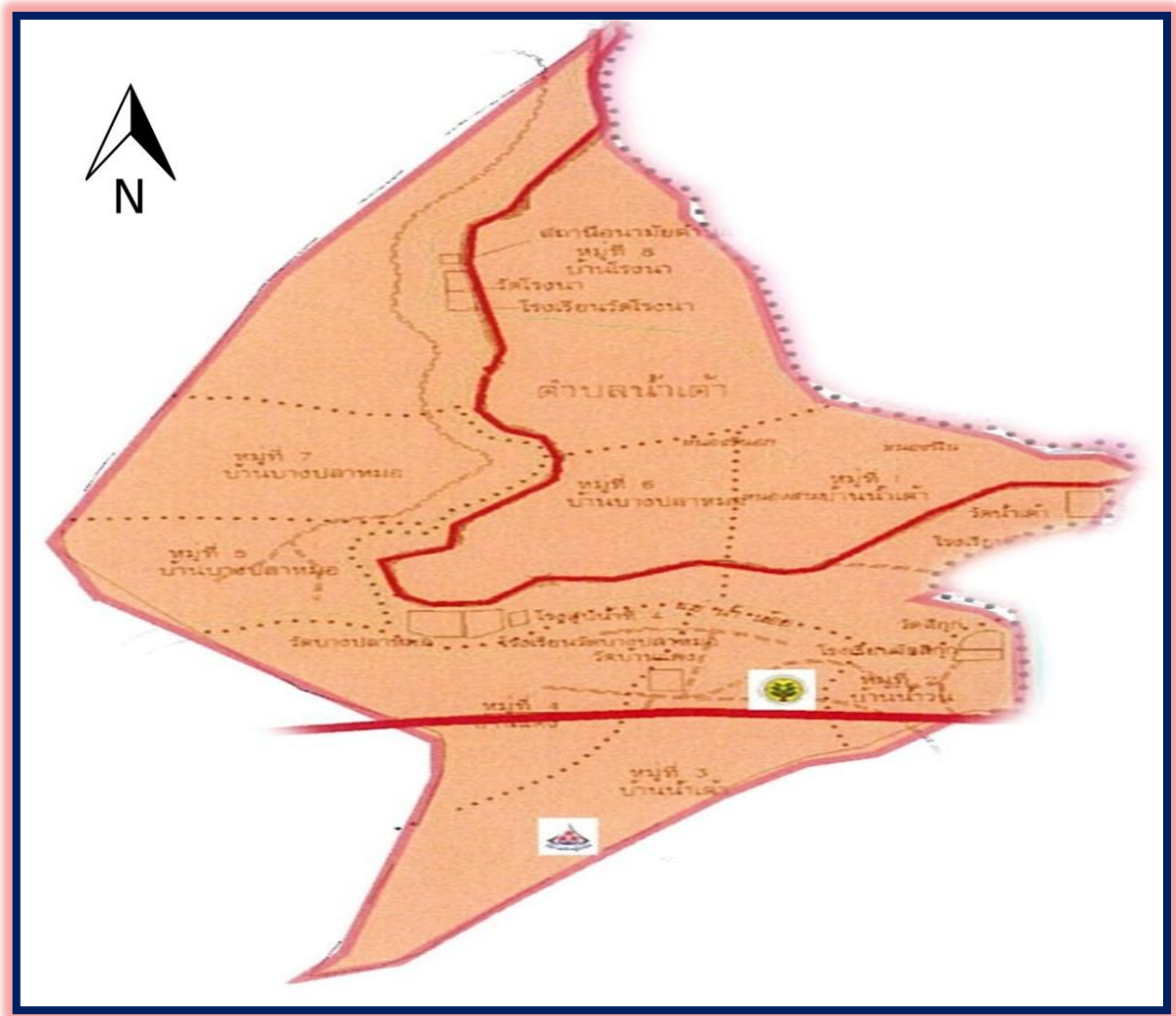




MRCF

การลดต้นทุนการผลิตพื้นที่ปลูกข้าว

ประจำปี 2559



ตำบลน้ำเต้า อำเภอบางบาล

จังหวัดพระนครศรีอยุธยา

โทร.035-307787

คำนำ

ตำบลน้ำเต้าได้จัดทำข้อมูลโซนนิ่ง (Zoning) เพื่อเป็นการทำข้อมูลข้าวเชิงวิเคราะห์ในพื้นที่ เพาะปลูกให้เหมาะสมกับพื้นที่ในการส่งเสริมการเกษตรและชุมชนให้มีการพัฒนาอาชีพเพิ่มผลผลิตข้าวเพื่อลด ต้นทุนการผลิต และมีคุณภาพชีวิตที่ดีอยู่ดีมีสุขอย่างยั่งยืน โดยการศึกษาวิจัยและพัฒนา งานด้านการส่งเสริม การเกษตรงานถ่ายทอดเทคโนโลยีและให้บริการทางการเกษตรพร้อมทั้งพัฒนาครอบครัวและสถาบันเกษตรกรให้ เข้มแข็ง มีการพัฒนาวิสาหกิจชุมชนเพื่อเพิ่มขีดความสามารถในการผลิตสินค้า หน่วยงานที่เกี่ยวข้องและเกษตรกร ตำบลน้ำเต้า จึงมีส่วนร่วมในการปรับปรุงระบบส่งเสริมการเกษตร ให้สอดคล้องกับสถานการณ์ปัจจุบันในการ ผลิตข้าว

เอกสารฉบับนี้ได้จัดทำขึ้นมา เพื่อพัฒนาข้อมูลการเกษตร
ดำเนินงานส่งเสริมการเกษตรได้อย่างมีประสิทธิภาพต่อไป

ของตำบลน้ำเต้า เพื่อให้สามารถ

อรุณี ลานน้ำเที่ยง
กรกฎาคม 2559

สารบัญ

หน้า

1.ข้อมูลสภาพทั่วไป	1
2.ข้อมูลสถานการณ์การผลิต	11
3. การจัดระบบการส่งเสริมให้เกษตรกรเข้าถึงข้อมูลได้รวดเร็ว	13
4. การบูรณาการกับหน่วยงานต่างๆ ที่เกี่ยวข้อง	14
5. การกำหนดพื้นที่เป้าหมายการผลิต	15
6.การวิเคราะห์ปัญหาการผลิตข้าว	15
7.การให้บริการเกษตรกรอย่างเฉพาะเจาะจงในพื้นที่	17

Mrcf ตำบลน้ำเต้า

M : Mapping การจัดทำ และใช้ข้อมูลในลักษณะแผนที่



สภาพพื้นฐานทางเศรษฐกิจ สังคม และสิ่งแวดล้อมของชุมชน

2.1 ข้อมูลทางกายภาพ

1.ที่ตั้งและอาณาเขต

ตำบลน้ำเต้าตั้งอยู่ทางทิศใต้ของอำเภอบางบาลอยู่ห่างจากอำเภอบางบาล ประมาณ 8 กิโลเมตร และตำบลน้ำเต้ามีพื้นที่ทั้งหมด 6,429 ไร่

อาณาเขต

ทิศเหนือ	ติดกับตำบลทางช้าง
ทิศใต้	ติดกับอำเภอเสนา
ทิศตะวันออก	ติดกับตำบลบ้านค้ำ
ทิศตะวันตก	ติดกับอำเภอเสนา

2.สามารถแบ่งการปกครองออกเป็น 8 หมู่ ได้แก่

- หมู่ที่ 1 บ้านน้ำเต้า
- หมู่ที่ 2 บ้านน้ำวน
- หมู่ที่ 3 บ้านแดง
- หมู่ที่ 4 บ้านแดง
- หมู่ที่ 5 บ้านบางปลาหมอ
- หมู่ที่ 6 บ้านบางปลาหมอ
- หมู่ที่ 7 บ้านบางปลาหมอ
- หมู่ที่ 8 บ้านโรงนา

3. สภาพภูมิประเทศ

พื้นที่ทั้งหมดของตำบลน้ำเต้ามี 6,429 ไร่แบ่งออกเป็น

1. พื้นที่บริเวณที่อยู่อาศัย 1,483 ไร่
2. พื้นที่ทำการเกษตร 4,894 ไร่
 - พื้นที่ทำนา 3,889 ไร่
 - พื้นที่ทำสวน 112 ไร่
 - พื้นที่สวนผัก 25 ไร่
 - พื้นที่อื่น ๆ 52 ไร่
 -

4.แหล่งน้ำและปริมาณน้ำฝน

ตำบลน้ำเต้ามีแหล่งน้ำทางธรรมชาติที่สำคัญได้แก่ แม่น้ำน้อยและคลองบางปลาหมอ เพื่อใช้ประโยชน์ในการอุปโภคและบริโภคตลอดทั้งปี และแหล่งน้ำที่สร้างขึ้นได้แก่ คลองชลประทานใช้ในการทำการเกษตร

5.ปริมาณการกระจายตัวของน้ำฝน

ปริมาณฝนเฉลี่ยในรอบ 5 ปี จากสถิติปี 2554-2558 ปริมาณฝนตกเฉลี่ยในรอบ 5 ปีประมาณ 813.73 มม./ปี โดยมีฝนตกมากที่สุดเฉลี่ย 230.10 มม. คือเดือนกันยายนของอำเภอบางบาลปริมาณฝนตกมากที่สุด (สถานีวัดน้ำฝนบางบาล)

6.เส้นทางคมนาคม

ตำบลน้ำเต้ามีเส้นทางคมนาคม 2 เส้นทาง คือ ถนนสายอยุธยา-เสนา และคันคลองชลประทาน โดยมีความยาว จากตำบลน้ำเต้าไปจนถึง อำเภอบางบาล ยาว 8 กิโลเมตร และจากตำบลน้ำเต้า

7.ข้อมูลกลุ่มดินความเหมาะสมของดินและคุณภาพดิน

ตำบลน้ำเต้า มีกลุ่มดินอยู่ด้วยกัน 3 กลุ่มดิน ได้แก่

1. **ชุดดินอยุธยา** มีสภาพเป็นดินเหนียวมีการระบายน้ำได้ดีมักพบมากที่สุดที่หมู่ 1 - 8 มีการเหมาะสมมากในการเพาะปลูกข้าวมากที่สุด
2. **ชุดดินสิงห์บุรี** มีสภาพเป็นดินเหนียว มีการระบายน้ำได้ดีมักพบมากที่สุดที่ 1,2,6 ความเหมาะสมในการเพาะปลูกข้าว มากที่สุด
3. **ชุดดินบางปะอิน** มีสภาพเป็นดินเหนียว มีการระบายน้ำได้ดีมักพบมากในหมู่ 2,6 ความเหมาะสมในการเพาะปลูกเหมาะสมกับการปลูกข้าว

8.ข้อมูลสาธารณูปโภค (ประปา ไฟฟ้า โทรศัพท์)

ตำบลน้ำเต้ามีแหล่งสาธารณูปโภคหลายอย่างด้วยกัน ได้แก่

1. ไฟฟ้าใช้ตั้งแต่ปี พ.ศ. 2520 มีครบทุกหมู่บ้าน
2. บ่อน้ำบาดาลสาธารณะ 1 แห่ง
3. บ่อน้ำบาดาลส่วนตัว 1 แห่ง
4. โทรศัพท์สาธารณะ 8 แห่ง

9.ข้อมูลสิ่งก่อสร้างต่าง ๆ

ภายในตำบลน้ำเต้ามีสิ่งก่อสร้างต่าง ๆ มากมายด้วยกัน

- วัด 5 แห่ง
- โรงเรียน 3 แห่ง
- สถานีอนามัย 1 แห่ง
- ร้านค้า 31 ร้าน

- โรงสี 1 แห่ง
- ศูนย์กีฬา 1 แห่ง
- อบต. 1 แห่ง
- ศูนย์บริการและถ่ายทอดฯ ประจำตำบล 1 แห่ง
- อาคารเอนกประสงค์ 3 แห่ง

10.ภัยธรรมชาติ

- น้ำท่วมซ้ำซาก วาดภัย ภัยแล้ง

2.2 ข้อมูลด้านชีวภาพ

1.พันธุ์พืชที่ปลูก/พันธุ์สัตว์เศรษฐกิจและประมง

ตำบลน้ำเต้า มีการเพาะปลูกพืชและเลี้ยงสัตว์เป็นจำนวนมากแต่มักจะนิยมปลูกพืชอยู่ไม่กี่ชนิด และการเลี้ยงสัตว์ก็เช่นเดียวกัน ส่วนพันธุ์ที่นิยมปลูกและนิยมเลี้ยงมีดังต่อไปนี้

ด้านการเพาะปลูก

1. ข้าว พันธุ์ที่นิยมปลูก คือ ขาวพวง
2. ถั่วเขียว พันธุ์ที่นิยมปลูก คือ อุทอง 1
3. งา พันธุ์ที่นิยมปลูก คือ งาคำ

ด้านไม้ผล

นิยมปลูก มะพร้าว กล้าย มะม่วง โดยส่วนมากจะนิยมปลูกพันธุ์พื้นเมือง

ด้านการเลี้ยงสัตว์

1. วัว นิยมเลี้ยงพันธุ์ลูกผสมบรามันและฮินดูบรามัน
2. ไก่ นิยมเลี้ยงพันธุ์พื้นเมือง
3. เป็ด นิยมเลี้ยงพันธุ์พื้นเมือง

2.ระบบการผลิต

- การทำนาตำบลน้ำเต้า เป็นการนาปรัง 2 ครั้ง กข 47 กข 31 พืชปลูก 2 การปลูก
- การปลูกไม้ผล จะปลูกมะม่วง มะพร้าว กล้าย เป็นการปลูกแบบสวนหลังบ้าน ปลูกด้วยเมล็ด
- การเลี้ยงโคเนื้อ มีการเลี้ยงเพื่อขาย แต่มีข้อจำกัดเวลาน้ำท่วมทำให้หาอาหาร เช่น หญ้า และ ฟางข้าว
- การเลี้ยงไก่ เป็นไก่พันธุ์พื้นเมือง
- การเลี้ยงสัตว์น้ำ ส่วนใหญ่จะเลี้ยงตามแหล่งน้ำทางธรรมชาติเป็นส่วนใหญ่

3.เทคโนโลยีการผลิต (การใช้ปุ๋ยและสารเคมี)

เทคโนโลยีการผลิตของตำบลน้ำเต้า ได้มีการแนะนำให้เกษตรกรผลิตปุ๋ยและสารสกัดชีวภาพ สูตรบำรุงและสูตรป้องกันกำจัดแมลง เพื่อใช้แทนปุ๋ยเคมี และยาเคมี ซึ่งมีราคาแพงซึ่งทำให้ต้นทุนการผลิตสูง ดินเสื่อมสภาพ โดยแนะนำให้เกษตรกรได้รู้ถึงคุณค่าและประโยชน์ที่จะได้รับของการทำและใช้ปุ๋ยและสารชีวภาพ

4.ปริมาณผลผลิต

เกษตรกรตำบลน้ำเต้า ส่วนใหญ่ทำการเกษตรปลูกข้าวนาปรัง ปีละ 2 ครั้ง ผลผลิตเฉลี่ย 942 กก./ไร่

5.แหล่งสินเชื่อเพื่อการเกษตร

ตำบลน้ำเต้า เกษตรกรของตำบลน้ำเต้าส่วนมากเป็นสมาชิก ธ.ก.ส. (ธนาคารเพื่อการเกษตรและสหกรณ์การเกษตร) จึงสามารถกู้ยืมเงินเพื่อนำมาลงทุนเพื่อทำการเกษตรได้ และยังมีกองทุนระบบบางบางส่วน

6.แหล่งท่องเที่ยว

- โบราณสถาน วัดบ้านแดง

2.3 ข้อมูลด้านเศรษฐกิจ

1.ขนาดการถือครองที่ดิน

ขนาดการถือครองที่ดินของเกษตรกรตำบลน้ำเต้า จะถือครองที่ดินประมาณครอบครัวละ 25 ไร่

2.สิทธิในที่ดินทำกิน

- มีที่ดินเป็นของตนเอง 86 ครัวเรือน
- มีที่ดินเป็นของตนเองและเช่าบางส่วน 128 ครัวเรือน
- เช่าที่ดินทั้งหมด 13 ครัวเรือน

3.จำนวนแรงงาน

ประชากรส่วนใหญ่อยู่ในวัยแรงงาน และแม่บ้านอยู่เป็นจำนวนมาก สำหรับประชากรที่อยู่ในวัยผู้สูงอายุ (10-15 ปี) จะมีอยู่ไม่มากนัก ส่วนใหญ่จะเป็นนักเรียน นักศึกษา และรับจ้าง

4.รายได้การจ่ายของครัวเรือน

ตำบลน้ำเต้า รายได้เฉลี่ยจากการประกอบอาชีพเกษตรกรรมประมาณ 32,000 บาท/ครัวเรือน/ปี อาชีพรับจ้างประมาณ 15,000 บาท/ครัวเรือน/ปี อาชีพค้าขายประมาณ 68,000 บาท/ครัวเรือน/ปี

5.เป้าหมายการทำฟาร์ม

เกษตรกรส่วนใหญ่ของตำบลน้ำเต้า จะมีการทำนาและเลี้ยงสัตว์

6.เทคนิคและวิธีการผลิต

เกษตรกรในตำบลน้ำเต้า มีการนำเทคโนโลยีการเกษตรใหม่ๆ มาใช้แทนปัจจัยการผลิตที่มีราคาสูง เช่น ทำและใช้น้ำหมักชีวภาพแทนการใช้ปุ๋ยเคมี และทำสารสกัดชีวภาพแทนการใช้สารเคมี

ผลผลิตเฉลี่ย ราคา ต้นทุนการผลิตข้าว

ที่	รายการ	นาปรัง (บาท/ไร่)
1	ค่าพันธุ์ข้าว 25 กก.	620
2	ค่าไถ	450
3	ค่าปุ๋ย	800
4	ฮอร์โมน (2 ครั้ง)	90
5	ค่าสารเคมี(วัชพืช+ค่าแรง)	450
6	ค่าสารเคมี(แมลง)	285
7	ค่าสูบน้ำ	1,000
8	ค่าเก็บเกี่ยว	500
9	ค่าขนส่ง	200
10	ค่าเช่านาไร่ละ 2,000 บาท/ปี	1,000
11	รวมค่าใช้จ่าย	5,395
12	ราคาขาย(บาท/เกวียน)	7,500
13	ผลผลิตเฉลี่ย	942
14	ขายได้	7,065
15	กำไรสุทธิ	1,670

7. **สัตว์ใช้งาน เครื่องจักรกลการเกษตรและปัจจัยการผลิต**

ปัจจุบันนิยมใช้แรงงานจากสัตว์ จะใช้เครื่องจักรกลการเกษตรแทนแรงงานสัตว์ในการทำ
การเกษตร

8. **การรวมกลุ่มเพื่อการประกอบอาชีพ**

1. กลุ่มเกษตรกร มีสมาชิก 92 คน มีการตั้งกลุ่มปี พ.ศ. 2522
2. กลุ่มแม่บ้านเกษตรกร มีสมาชิก 44 คน มีการตั้งกลุ่มปี พ.ศ. 2525
3. กลุ่มสตรี มีสมาชิก 30 คน มีการตั้งกลุ่มปี พ.ศ. 2534
4. กลุ่มเยาวชน มีสมาชิก 18 คน มีการตั้งกลุ่มปี พ.ศ.2534
5. กลุ่มออมทรัพย์ มีสมาชิก 35 คน มีการตั้งกลุ่มปี พ.ศ. 2533
6. วิชาทกิจชุมชน 1 กลุ่ม

9.แหล่งเงินเชื่อเพื่อการเกษตร

- ธนาคารเพื่อการเกษตรและสหกรณ์การเกษตร
- สหกรณ์การเกษตร

10.ข้อมูลการตลาด (วิธีการตลาด แหล่งรับซื้อผลผลิต)

ข้าว	{	ขายพ่อค้าท้องถิ่น 90%
		เก็บไว้ทำพันธุ์ 10%
ไม้ผล	{	ขายพ่อค้าท้องถิ่น 80%
		บริโภค 20%
ผัก	{	ขายพ่อค้าอำเภอเสนา 75-80%
		บริโภค,ขายปลีก 20-25%

11.ภาวะหนี้สิน

- หนี้ในระบบ
- หนี้นอกระบบ

2.4 ข้อมูลด้านสังคม

1.จำนวนประชากรและครัวเรือน

ประชากรตำบลน้ำเต้า มีการตั้งบ้านเรือนกระจายอยู่ตามฝั่งแม่น้ำลำคลอง มีจำนวนครัวเรือนทั้งหมด 914 ครัวเรือน สามารถแบ่งเป็นเพศชาย 1,243 คน เพศหญิง 1,249 คน รวมทั้งหมด 2,492 คน ประชากรส่วนใหญ่อยู่ในวัยแรงงาน จึงไม่พบปัญหาขาดแคลนแรงงานในการประกอบอาชีพทางการเกษตร

2.พื้นที่/สถานการถือครองที่ดิน

ตำบลน้ำเต้า มีพื้นที่ทำการเกษตรทั้งหมด 4,894 ไร่ หรือ 76.1% ของพื้นที่ทั้งหมด โดยประชากรมีที่ดินเป็นของตนเองโดยไม่ต้องเช่าที่ทำกิน มี 86 ครัวเรือน มีที่ดินเป็นของตนเองแต่มีการเช่าที่บางส่วน 128 ครัวเรือน และเช่าที่ดินทำการเกษตรทั้งหมดมี 13 ครัวเรือน ขนาดพื้นที่การถือครองโดยเฉลี่ย ครัวเรือนละ 25 ไร่

3.การศึกษา/ศาสนา

ประชากรตำบลน้ำเต้า มีประชากรที่อ่านหนังสือออกประมาณ 99% มีโรงเรียน 3 แห่ง และประชากรส่วนใหญ่จบการศึกษาภาคบังคับ หรือสูงกว่า ประชากรของตำบลน้ำเต้านับถือศาสนาพุทธ

4.ผู้นำตามธรรมชาติ/กลุ่มตามธรรมชาติ

- กำนัน
- ผู้ใหญ่บ้าน
- นายก อบต.
- ผู้ทรงคุณวุฒิ
- เจ้าอาวาส
- ข้าราชการบำนาญ

6.องค์กรในชุมชน

- กองทุนหมู่บ้าน
- กลุ่มเกษตรกร
- กลุ่มสตรี
- อบต.
- ศูนย์บริการและถ่ายทอดฯ ประจำตำบล
- กลุ่ม อสม.
- กลุ่ม อพปร.

7.กองทุน

ในตำบลน้ำเต้ามีกองทุน ดังนี้

- กองทุนหมู่บ้าน 8 กองทุน

8.ภูมิปัญญาท้องถิ่น

- ยาสมุนไพรโบราณ
- ไร่ร้างทางจรเข้ผสมน้ำหวานกินเพื่อบำรุงสายตา

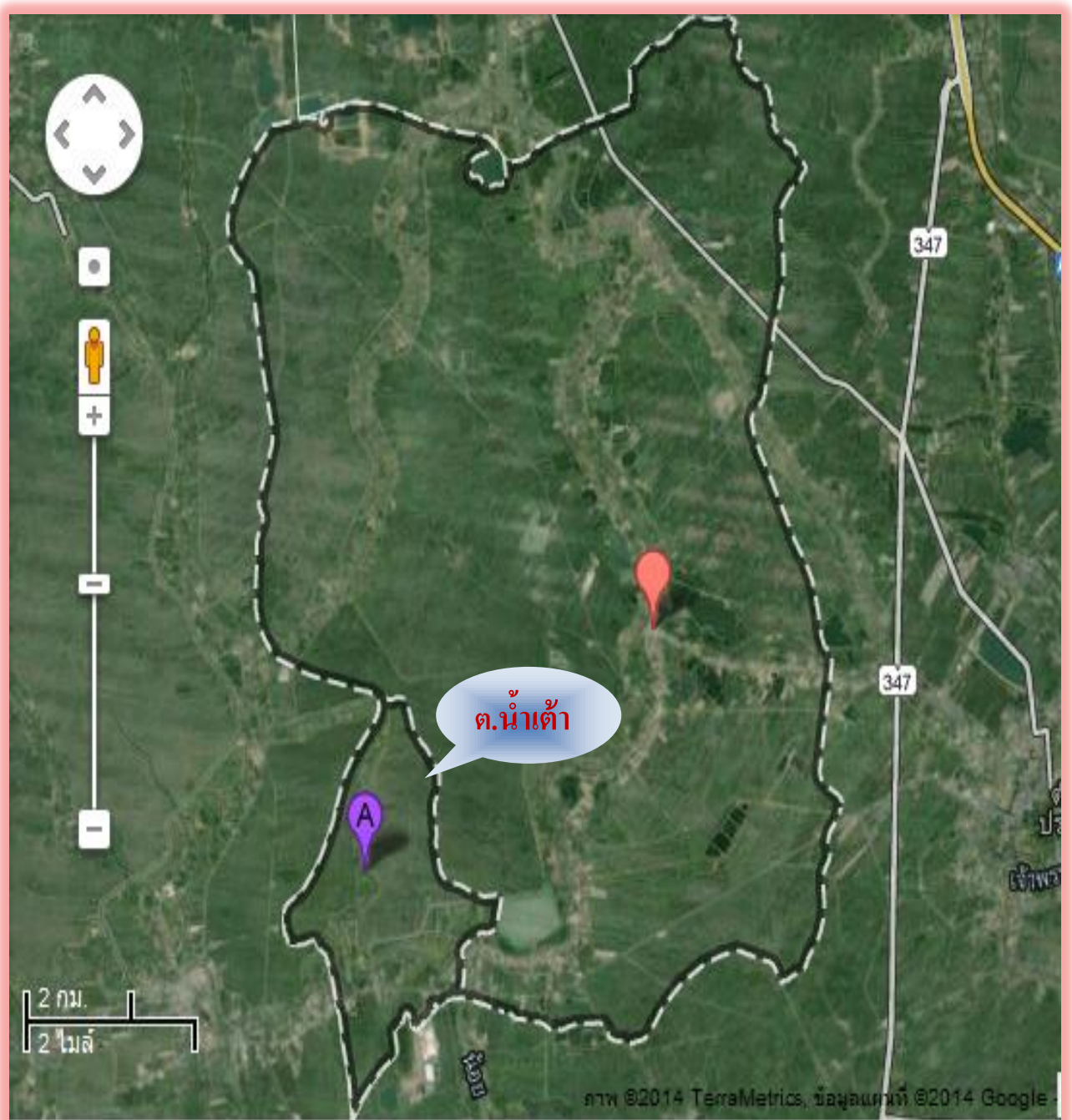
9.ขนบธรรมเนียมประเพณี

- ขึ้นปีใหม่
- วันสงกรานต์, วันพ่อ, วันแม่
- ตรุษสารท, ลอยกระทง
- เข้าพรรษา, ออกพรรษา

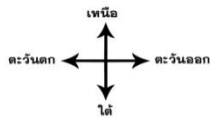
10.โบราณสถาน

- ค่ายพม่า หมู่ที่ 2
- กำแพงวัดสี่กุก

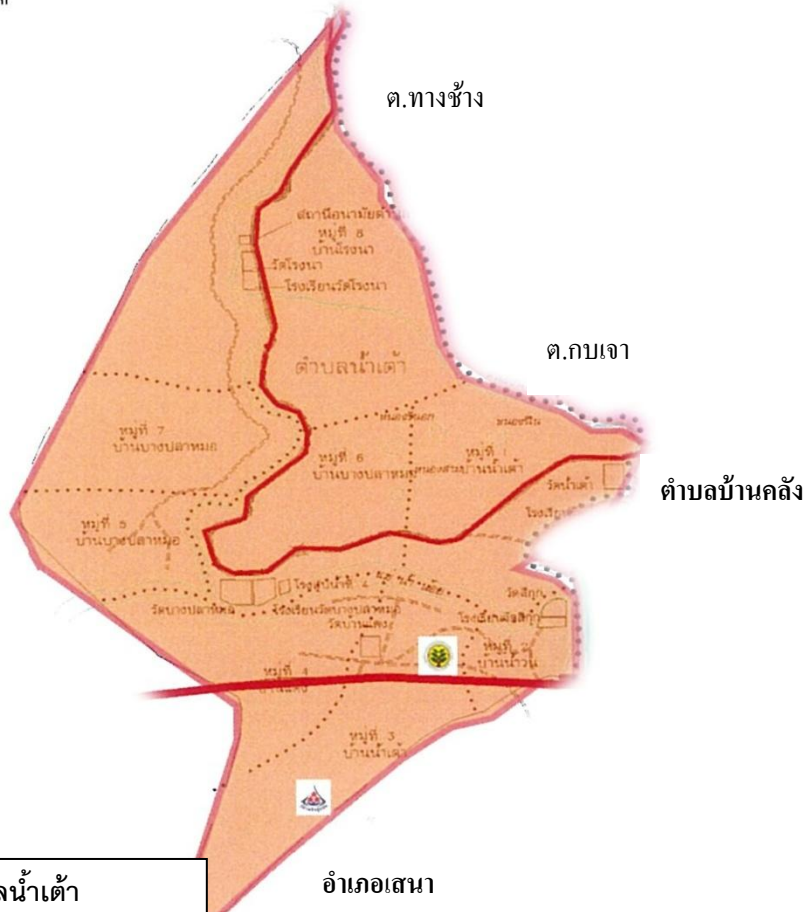
แผนที่ตำบลน้ำเต้า



ตำบลน้ำเต้า



อำเภอเสนา



การถือครองที่ดินตำบลน้ำเต้า

พื้นที่ถือครองทั้งหมด	6,429	ไร่
พื้นที่การเกษตร	4,894	ไร่
นาข้าว	3,889	ไร่
ไม้ผล	112	ไร่
พืชผัก	25	ไร่
ไม้ดอกไม้ประดับ	2	ไร่
เห็ด	5	โรงเรือน
ครัวเรือนทั้งหมด	914	ครัวเรือน
ครัวเรือนเกษตรกร	225	ครัวเรือน
ประชากรทั้งหมด	2,492	คน
ชาย	1,243	คน
หญิง	1,249	คน

อำเภอเสนา



ศูนย์ข่าวชุมชน



วิสาหกิจชุมชนผลิตก้อนเชื้อเห็ด

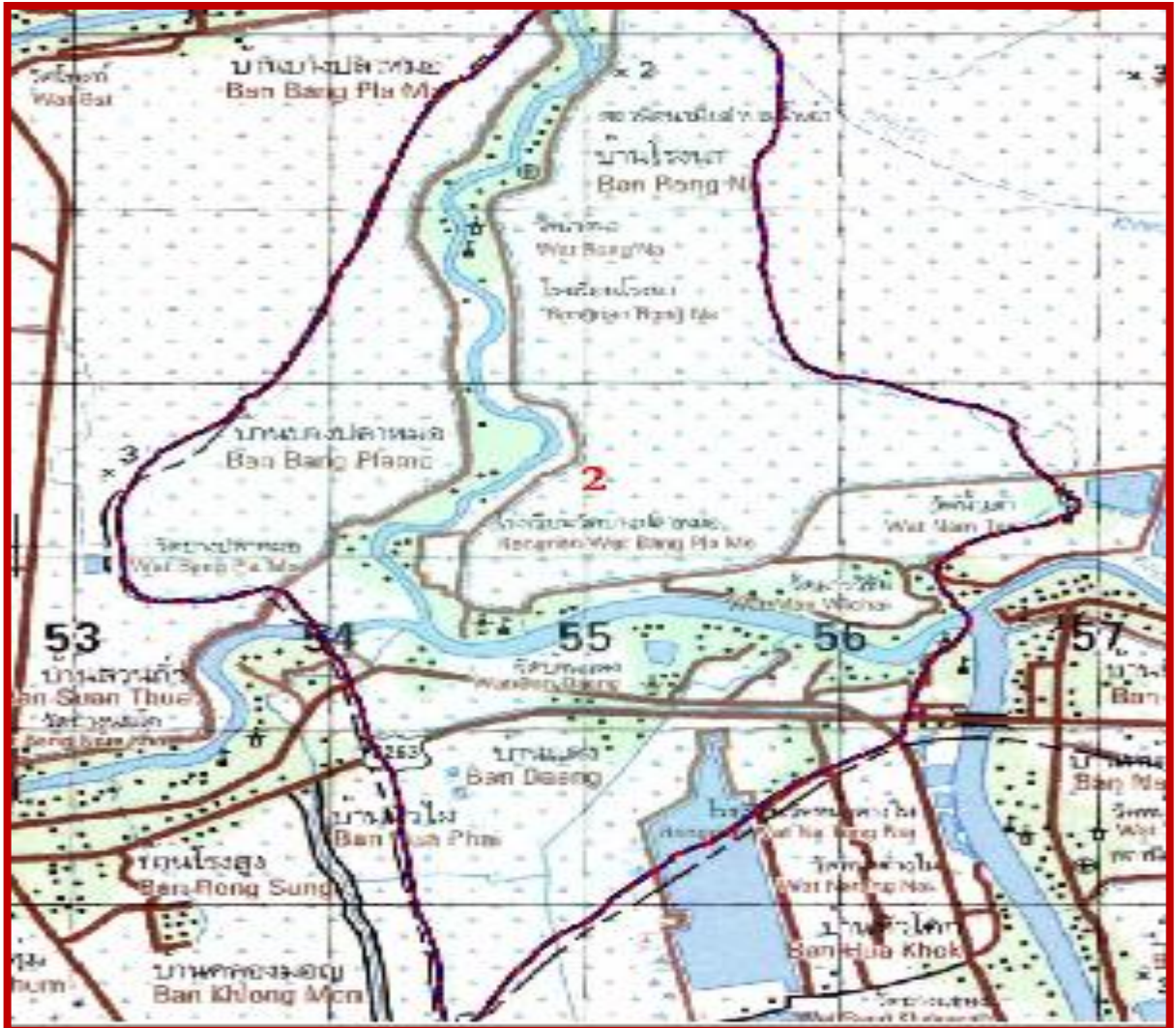


ศูนย์บริการและถ่ายทอดเทคโนโลยีการเกษตรตำบลน้ำเต้า



ศูนย์บริหารศัตรูพืชชุมชน

แผนที่ชุดดินตำบลน้ำเต้า



สรุปพื้นที่กลุ่มชุดดิน

กลุ่มชุดดิน	พื้นที่(ไร่)
กลุ่มชุดดินที่_2f	8,580.98
รวมพื้นที่	8,580.98

2. ข้อมูลสถานการณ์การผลิตข้าว

ตำบลน้ำเต้ามีการผลิตข้าวปีละ 2 ครั้ง เป็นข้าวไม่ไวแสงโดยการหว่านน้ำตม โดยการเตรียมดินและการทำเทือกมีเทคโนโลยีที่ทันสมัยใช้รถไถดินตื้นตะขาบปั่นดิน 2 ครั้ง จะได้เทือกปรับให้เรียบใช้พันธุ์ข้าวไม่ไวแสงเช่น พันธุ์ กข 47, กข51, กข 31, กข 41, และพิษณุโลก 2

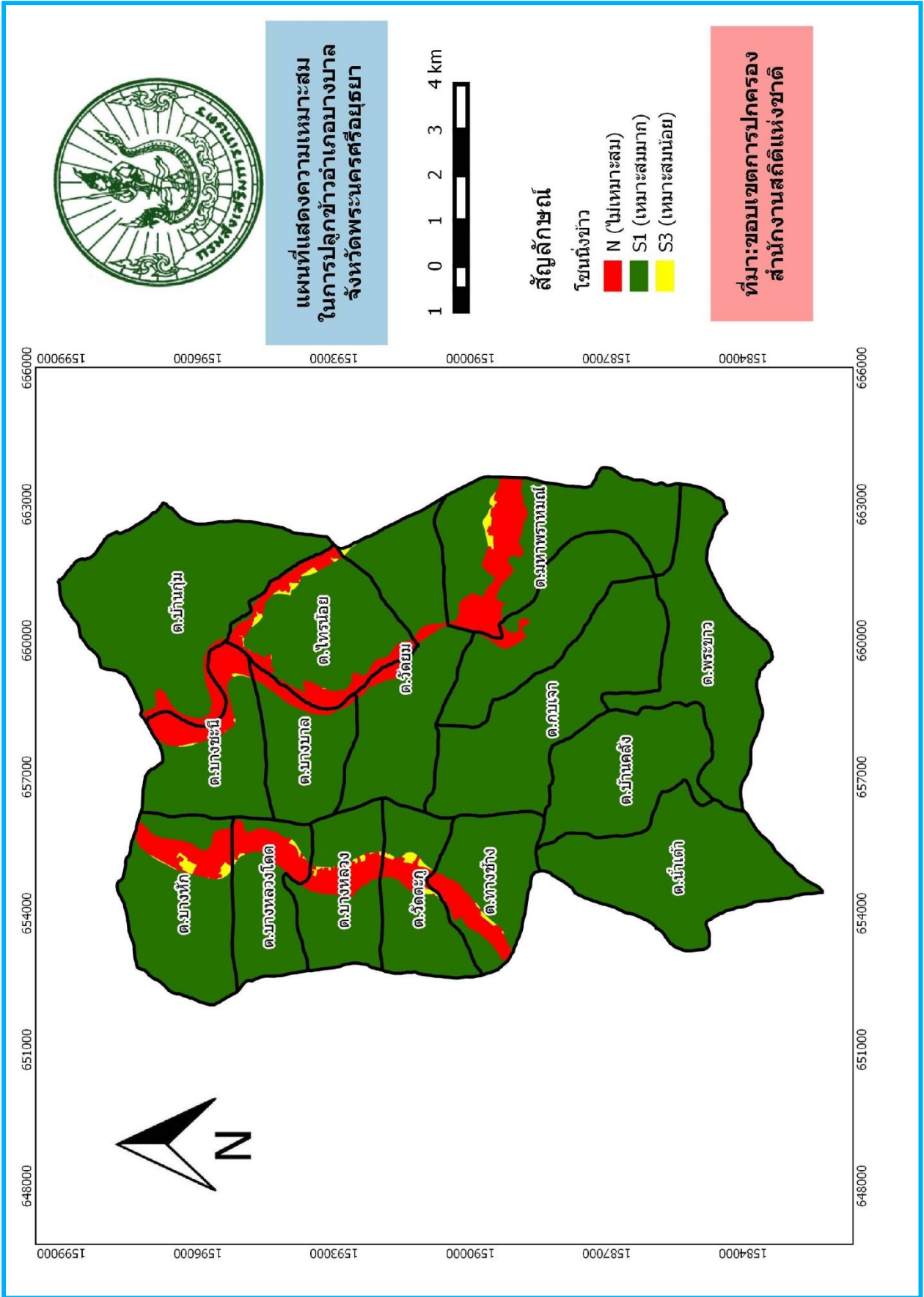
2.1 พื้นที่ตามเขตความเหมาะสม

ตำบลน้ำเต้า มีพื้นที่ที่เหมาะสมสำหรับการปลูกข้าว (S1 + S2) จำนวน 6,834 ไร่ และมีพื้นที่ที่ไม่เหมาะสมสำหรับการปลูกข้าว (S3 + N) จำนวน - ไร่

2.2 พื้นที่ปลูกจริง

ตำบลน้ำเต้า มีพื้นที่ปลูกข้าว จำนวน 3,889 ไร่ เกษตรกร 107 ครัวเรือน ครอบคลุม 7 หมู่บ้าน โดยเป็นพื้นที่นาปรัง 3,889 ไร่

อ.บางบาล	N	S1	S3	ผลรวมทั้งหมด
ต.กบเจา	-	7,403	-	7,403
ต.ทางช้าง	652	2,996	39	3,687
ต.ไทรน้อย	1,075	4,259	91	5,425
ต.น้ำเต้า	-	6,834	-	6,834
ต.บางชะนี	994	3,207	43	4,244
ต.บางบาล	350	2,876	0	3,226
ต.บางหลวง	613	3,029	73	3,715
ต.บางหลวงโคด	686	2,622	47	3,356
ต.บางหัก	813	4,538	139	5,490
ต.บ้านกุ่ม	422	8,924	-	9,346
ต.บ้านคลัง	-	5,053	-	5,053
ต.พระขาว	-	6,045	-	6,045
ต.มหาพราหมณ์	1,448	5,433	80	6,960
ต.วัดตะกู	331	2,988	130	3,449
ต.วัดยม	298	6,355	22	6,674
ต.สะพานไทย	191	4,371	-	4,562
ผลรวมทั้งหมด	7,874	76,932	663	85,469



R : Remote Sensing การจัดการระบบการส่งเสริมให้เกษตรกรเข้าถึงข้อมูลได้รวดเร็ว ฉับไว ผ่านการสื่อสารระยะไกล เช่น

- เข้าถึงข้อมูลองค์ความรู้ด้านการผลิตข้าวของหน่วยงานกระทรวงเกษตรทาง Website ต่างๆ
- สร้างเครือข่ายแลกเปลี่ยนเรียนรู้เช่น ศพก. ศบกด. ศจช. ศคปช. อกม.
- การเผยแพร่ข่าวสารโดยเจ้าหน้าที่ส่งเสริมการเกษตร
- กรรมการศูนย์บริการและถ่ายทอดฯ
- หอกระจายข่าว
- จากสื่อสารโดย Social Network โทรศัพท์ ไลน์ เฟสบุค ฯลฯ
- VDO
- เอกสารแผ่นพับ
- พบปะพูดคุย/ อบรม/ ประชุม/เวทีประชาคม



C : Community Participation การบูรณาการกับหน่วยงานต่างๆ ที่เกี่ยวข้อง และ
ให้เกษตรกรในพื้นที่มีส่วนร่วมอย่างเต็มที่

1. เกษตรกร
2. อคม.
3. สบกด.
4. อบต.
5. พด.
6. กสข.
7. ปกครอง



วัตถุประสงค์การผลิตข้าวตำบลน้ำเต้า

1. เพื่อลดต้นทุนการผลิตข้าว
2. เพื่อลดความเสี่ยงต่อการระบาดของศัตรูข้าว
3. เพื่อเพิ่มผลผลิตข้าวโดยเฉลี่ยต่อไร่
4. เพื่อประสิทธิภาพการผลิตข้าว

5. การกำหนดพื้นที่เป้าหมายการผลิต

5.1 พื้นที่ที่อยู่ในเขต Zoning หรือเขตเหมาะสม

ตำบลน้ำเต้ามีพื้นที่ที่เหมาะสมสำหรับการปลูกข้าว จำนวน **6,834** ไร่

- เป็นพื้นที่ปลูกข้าวจริง จำนวน 3,889 ไร่
- เป็นพื้นที่ปลูกพืชชนิดอื่น จำนวน 141 ไร่
- ไม่ได้ใช้สำหรับการเพาะปลูกใดๆ จำนวน 2,804 ไร่

5.2 พื้นที่ที่ยอยู่นอกเขต Zoning หรือเขตไม่เหมาะสม

ตำบลน้ำเต้ามีพื้นที่ที่ไม่เหมาะสมสำหรับการปลูกข้าว จำนวน - ไร่

- เป็นพื้นที่ปลูกข้าวจริง จำนวน.....-.....ไร่
- เป็นพื้นที่ปลูกพืชชนิดอื่น จำนวน.....-.....ไร่
- ไม่ได้ใช้สำหรับการเพาะปลูกใดๆ จำนวน ไร่

5.3 พื้นที่ที่ยอยู่นอกเขต Zoning หรือเขตไม่เหมาะสม

- จำนวน -ไร่

6.การวิเคราะห์ปัญหาการผลิตข้าวของตำบลน้ำเต้า

จุดแข็ง (S) Strengths

- 1.มีการผลิตพันธุ์ข้าวที่ส่งเสริม
- 2.เกษตรกรประกอบอาชีพทำนาเป็นอาชีพหลัก
- 3.พื้นที่ปลูกข้าวอยู่เขตชลประทาน
- 4.พื้นที่เหมาะสมในการปลูกข้าวสูง(S1)
- 5.มีเกษตรกรต้นแบบ
- 6.มีการรวมกลุ่มผู้ใช้น้ำ
- 7.มีการจัดการศัตรูพืชชุมชน
- 8.มีการจัดระบบการปลูกพืช

จุดอ่อน (W) Weaknesses

1. มีการผลิตข้าวต้นทุนสูง
2. พื้นที่ปลูกข้าวส่วนใหญ่เป็นนาเช่า
3. เกษตรกรส่วนใหญ่เป็นผู้สูงอายุ
4. พื้นที่ปลูกข้าวอาศัยน้ำจากชลประทานเกษตรกรต้องแข่งขันแย่งน้ำในการทำนา
5. มีแหล่งผลิตเมล็ดพันธุ์ข้าวไม่เพียงพอต่อพื้นที่
6. เกษตรกรขาดการปรับปรุงดิน เช่น ใช้ปุ๋ยอินทรีย์ ปุ๋ยพืชสด ไม่เผาตอซัง
7. เครื่องบรรจุกัญหามีไม่ทันสมัย

โอกาส (O) Opportunties

1. ข้าวเป็นพืชเศรษฐกิจของประเทศ
2. ข้าวเป็นอาหารหลักของคนไทย
3. รัฐบาลให้ความสำคัญมาตลอด
4. มีจุดรับซื้อข้าวในอำเภอและจังหวัด

อุปสรรคหรือข้อก้ำจัด (T) Threats

1. ราคาผลผลิตไม่แน่นอน
2. พื้นที่ปลูกข้าวประสบภัยภัยธรรมชาติ น้ำท่วม ฝนแล้ง ว่างภัย
3. ขาดน้ำช่วงฤดูการปลูกข้าวนาปรัง
4. ผลผลิตตกต่ำ

ปัญหาการผลิตข้าวของตำบลน้ำเต้า

1. ขาดการจดบันทึกบัญชีฟาร์ม
2. ขาดพันธุ์ข้าวเมล็ดพันธุ์ดี
3. ข้าวขาดคุณภาพที่ดี
4. มีศูนย์ข้าวชุมชนในพื้นที่ไม่เพียงพอ
5. ขาดการปรับปรุงดิน
6. ต้นทุนการผลิตสูง
7. ขาดการเพิ่มผลผลิต
8. ขาดเกษตรกรรุ่นใหม่
9. ชลประทานไม่ทั่วถึง
10. ขาดลานตากข้าวเพื่อลดความชื้น

S : Specific Field Service การให้บริการเกษตรกรอย่างเฉพาะเจาะจงในพื้นที่ พัฒนาเกษตรตามความต้องการของเกษตรกรอย่างมีเป้าหมาย

สรุปแนวทางการพัฒนาการผลิตข้าวของตำบลน้ำเต้า

1. พื้นที่เหมาะสมในการปลูกข้าว (S1) จำนวน 6,834 ไร่
-เพิ่มพื้นที่การปลูกข้าว
-ส่งเสริมการผลิตข้าวที่มีคุณภาพได้มาตรฐาน GAP
-เพิ่มผลผลิตต่อไร่ให้สูงขึ้น
-ลดต้นทุนการผลิตโดยใช้สารชีวภัณฑ์และปุ๋ยน้ำสังเคราะห์แสง ไม่เผาตอซัง
-ส่งเสริมการผลิตข้าวเพื่อบริโภค เช่น หอมมะลิ ไรซ์เบอร์รี่
2. พื้นที่ไม่เหมาะสมในการปลูกข้าว (S3+ N) จำนวน - ไร่
-จัดระบบการปลูกพืช
-ส่งเสริมการฝึกออาชีพ

แนวทางพัฒนา

1. จัดเวทีแลกเปลี่ยนเรียนรู้
2. ลดต้นทุนการผลิตข้าว การใช้ชีวเวอเรีย
3. จัดทำปฏิทินการปลูกข้าว
4. การใช้สารชีวภัณฑ์
5. ศึกษาศัตรูธรรมชาติ
6. การจัดทำบัญชีฟาร์ม
7. การใช้ปุ๋ย ฤดูกาล ฤดูอัตราร ฤดูวิธี
8. การใช้พันธุ์ข้าวให้เหมาะสม
9. ศูนย์จัดการศัตรูพืชชุมชน

ผลคาดว่าจะได้รับ

1. เกษตรกรลดต้นทุนได้ ประมาณ 80 ราย
2. ได้เรียนรู้การจัดการศัตรูพืชชุมชน
3. ข้าวมีคุณภาพดี
4. มีเครือข่ายแลกเปลี่ยนเรียนรู้

