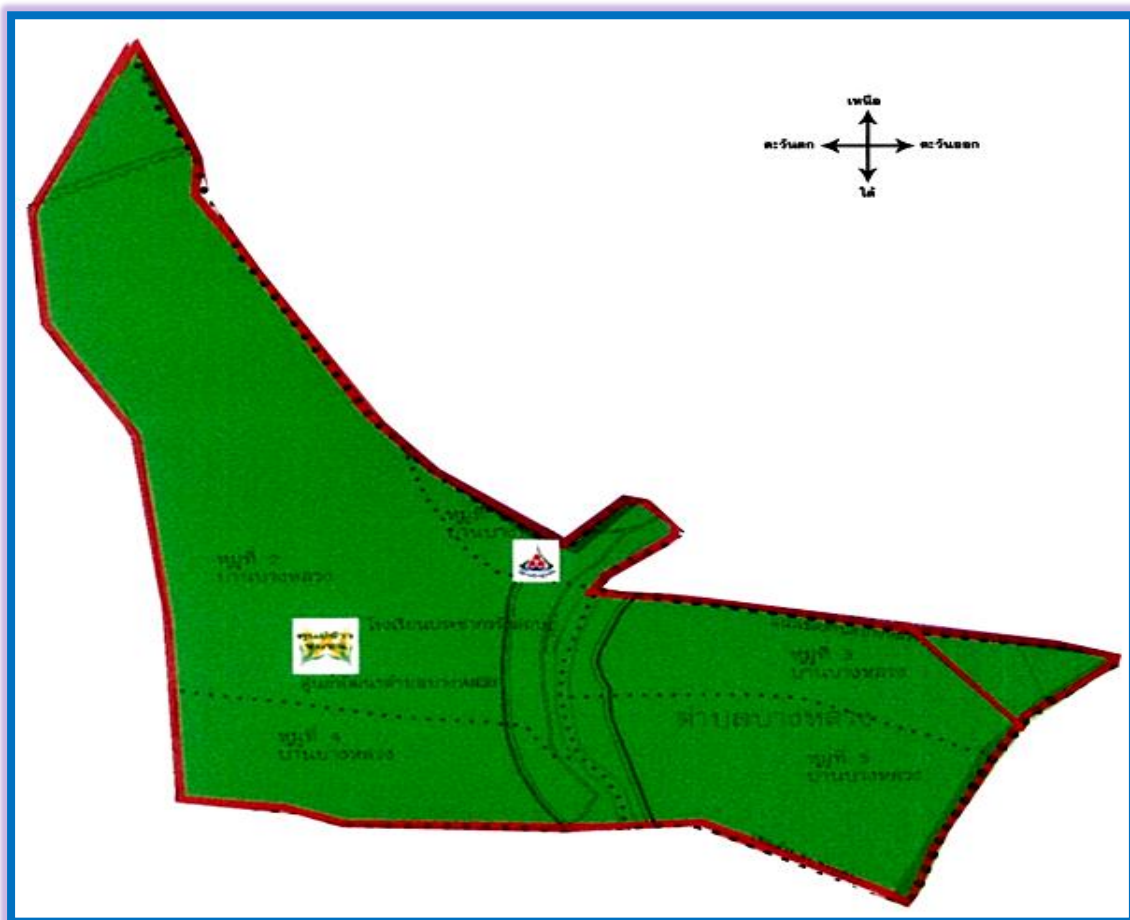




MRCF

การลดต้นทุนการผลิตพื้นที่ปลูกข้าว ประจำปี 2559



ตำบลบางหลวง อำเภอบางบาล
จังหวัดพระนครศรีอยุธยา

โทร. 035-307787

คำนำ

ตำบลบางหลวงได้จัดทำข้อมูลโซนนิ่ง (Zoning) เพื่อเป็นการทำข้อมูลข้าวเชิงวิเคราะห์ในพื้นที่ เพาะปลูกให้เหมาะสมกับพื้นที่ในการส่งเสริมการเกษตรและชุมชนให้มีการพัฒนาอาชีพเพิ่มผลผลิตข้าวเพื่อลด ต้นทุนการผลิต และมีคุณภาพชีวิตที่ดีอยู่ดีมีสุขอย่างยั่งยืน โดยการศึกษาวิจัยและพัฒนางาน งานด้านการ ส่งเสริมการเกษตรงานถ่ายทอดเทคโนโลยีและให้บริการทางการเกษตรพร้อมทั้งพัฒนาครอบครัวและสถาบัน เกษตรกรให้เข้มแข็ง มีการพัฒนาวิสาหกิจชุมชนเพื่อเพิ่มขีดความสามารถในการผลิตสินค้า หน่วยงานที่ เกี่ยวข้องและเกษตรกรตำบลบางหลวง จึงมีส่วนร่วมในการปรับปรุงระบบส่งเสริมการเกษตร ให้สอดคล้องกับ สถานการณ์ปัจจุบันในการผลิตข้าว

เอกสารฉบับนี้ได้จัดทำขึ้นมา เพื่อพัฒนาข้อมูลการเกษตรของตำบลบางหลวง เพื่อให้สามารถ ดำเนินงานส่งเสริมการเกษตรได้อย่างมีประสิทธิภาพต่อไป

ถวัลย์ เพ็ชณี

กรกฎาคม 2559

สารบัญ

หน้า

1. ข้อมูลสภาพทั่วไป	1
2. ข้อมูลสถานการณ์การผลิต ข้าว	11
3. การจัดระบบการส่งเสริมให้เกษตรกรเข้าถึงข้อมูลได้รวดเร็ว	13
4. การบูรณาการกับหน่วยงานต่างๆ ที่เกี่ยวข้อง	14
5. การกำหนดพื้นที่เป้าหมายการผลิต	15
6. การวิเคราะห์ปัญหาการผลิตข้าว	15
7. การให้บริการเกษตรกรอย่างเฉพาะเจาะจงในพื้นที่	17

MRCF ตำบลบางหลวง

M : Mapping การจัดทำ และใช้ข้อมูลในลักษณะแผนที่



สภาพพื้นฐานทางเศรษฐกิจ สังคม และสิ่งแวดล้อมของชุมชน

2.1 ข้อมูลด้านกายภาพ

1. ที่ตั้งและอาณาเขต

ตำบลบางหลวงตั้งอยู่ทางทิศตะวันตกของอำเภอบางบาลแบ่งการปกครองเป็น 5 หมู่บ้าน มีพื้นที่ทั้งหมดของตำบล 4,009 ไร่ พื้นที่ทำการเกษตร 1,718 ไร่ คิดเป็นร้อยละ 42.8 ของพื้นที่ทั้งหมด

ทิศเหนือ	ติดต่อ	ตำบลบางหลวงโคด
ทิศใต้	ติดต่อ	ตำบลวัดตะกู
ทิศตะวันออก	ติดต่อ	ตำบลวัดยมและตำบลบางบาล
ทิศตะวันตก	ติดต่อ	อำเภอผักไห่

2. การเขตแบ่งการปกครอง

ตำบลบางหลวง มี 5 หมู่ มีการปกครองแบบองค์การบริหารส่วนท้องถิ่น ขึ้นกับองค์การบริหารส่วนตำบลน้ำเต้าแบ่งการปกครองออกเป็น เมื่อปี พ.ศ. 2547 แบ่งการปกครองออกเป็น 5 หมู่บ้าน ดังนี้

- หมู่ 1 บางหลวง
- หมู่ 2 บางหลวง
- หมู่ 3 บางหลวง
- หมู่ 4 บางหลวง
- หมู่ 5 บางหลวง

3. สภาพภูมิประเทศ

มีสภาพเป็นที่ราบลุ่ม ถ้ามีน้ำมากจะท่วม เหมาะสำหรับการปลูกข้าว เลี้ยงสัตว์และพืชจะปลูกมาก

4. แหล่งน้ำ

- มีแหล่งน้ำธรรมชาติที่สำคัญได้แก่ คลองบางหลวง
- คลองชลประทาน จำนวน 1 สาย

5. ปริมาณฝน

ปริมาณฝนเฉลี่ยในรอบ 5 ปี จากสถิติปี 2554-2558 ปริมาณฝนตกเฉลี่ยในรอบ 5 ปีประมาณ 813.73 มม./ปี โดยมีฝนตกมากที่สุดเฉลี่ย 230.10 มม. คือเดือนกันยายนของอำเภอบางบาลปริมาณฝนตกมากที่สุด(สถานีวัดน้ำฝนบางบาล)

6. เส้นทางคมนาคม

มีถนนที่ตัดผ่าน คือ ถนนลาดยางคันกันน้ำชลประทาน และถนน คสล. ซึ่งเดินทางได้ทุกฤดูกาลระยะทางจากตำบลบางหลวงถึงอำเภอบางบาล ประมาณ 12 กิโลเมตร ระยะทางจากตำบลบางหลวงถึงจังหวัดพระนครศรีอยุธยา ประมาณ 25 กิโลเมตร

7. ข้อมูลกลุ่มชุดดินความเหมาะสมของดินและคุณภาพดิน

กลุ่มชุดดิน ในตำบลบางหลวง มี 2 ชุดดิน ดังนี้

ชุดดินที่ 6 อยุธยา เหมาะสมสำหรับการปลูกข้าว แต่มีปัญหาเรื่องดินเปรี้ยวเหมาะสมน้อยสำหรับพืชไร่มีปัญหาเรื่องน้ำท่วม

ชุดดินที่ 25 บางปะอิน เหมาะสมดีสำหรับการปลูกข้าว มีปัญหาเรื่องน้ำท่วมเหมาะสมปานกลางสำหรับพืชไร่ มีปัญหาเรื่องน้ำท่วม

8. ข้อมูลสาธารณูปโภค (ประปา ไฟฟ้า โทรศัพท์)

- ประปาครบทุกหมู่บ้าน
- โทรศัพท์สาธารณะ จำนวน 6 แห่ง
- ไฟฟ้าครบทุกหมู่บ้าน

9. สิ่งก่อสร้างต่างๆ

- ถนนคอนกรีต (ครบทุกหมู่บ้าน)
- ถนนลาดยาง (ครบทุกหมู่บ้าน)
- โรงเรียน 1 แห่ง
- ร้านค้า 8 แห่ง
- สถานีอนามัย 1 แห่ง
- ศาลากลางบ้าน 2 แห่ง
- ศูนย์บริการและถ่ายทอดฯ 1 แห่ง
- อู่ซ่อมรถจักรยานยนต์ 2 แห่ง

10. ภัยธรรมชาติ

- น้ำท่วมซ้ำซาก

2.2 ข้อมูลด้านชีวภาพ

1. พันธุ์พืชที่ปลูก/พันธุ์สัตว์เศรษฐกิจ

1. ข้าวนาปรัง พันธุ์ข้าว กข 47 กข 31

2. การใช้ที่ดิน

เกษตรกรในตำบลบางหลวงส่วนใหญ่จะมีที่ดินทำกินเป็นของตนเองและมีเช่าเป็นบางส่วนแต่บางรายไม่มีที่ดินทำกินเป็นของตนเองต้องเช่าทั้งหมด

3. ระบบการผลิต

การผลิตพืช เกษตรกรส่วนใหญ่จะมีอาชีพการทำนาเป็นหลักคือ จากหว่านสำรวยปรับเปลี่ยนการปลูกข้าวเป็นนาหว่านน้ำตมใช้พันธุ์ข้าว เป็นให้เหมาะสมกับสภาพท้องที่พันธุ์ข้าวนาปรัง กข41 กข47 พิชญ์โลก2 หรือซื้อจากตลาดซึ่งนำมาจากแหล่งอื่น การเลี้ยงปลาไม่มีเนื่องจากระบบน้ำชลประทานไม่สมบูรณ์

สรุปมีพืชเศรษฐกิจที่สำคัญและทำรายได้ให้แก่หมู่บ้าน ได้แก่

อันดับ1 ข้าว อันดับ2 ไม้ผล(มะม่วง)

อันดับ 3 พืชไร่ พืชผัก

4. เทคโนโลยีการผลิต (การใช้ปุ๋ย สารเคมี ฯลฯ)

ในด้านเทคโนโลยีการผลิตของตำบลบางหลวงโดยเฉพาะการใช้ปุ๋ยเคมีและสารเคมี จำ

5. ปริมาณการผลิต

ผลผลิตส่วนใหญ่ของเกษตรกรในตำบลบางหลวง

ทำนาปรัง 2 ครั้ง ผลผลิตเฉลี่ยประมาณ 942 ก.ก./ไร่ ส่วนไม้ผล เช่น กล้าย มะม่วง และพืชผัก ผลผลิตเฉลี่ยอยู่ในเกณฑ์ดี

2.3 ข้อมูลด้านเศรษฐกิจ

1. ขนาดการถือครองที่ดิน

- จำนวนพื้นที่ถือครองทั้งหมด 4,009 ไร่
- จำนวนพื้นที่ทำการเกษตรทั้งหมด 1,718 ไร่
- ขนาดการถือครองที่ดินของเกษตรกรตำบลบางหลวงจะถือครองที่ดินประมาณ ครอบครั้วละ 8-10ไร่

2. สิทธิในที่ดินทำกิน

1. มีที่เป็นของตนเอง 30 ครัวเรือน
2. มีที่ดินเป็นของตนเองและเช่าเพิ่ม 183 ครัวเรือน
3. ไม่มีที่ดินเป็นของตนเองต้องเช่าทั้งหมด 17 ครัวเรือน

3. จำนวนแรงงาน

ตำบลบางหลวงมีประชากรวัยแรงงาน (14 – 45 ปี) มากที่สุด รองลงมาเป็นประชากรวัยผู้เกษตร (10 – 25 ปี) จึงไม่มีปัญหาเรื่องการขาดแคลนแรงงาน

4.ผลผลิตเฉลี่ย ราคา ต้นทุนการผลิต

จำนวนปราง	รายการ	บาท/ไร่
-	ค่าพันธุ์ 25 กก.	620
-	ค่าไถ	450
-	ค่าปุ๋ย	800
-	ฮอร์โมน (2 ครั้ง)	90
-	ค่าสารเคมี (วัชพืช)	450
-	ค่าสารเคมี (แมลง)	285
-	ค่าสูบน้ำ	1,000
-	ค่าเกี่ยว	500
-	ค่าขนส่ง	200
-	ค่าเช่านาไร่ละ 2,000 บาท ทำ 2 ครั้ง	1,000
	รวมค่าใช้จ่าย	5,395 บาท
	ราคาขาย (บาท/เกวียน)	7,500 บาท
	นาปรางผลผลิตเฉลี่ย	942 กก./ไร่
	ขายได้	7,065 บาท
	กำไรสุทธิ	1,670 บาท

5. การรวมกลุ่มเกษตรกรและเงินทุนของกลุ่ม

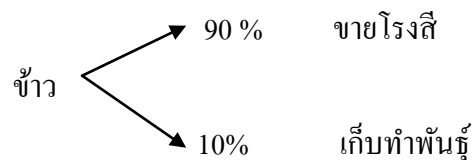
ตำบลบางหลวงมีกลุ่มต่างๆดังนี้

- กลุ่มเกษตรกร - กลุ่มส่งเสริมการเกษตร
- กลุ่มแม่บ้านเกษตรกร - กลุ่มสหกรณ์
- กลุ่มยุวเกษตรกร - กลุ่มลูกค้า ธกส.

6. แหล่งสินเชื่อเพื่อการเกษตร

- ธนาคารเพื่อการเกษตรและสหกรณ์การเกษตร
- สหกรณ์การเกษตร
- สินเชื่อนอกระบบ

7. ข้อมูลการตลาด (วิธีการตลาดแหล่งรับซื้อผลผลิต)



8. ภาพหนังสือ

- หนังสือในระบบ
- หนังสือนอกระบบ

9. กองทุนหมู่บ้านและผลการดำเนินการ

ตำบลบางหลวง มีกองทุนหมู่บ้าน รวม 5 กองทุนผลการดำเนินการอยู่ในเกณฑ์ดี สมาชิกของกองทุนดำเนินการตามข้อบังคับของกองทุน

2.4 ข้อมูลด้านสังคม

1. จำนวนประชากรและครัวเรือน

ประชากรทั้งหมด	899	คน
ชาย	417	คน
หญิง	482	คน
จำนวนครัวเรือนทั้งหมด	301	ครัวเรือน
จำนวนครัวเรือนเกษตรกร	166	ครัวเรือน
จำนวนครัวเรือนที่ไม่ทำการเกษตร	135	ครัวเรือน

2. พื้นที่/สภาพการถือครอง

สภาพการถือครองที่ดินของตำบลบางหลวงจะถือครองที่ดินครอบครัวยุคประมาณ 8 - 10 ไร่

3. ประวัติความเป็นมาของสมาชิกในชุมชน รูปแบบการตั้งถิ่นฐาน

ประชากรส่วนใหญ่อยู่กันอย่างพึ่งพาอาศัยซึ่งกันและกันการศึกษาส่วนใหญ่อ่านออกเขียนได้ และจบภาคบังคับของรัฐบาลมีการรวมกลุ่ม เช่น กลุ่มเกษตรกร กลุ่มแม่บ้านเกษตรกร กลุ่มลูกค้า ธกส. ฯลฯ ซึ่งนับว่าเป็นกลุ่มที่จะช่วยพัฒนาท้องถิ่นและสังคมของเกษตรกรให้ดีขึ้น

4. ขนบธรรมเนียมประเพณี พิธีกรรมอิทธิพลทางความคิด (ค่านิยม)

- การทำบุญตักบาตรประจำวัน
- การไปวัดทำบุญในวันพระ
- การทำบุญประเพณีในวันสำคัญต่างๆ

5. ศาสนา

เกษตรกรในตำบลบางหลวงนับถือคือ ศาสนาพุทธ

6.ผู้นำตามธรรมชาติ กลุ่มตามธรรมชาติ

ผู้นำที่เป็นทางการ ผู้นำที่ไม่เป็นทางการ

- กำนัน - เจ้าอาวาส
- ผู้ใหญ่บ้าน - ผู้ทรงคุณวุฒิ
- สารวัตรกำนัน - ผู้นำอาชีพ
- ผู้นำกลุ่มอื่นๆ - อื่นๆ

7.การรวมกลุ่มเพื่อประกอบอาชีพ

- กลุ่มแม่บ้านเกษตรกร
- กลุ่มส่งเสริม
- กลุ่มแปรรูป

8.องค์กรในชุมชน

- กองทุนหมู่บ้าน
- กลุ่มส่งเสริม
- ศูนย์บริการและถ่ายทอดเทคโนโลยีการเกษตรประจำตำบล
- กลุ่ม อสม.
- กลุ่ม อพปร.

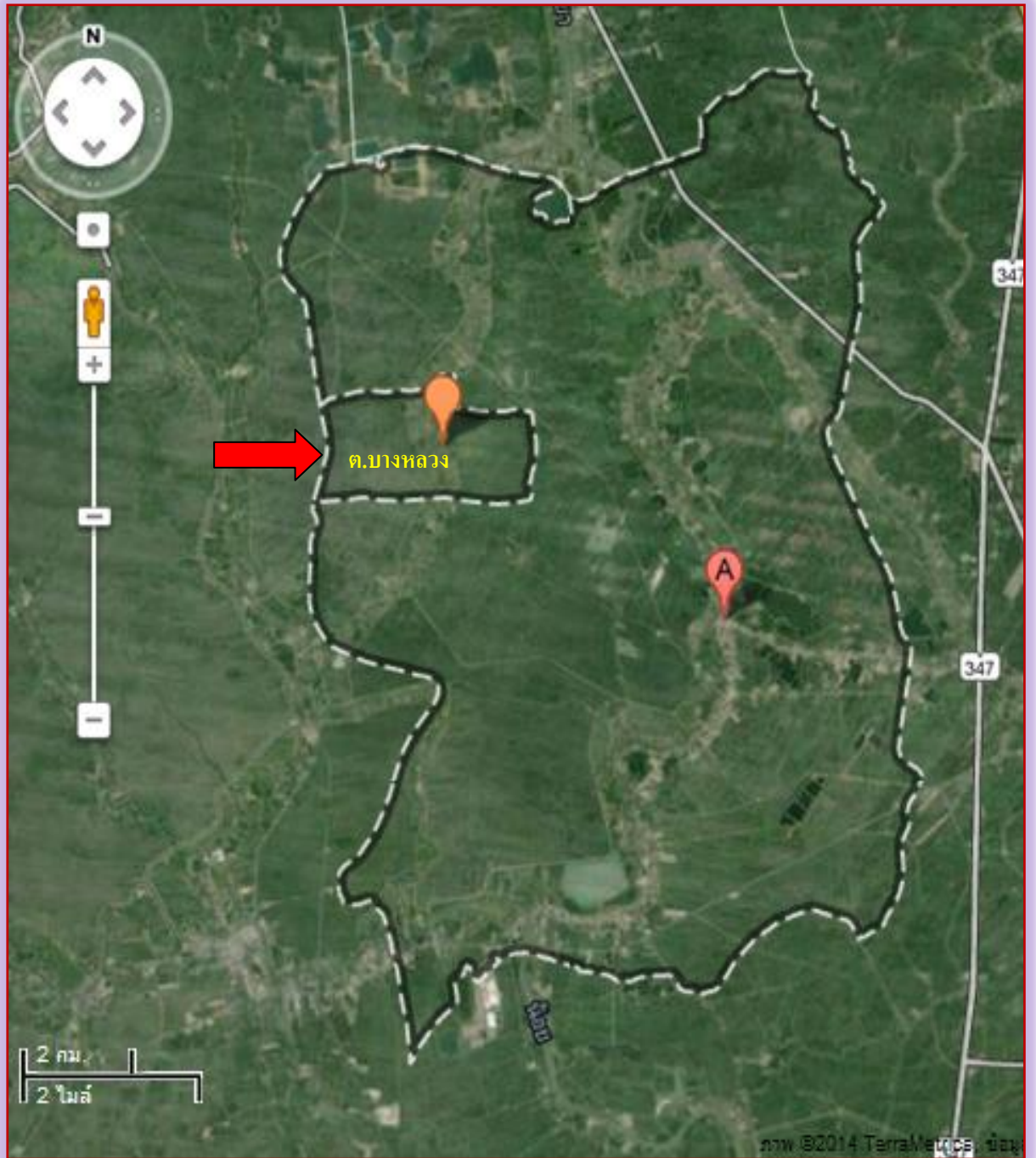
9.กองทุน

ตำบลบางหลวง มีกองทุนหมู่บ้าน 5 กองทุน

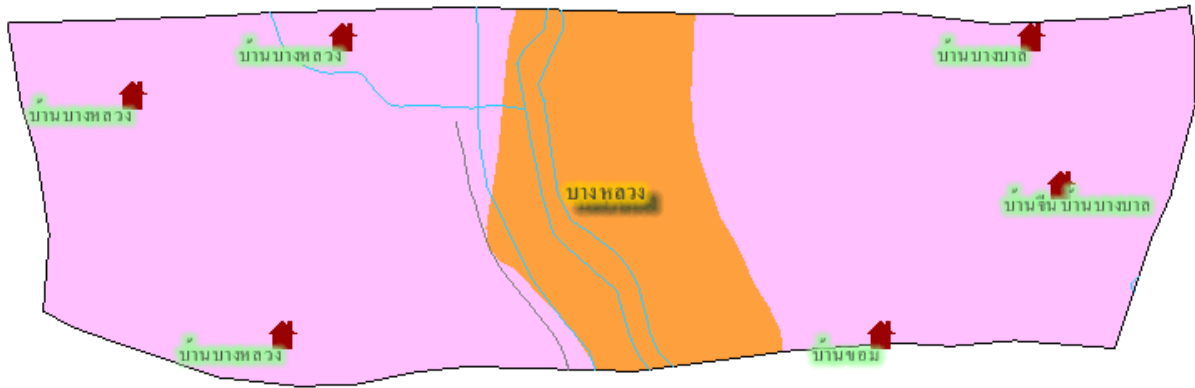
10.ภูมิปัญญา

1. การปลูกฝักรอบบ่อปลาเพื่อเกื้อกูลกัน
2. จักสานกระบุง ตระกล้า จากไม้ไผ่
3. การทำขนมไทย (เครื่องไข่)
4. ช่างปั้นปูน
5. การห่อเครื่องกล้วย
6. การจัดแต่งกิ่งไม้

แผนที่ตำบลบางหลวง



ข้อมูลพื้นฐานตำบลบางหลวง



ESRI (Thailand)

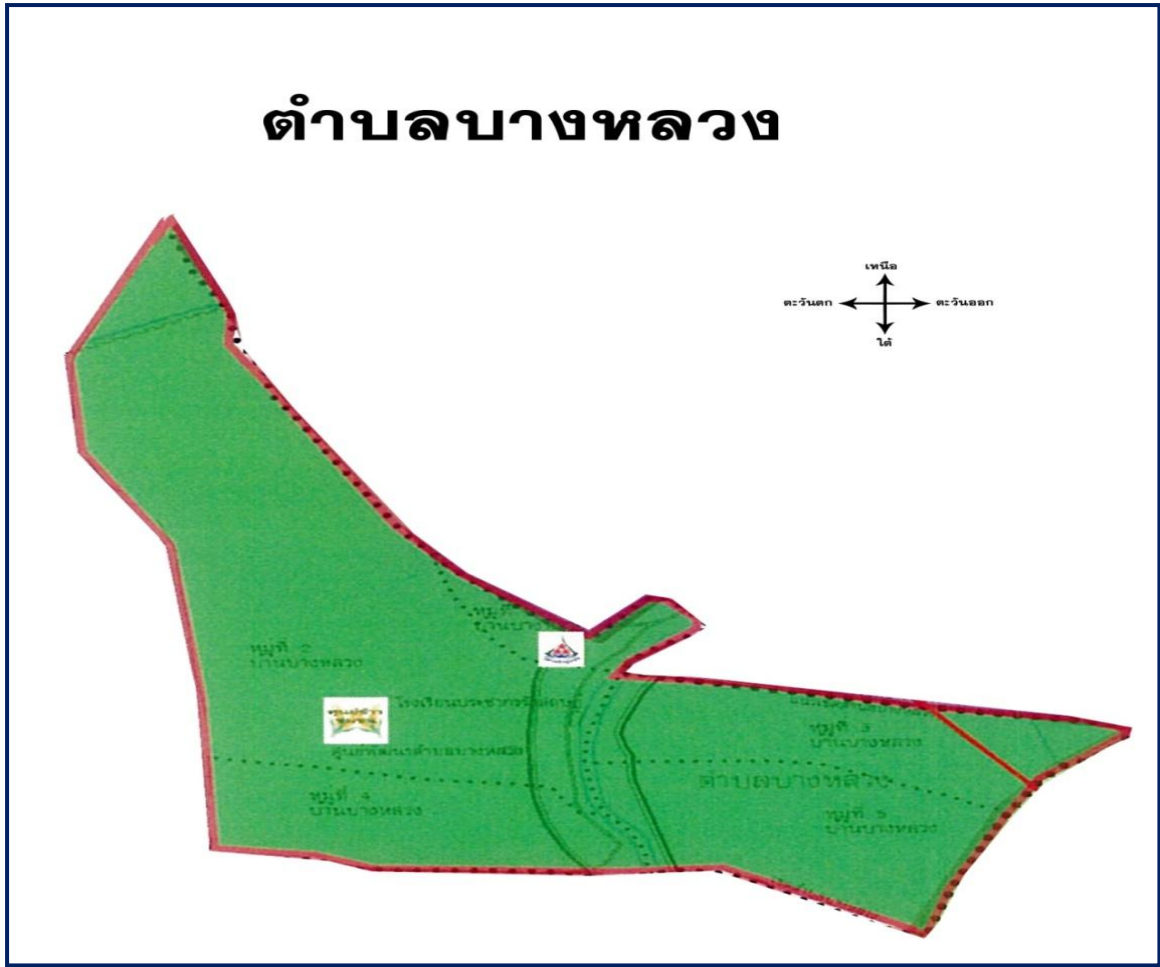
0 0.79km

สัญลักษณ์

- หมู่บ้าน วัด โรงเรียน
- โรงเรียน
- วัด
- หมู่บ้าน
- ถนน
- เส้นทางน้ำ
- เขตการปกครอง
- พื้นที่ป่าถาวร
- กลุ่มชุดดิน
- 2f
- 38





สรุปพื้นที่กลุ่มชุดดิน

กลุ่มชุดดิน	พื้นที่(ไร่)
กลุ่มชุดดินที่_2f	2,220.26
กลุ่มชุดดินที่_38	509.26
รวมพื้นที่	2,729.52



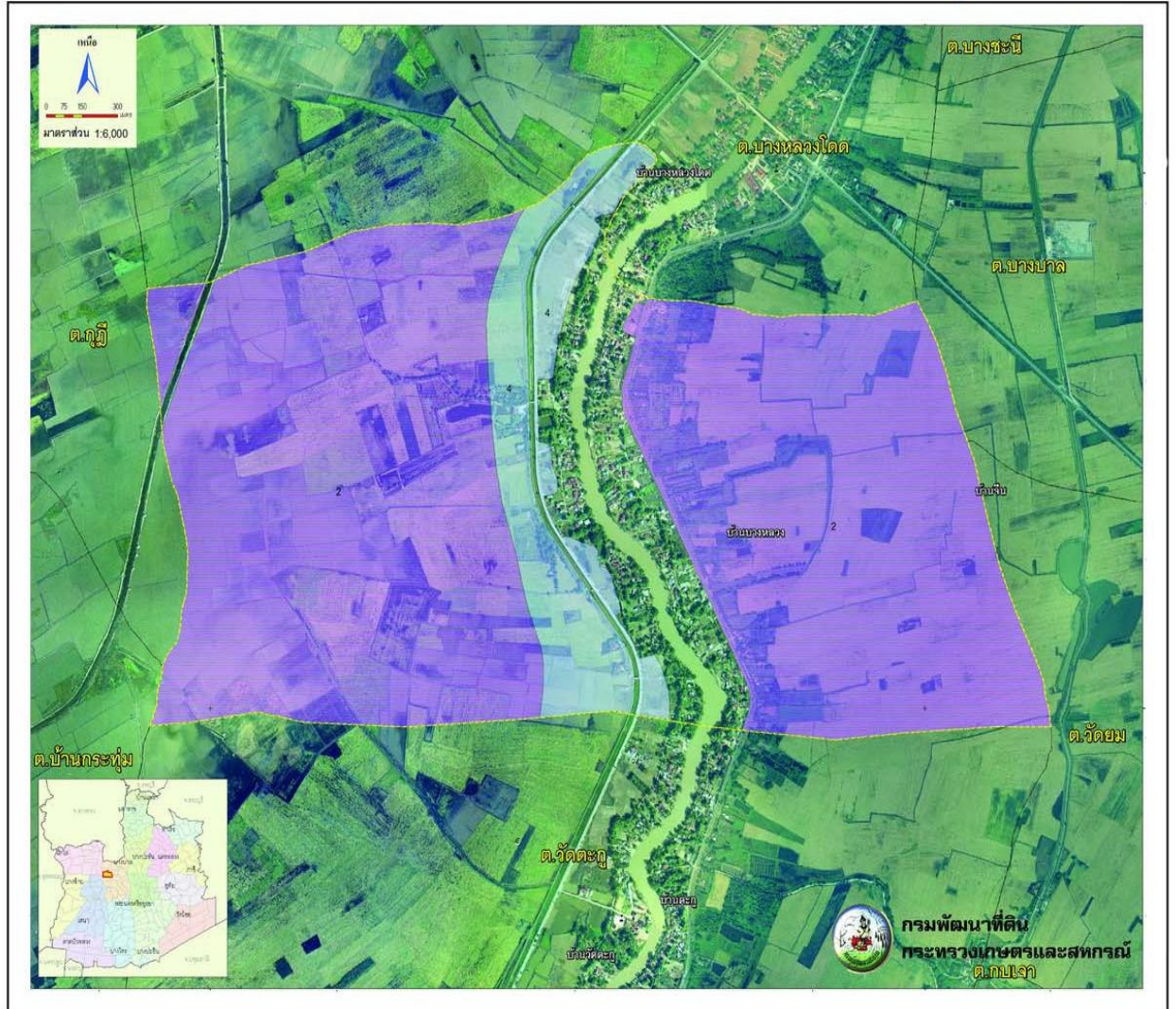
การถือครองที่ดินตำบลบางหลวง

พื้นที่ถือครองทั้งหมด	4,009	ไร่
พื้นที่การเกษตร	2,718	ไร่
นาข้าว	2,483	ไร่
ไม้ผล	118	ไร่
พืชผัก	117	ไร่
ไม้ดอกไม้ประดับ	-	ไร่
ครัวเรือนทั้งหมด	301	ครัวเรือน
ครัวเรือนเกษตรกร	168	ครัวเรือน
ประชากรทั้งหมด	899	คน
ชาย	417	คน
หญิง	482	คน

	ศูนย์บริการและถ่ายทอดเทคโนโลยีการเกษตรตำบลบางหลวง
	ศูนย์ข้าวชุมชน
	ศูนย์บริหารจัดการศัตรูพืชชุมชน
	วิสาหกิจชุมชน

ตำบลบางหลวง

อำเภอบางบาล จังหวัดพระนครศรีอยุธยา



2. ข้อมูลสถานการณ์การผลิตข้าว

ตำบลบางหลวงมีการผลิตข้าวปีละ 2 ครั้ง เป็นข้าวไม่ไวแสงโดยการหว่านน้ำตมโดยการเตรียมดิน และการทำเทือกมีเทคโนโลยีที่ทันสมัยใช้รถไถดินตีนตะขาบบนดิน 2 ครั้ง จะได้เทือกปรับให้เรียบใช้พันธุ์ข้าวไม่ไวแสงเช่นพันธุ์ กข 47, กข51, กข 31, กข 41, และพิษณุโลก 2

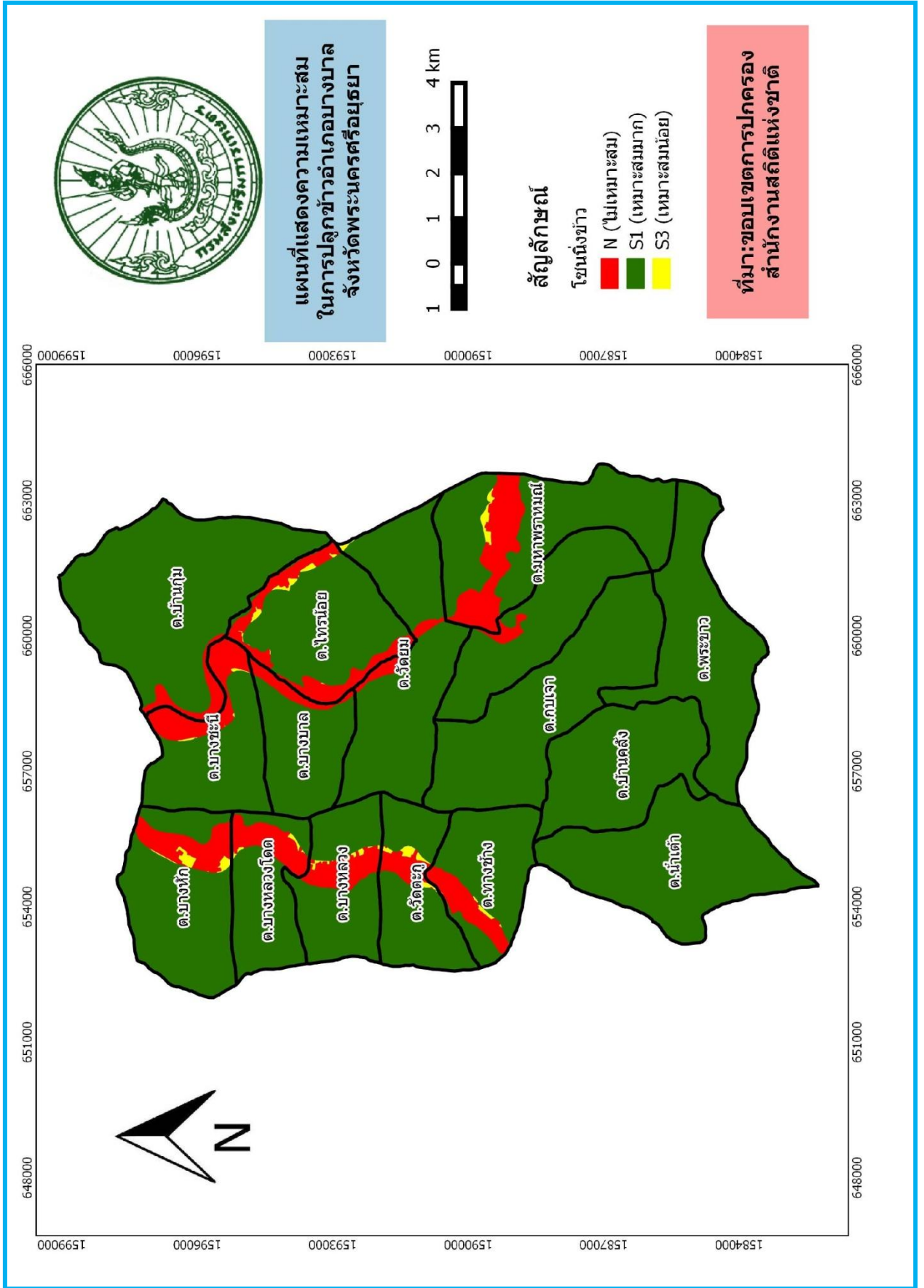
2.1 พื้นที่ตามเขตความเหมาะสม

ตำบลบางหลวง มีพื้นที่ที่เหมาะสมสำหรับการปลูกข้าว (S1 + S2) จำนวน 3,029 ไร่ และมีพื้นที่ที่ไม่เหมาะสมสำหรับการปลูกข้าว (S3 + N) จำนวน 686 ไร่

อ.บางบาล	N	S1	S3	ผลรวมทั้งหมด
ต.กบเจา	-	7,403	-	7,403
ต.ทางช้าง	652	2,996	39	3,687
ต.ไทรน้อย	1,075	4,259	91	5,425
ต.น้ำเต้า	-	6,834	-	6,834
ต.บางชะนี	994	3,207	43	4,244
ต.บางบาล	350	2,876	0	3,226
ต.บางหลวง	613	3,029	73	3,715
ต.บางหลวงโดด	686	2,622	47	3,356
ต.บางหัก	813	4,538	139	5,490
ต.บ้านกุ่ม	422	8,924	-	9,346
ต.บ้านคลัง	-	5,053	-	5,053
ต.พระขาว	-	6,045	-	6,045
ต.มหาพรามณ์	1,448	5,433	80	6,960
ต.วัดตะกู่	331	2,988	130	3,449
ต.วัดยม	298	6,355	22	6,674
ต.สะพานไทย	191	4,371	-	4,562
ผลรวมทั้งหมด	7,874	76,932	663	85,469

2.2 พื้นที่ปลูกจริง

ตำบลบางหลวง มีพื้นที่ปลูกข้าว จำนวน 2,483 ไร่ เกษตรกร 70 ครัวเรือน ครอบคลุม 5 หมู่บ้าน โดยเป็นพื้นที่นาปรัง 2,483 ไร่



R : Remote Sensing การจัดการระบบการส่งเสริมให้เกษตรกรเข้าถึงข้อมูลได้รวดเร็วฉับไว ผ่านการสื่อสารระยะไกล เช่น

- เข้าถึงข้อมูลองค์ความรู้ด้านการผลิตข้าวของหน่วยงานกระทรวงเกษตรทาง Website ต่างๆ
- สร้างเครือข่ายแลกเปลี่ยนเรียนรู้เช่น ศพก. ศบกด. ศจช. ศคปช. อกม.
- การเผยแพร่ข่าวสารโดยเจ้าหน้าที่ส่งเสริมการเกษตร
- กรรมการศูนย์บริการและถ่ายทอดฯ
- หอกระจายข่าว
- จากสื่อสารโดย Social Network โทรศัพท์ ไลน์ เฟสบุค ฯลฯ
- VDO
- เอกสารแผ่นพับ
- พบปะพูดคุย/ อบรม/ ประชุม/เวทีประชาคม



C : Community Participation การบูรณาการกับหน่วยงานต่างๆ ที่เกี่ยวข้อง
และให้เกษตรกรในพื้นที่มีส่วนร่วมอย่างเต็มที่

1. เกษตรกร
2. อคม.
3. สบกด.
4. อบต.
5. พด.
6. กตข.
7. ปกครอง



5. การกำหนดพื้นที่เป้าหมายการผลิต

5.1 พื้นที่ที่อยู่ในเขต Zoning หรือเขตเหมาะสม

ตำบลบางหลวงมีพื้นที่ที่เหมาะสมสำหรับการปลูกข้าว จำนวน 3,029 ไร่

- เป็นพื้นที่ปลูกข้าวจริง จำนวน 2,483 ไร่
- เป็นพื้นที่ปลูกพืชชนิดอื่น จำนวน 235 ไร่
- ไม่ได้ใช้สำหรับการเพาะปลูกใดๆ จำนวน 311 ไร่

5.2 พื้นที่ที่อยู่นอกเขต Zoning หรือเขตไม่เหมาะสม

ตำบลบางหลวงมีพื้นที่ที่ไม่เหมาะสมสำหรับการปลูกข้าว จำนวน 686 ไร่

- เป็นพื้นที่ปลูกข้าวจริง จำนวน.....-.....ไร่
- เป็นพื้นที่ปลูกพืชชนิดอื่น จำนวน.....-.....ไร่
- ไม่ได้ใช้สำหรับการเพาะปลูกใดๆ จำนวน 686 ไร่

5.3 พื้นที่ที่อยู่นอกเขต Zoning หรือเขตไม่เหมาะสม

- จำนวน 686 ไร่

6. การวิเคราะห์ปัญหาการผลิตข้าวของตำบลบางหลวง

จุดแข็ง (S) Strengths

1. มีการผลิตพันธุ์ข้าวที่ส่งเสริม
2. เกษตรกรประกอบอาชีพทำนาเป็นอาชีพหลัก
3. พื้นที่ปลูกข้าวอยู่เขตชลประทาน
4. พื้นที่เหมาะสมในการปลูกข้าวสูง(S1)
5. มีเกษตรกรต้นแบบ
6. มีการรวมกลุ่มผู้ใช้น้ำ
7. มีการจัดการศัตรูพืชชุมชน
8. มีการจัดระบบการปลูกพืช

จุดอ่อน (W) Weaknesses

1. มีการผลิตข้าวต้นทุนสูง
2. พื้นที่ปลูกข้าวส่วนใหญ่เป็นนาเช่า
3. เกษตรกรส่วนใหญ่เป็นผู้สูงวัย
4. พื้นที่ปลูกข้าวอาศัยน้ำจากชลประทานเกษตรกรต้องแข่งกันแย่งน้ำในการทำนา
5. มีแหล่งผลิตเมล็ดพันธุ์ข้าวไม่เพียงพอต่อพื้นที่
6. เกษตรกรขาดการปรับปรุงดิน เช่น ใช้ปุ๋ยอินทรีย์ ปุ๋ยพืชสด ไม่เผาตอซัง
7. เครื่องบรรจุกัญญาไม่ทันสมัย

โอกาส (O) Opportunities

1. ข้าวเป็นพืชเศรษฐกิจของประเทศ
2. ข้าวเป็นอาหารหลักของคนไทย
3. รัฐบาลให้ความสำคัญมาตลอด
4. มีจุดรับซื้อข้าวในอำเภอและจังหวัด

อุปสรรคหรือข้อก้ำจัด (T) Threats

1. ราคาผลผลิตไม่แน่นอน
2. พื้นที่ปลูกข้าวประสบภัยภัยธรรมชาติ น้ำท่วม ฝนแล้ง ว่างภัย
3. ขาดน้ำช่วงฤดูการปลูกข้าวนาปรัง
4. ผลผลิตตกต่ำ

ปัญหาการผลิตข้าวของตำบลบางหลวง

1. ขาดการจดบันทึกบัญชีฟาร์ม
2. ขาดพันธุ์ข้าวเมล็ดพันธุ์ดี
3. ข้าวขาดคุณภาพที่ดี
4. มีศูนย์ข้าวชุมชนในพื้นที่ไม่เพียงพอ
5. ขาดการปรับปรุงดิน
6. ต้นทุนการผลิตสูง
7. ขาดการเพิ่มผลผลิต
8. ขาดเกษตรกรรุ่นใหม่
9. ชลประทานไม่ทั่วถึง
10. ขาดลานตากข้าวเพื่อลดความชื้น

S : Specific Field Service การให้บริการเกษตรกรอย่างเฉพาะเจาะจงในพื้นที่ พัฒนาเกษตรกรตามความต้องการของเกษตรกรอย่างมีเป้าหมาย

สรุปแนวทางการพัฒนาการผลิตข้าวของตำบลบางหลวง

- 1.พื้นที่เหมาะสมในการปลูกข้าว (S1) จำนวน 3,029 ไร่
 - เพิ่มพื้นที่การปลูกข้าว
 - ส่งเสริมการผลิตข้าวที่มีคุณภาพได้มาตรฐาน GAP
 - เพิ่มผลผลิตต่อไร่ให้สูงขึ้น
 - ลดต้นทุนการผลิตโดยใช้สารชีวภัณฑ์และปุ๋ยน้ำสังเคราะห์แสง ไม่เผาตอซัง
 - ส่งเสริมการผลิตข้าวเพื่อบริโภค เช่น หอมมะลิ ไรซ์เบอร์รี่

- 2.พื้นที่ไม่เหมาะสมในการปลูกข้าว (S3+ N) จำนวน 686 ไร่
 - จัดระบบการปลูกพืช
 - ส่งเสริมการฝึกอาชีพ

แนวทางพัฒนา

- 1.จัดเวทีแลกเปลี่ยนเรียนรู้
- 2.ลดต้นทุนการผลิตข้าว การใช้ชีวเวอเรีย
- 3.จัดทำปฏิทินการปลูกข้าว
- 4.การใช้สารชีวภัณฑ์
- 5.ศึกษาศัตรูธรรมชาติ
- 6.การจัดทำบัญชีฟาร์ม
- 7.การใช้ปุ๋ย ถูกเวลา ถูกอัตรา ถูกวิธี
- 8.การใช้พันธุ์ข้าวที่เหมาะสม
- 9.ศูนย์จัดการศัตรูพืชชุมชน

ผลคาดว่าจะได้รับ

- 1.เกษตรกรลดต้นทุนได้ ประมาณ 50 ราย
- 2.ได้เรียนรู้การจัดการศัตรูพืชชุมชน
- 3.ข้าวมีคุณภาพดี
- 4.มีเครือข่ายแลกเปลี่ยนเรียนรู้

