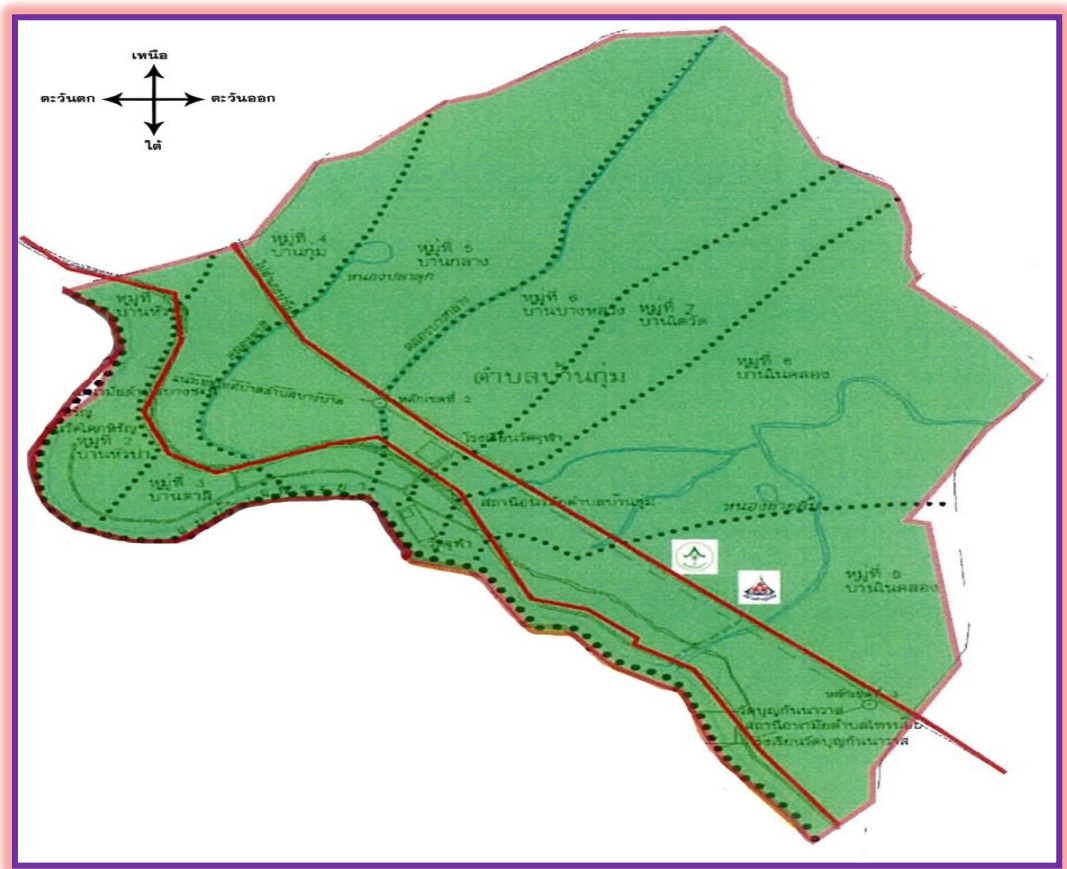




MRCF

**การลดต้นทุนการผลิตพื้นที่ปลูกข้าว
ประจำปี 2559**



**ตำบลบ้านกุ่ม อำเภอบางบาล
จังหวัดพระนครศรีอยุธยา**

โทร. 035-307787

คำนำ

ตำบลบ้านกุ่มได้จัดทำข้อมูลโซนนิ่ง (Zoning) เพื่อเป็นการทำข้อมูลข้าวเชิงวิเคราะห์ในพื้นที่ เพาะปลูกให้เหมาะสมกับพื้นที่ในการส่งเสริมการเกษตรและชุมชนให้มีการพัฒนาอาชีพเพิ่มผลผลิตข้าวเพื่อลด ต้นทุนการผลิต และมีคุณภาพชีวิตที่ดีอยู่ดีมีสุขอย่างยั่งยืน โดยการศึกษาวิจัยและพัฒนางาน งานด้านการส่งเสริม การเกษตรงานถ่ายทอดเทคโนโลยีและให้บริการทางการเกษตรพร้อมทั้งพัฒนาครอบครัวและสถาบันเกษตรกรให้ เข้มแข็ง มีการพัฒนาวิสาหกิจชุมชนเพื่อเพิ่มขีดความสามารถในการผลิตสินค้า หน่วยงานที่เกี่ยวข้องและ เกษตรกรตำบลบ้านกุ่ม จึงมีส่วนร่วมในการปรับปรุงระบบส่งเสริมการเกษตร ให้สอดคล้องกับสถานการณ์ ปัจจุบันในการผลิตข้าว

เอกสารฉบับนี้ได้จัดทำขึ้นมา เพื่อพัฒนาข้อมูลการเกษตร
ดำเนินงานส่งเสริมการเกษตรได้อย่างมีประสิทธิภาพต่อไป

ของตำบลบ้านกุ่ม เพื่อให้สามารถ

พจนานถ กongsong

กรกฎาคม 2559

สารบัญ

หน้า

1.ข้อมูลสภาพทั่วไป	1
2.ข้อมูลสถานการณ์การผลิต	7
3. การจัดระบบการส่งเสริมให้เกษตรกรเข้าถึงข้อมูลได้รวดเร็ว	13
4. การบูรณาการกับหน่วยงานต่างๆ ที่เกี่ยวข้อง	14
5. การกำหนดพื้นที่เป้าหมายการผลิต	15
6.การวิเคราะห์ปัญหาการผลิตข้าว	15
7.การให้บริการเกษตรกรอย่างเฉพาะเจาะจงในพื้นที่	17

MRCF ตำบลบ้านกุ่ม

M : Mapping การจัดทำ และใช้ข้อมูลในลักษณะแผนที่



สภาพพื้นฐานทางเศรษฐกิจ สังคมและสิ่งแวดล้อมของชุมชน

2.1 ข้อมูลด้านกายภาพ

1.ที่ตั้งและอาณาเขต

ตำบลบ้านกุ่มตั้งอยู่ทางทิศเหนือของอำเภอบางบาล อยู่ห่างจากอำเภอบางบาลประมาณ 21 กิโลเมตร ไปทางถนนลาดยาง พื้นที่ทั้งหมดของตำบลบ้านกุ่มมีพื้นที่ทั้งหมด 9,023 ไร่ เป็นพื้นที่การเกษตร 7,737 ไร่ หรือประมาณร้อยละ 85.74 ของพื้นที่ทั้งหมด

อาณาเขต

ทิศเหนือ	ติดต่อกับตำบลบางเสด็จ อ.ป่าโมก จ.อ่างทอง
ทิศใต้	ติดต่อกับอำเภอพระนครศรีอยุธยา
ทิศตะวันออก	ติดต่อกับบางปะหัน
ทิศตะวันตก	ตำบลบางชะนี อ.บางบาล

การแบ่งเขตการปกครอง

ตำบลบ้านกุ่ม มี 9 หมู่ มีการปกครองแบบองค์การบริหารส่วนท้องถิ่นขึ้นกับเทศบาลตำบลบางบาลเมื่อปี พ.ศ. 2547 มี 9 หมู่บ้านดังนี้

- หมู่ที่ 1 บ้านหัวป่า
- หมู่ที่ 2 บ้านหัวป่า
- หมู่ที่ 3 บ้านตาลี่
- หมู่ที่ 4 บ้านบางกลาง
- หมู่ที่ 5 บ้านบางกลาง
- หมู่ที่ 6 บ้านบางกลาง
- หมู่ที่ 7 บ้านในคลอง
- หมู่ที่ 8 บ้านในคลอง
- หมู่ที่ 9 บ้านในคลอง

2.สภาพภูมิประเทศ

ตำบลบ้านกุ่ม มีลักษณะเป็นที่ราบลุ่ม มีระดับน้ำสูงเมื่อเวลาเกิดน้ำท่วม ซึ่งลักษณะของภูมิประเทศเหมาะสมสำหรับการปลูกพืชและเลี้ยงสัตว์ มีบ้านเรือนตั้งอยู่ตามความยาวของลำแม่น้ำเจ้าพระยา

3. แหล่งน้ำ

ตำบลบ้านกุ่มมีแหล่งน้ำที่สำคัญ ๆ มี 5 แห่ง คือ

1. แม่น้ำเจ้าพระยา เป็นแหล่งน้ำแกนกลางของตำบลในการเพาะปลูกและอุปโภค
2. คลองส่งน้ำชลประทานมหाराช ผ่านตั้งแต่หมู่ 1-9
3. คลองบางกุ้ง เป็นคลองซึ่งมีน้ำตลอด ผ่านท้ายหมู่ 9
4. คลองบางตาลี อยู่ที่หมู่ 4
5. คลองบางกลาง อยู่ที่หมู่ 5

4. ปริมาณการกระจายตัวของน้ำฝน

ปริมาณฝนเฉลี่ยในรอบ 5 ปี จากสถิติปี 2554- 2558 ปริมาณฝนตกเฉลี่ยในรอบ 5 ปีประมาณ 813.73 มม./ปี โดยมีฝนตกมากที่สุดเฉลี่ย 230.10 มม. คือเดือนกันยายนของอำเภอบางบาลปริมาณฝนตกมากที่สุด(สถานีวัดน้ำฝนบางบาล)

5. เส้นทางคมนาคม

ตำบลบ้านกุ่มใช้ได้ทั้งทางบกและทางน้ำ แต่ส่วนมากจะใช้ทางบกเพราะมีถนนลาดยางผ่านทางหลังบ้าน และมีถนนลาดยางเข้ามาในหมู่บ้าน ซึ่งชาวบ้านจะใช้เส้นทางคมนาคมนี้ในการไปมาติดต่อกับที่อื่น ๆ มีรถโดยสารประจำทางหมู่บ้านวิ่ง ไป - กลับ จากตำบลบ้านกุ่มถึงจังหวัดพระนครศรีอยุธยา นอกจากนี้ยังสามารถไปอำเภอป่าโมก จังหวัดอ่างทองได้สะดวกเพราะมีรถโดยสารผ่านภายในตำบลทุกหมู่บ้านสามารถติดต่อถึงกันได้สะดวก

6. ข้อมูลกลุ่มชุดดิน ความเหมาะสมของดินและคุณภาพดิน

ตำบลบ้านกุ่ม มี 2 ชุดดิน คือ

ชุดดินที่ 6 ชุดดินอยุธยา เหมาะสมดีสำหรับปลูกข้าว แต่มีปัญหาเรื่องดินเปรี้ยว เหมาะสมน้อยสำหรับพืชไร่ มีปัญหาเรื่องน้ำท่วม

ชุดที่ 16 ชุดดินราชบุรี เหมาะสมดีสำหรับปลูกข้าว มีปัญหาเรื่องน้ำท่วม เหมาะสมน้อยกับพืชไร่ มีปัญหาเรื่องการระบายน้ำ

ข้อมูลสาธารณูปโภค (ประปา ไฟฟ้า โทรศัพท์)

ตำบลบ้านกุ่มมีประปาหมู่บ้านทุกหมู่บ้าน มีไฟฟ้า ทุกหมู่ และมีโทรศัพท์ทั้งโทรศัพท์บ้านและตู้โทรศัพท์สาธารณะ

ข้อมูลสิ่งก่อสร้างต่าง ๆ

- | | | |
|----------------------|--------|---------------|
| - โรงเรียนประถมศึกษา | 1 แห่ง | อยู่หมู่ที่ 6 |
| - สถานีอนามัย | 1 แห่ง | อยู่หมู่ที่ 6 |
| - วัด | 1 แห่ง | อยู่หมู่ที่ 7 |
| - ป้อมตำรวจ | 1 แห่ง | อยู่หมู่ที่ 6 |

ภัยธรรมชาติ

- น้ำท่วม วาดภัย ภัยแล้ง

2.2 ข้อมูลด้านชีวภาพ

พันธุ์พืชที่ปลูก/พันธุ์สัตว์เศรษฐกิจ

- ข้าว -ชาวมะลิ ,ปิ่นแก้ว 56 , กข 41, กข 31 ,กข 47
- มะม่วง พันธุ์เขียวเสวย น้ำดอกไม้ แก้ว ฟ้าลั่น
- มะพร้าว พันธุ์พื้นเมือง
- กล้าย พันธุ์พื้นเมือง, กล้ายหอม
- โค พันธุ์ลูกผสมอินดูบราบัน อินคูราซิล
- กระบือ
- เป็ด
- ไก่ ส่วนใหญ่เป็นไก่พื้นเมือง

การใช้ที่ดิน

เกษตรกรในตำบลบ้านกุ่มส่วนใหญ่ จะมีที่ดินทำกินเป็นของตนเองและมีเช่าเป็นบางส่วน จำนวนมากกว่าเกษตรกรที่มีที่ดินเป็นของตนเองทั้งหมด ส่วนใหญ่จะเช่าที่ดินทำการเกษตร

เทคโนโลยีการผลิต (การใช้ปุ๋ยและสารเคมี ฯลฯ)

เทคโนโลยีการผลิตของตำบลบ้านกุ่มในด้านของปุ๋ยเคมีและสารขณะนี้ จะแนะนำเกษตรกร ผลิตปุ๋ยน้ำชีวภาพใช้เอง เพื่อทดแทนการใช้ปุ๋ยเคมีที่มีราคาแพง และยังเป็นการทำลายดินให้เสื่อมสภาพ ดินขาด ความอุดมสมบูรณ์และจะชี้ให้เกษตรกรเห็นถึงคุณค่าและประโยชน์ของการทำน้ำหมักชีวภาพใช้เอง ชี้ให้เกษตรกรเห็นถึงประโยชน์ที่เกษตรกรจะได้รับ

ปริมาณผลผลิต

เกษตรกรส่วนใหญ่ทำนาปี พื้นที่ทั้งหมดเฉลี่ยประมาณ 625 กก./ไร่ และมีพื้นที่การนาปรังประมาณ ผลผลิตเฉลี่ยประมาณ 942 กก./ไร่

2.3 ข้อมูลด้านเศรษฐกิจ

ขนาดการถือครองที่ดิน

ขนาดการถือครองที่ดินของเกษตรกรตำบลบ้านกุ่มจะถือครองที่ดินประมาณครอบครัวละ 8-10 ไร่

สิทธิในที่ดินทำกิน

- มีที่ดินเป็นของตนเองทั้งหมด 127 ครัวเรือน
- เช่าที่ดินบางส่วน 201 ครัวเรือน
- เช่าที่ดินทั้งหมด 86 ครัวเรือน

จำนวนแรงงาน

ประชากรส่วนใหญ่อยู่ในวัยแรงงานและแม่บ้านที่อยู่เป็นจำนวนมาก สำหรับประชากรที่อยู่ในช่วงวัยเยาวชน (10-25 ปี) จะมีอยู่ไม่มากนัก ส่วนใหญ่จะเป็นนักเรียน นักศึกษา และรับจ้างทำอิฐ จึงทำให้การรวมกลุ่มเพื่อจัดตั้งกลุ่มเยาวชนเกษตรกรทำได้ยาก

เทคนิคและวิธีการผลิต

ตำบลบ้านกุ่มมีการนำเทคโนโลยีและวิธีการผลิตใหม่ ๆ เข้ามาใช้ในการทำการเกษตรต่าง ๆ เช่น ทำน้ำหมักชีวภาพ แทนการใช้ปุ๋ยเคมีและการทำสารสกัดชีวภาพแทนการใช้สารเคมี

ผลผลิตเฉลี่ย ราคา ต้นทุนการผลิตข้าว

ที่	รายการ	นาปี (บาท/ไร่)	นาปรัง (บาท/ไร่)
1	ค่าพันธุ์ข้าว 25 กก.	500	620
2	ค่าไถ	500	450
3	ค่าจ้างหว่าน	60	-
4	ค่าปุ๋ย	760	800
5	ฮอร์โมน (2 ครั้ง)	-	90
6	ค่าสารเคมี(วัชพืช+ค่าแรง)	120	450
7	ค่าสารเคมี(แมลง)	-	285
8	ค่าสูบน้ำ	-	1,000
9	ค่าเก็บเกี่ยว	500	500
10	ค่าขนส่ง	200	200
11	ค่าเช่านาไร่ละ 2,000 บาท/ปี	1,000	1,000
12	รวมค่าใช้จ่าย	3,640	5,395
13	ราคาขาย(บาท/เกวียน)	7,300	7,500
14	ผลผลิตเฉลี่ย	625	942
15	ขายได้	4,562.5	7,065
16	กำไรสุทธิ	922.5	1,670

สัตว์ใช้งาน เครื่องจักรกลการเกษตรและปัจจัยการผลิต

ปัจจุบันไม่นิยมใช้สัตว์ใช้งานและจะใช้เครื่องจักรกลการเกษตรในการไถตะไถแปร ได้แก่ รถไถใหญ่ รถไถเดินตาม

การรวมกลุ่มเกษตรกรและเงินทุนของกลุ่ม

ตำบลบ้านกุ่มมีกลุ่มเกษตรกรจำนวน 1 กลุ่ม คือ กลุ่มเกษตรกรทำนาบ้านกุ่ม จัดตั้ง

แหล่งสินเชื่อเพื่อการเกษตร

- ธนาคารเพื่อการเกษตรและสหกรณ์การเกษตร
- สหกรณ์การเกษตร

ข้อมูลการตลาด (วิธีการตลาดแหล่งรับซื้อผลผลิต)

ข้าว { 90% พ่อค้าจากที่อื่นและท้องถิ่น
10% เก็บไว้ทำพันธุ์

พืชผัก { 90% ขายในตลาด,ขายส่ง
10% บริโภคและเก็บไว้ทำพันธุ์

ไม้ผล { 70% ขายในตลาด,ขายส่ง
30% บริโภค ถนอมอาหารไว้

ภาวะหนี้สิน

- หนี้ในระบบ
- หนี้นอกระบบ

กองทุนหมู่บ้านและผลการดำเนินการ

ตำบลบ้านกุ่มมีกองทุนหมู่บ้านทุกหมู่บ้าน รวม 9 กองทุน ผลการดำเนินการอยู่ในเกณฑ์ดี สมาชิกของกองทุนดำเนินการตามข้อบังคับของกองทุน

2.4 ข้อมูลด้านสังคม

จำนวนประชากรและครัวเรือน

ประชากรในตำบลบ้านกุ่มมีการตั้งบ้านเรือนกระจายเรียงไปตามความยาวของแม่น้ำมีจำนวนครัวเรือนทั้งหมด 1,286 ครัวเรือน มีครัวเรือนเกษตรกร 324 ครัวเรือน คิดเป็นร้อยละ 25.19 ของครัวเรือนทั้งหมด ประชากรทั้งหมด 3,758 คน ชาย 1,797 คน หญิง 1,961 คน

พื้นที่/สภาพการถือครอง

สภาพการถือครองที่ดินของตำบลบ้านกุ่ม จะถือครองที่ดินครอบครัวยุคประมาณ 8 - 10 ไร่

ขนบธรรมเนียมประเพณี พิธีกรรม อิทธิพลทางความคิด (ค่านิยม)

ขนบธรรมเนียมประเพณี ตำบลบ้านกุ่ม จะเป็นขนบธรรมเนียมประเพณีพื้นบ้าน จะมีการประกอบพิธีกรรมตามวันสำคัญ ๆ ทางศาสนา เช่น วันสงกรานต์ วันเข้าพรรษา - ออกพรรษา งานบุญต่าง ๆ ฯลฯ

ศาสนาที่ยึดเหนี่ยวและข้อห้ามต่าง ๆ

ราษฎรในตำบลบ้านกุ่มนับถือศาสนาพุทธ

การศึกษา

มีโรงเรียนระดับประถมศึกษา 1 แห่ง คือ โรงเรียนวัดจุฬามณี

การรวมกลุ่มเพื่อประกอบอาชีพ

- กลุ่มก้านรูป
- กลุ่มแปรรูป
- กลุ่มผลิตน้ำดื่ม

องค์กรในชุมชน

องค์กรในชุมชนของตำบลบ้านกุ่ม ได้แก่

- กองทุนหมู่บ้าน
- กลุ่มเกษตรกร
- กลุ่มแม่บ้านเกษตรกร
- กลุ่มยุวเกษตรกร
- ศูนย์บริการและถ่ายทอดเทคโนโลยีการเกษตรประจำตำบล

กองทุน

ในตำบลบ้านกุ่มมีกองทุน ดังนี้

- กองทุนหมู่บ้าน 9 กองทุน

ภูมิปัญญา

- ทำการก้านรูป
- แพทย์แผนโบราณ
- การทำเครื่องจักสานจากไม้ไผ่
- หมอทำขวัญนาค, ขวัญเสา, ตั้งศาลพระภูมิ
- ทำดอกไม้จันทน์
- ทำเรือจิว
- การทำทำขนมไทย
- การแกะสลักหน้าบรรณ โบสถ์ (ช่างสิบหมู่)

2. ข้อมูลสถานการณ์การผลิตข้าว

ตำบลบ้านกุ่มมีการผลิตข้าวปีละ 2 ครั้ง เป็นข้าวไวแสงหวานสำรวกับไม่ไวแสงโดยการหว่านน้ำตามโดยการเตรียมดินและการทำเทือกมีเทคโนโลยีที่ทันสมัยใช้รถไถดินตีนตะขาบบนดิน 2 ครั้ง จะได้เทือกปรับให้เรียบใช้พันธุ์ข้าวไม่ไวแสงเช่นพันธุ์ กข 47, กข 31, กข 41 ส่วนข้าวไวแสงใช้พันธุ์ปิ่นแก้ว 56 และขาวมะล

2.1 พื้นที่ตามเขตความเหมาะสม

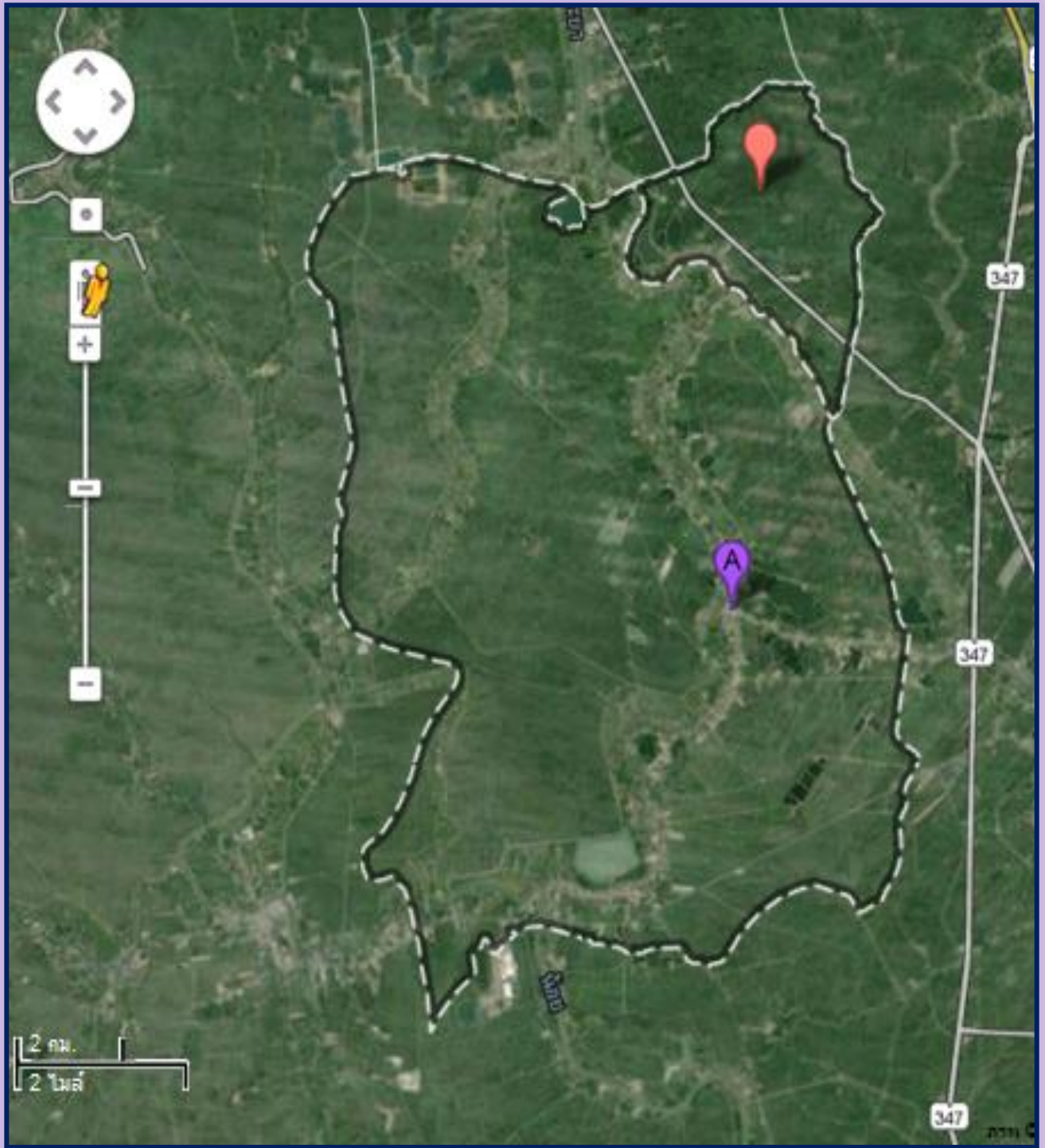
ตำบลบ้านกุ่ม มีพื้นที่ที่เหมาะสมสำหรับการปลูกข้าว (S1 + S2) จำนวน 8,924 ไร่ และมีพื้นที่ที่ไม่เหมาะสมสำหรับการปลูกข้าว (S3 + N) จำนวน 422 ไร่

2.2 พื้นที่ปลูกจริง

ตำบลกบเจามีพื้นที่ปลูกข้าว จำนวน 5,754 ไร่ เกษตรกร 181 ครัวเรือน ครอบคลุม 9 หมู่บ้าน โดยเป็นพื้นที่นาปรัง 5,754 ไร่

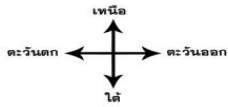
อ.บางบาล	N	S1	S3	ผลรวมทั้งหมด
ต.กบเจา	-	7,403	-	7,403
ต.ทางช้าง	652	2,996	39	3,687
ต.ไทรน้อย	1,075	4,259	91	5,425
ต.น้ำเต้า	-	6,834	-	6,834
ต.บางชะนี	994	3,207	43	4,244
ต.บางบาล	350	2,876	0	3,226
ต.บางหลวง	613	3,029	73	3,715
ต.บางหลวงโคก	686	2,622	47	3,356
ต.บางหัก	813	4,538	139	5,490
ต.บ้านกุ่ม	422	8,924	-	9,346
ต.บ้านคลัง	-	5,053	-	5,053
ต.พระขาว	-	6,045	-	6,045
ต.มหาพราหมณ์	1,448	5,433	80	6,960
ต.วัดตะกุก	331	2,988	130	3,449
ต.วัดยม	298	6,355	22	6,674
ต.สะพานไทย	191	4,371	-	4,562
ผลรวมทั้งหมด	7,874	76,932	663	85,469

แผนที่ตำบลบ้านกุ่ม

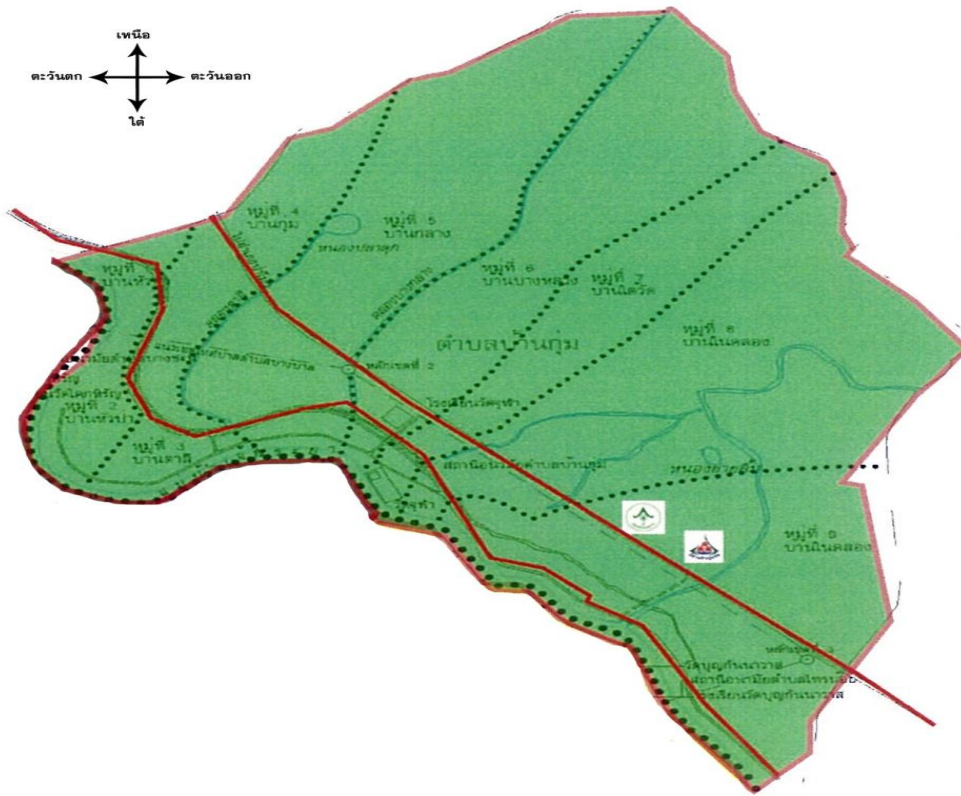


ตำบลบ้านกุ่ม

จังหวัดอ่างทอง



ตำบลบางชะนี








อำเภอบางปะหัน

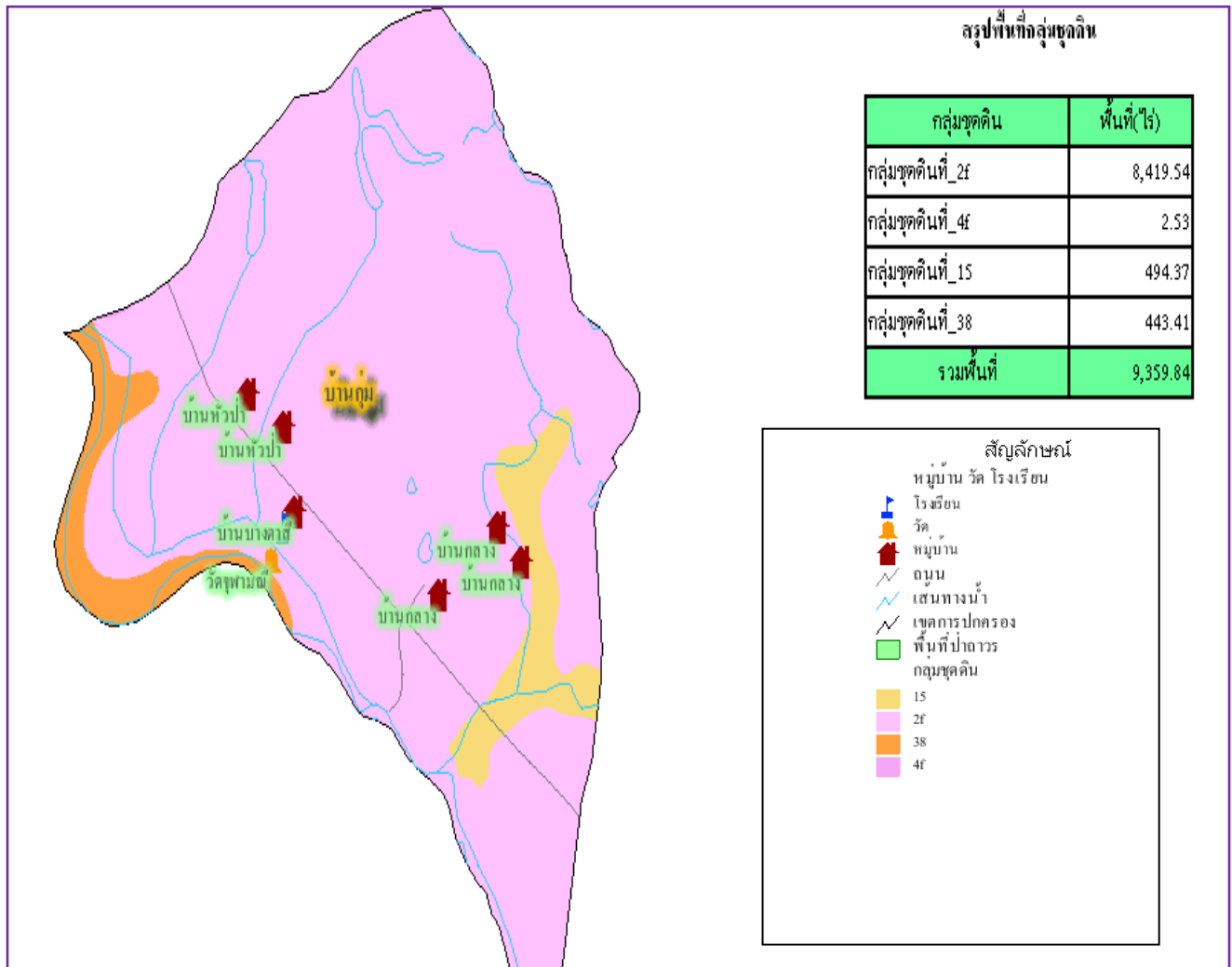
อำเภอพระนครศรีอยุธยา

การถือครองที่ดินตำบลบ้านกุ่ม

พื้นที่ถือครองทั้งหมด	9,023	ไร่
พื้นที่การเกษตร	7,737	ไร่
นาข้าว	4,728	ไร่
ไม้ผล	67	ไร่
พืชผัก	41	ไร่
ไม้ดอกไม้ประดับ	_	ไร่
ครัวเรือนทั้งหมด	1,286	ครัวเรือน
ครัวเรือนเกษตรกร	329	ครัวเรือน
ประชากรทั้งหมด	3,758	คน
ชาย	1,797	คน
หญิง	1,961	คน

	ศูนย์บริการและถ่ายทอดและเทคโนโลยีการเกษตรตำบลบ้านกุ่ม
	ศูนย์บริหารศัตรูพืชชุมชน
	วิสาหกิจชุมชน
	กลุ่มแม่บ้านเกษตรกร
	กลุ่มยุวเกษตรกร

แผนที่ชุดดินตำบลบ้านกุ่ม



R : Remote Sensing การจัดการระบบการส่งเสริมให้เกษตรกรเข้าถึงข้อมูลได้รวดเร็ว ฉับไว ผ่านการสื่อสารระยะไกล เช่น

- เข้าถึงข้อมูลองค์ความรู้ด้านการผลิตข้าวของหน่วยงานกระทรวงเกษตรทาง Website ต่างๆ
- สร้างเครือข่ายแลกเปลี่ยนเรียนรู้เช่น สพก. สบกด. ศจช. ศคปช. อกม.
- การเผยแพร่ข่าวสารโดยเจ้าหน้าที่ส่งเสริมการเกษตร
- กรรมการศูนย์บริการและถ่ายทอดฯ
- หอกระจายข่าว
- จากสื่อสารโดย Social Network โทรศัพท์ ไลน์ เฟสบุค ฯลฯ
- VDO
- พบปะพูดคุย/ อบรม/ ประชุม/เวทีประชาคม



C : Community Participation การบูรณาการกับหน่วยงานต่างๆ ที่เกี่ยวข้อง และให้เกษตรกรในพื้นที่มีส่วนร่วมอย่างเต็มที่

- 1. เกษตรกร
- 2. อคม.
- 3. สบกด.
- 4.อบต.
- 5.พด.
- 6.คสข.
- 7.ปกครอง



วัตถุประสงค์การผลิตข้าวตำบลบ้านกุ่ม

1. เพื่อลดต้นทุนการผลิตข้าว
2. เพื่อลดความเสี่ยงต่อการระบาดของศัตรูข้าว
3. เพื่อเพิ่มผลผลิตข้าวโดยเฉลี่ยต่อไร่
4. เพื่อประสิทธิภาพการผลิตข้าว

5. การกำหนดพื้นที่เป้าหมายการผลิต

5.1 พื้นที่ที่อยู่ในเขต Zoning หรือเขตเหมาะสม

อำเภอบางบาลมีพื้นที่ที่เหมาะสมสำหรับการปลูกข้าว จำนวน 8,924 ไร่

- เป็นพื้นที่ปลูกข้าวจริง จำนวน 4, 728 ไร่
- เป็นพื้นที่ปลูกพืชชนิดอื่น จำนวน 1,200 ไร่
- ไม่ได้ใช้สำหรับการเพาะปลูกใดๆ จำนวน 2,996 ไร่

5.2 พื้นที่ที่อยู่นอกเขต Zoning หรือเขตไม่เหมาะสม

ตำบลบ้านกุ่มมีพื้นที่ที่ไม่เหมาะสมสำหรับการปลูกข้าว จำนวน 422 ไร่

- เป็นพื้นที่ปลูกข้าวจริง จำนวน.....-.....ไร่
- เป็นพื้นที่ปลูกพืชชนิดอื่น จำนวน.....-.....ไร่
- ไม่ได้ใช้สำหรับการเพาะปลูกใดๆ จำนวน 422 ไร่

5.3 พื้นที่ที่อยู่นอกเขต Zoning หรือเขตไม่เหมาะสม

- จำนวน 422 ไร่

6.การวิเคราะห์ปัญหาการผลิตข้าวของตำบลบ้านกุ่ม

จุดแข็ง (S) Strengths

- 1.มีการผลิตพันธุ์ข้าวที่ส่งเสริม
- 2.เกษตรกรประกอบอาชีพทำนาเป็นอาชีพหลัก
- 3.พื้นที่ปลูกข้าวอยู่เขตชลประทาน
- 4.พื้นที่เหมาะสมในการปลูกข้าวสูง(S1)
- 5.มีเกษตรกรต้นแบบ
- 6.มีการรวมกลุ่มผู้ใช้น้ำ
- 7.มีการจัดการศัตรูพืชชุมชน
- 8.มีการจัดระบบการปลูกพืช

จุดอ่อน (W) Weaknesses

1. มีการผลิตข้าวต้นทุนสูง
2. พื้นที่ปลูกข้าวส่วนใหญ่เป็นนาเช่า
3. เกษตรกรส่วนใหญ่เป็นผู้สูงอายุ
4. พื้นที่ปลูกข้าวอาศัยน้ำจากชลประทานเกษตรกรต้องแข่งขันแย่งน้ำในการทำนา
5. มีแหล่งผลิตเมล็ดพันธุ์ข้าวไม่เพียงพอต่อพื้นที่
6. เกษตรกรขาดการปรับปรุงดิน เช่น ใช้ปุ๋ยอินทรีย์ ปุ๋ยพืชสด ไม่เผาตอซัง
7. เครื่องบรรจุกัญญาไม่ทันสมัย

โอกาส (O) Opportunties

1. ข้าวเป็นพืชเศรษฐกิจของประเทศ
2. ข้าวเป็นอาหารหลักของคนไทย
3. รัฐบาลให้ความสำคัญมาตลอด
4. มีจุดรับซื้อข้าวในอำเภอและจังหวัด

อุปสรรคหรือข้อก้ำจัด (T) Threats

1. ราคาผลผลิตไม่แน่นอน
2. พื้นที่ปลูกข้าวประสบภัยภัยธรรมชาติ น้ำท่วม ฝนแล้ง ว่างภัย
3. ขาดน้ำช่วงฤดูการปลูกข้าวนาปรัง
4. ผลผลิตตกต่ำ

ปัญหาการผลิตข้าวของตำบลบ้านกุ่ม

1. ขาดการจดบันทึกบัญชีฟาร์ม
2. ขาดพันธุ์ข้าวเมล็ดพันธุ์ดี
3. ข้าวขาดคุณภาพที่ดี
4. มีศูนย์ข้าวชุมชนในพื้นที่ไม่เพียงพอ
5. ขาดการปรับปรุงดิน
6. ต้นทุนการผลิตสูง
7. ขาดการเพิ่มผลผลิต
8. ขาดเกษตรกรรุ่นใหม่
9. ชลประทานไม่ทั่วถึง
10. ขาดลานตากข้าวเพื่อลดความชื้น
11. น้ำมันเชื้อเพลิงมีราคาสูง

S : Specific Field Service การให้บริการเกษตรกรอย่างเฉพาะเจาะจงในพื้นที่ พัฒนาเกษตรตามความต้องการของเกษตรกรอย่างมีเป้าหมาย

สรุปแนวทางการพัฒนาการผลิตข้าวของตำบลบ้านกุ่ม

- 1.พื้นที่เหมาะสมในการปลูกข้าว (S1) จำนวน 8,924 ไร่
 - เพิ่มพื้นที่การปลูกข้าว
 - ส่งเสริมการผลิตข้าวที่มีคุณภาพได้มาตรฐาน GAP
 - เพิ่มผลผลิตต่อไร่ให้สูงขึ้น
 - ลดต้นทุนการผลิตโดยใช้สารชีวภัณฑ์และปุ๋ยน้ำสังเคราะห์แสง ไม่เผาตอซัง
 - ส่งเสริมการผลิตข้าวเพื่อบริโภค เช่น หอมมะลิ ไรซ์เบอร์รี่

- 2.พื้นที่ไม่เหมาะสมในการปลูกข้าว (S3+ N) จำนวน 422 ไร่
 - จัดระบบการปลูกพืช
 - ส่งเสริมการฝึกอาชีพ

แนวทางพัฒนา

- 1.จัดเวทีแลกเปลี่ยนเรียนรู้
- 2.ลดต้นทุนการผลิตข้าว การใช้บิวเวอเรีย
- 3.จัดทำปฏิทินการปลูกข้าว
- 4.การใช้สารชีวภัณฑ์
- 5.ศึกษาศัตรูธรรมชาติ
- 6.การจัดทำบัญชีฟาร์ม
- 7.การใช้ปุ๋ย ถูกลเวลา ถูกอัตรา ถูกวิธี
- 8.การใช้พันธุ์ข้าวให้เหมาะสม
- 9.ศูนย์จัดการศัตรูพืชชุมชน

ผลคาดว่าจะได้รับ

- 1.เกษตรกรลดต้นทุนได้ ประมาณ 100 ราย
- 2.ได้เรียนรู้การจัดการศัตรูพืชชุมชน
- 3.ข้าวมีคุณภาพดี
- 4.มีเครือข่ายแลกเปลี่ยนเรียนรู้

