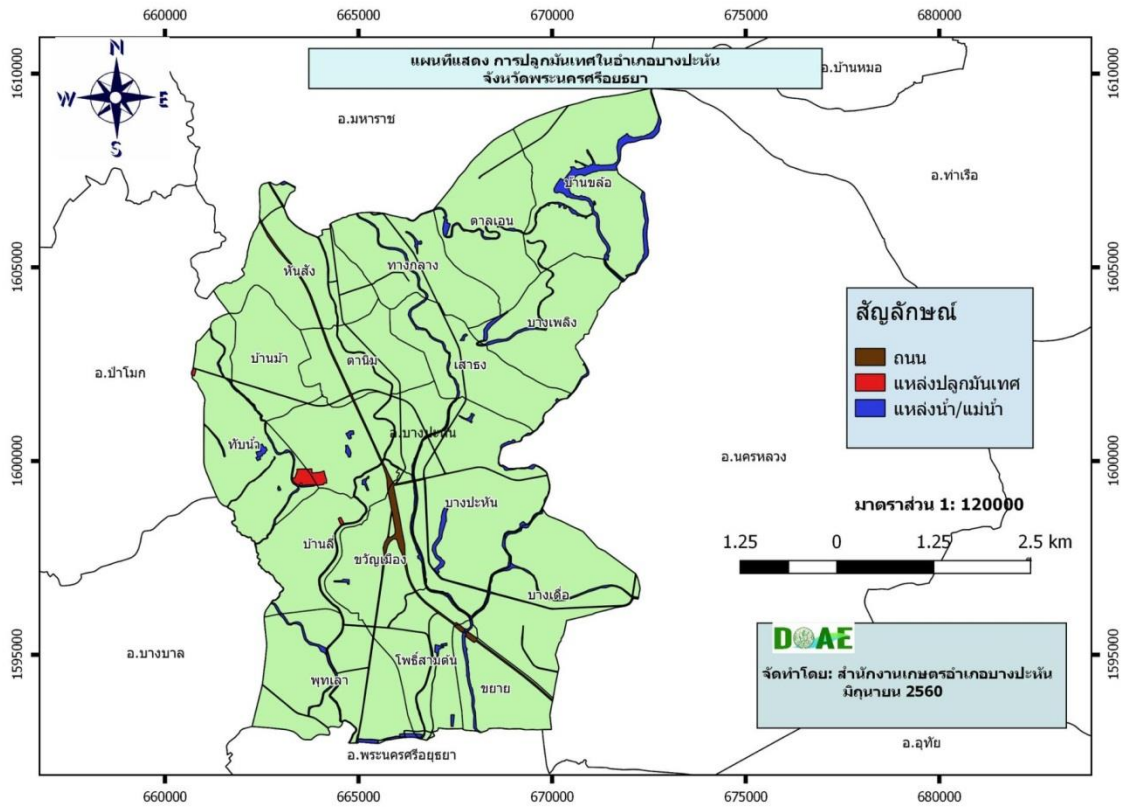


# แผนการจัดการพื้นที่การผลิตสินค้าเกษตร (มันเทศ)



ภายใต้โครงการบริหารจัดการเขตเกษตรเศรษฐกิจสำหรับ  
สินค้าเกษตรที่สำคัญ (Zoning)



อำเภอบางปะหัน

จังหวัดพระนครศรีอยุธยา

สำนักส่งเสริมและพัฒนาการเกษตรเขตที่ ๑ จังหวัดชัยนาท

## คำนำ

การบริหารจัดการเขตเกษตรเศรษฐกิจสำหรับสินค้าเกษตรที่สำคัญ (Zoning) เป็นการดำเนินงานเพื่อบริหารจัดการพื้นที่เกษตรกรรมให้เกษตรกรมีการทำกิจกรรมทางการเกษตรและผลิตพืชเศรษฐกิจ ได้อย่างเต็มศักยภาพตามพื้นที่และให้สอดคล้องกับสภาพแวดล้อมและปัจจัยภายนอกที่มีผลกระทบต่อขั้นตอนในการผลิตสินค้าทางการเกษตร ให้ได้ผลผลิตที่มีปริมาณและคุณภาพตรงตามความต้องการของตลาด รวมถึงช่วยลดต้นทุนในการผลิตพืช

เนื่องจากในช่วงปีที่ผ่านมาจากภาวะราคาผลผลิตข้าวที่ผันผวนและประกอบกับเกิดภาวะภัยแล้งทำให้เกษตรกรบางส่วนไม่สามารถเพาะปลูกข้าวได้ เกษตรกรจึงหันมาเพาะปลูกมันเทศเพิ่มมากขึ้นจากเดิม ซึ่งสำนักงานเกษตรอำเภอบางปะหันจึงเห็นถึงความสำคัญในการส่งเสริมการผลิตมันเทศของอำเภอบางปะหันให้มีศักยภาพและประสิทธิภาพสูงสุด

สำนักงานเกษตรอำเภอบางปะหัน

มิถุนายน ๒๕๖๐

## สารบัญ

	หน้า
บทที่ ๑ ข้อมูลสถานการณ์ทางการผลิต	๑
บทที่ ๒ ข้อมูลสถานการณ์เฉพาะพืชเป้าหมาย	๑๑
บทที่ ๓ การวิเคราะห์หาความสมดุลระหว่างอุปสงค์และอุปทาน	๑๖
บทที่ ๔ การกำหนดพื้นที่เป้าหมายการผลิต	๑๗

## บทที่ ๑ สภาพทั่วไปของอำเภอ

### ข้อมูลสภาพทั่วไป

#### ๑.๑ ลักษณะที่ตั้ง

อำเภอบางปะหันเป็นอำเภอหนึ่งใน ๑๖ อำเภอของจังหวัดพระนครศรีอยุธยาตั้งอยู่ทาง ทิศเหนือของจังหวัดพระนครศรีอยุธยา อยู่ห่างจากจังหวัดพระนครศรีอยุธยาเป็นระยะทางประมาณ ๑๓ กิโลเมตรมีเนื้อที่ประมาณ ๑๒๑.๙ ตารางกิโลเมตรหรือประมาณ ๗๖,๑๖๕ ไร่

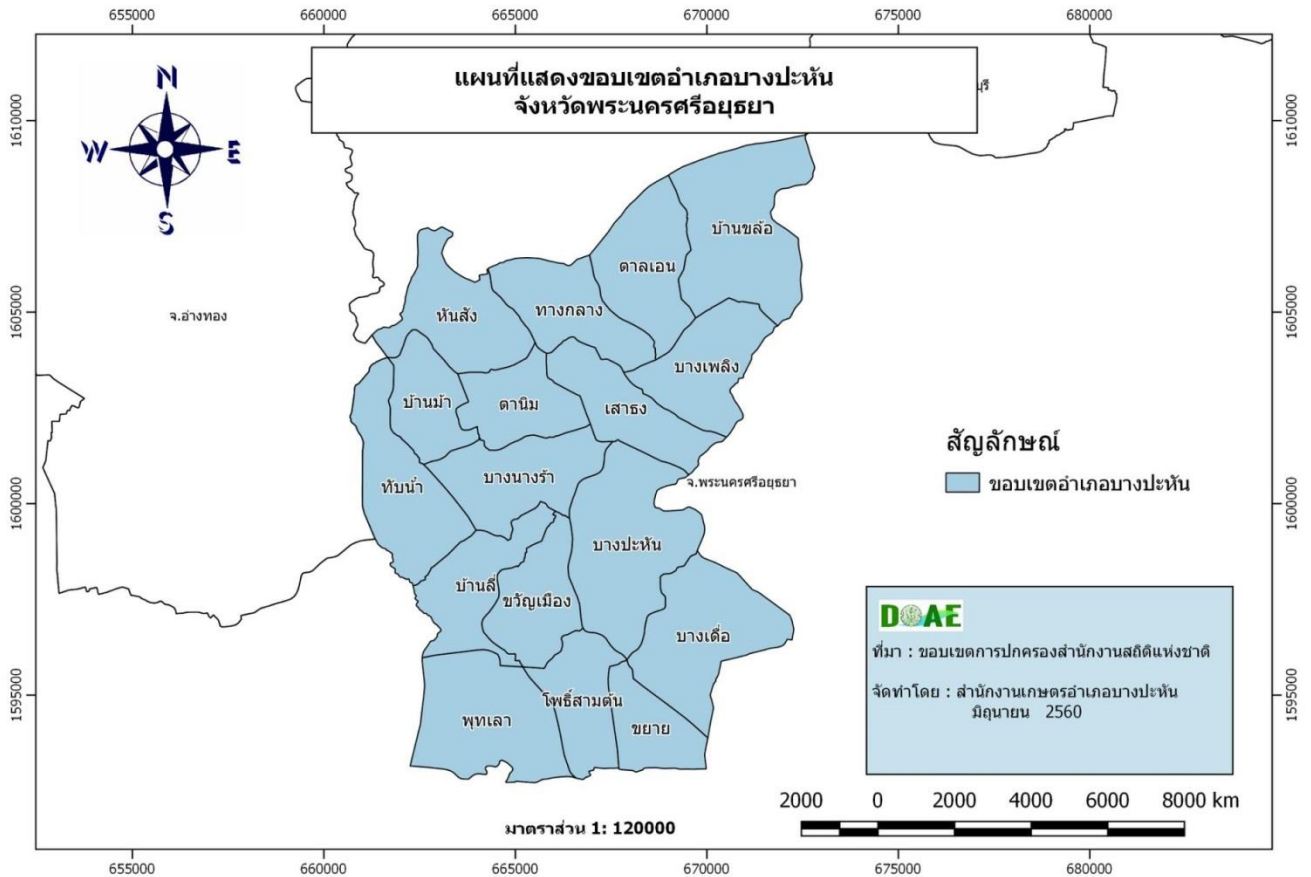
#### อาณาเขตติดต่อ

- ทิศเหนือ ติดต่อกับ อำเภอมหาราช จังหวัดพระนครศรีอยุธยา
- ทิศใต้ ติดต่อกับ อำเภอพระนครศรีอยุธยา จังหวัดพระนครศรีอยุธยา
- ทิศตะวันออก ติดต่อกับ อำเภอนครหลวง จังหวัดพระนครศรีอยุธยา
- ทิศตะวันตก ติดต่อกับ อำเภอบางบาล จังหวัดพระนครศรีอยุธยา และอำเภอป่าโมก จังหวัดอ่างทอง

#### การปกครอง

แบ่งเขตการปกครองออกเป็น ๑๗ ตำบล ๙๔ หมู่บ้าน ดังนี้

ตำบล	หมู่บ้าน (จำนวน)	เทศบาล(แห่ง)	อบต.(แห่ง)
๑. ตานิม	๔	-	๑
๒. บางนางร้า	๕	-	-
๓. ทับน้ำ	๕	-	๑
๔. บ้านม้า	๔	-	-
๕. หันสัง	๗	-	๑
๖. เสาธง	๕	-	๑
๗. ทางกลาง	๔	-	-
๘. บางเพลิง	๓	-	-
๙. บ้านขล้อ	๕	-	๑
๑๐. ตาลเอน	๓	-	-
๑๑. บ้านลี	๕	-	๑
๑๒. บางปะหัน	๗	๑	๑
๑๓. ขวัญเมือง	๕	-	-
๑๔. บางเตือ	๖	-	๑
๑๕. พุทเลา	๑๒	-	๑
๑๖. ขยาย	๖	-	-
๑๗. โพธิ์สามต้น	๘	-	๑
<b>รวม</b>	<b>๙๔</b>	<b>๑</b>	<b>๑๐</b>



## ๑.๒ ลักษณะภูมิประเทศ

ลักษณะภูมิประเทศโดยทั่วไปของอำเภอบางปะหัน เป็นที่ราบลุ่มน้ำท่วมถึงพื้นที่ส่วนใหญ่จะเป็นพื้นที่นา ไม่มีภูเขา ไม่มีป่าไม้

## ๑.๓ ลักษณะภูมิอากาศ

ลักษณะภูมิอากาศโดยทั่วไปของอำเภอบางปะหัน จัดอยู่ในเขตเป็นแบบทุ่งหญ้าเมืองร้อน โดยได้รับอิทธิพล ของลม มรสุมตะวันออกเฉียงใต้ และ ลมมรสุมตะวันออกเฉียงเหนือ มีการเปลี่ยนแปลงของสภาพอากาศตามช่วงฤดูดังนี้

ฤดูฝน   เมษายน พฤษจิกายน  
 ฤดูหนาว พฤษจิกายน กุมภาพันธ์  
 ฤดูร้อน   (กุมภาพันธ์-เมษายน)

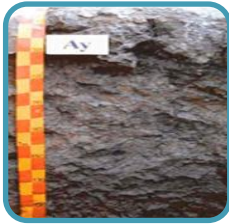
## ๑.๔ ข้อมูลทรัพยากรธรรมชาติอำเภอบางปะหัน

ทรัพยากรดิน

มีลักษณะเป็นดินเหนียวปนทราย ความอุดมสมบูรณ์ตามธรรมชาติปานกลาง ซึ่งเหมาะแก่การทำนา และปลูกพืชผัก และพื้นที่บางส่วนลักษณะเป็นดินร่วนหรือดินร่วนปนทราย การระบายน้ำดี เหมาะสำหรับการปลูกพืชผักและพืชไร่

ชุดดินของอำเภอบางปะหันมี ๔ ชุดดังนี้

๑. ชุดดินอยุธยา (กลุ่มชุดดินที่ ๒)
๒. ชุดดินราชบุรี (กลุ่มชุดดินที่ ๔)
๓. ชุดดินท่าม่วง (กลุ่มชุดดินที่ ๓๔)
๔. ชุดดินอื่นๆ ได้แก่ ชุดดินสรรพยา บางเลน สิงห์บุรี โคกกระเทียม



๑. ชุดดินอยุธยา (กลุ่มชุดดินที่๒) ประมาณ ๓๘,๘๘๐ ไร่

การกำเนิดดิน : ตะกอนลำน้ำผสมกับตะกอนภาคพื้นสมุทร  
เกิดการพัฒนาในสภาพน้ำกร่อย

การระบายน้ำ : เลว

การใช้ประโยชน์ที่ดิน : ทำนาหว่าน

ลักษณะและสมบัติของดิน : เป็นดินสีมาก ดินบนเป็นดินเหนียว สีเทาเข้มปฏิกิริยาดินเป็นกรดปานกลาง (pH ๖.๐) ดินล่างตอนบนเป็นดินเหนียวมีสีเทา มีจุดประสีแดงปฏิกิริยาดินเป็นกรดจัด (pH ๕.๕) และพบจุดประสีเหลืองฟางข้าวที่ความลึก ๑๐๐-๑๕๐ ซม. จะพบสูงและปฏิกิริยาดินเป็นกรดจัดมากถึงเป็นกรดจัด (pH ๔.๕-๕.๐)

ข้อเสนอแนะในการใช้ประโยชน์ : ทำนา ต้องแก้สภาพกรดของดินโดยใช้ปูนมาร์ล จะทำให้พืชใช้ธาตุอาหารในดินได้อย่างเต็มที่



๒.ชุดดินราชบุรี (กลุ่มชุดดินที่๔) ประมาณ ๑๔,๗๒๒ ไร่

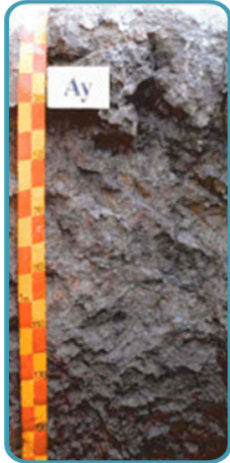
การกำเนิดดิน : เกิดจากตะกอนน้ำพามาทับถมอยู่ในบริเวณที่ราบหรือที่ราบตะกอนน้ำพา

การระบายน้ำ : ค่อนข้างเลว

การใช้ประโยชน์ที่ดิน : ทำนา ปลูกพืชผักสวนครัวและพืชไร่หลังฤดู การทำนา

ลักษณะและสมบัติดิน : เป็นดินสี ดินบนเนื้อดินเป็นดินเหนียวปนทรายแป้งตลอด สีน้ำตาลปนเทาเข้มมีจุดประสีน้ำตาลแก่และสีน้ำตาลปนเหลือง ปฏิกิริยาดินเป็นกรดจัดถึงกรดเล็กน้อย (pH ๕.๕-๖.๕) ดินบนตอนล่างเป็นดินเหนียว สีน้ำตาลปนเทาเข้มหรือสีน้ำตาลเข้ม มีจุดประสีน้ำตาลปนเหลือง สีน้ำตาลและสีน้ำตาลปนเหลืองในดินชั้นล่าง

ข้อเสนอแนะในการใช้ประโยชน์ : ใช้ปลูกข้าวและควรปรับปรุงดิน โดยใช้ปุ๋ยเคมี ปุ๋ยคอกหรือปุ๋ยหมัก เพื่อเพิ่มแร่ธาตุที่จำเป็นแก่พืชให้กับดิน และทำให้คุณสมบัติทางกายภาพของดินดีขึ้น ปรับปรุงการระบายน้ำของดิน และป้องกันน้ำขังโดยทำทางระบายผิวดิน



๓. ชุดดินท่าม่วง ( กลุ่มชุดดินที่ ๓๘) ประมาณ ๑๓,๗๗๔ ไร่

การกำเนิดดิน : ตะกอนน้ำพา

การระบายน้ำ : ดึปานกลางถึงดี

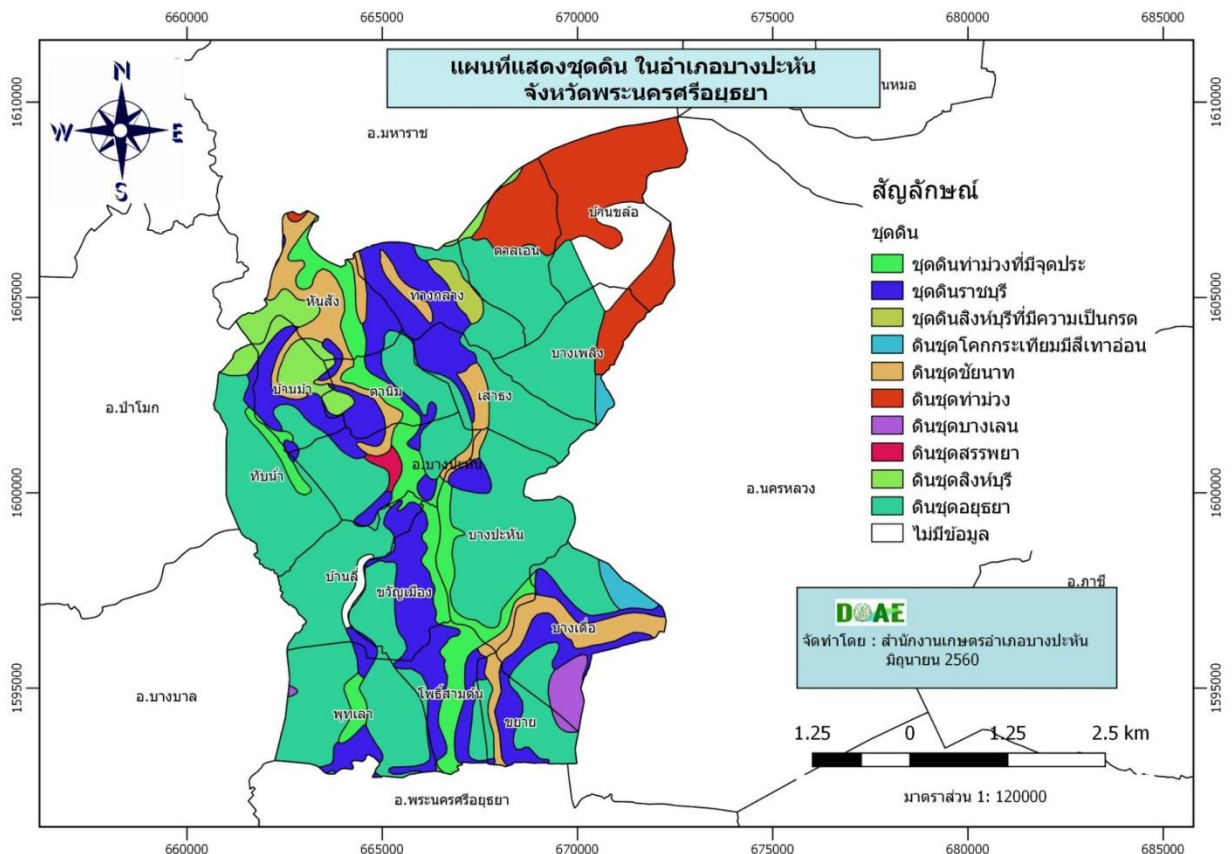
การใช้ประโยชน์ที่ดิน : ปลูกไม้ยืนต้นและพืชผักสวนครัว

ลักษณะและสมบัติดิน : เป็นดินลึก ดินบนเป็นดินร่วนปนทรายแป้ง ดินเหนียวปนทรายแป้ง ดินร่วนหรือดินร่วนปนทราย สีน้ำตาล สีน้ำตาลเข้ม และสีน้ำตาลปนเทา ปฏิกริยา ดินเป็นกรดจัดถึงกรดเล็กน้อย(pH ๕.๕-๖.๕) ดินตอนล่างมีลักษณะเนื้อดินและสีไม่แน่นอนขึ้นอยู่กับตะกอนที่น้ำพามาทับถมในแต่ละปี อาจพบจุดประสีในดินล่างที่ความลึก ๕๐-๑๐๐ ซม. จากผิวเดียว

ข้อเสนอแนะในการใช้ประโยชน์ : ปลูกพืชไร่หรือไม้ผล ควรปรับปรุงดินโดยใช้ปุ๋ยคอก และปุ๋ยหมักเพื่อเพิ่มความอุดมสมบูรณ์ของดินและเพิ่มแร่ธาตุที่จำเป็นต่อพืช ทำให้คุณสมบัติทางกายภาพของดินดีขึ้น



๔. ชุดดินอื่นๆ ๘,๗๘๔ ไร่ ได้แก่ ชุดดินสิงห์บุรี ,บางเลน , สรรพยา, โคกกระเทียม



## ๑.๕ ข้อมูลทรัพยากรแหล่งน้ำ

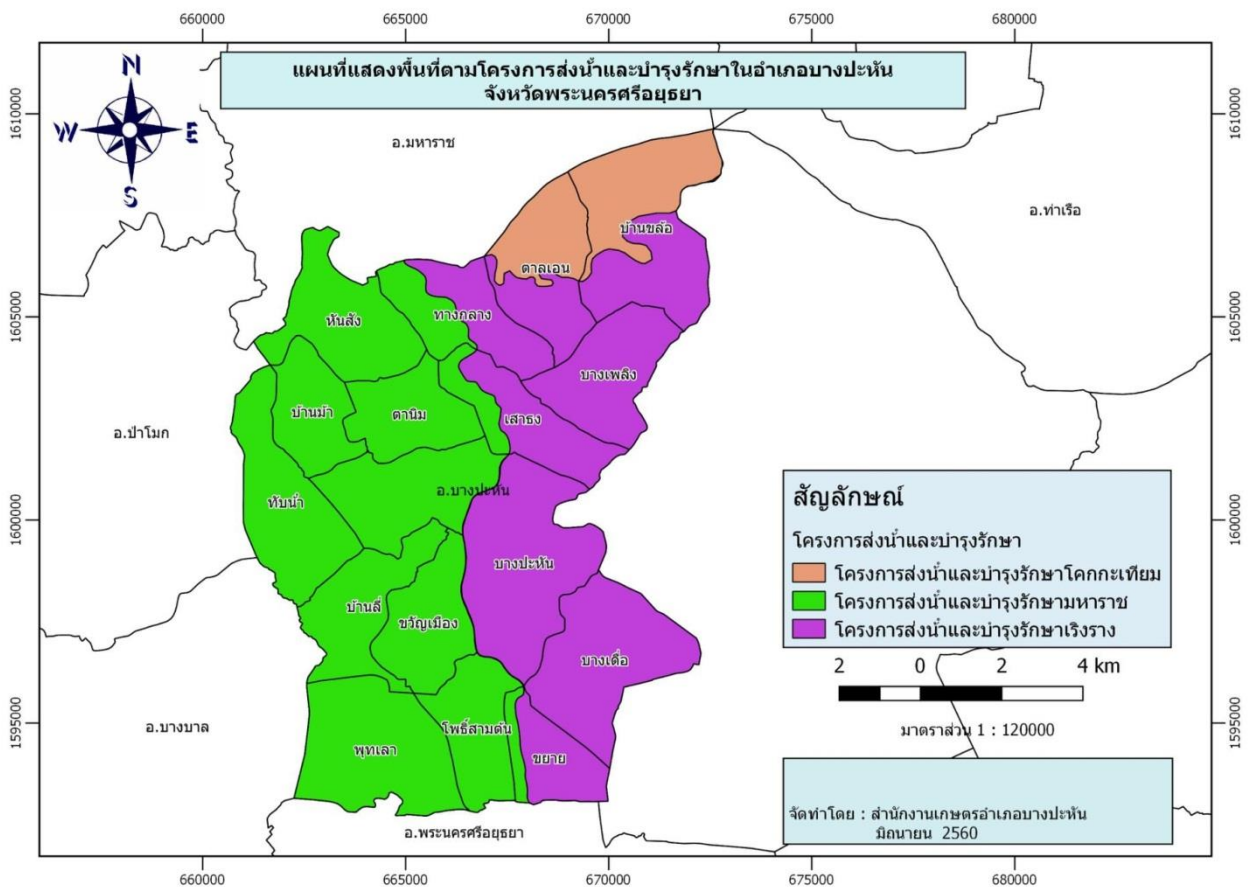
อำเภอบางปะหันจะมีแม่น้ำไหลผ่าน เพียง ๑. สาย ได้แก่ แม่น้ำลพบุรีเริ่มจากตำบลม่วงหมู่ อำเภอเมืองสิงห์บุรี ไหลผ่านอำเภอบ้านแพรกอำเภอมหาราชและอำเภอบางปะหัน ไปบรรจบแม่น้ำป่าสักที่อำเภอพระนครศรีอยุธยา

แหล่งน้ำชลประทาน มี ๓ โครงการ คือ

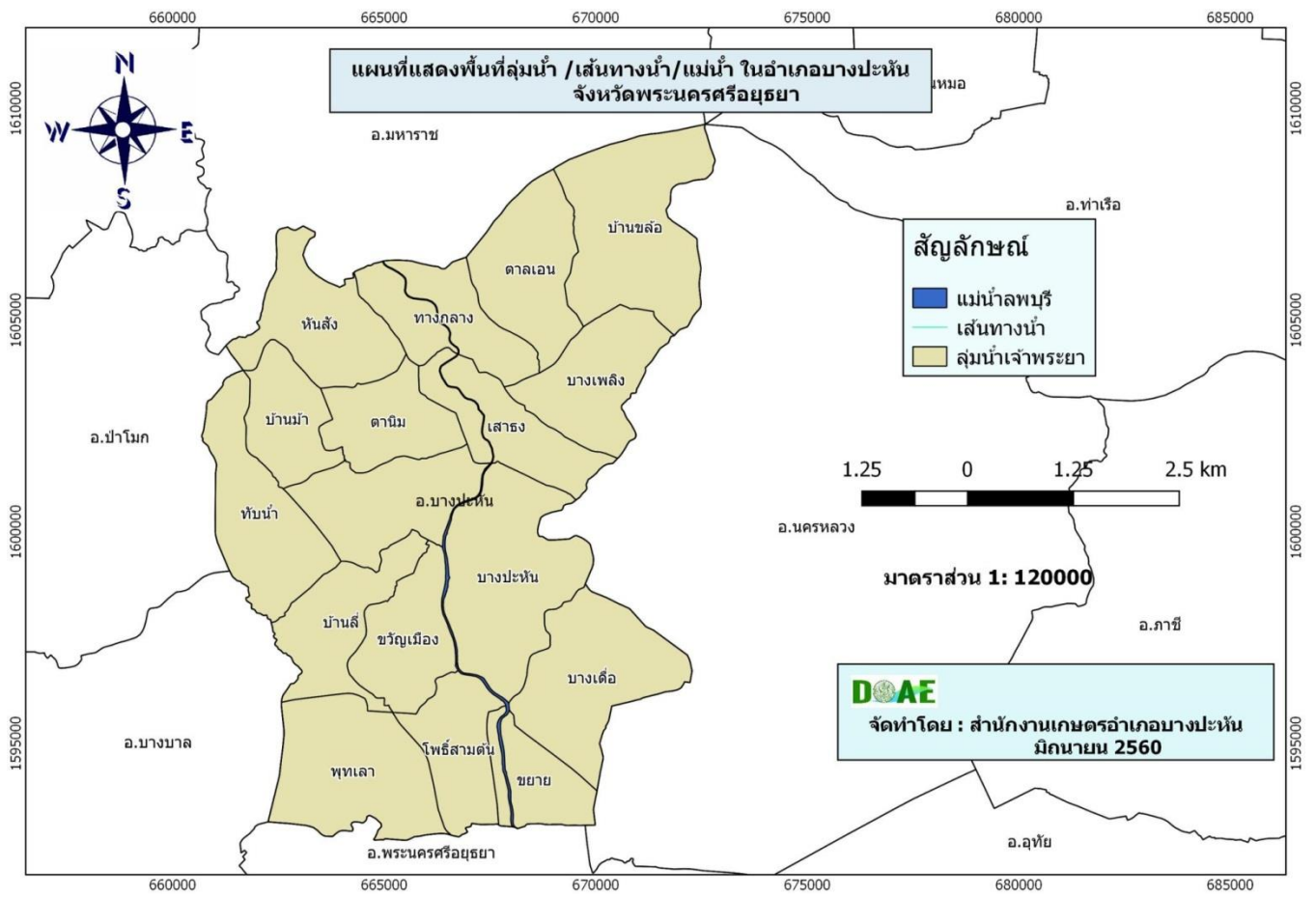
๑. โครงการส่งน้ำและบำรุงรักษามหาราช (คลองชัยนาท - อยุธยา) ซึ่งรับน้ำโดยตรงจากเขื่อนเจ้าพระยาฝั่งซ้าย (เหนือเขื่อน) ขนานกับแม่น้ำเจ้าพระยาผ่านจังหวัดชัยนาท จ.สิงห์บุรี จ.อ่างทอง สู่เขตจังหวัดพระนครศรีอยุธยา ในพื้นที่ อำเภอมหาราช ผ่านเข้าอำเภอบางปะหันที่ ตำบลหันสัง ตำบลตานิม ตำบลนางรำ ตำบลบ้านลี และตำบลพุดเตา ตามลำดับ ก่อนลงแม่น้ำเจ้าพระยา ในเขตอำเภอบางบาล

๒. โครงการส่งน้ำและบำรุงรักษาเริงราง รับน้ำจาก คลอง ชัยนาท-ป่าสัก ที่อำเภอบ้านหมอ จังหวัดสระบุรี ผ่าน ตำบลบ้านร่อม(ท่าเรือ) ตำบลแม่ลา ตำบลบางพระครู ตำบลบางระกำ(อำเภอนครหลวง) สู่ตำบลบางเตือ ตำบลบางปะหัน ตำบลบางเพลิง ตำบลเสาชิง ตำบลทางกลาง ของอำเภอบางปะหัน

๓. โครงการส่งน้ำและบำรุงรักษาโคกกระเทียม รับน้ำผ่าน อำเภอบ้านแพรก อำเภอดอนพุด อำเภอมหาราช สู่เขตอำเภอบางปะหันทางคลองแยกซอย ๓ ซ้าย-๒๑ ขวา สู่ ตำบลบ้านขลือ (หมู่ ๑ และ ๒ ) ผ่านประตูน้ำลงสู่ คลองบางพระครู

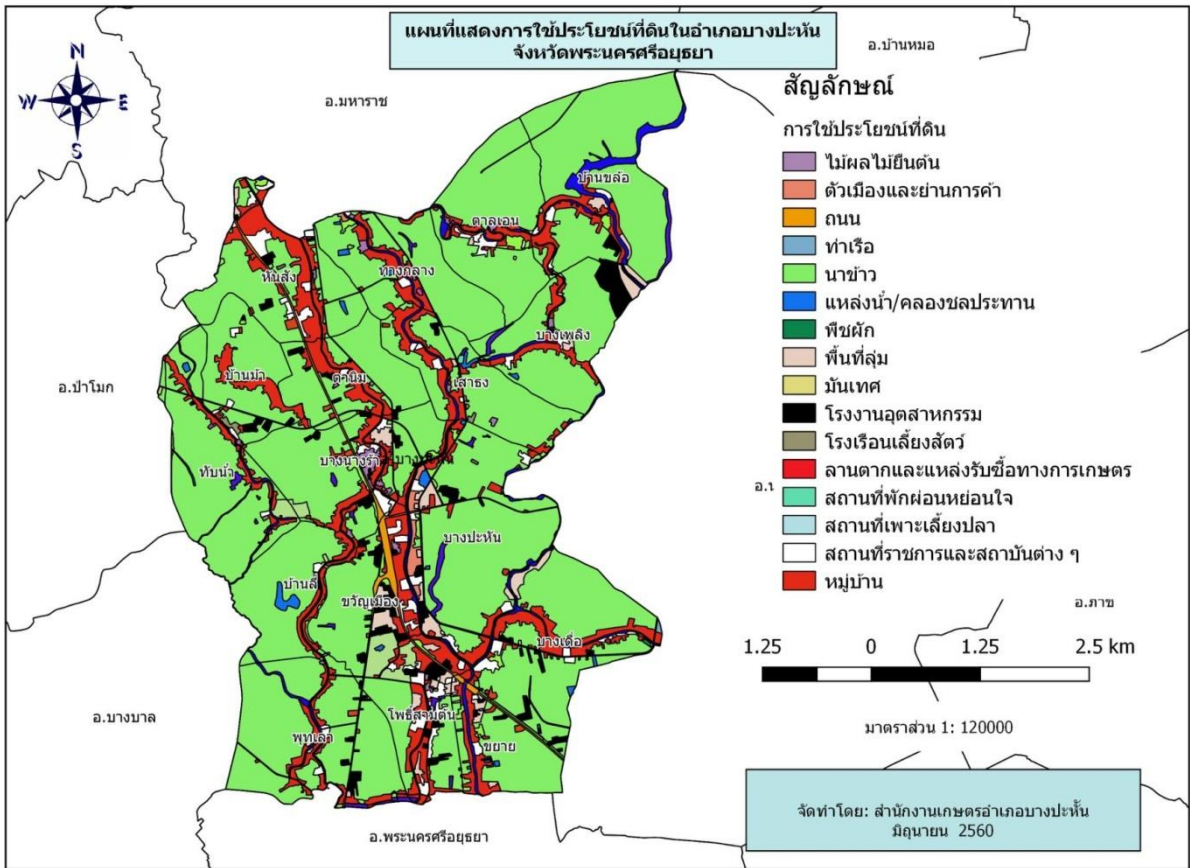






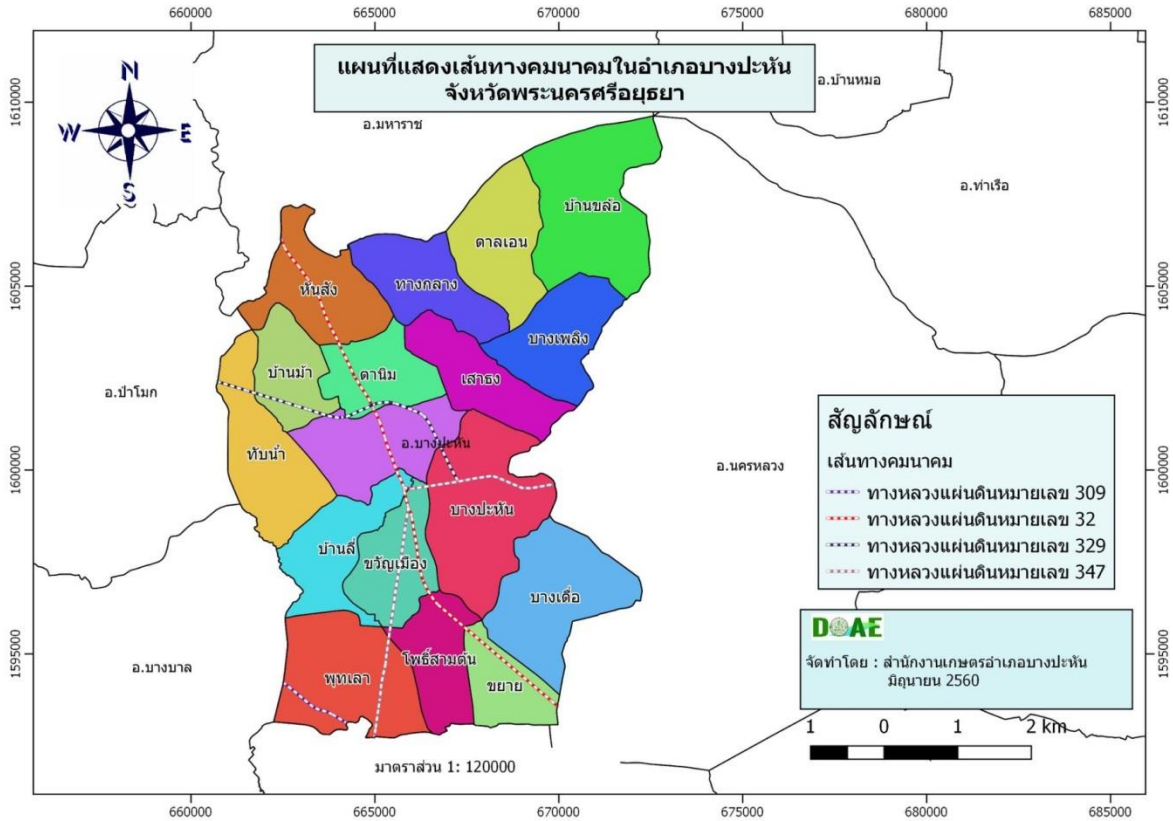
## การใช้ประโยชน์จากที่ดินในเขตอำเภอบางปะหัน

ตำบล	พื้นที่ทั้งหมด	พื้นที่ทำการเกษตร		พื้นที่ชลประทาน		การที่ครองที่ดิน			
		ไร่	ราย	ในเขต	นอกเขต	ของตนเอง		เช่า	
						ไร่	ราย	ไร่	ราย
๑. ตานิม	๑๘๘๕.๐๐	๑,๒๙๗๐	๕๙	๑๘๘๕.๐๐	-	๑,๑๙๙.๗๕	๘๖	๔๘๘.๗๕	๒๒
๒. บางนางร้า	๓๑๒๒.๐๐	๒,๓๑๘.๕๐	๕๔	๓๑๒๒.๐๐	-	๑,๓๒๐.๐๐	๘๘	๑๐๕๐.๕๐	๓๑
๓. ทับน้ำ	๕๐๑๑.๐๐	๔,๑๕๓	๑๘๘	๕๐๑๑.๐๐	-	๒,๘๑๓.๐๐	๙๖	๑๔๑๒.๐๐	๗๓
๔. บ้านม้า	๑๙๓๓.๐๐	๑,๔๒๙.๗๕	๔๔	๑๙๓๓.๐๐	-	๗๗๙.๗๕	๔๘	๖๘๔.๐๐	๒๔
๕. หันสัง	๖๔๔๖.๐๐	๓,๔๘๑	๑๒๗	๖๔๔๖.๐๐	-	๒๐๔๘.๗๕	๘๕	๑๔๓๑.๗๕	๕๘
๖. เสาร์จ	๓๘๖๖.๐๐	๒,๘๐๕	๑๗๓	๓๘๖๖.๐๐	-	๑๖๙๕.๒๕	๑๑๘	๑๑๐๑.๒๕	๓๗
๗. ทางกลาง	๔๖๑๗.๐๐	๒,๙๔๘.๕๕	๑๐๐	๔๖๑๗.๐๐	-	๖๗๗.๐๐	๙๙	๒๒๖๔.๕๐	๓๗
๘. บางเพลิง	๓๕๓๓.๐๐	๓,๗๗๕.๒๕	๑๑๑	๓๕๓๓.๐๐	-	๒๑๘๓.๒๕	๙๖	๑๐๐๗.๐๐	๔๗
๙. บ้านขลือ	๖๐๔๔.๐๐	๔,๗๙๗.๒๕	๑๙๔	๖๐๔๔.๐๐	-	๒๘๙๖.๕๐	๙๘	๑๘๙๓.๗๕	๙๖
๑๐. ตานเอน	๒๒๙๖.๐๐	๑,๙๓๒.๗๕	๗๙	๒๒๙๖.๐๐	-	๑๘๓๗.๗๕	๘๑	๓๙๓.๒๕	๓๔
๑๑. บ้านลี	๔๕๕๑.๐๐	๓,๑๕๗.๒๕	๑๐๖	๔๕๕๑.๐๐	-	๘๙๐.๐๐	๙๖	๒๒๙๓.๕๐	๔๖
๑๒. บางปะหัน	๙๖๙๗.๐๐	๓,๖๒๓.๕๐	๗๕	๙๖๙๗.๐๐	-	๒๙๐๖.๗๕	๑๑๙	๗๐๑.๗๕	๓๒
๑๓. ขวัญเมือง	๖๗๘๗.๐๐	๑,๔๙๑.๒๕	๒๕	๖๗๘๗.๐๐	-	๖๒๘.๐๐	๕	๘๖๔.๒๕	๓๐
๑๔. บางเดื่อ	๔๕๖๙.๐๐	๒,๑๐๑.๕๐	๑๓๙	๔๕๖๙.๐๐	-	๑๐๘๔.๐๐	๗๑	๑๐๐๕.๐๐	๔๐
๑๕. พุทเกล้า	๖๘๓๙.๐๐	๔,๘๙๘.๗๕	๑๒๑	๖๘๓๙.๐๐	-	๓๒๖๔.๗๕	๑๒๕	๑๖๒๐.๕๐	๓๕
๑๖. ขยาย	๒๑๙๔.๐๐	๑,๒๕๘.๗๕	๒๐	๒๑๙๔.๐๐	-	๒	๒	๑๒๕๓.๗๕	๓๓
๑๗. โพธิ์สามต้น	๒๗๗๕.๐๐	๑,๗๗๑	๙๑	๒๗๗๕.๐๐	-	๘๘๗.๒๕	๓๙	๘๘๒.๗๕	๔๕
<b>รวม</b>	<b>๗๖๗๖๕.๐๐</b>	<b>๔๗,๒๔๐</b>	<b>๑,๗๐๖</b>	<b>๗๖๗๖๕.๐๐</b>	<b>-</b>	<b>๒๗๑๑๓.๐๐</b>	<b>๑,๓๕๒</b>	<b>๒๐๓๕๐.๗๕</b>	<b>๗๕๖</b>



## ๑.๕ เส้นทางการคมนาคมอำเภอบางปะหัน

ทางบก เดินทางด้วยรถยนต์โดยใช้เส้นทางหลวงแผ่นดินหมายเลข ๓๒, ๓๐๙, ๓๔๗ , และ๓



## ข้อมูลเศรษฐกิจอำเภอบางปะหัน

อาชีพหลัก การทำเกษตรกรรม โดยมีพื้นที่เพาะปลูกประมาณ ๖๖,๙๓๓ ไร่  
 อาชีพเสริม การทำการประมง โดยมีแหล่งน้ำเพาะพันธุ์สัตว์น้ำ ประมาณ ๓,๗๐๖ ไร่ การ เลี้ยง สัตว์ ได้แก่การเลี้ยงโคเนื้อ กระบือ สุกร เป็ด ไก่พื้นเมือง ไก่เนื้อ ไก่ไข่ นกกระทาและนกกระจอกเทศ การทำอัฐมอยุ การทำโครงงอบ

## ข้อมูลประชากรอำเภอบางปะหัน

จำนวนประชากรชาย	๑๙,๑๙๗	ราย
จำนวนประชากรหญิง	๒๐,๙๐๒	ราย
จำนวนประชากรทั้งสิ้น	๔๐,๐๙๙	ราย
ความหนาแน่นของประชากร	๓๓๐	คน/ตร.กม.

### พืชเศรษฐกิจที่สำคัญของอำเภอบางปะหัน

พื้นที่ทำการเกษตรในเขตอำเภอบางปะหันมีทั้งหมดประมาณ ๔๘,๔๘๒.๕๐ ไร่  
 ครัวเรือนเกษตรกร ๒,๖๓๗ ราย

พืชที่สำคัญ ได้แก่

-	ข้าว	๔๘,๑๘๐.๗๕	ไร่
-	มันเทศ	๑,๔๗๓.๕๐	ไร่
-	เผือก	๔๘	ไร่
-	พืชผัก	๒๕	ไร่
-	อื่นๆ	๒๒๘.๗๕	ไร่

## บทที่ ๒ สถานการณ์การเพาะปลูกมันเทศ

### ข้อมูลสถานการณ์การเพาะปลูกมันเทศ

#### ๑. พื้นที่ปลูกมันเทศ

อำเภอบางปะหัน จังหวัดพระนครศรีอยุธยา มีพื้นที่ในการปลูกมันเทศ จำนวน ๑,๔๗๓.๕๐ ไร่ เกษตรกร ๑๔๙ ครัวเรือน

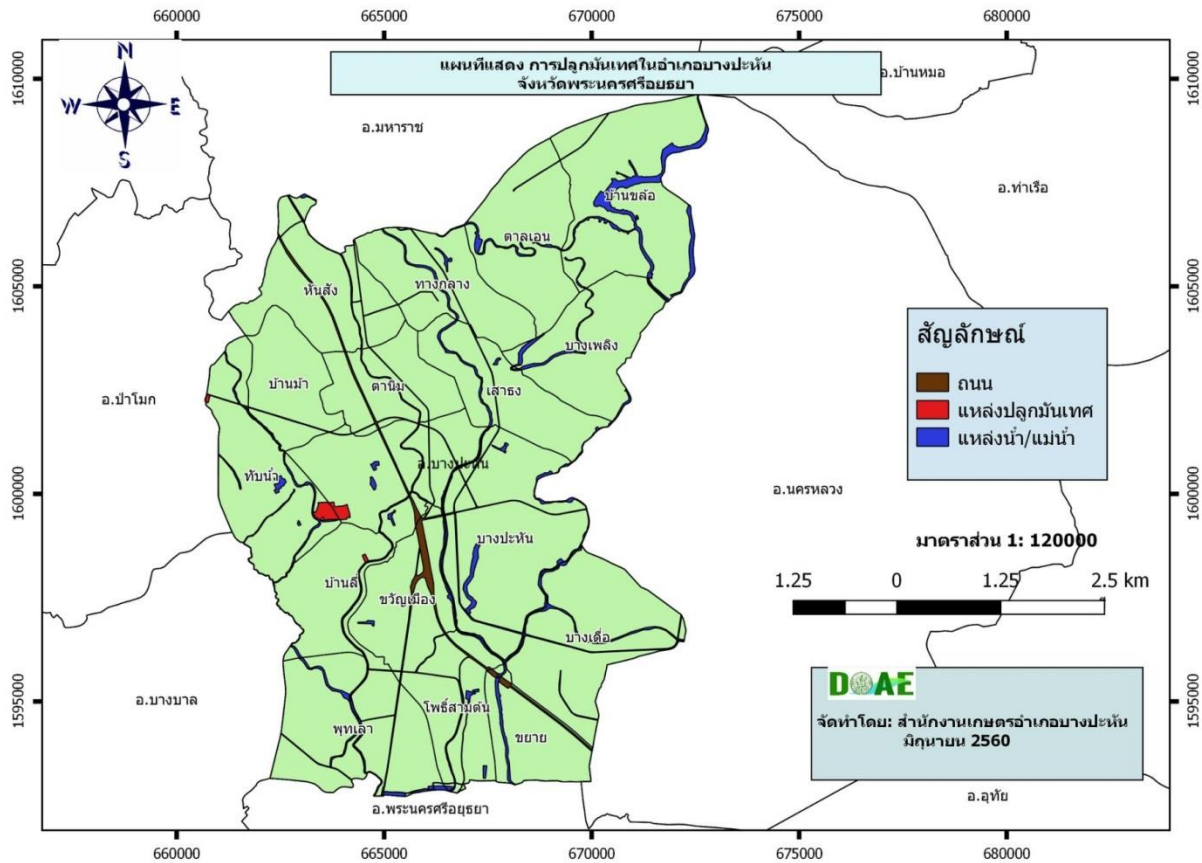
ตำบล	จำนวน (ครัวเรือน)	จำนวน (ไร่)
๑. บ้านม้า	๕	๗๕
๒. ทับน้ำ	๑๔๔	๑๓๙๘.๕๐
รวม	๑๔๙	๑,๔๗๓.๕๐

ที่มา : สำนักงานเกษตรอำเภอบางปะหันและองค์การบริหารส่วนตำบลทับน้ำ

#### ต้นทุนการผลิตมันเทศ

รายละเอียด	ต้นทุน/ไร่ (บาท)
ไถดิน เตรียมดิน ๓ ครั้ง	๙๐๐
ซักร่อง เตรียมแปลงปลูก	๔๐๐
ยอดพันธุ์มันเทศ ( ๓๐,๐๐๐ ยอด)	๓,๐๐๐
ค่าแรงปลูก	๑,๒๐๐
สารเคมีกำจัดวัชพืช รวมค่าแรง	๒๘๕
ปุ๋ยเคมี	๗๐๐
ค่าแรงเก็บเกี่ยวผลผลิต	๑,๓๐๐
อื่นๆ	๓๐๐
รวม	๘,๐๘๕

ที่มา : เกษตรกรต้นแบบ, สำนักงานเกษตรอำเภอบางปะหัน



รายละเอียด	ข้าว	มันเทศ
ต้นทุนการผลิต/ไร่	4,500 - 5,000 บาท	1. รอบที่ 1 รวมวางระบบน้ำสปริงเกอร์ 14,000 - 18,000 บาท 2. รอบต่อมา 8,000 - 10,000 บาท
ผลผลิตเฉลี่ย/ไร่	90 ถัง (900 กก.)	3,000 - 5,000 กก./ไร่

รายได้สุทธิ/ไร่/ รอบการผลิต	900 - 1,000 บาท/ ไร่	15,000 - 20,000 บาท/ไร่
รายได้สุทธิ/ไร่/ เดือน	225 - 250 บาท/ไร่	5,000 - 6,667 บาท/ไร่
ราคาเฉลี่ย/กก.	6.70 บาท/กก.	10 - 11 บาท/กก.
ระยะเวลาการผลิต	120 วัน (4 เดือน)	90 -100 วัน (3.- 3.50 เดือน)
คิดเป็นมูลค่า	9,045,000 บาท/ฤดูกาลผลิต/ 1,500ไร่	63,000,000 บาท/ฤดูกาลผลิต/1,500ไร่ (ต.ทับน้ำ 1,200 ไร่ ต. บ้านม้า 100 ไร่ ต. บ้านลี 100 ไร่ ต.บางนาง ร้า 100 ไร่)

ที่มา : สำนักเกษตรอำเภอบางปะหัน

ตารางเปรียบเทียบการผลิตและผลตอบแทนการผลิต (๑ ฤดูกาลผลิต)

**๒. สถานการณ์การตลาด**

**การนำผลผลิตที่ได้ไปใช้ประโยชน์**

- ใช้บริโภคในครัวเรือน.....-.....ตัน
- ใช้ทำพันธุ์.....ตัน
- จำหน่าย.....๕,๘๐๐.....ตัน

รวมปริมาณความต้องการผลผลิต (Demand). ....๕,๘๐๐.....ตัน

การผลิตมันเทศ ที่ผลิตในพื้นที่อำเภอบางปะหัน เกษตรกรยังมีการผลิตน้อย เป็นพืชทางเลือกที่เกษตรกรปลูกเพื่อทดแทนการทำนาปรัง ความต้องการในการบริโภคและตลาด ยังมีความต้องการมาก ในปัจจุบันเกษตรกรทำการผลิตเพื่อจำหน่ายด้วยตนเองและจำหน่ายให้แก่ตลาดในชุมชน หรือตลาดนัดตามชุมชนต่างๆ และยังมีกลุ่มวิสาหกิจชุมชนที่ต้องการมันเทศในการแปรรูปผลิตภัณฑ์ในตำบลใกล้เคียง

ซึ่งให้ผลตอบแทนในการผลิตมากกว่าการผลิตเพื่อส่งขายให้กับตลาด (ตลาดไท ตลาดสี่มุมเมือง) เนื่องจากอุปสงค์ในการผลิตมันเทศ ยังมีมากกว่าอุปทานของตลาดชุมชน



## ข้อมูลเกษตรกร/องค์กร

### ๑. เกษตรกรผู้นำ(เกษตรกรต้นแบบ)



ชื่อ : นายกมล มั่นศีล

ที่อยู่ : ๒๗/๑ หมู่ ๔ ตำบลทับน้ำ อำเภอบางปะหัน จังหวัดพระนครศรีอยุธยา

#### ทักษะและความสามารถ

นายกมล มั่นศีล เป็นเกษตรกรที่ประกอบอาชีพทำนาควบคู่ไปกับการเพาะปลูกมันเทศ และเคยประสบกับปัญหาการขาดแคลนน้ำ/ราคาผลผลิตข้าวที่ตกต่ำ จึงหันมาหาวิธีการเพิ่มรายได้ให้กับครัวเรือน ประกอบกับพื้นที่ในตำบลทับน้ำเดิมเป็นแหล่งผลิตมันเทศที่สำคัญแหล่งหนึ่งในจังหวัดพระนครศรีอยุธยา จึงมีองค์ความรู้ในการเพาะปลูกมันเทศที่ถ่ายทอดมาจากรุ่นสู่รุ่น ทำให้มันเทศ

ของตำบลทับน้ำเป็นที่ต้องการของตลาด ทั้งยังเป็นสินค้าที่สร้างชื่อเสียงให้กับอำเภอบางปะหันมาตลอด จึงเป็นที่มาของคำขวัญที่ว่า “งอบสวยวิจิตร อิฐทนทาน มันเทศหอมหวาน งานตระการบ้านทรงไทย เมืองชัยพระเจ้าตาก”

### สาเหตุการปรับเปลี่ยนจากการทำนาเป็นปลูกมันเทศ

1. เป็นพืชเศรษฐกิจที่มีราคาผลผลิตต่อหน่วยสูงกว่าการทำนา
2. ต้นทุนการผลิตข้าวสูง ราคาผลผลิตตกต่ำ (ผลตอบแทนต่ำ)
3. ขาดแหล่งน้ำสำหรับการทำนาในช่วงฤดูแล้ง จึงปรับเปลี่ยนมาปลูกพืชใช้น้ำน้อย
4. ผู้บริโภค และตลาดมีความต้องการสูง

### ปัญหาอุปสรรค

1. ขาดแหล่งรวบรวมผลผลิต
2. เงินทุนจัดซื้อปัจจัยการผลิตและหมุนเวียนภายในกลุ่มยังไม่เพียงพอ
3. พ่อค้าคนกลางกดราคาและไม่ซื้อสัตย์
4. ต้องการจำหน่ายผลผลิตแก่ผู้บริโภคโดยตรง
5. ไม่มีบรรรจักษ์์ที่เหมาะสม

### ขั้นตอนการผลิต/เทคโนโลยีการผลิต

- 1.เตรียมแปลงปลูก
- 2.การเตรียมพันธุ์
- 3.การติดตั้งระบบน้ำ
- 4.การป้องกันกำจัดวัชพืช ศัตรูพืช การปุ๋ย
- 5.การดูแลรักษา
- 6.การเก็บเกี่ยว/การคัดแยกผลผลิต
- 7.การตลาด



### บทที่ ๓

#### การวิเคราะห์ความสมดุลระหว่างอุปสงค์และอุปทาน

อำเภอบางปะหัน จังหวัดพระนครศรีอยุธยา มีปริมาณมันเทศที่เกษตรกรสามารถผลิตได้จำนวน ๕,๘๐๐ ตัน/ปี และมีกำลังการผลิตที่สามารถรองรับผลผลิตได้จำนวน ๕,๘๐๐ ตัน/ปี ผลผลิตที่ผลิตได้จึงเพียงพอกับปริมาณความต้องการ

จากการวิเคราะห์อุปสงค์และอุปทานสามารถนำมาวางแผนจัดการพื้นที่การผลิตมันเทศ ได้ดังนี้

เนื่องจากการผลิตมันเทศ ในพื้นที่อำเภอบางปะหัน เกษตรกรยังมีการผลิตน้อย เป็นพืชทางเลือกที่เกษตรกรปลูกเพื่อทดแทนการทำนาปรัง ความต้องการในการบริโภคและตลาด ยังมีความต้องการมาก ในปัจจุบันเกษตรกรทำการผลิตเพื่อจำหน่ายด้วยตนเองและจำหน่ายให้แก่ตลาดในชุมชนหรือตลาดนัดตามชุมชนต่างๆ ซึ่งให้ผลตอบแทนในการผลิตได้มากกว่าการผลิตเพื่อส่งขายให้กับตลาด (ตลาดไท ตลาดสี่มุมเมือง) เนื่องจากอุปสงค์ในการผลิตมันเทศ ยังมีมากกว่าอุปทานของตลาดชุมชน นับได้ว่าการผลิตมันเทศ เป็นอีกพืชทางเลือกหนึ่งที่มีอนาคตในการผลิต การตลาด เป็นพืชที่ควรให้การสนับสนุนแก่เกษตรกรในการผลิต เพื่อทดแทนการปลูกข้าวนาปรัง

## การวิเคราะห์ SWOT การผลิตมันเทศ

ปัจจัยภายใน	
จุดแข็ง (S)	จุดอ่อน (W)
๑. เกษตรกรมีความรู้ในการผลิต โดยการสั่งสมความรู้และถ่ายทอดจากรุ่นสู่รุ่น ๒. ใช้เทคโนโลยีในการผลิตน้อย ๓. พื้นที่เหมาะสมในการปลูกมันเทศ	๑. ไม่สามารถทำการผลิตพื้นที่ขนาดใหญ่ได้ เนื่องจากการผลิตมีความต้องการในการใช้แรงงานสูง ๒. ต้องทำการปรับพื้นที่เพื่อให้เหมาะสมในการผลิต
ปัจจัยภายนอก	
โอกาส (O)	อุปสรรค (T)
๑. ตลาดยังมีความต้องการสูง ๒. ผลตอบแทนในการผลิตต่อหน่วยพื้นที่สูงกว่าการปลูกข้าว ๓. ได้รับการสนับสนุนจากองค์การปกครองส่วนท้องถิ่นที่บ้น้ำ	๑. โรค แมลง รบกวนหากทำการผลิตซ้ำๆ ในพื้นที่เดิม ๒. การลงทุนในครั้งแรกค่อนข้างสูง

## บทที่ ๔

## การกำหนดพื้นที่เป้าหมายการผลิต

เนื่องจากการจัดการเขตเกษตรเศรษฐกิจสำหรับสินค้าเกษตรที่สำคัญ (Zoning) ไม่ได้มีการกำหนดพื้นที่เขตความเหมาะสมในการปลูกมันเทศไว้ จึงไม่มีการจำแนกเขตความเหมาะสมหรือเขตไม่เหมาะสมในการปลูกมันเทศ

สำนักงานเกษตรอำเภอบางปะหัน เล็งเห็นโอกาสทางการตลาดของมันเทศ ซึ่งเป็นพืชเศรษฐกิจที่มีราคาผลผลิตต่อหน่วยที่สูง สามารถจูงใจให้เกษตรกรผลิตเพื่อทดแทนการทำนาปรัง และจากการที่รัฐบาล โดยกระทรวงเกษตรและสหกรณ์มีนโยบายในการลดพื้นที่การเพาะปลูกข้าว เนื่องจากการเพาะปลูกข้าวในปัจจุบันมีพื้นที่การเพาะปลูกมาก ทำให้รัฐบาลกำหนดให้ลดพื้นที่การเพาะปลูกข้าว เพื่อลดจำนวนผลผลิตที่มีเกินความต้องการของตลาด ผู้บริโภคส่งผลให้ราคาผลผลิตข้าวเปลือกอยู่ในเกณฑ์ที่ต่ำ ซึ่งเป็นเงื่อนไขในการตัดสินใจของเกษตรกรในพื้นที่ตำบลทับน้ำ บ้านม้าและตำบลใกล้เคียงที่มีพื้นที่เหมาะสมในการเพาะปลูกมันเทศ ปรับเปลี่ยนจากการเพาะปลูกข้าวนาปรังมาเพาะปลูกมันเทศ ตรงตามเป้าหมายของ

รัฐบาลที่ให้กระทรวงเกษตรและสหกรณ์กำหนดทางเลือกให้กับเกษตรกรในการลดพื้นที่การเพาะปลูกข้าวฤดูนาปรัง ปลูกพืชอื่นที่เป็นพืชที่สามารถทำรายได้ให้กับเกษตรกร ทดแทนการเพาะปลูกข้าวได้ ประกอบกับเกษตรกรในพื้นที่มีองค์ความรู้ และทักษะการเพาะปลูกพืชชนิดนี้ อยู่แล้วเนื่องจากเป็นแหล่งผลิตที่สำคัญมาก่อน จึงสามารถส่งเสริมการปลูกมันเทศในพื้นที่อำเภอบางปะหัน เพื่อเป็นพืชทางเลือกให้แก่เกษตรกรในพื้นที่ต่อไป ตรงตามนโยบายของรัฐบาลที่ต้องการลดพื้นที่เพาะปลูกข้าว และโดยเฉพาะในพื้นที่องค์การปกครองท้องถิ่น ตำบลทับน้ำ ได้มีการบริหารจัดการน้ำในพื้นที่ โดยน้อมนำหลักการศาสตร์ของพระราชามาใช้ในการบริหารจัดการน้ำในพื้นที่ที่รับผิดชอบ ทำให้เกษตรกรมีน้ำใช้ในการเพาะปลูกมันเทศ ซึ่งเป็นพืชทางเลือกที่เหมาะสมกับสภาพพื้นที่และให้ผลตอบแทนที่สูงกว่ารายได้ที่ได้จากการเพาะปลูกข้าวในปัจจุบัน