



ข่าวเผยแพร่และประชาสัมพันธ์ ประจำเดือนธันวาคม 2557

สำนักงานเกษตรอำเภอฝักไถ่ จังหวัดพระนครศรีอยุธยา

โทร / โทรสาร. 0-3539-1672

เฉลิมพระเกียรติพระบาทสมเด็จพระเจ้าอยู่หัว ๕ ธันวาคม ๒๕๕๗

เจ้าหน้าที่ ข้าราชการ พนักงานราชการ และภารโรงสำนักงานเกษตรอำเภอฝักไถ่

ร่วมทำความสะอาด และปรับปรุงภูมิทัศน์บริเวณสำนักงานเกษตรอำเภอฝักไถ่





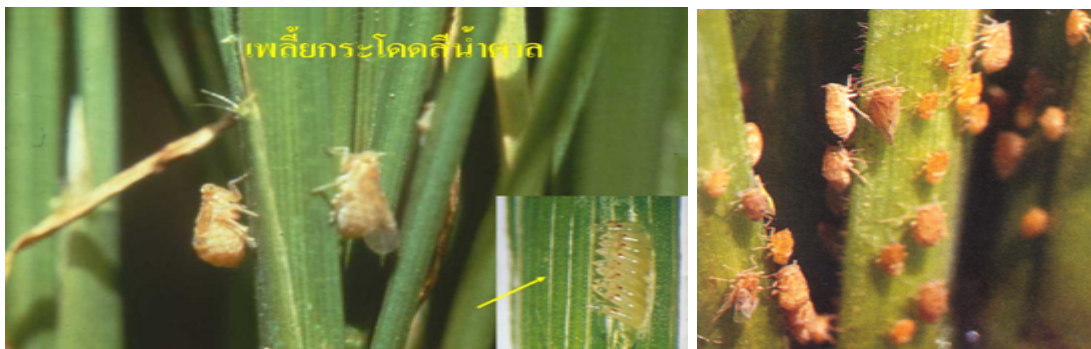
ข่าวเผยแพร่และประชาสัมพันธ์ ประจำเดือนธันวาคม 2557

สำนักงานเกษตรอำเภอผักไห่ จังหวัดพระนครศรีอยุธยา

โทร / โทรสาร . 0-3539-1672

เตือนการระบาดของเพลี้ยกระโดดสีน้ำตาล

เพลี้ยกระโดดสีน้ำตาล *Nilaparvata lugens* (Stål) เป็นแมลงจำพวกปากดูด ตัวเต็มวัยมีลำตัวสีน้ำตาลถึงสีน้ำตาลปนดำ มีรูปร่าง 2 ลักษณะ คือ ชนิดปีกยาว (macropterous form) และชนิดปีกสั้น (bracrypterous form) ชนิดมีปีกยาวสามารถเคลื่อนย้ายและอพยพไปในระยะทางไกลและไกล โดยอาศัยกระแสลมช่วย ตัวเต็มวัยเพศเมียจะวางไข่เป็นกลุ่ม ส่วนใหญ่วางไข่ที่กาบใบข้าว หรือเส้นกลางใบ โดยวางไข่เป็นกลุ่ม เรียงแถวตามแนวตั้งฉากกับกาบใบข้าว บริเวณที่วางไข่จะมีรอยข้ำเป็นสีน้ำตาล ไข่มีลักษณะรูปกระสวยโค้งคล้ายกล้วยหอม มีสีขาวขุ่น ตัวอ่อนมี 5 ระยะ ระยะตัวอ่อน 16-17 วัน ตัวเต็มวัยเพศเมียชนิดปีกยาวมีขนาด 4-4.5 มิลลิเมตร วางไข่ประมาณ 100 ฟอง เพศผู้มีขนาด 3.5-4 มิลลิเมตร เพศเมียชนิดปีกสั้นวางไข่ประมาณ 300 ฟอง ตัวเต็มวัยมีชีวิตประมาณ 2 สัปดาห์ ในหนึ่งฤดูปลูกข้าวเพลี้ยกระโดดสีน้ำตาลสามารถเพิ่มปริมาณได้ 2-3 อายุขัย (generation)



การบริหารจัดการเพลี้ยกระโดดสีน้ำตาล

- 1) ปลูกข้าวพันธุ์ค่อนข้างต้านทานเพลี้ยกระโดดสีน้ำตาล เช่น สุพรรณบุรี 1 สุพรรณบุรี 2 สุพรรณบุรี 90 สุพรรณบุรี 60 ปทุมธานี 1 พิษณุโลก 2 ชัยนาท 1 ชัยนาท 2 กข29 และ กข31 และไม่ควรปลูกพันธุ์เดียวติดต่อกันเกิน 4 ฤดูปลูก ควรปลูกสลับกันระหว่างพันธุ์ต้านทานสูงกับพันธุ์ทนทานหรือพันธุ์อ่อนแอ ปานกลาง โดยพิจารณาอายุเก็บเกี่ยวให้ใกล้เคียงกัน เพื่อลดความเสียหายเมื่อเกิดการระบาดรุนแรง
- 2) ในแหล่งที่มีการระบาด และควบคุมระดับน้ำในนาได้ หลังปักดำหรือหว่าน 2-3 สัปดาห์จนถึงระยะตั้งท้อง ควบคุมน้ำในแปลงนาให้พอดีดินเปียก หรือมีน้ำเรี่ยผิวดินนาน 7-10 วัน แล้วปล่อยขังทิ้งไว้ให้แห้งเองสลับกันไป จะช่วยลดการระบาดของเพลี้ยกระโดดสีน้ำตาล
- 3) เมื่อตรวจพบสัดส่วนของเพลี้ยกระโดดสีน้ำตาลตัวเต็มวัยต่อมวนเขียวดูดไข่ ระหว่าง 6 : 1 - 8 : 1 หรือตัวอ่อนวัยที่ 1-2 เมื่อข้าวอายุ 30-45 วัน จำนวนมากกว่า 10 ตัวต่อต้นให้ใช้สารฆ่าแมลง บูโพรเฟซิน (แอปพลอด 10% ดับบลิวพี) อัตรา 25 กรัมต่อน้ำ 20 ลิตร หรือใช้สาร อีโทเฟนพอกซ์(ทรีบอน 10% อีซี) อัตรา 20 มิลลิลิตรต่อน้ำ 20 ลิตร หรือ บูโพรเฟซิน/ไอโซไพแรcarb (แอปพลอด/มิฟซิน 5%/20% ดับบลิวพี) อัตรา 50

กรัมต่อน้ำ 20 ลิตร เมื่อพบแมลงส่วนใหญ่เป็นตัวเต็มวัย จำนวนมากกว่า 1 ตัวต่อ 1 ต้นและไม่พบหรือพบมวน
เขี้ยวคูตไข่น้อยมาก ให้ใช้สารอีโทเฟนพรอกซ์ (ทรีบอน 10% อีซี) อัตรา 20 มิลลิลิตรต่อน้ำ 20 ลิตร หรือสาร
คาร์โบซัลแฟน (พอสซ์ 20% อีซี) อัตรา 110 มิลลิลิตรต่อน้ำ 20 ลิตร หรือไอโซไพร์คาร์บ (มิพซิน 50% ดับบลิว
พี) อัตรา 60 กรัมต่อน้ำ 20 ลิตร หรือสารฟิโนบูคาร์บ (ปีพีเอ็มซี 50% อีซี) อัตรา 60 มิลลิลิตรต่อน้ำ 20 ลิตร
ในระยะข้าว ตั้งท้องถึงออกรวง เมื่อพบเพลี้ยกระโดดสีน้ำตาล 10 ตัวต่อกอ หรือ 1 ตัวต่อ 1 ต้น และพบมวน
เขี้ยวคูตไข่น้อยมากให้ใช้สารไทอะมิโทแซม (แอคทารา 25% ดับบลิวพี) อัตรา 2 กรัมต่อน้ำ 20 ลิตร
หรือสารไดโนทีฟูเรน (สตาร์เกิล 10% ดับบลิวพี) อัตรา 15 กรัมต่อน้ำ 20 ลิตร หรือโคลไทอะนินดิน (เด็นท็อกซ์
16% เอสจี) อัตรา 6-9 กรัมต่อน้ำ 20 ลิตร หรืออิทิโพรล (เคอร์บิกซ์ 10% เอสซี) อัตรา 40 มิลลิลิตรต่อน้ำ 20
ลิตร หรือสารคาร์โบซัลแฟน (พอสซ์ 20% อีซี) อัตรา 110 มิลลิลิตรต่อน้ำ 20 ลิตร
4) ไม่ควรใช้สารฆ่าแมลงที่ทำให้เกิดการเพิ่มระบาดของเพลี้ยกระโดดสีน้ำตาล (resurgence) หรือสารกลุ่มไพรี
ทรอยด์สังเคราะห์ เช่น แอลฟาไซเพอร์เมทริน ไซเพอร์เมทริน ไซแอลโลทริน เดคาเมทริน เอสเฟนแวลเลอร์เรต
เพอร์เมทริน ไตรอะโซฟอส ไซยาโนเฟนฟอส ไอโซซาไทออน ไพริดาเฟนไทออน ควินาลฟอส และเตตระคลอร์
วินฟอส เป็นต้น

ที่มา/แหล่งข้อมูลกรมการข้าว