



ข่าวประชาสัมพันธ์
สำนักงานเกษตรจังหวัดพระนครศรีอยุธยา
Ayutthaya Provincial Agricultural Extension Office

ประชาสัมพันธ์ข่าวสารเตือนการระบาดของศัตรูพืชและโรคพืชข้าว

เดือน เมษายน 2566

โรคเมล็ดต่างข้าว



โรคเมล็ดต่าง (Dirty Panicle Disease)

พบมาก ในนาชลประทาน ภาคกลาง ภาคตะวันตก ภาคเหนือ ภาคตะวันออกเฉียงเหนือ และ ภาคใต้
สาเหตุ เชื้อรา สาเหตุหลัก 6 ชนิดได้แก่ *Curvularia lunata* (Wakk) Boed.

Cercospora oryzae I.Miyake.

Bipolaris oryzae Breda de Haan.

Fusarium semitectum Berk & Rav.

Trichoconis padwickii Ganguly. ชื่อเดิมคือ *Alternaria padwickii* (Ganguly) M.B. Ellis

Sarocladium oryzae Sawada.

อาการ ในระยะออกรวง พบผลสีต่างๆ เช่นเป็นจุดสีน้ำตาลหรือดำหรือมีลายสีน้ำตาลดำหรือสีเทาปนชมพูที่เมล็ดบนรวงข้าว ทั้งนี้เพราะมีเชื้อราหลายชนิดที่สามารถเข้าทำลายและทำให้เกิดอาการต่างกันไป การเข้าทำลายของเชื้อรามักจะเกิดในช่วงดอกข้าวเริ่มโผล่จากกาบหุ้มรวงจนถึงระยะเมล็ดข้าวเริ่มเป็นน้ำนม และอาการเมล็ดต่าง จะปรากฏเด่นชัดในระยะใกล้เก็บเกี่ยว

การแพร่ระบาด เชื้อราสามารถแพร่กระจายไปกับลม ติดไปกับเมล็ด และสามารถแพร่กระจายในยุงฉางได้ เชื้อสาเหตุบางชนิดสามารถสร้างสารพิษ (toxin) ซึ่งเป็นอันตรายต่อสุขภาพได้

การป้องกันกำจัด

- เมล็ดพันธุ์ที่ใช้ปลูก ควรคัดเลือกจากแปลงที่ไม่เป็นโรค
- คลุกเมล็ดพันธุ์ด้วยสารป้องกันกำจัดเชื้อรา เช่น แมนโคเซบ ในอัตรา 3 กรัม /เมล็ดพันธุ์ 1 กิโลกรัม
- ถ้าพบการระบาดของโรคใบจุดสีน้ำตาล และใบขีดสีน้ำตาล ในระยะต้นข้าวตั้งท้องใกล้ออกรวง ให้ฉีดพ่น ด้วยสารป้องกัน กำจัดเชื้อรา เช่น โพรพิโคนาโซล โพรพิโคนาโซล+ไดฟีโนโคนาโซล หรือ โพรพิโคนาโซล+โพรคลอราซ หรือ ฟุซาราซอล หรือ ทีบูโคนาโซล หรือ แมนโคเซบ



สวช.เกษตรจังหวัด พระนครศรีอยุธยา



<http://www.ayutthaya.doe.go.th>



035-336560





ข่าวประชาสัมพันธ์ สำนักงานเกษตรจังหวัดพระนครศรีอยุธยา

Ayutthaya Provincial Agricultural Extension Office

ประชาสัมพันธ์ข่าวสารเตือนการระบาดของศัตรูพืชและโรคพืชข้าว

เดือน เมษายน 2566

เพลี้ยไฟ (rice thrips)



ลักษณะการทำลายและการระบาด

เพลี้ยไฟทั้งตัวอ่อนและตัวเต็มวัยจะทำลายข้าวโดยการดูดกินน้ำเลี้ยง จากใบข้าวที่ยังอ่อนโดยอาศัยอยู่ตามซอกใบ ระบาดในระยะกล้า เมื่อใบข้าวโตขึ้นใบที่ถูกทำลายปลายใบจะเหี่ยวขอบใบจะม้วนเข้าหากกลางใบและ อาศัยอยู่ในใบที่ม้วนนั้น พบทำลายข้าวในระยะกล้าหรือหลังปักดำ 2-3 สัปดาห์ โดยเฉพาะในอากาศร้อนแห้งแล้งหรือฝนทิ้งช่วงนานติดต่อกันหรือสภาพนาข้าวที่ขาดน้ำ ถ้าระบาดมากๆ ทำให้ต้นข้าวแห้งตายได้ทั้งแปลง

การป้องกันกำจัด

- 1) ดูแลแปลงข้าวระยะกล้าหรือหลังหว่าน 7 วัน อย่าให้ขาดน้ำ
- 2) ใช้น้ำท่วมยอดข้าวทิ้งไว้ 1-2 วัน เมื่อตรวจพบเพลี้ยไฟตัวเต็มวัย 1-3 ตัวต่อต้นในข้าวอายุ 6-7 วันหลังหว่าน ใช้ปุ๋ยยูเรียอัตรา 10 กิโลกรัมต่อไร่ หว่านเมื่อข้าวอายุ 10 วัน เพื่อเร่งการเจริญเติบโตของต้นข้าว
- 3) ใช้สารฆ่าแมลง มาลาโทออน (มาลาไรออน 83% อีซี) อัตรา 20 มิลลิลิตรต่อน้ำ 20 ลิตร หรือ คาร์บาริล (เซฟวิน 85% ดับบลิวพี) อัตรา 20 กรัมต่อน้ำ 20 ลิตร พ่นเมื่อพบใบข้าวม้วนมากกว่า 50 เปอร์เซ็นต์ ในระยะข้าวอายุ 10-15 วันหลังหว่าน



สว.เกษตรจังหวัด พระนครศรีอยุธยา



<http://www.ayutthaya.doe.go.th>



035-336560





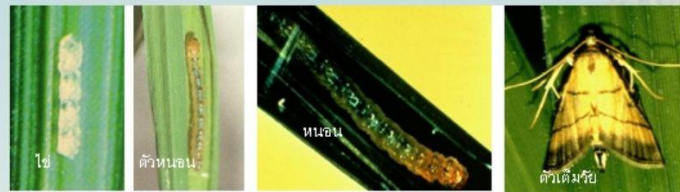
ข่าวประชาสัมพันธ์ สำนักงานเกษตรจังหวัดพระนครศรีอยุธยา

Ayutthaya Provincial Agricultural Extension Office

ประชาสัมพันธ์ข่าวสารเตือนการระบาดของศัตรูพืชและโรคพืชข้าว

เดือน เมษายน 2566

หนอนห่อใบข้าว (rice leaf folder, LF)



ลักษณะการทำลายและการระบาด

ผีเสื้อหนอนห่อใบข้าวจะเคลื่อนย้ายเข้าแปลงนา ตั้งแต่ข้าวยังเล็กและวางไข่ที่ใบอ่อน โดยเฉพาะใบที่ 1-2 จากยอด เมื่อตัวหนอนฟักออกมาจะแทะผิวใบข้าวส่วนที่เป็นสีเขียว ทำให้เห็นเป็นแถบยาวสีขาว มีผลให้การสังเคราะห์แสงลดลง หนอนจะใช้ใยเหนียวที่สกัดจากปาก ดึงขอบใบข้าวทั้งสองด้านเข้าหากันเพื่อห่อหุ้มตัวหนอนไว้ หนอนจะทำลายใบข้าว ทุก ระยะการเจริญเติบโตของข้าวถ้าหนอนมีปริมาณมากจะใช้ใบข้าวหลายๆ ใบมาห่อหุ้มและกัดกินอยู่ภายใน ซึ่งปกติจะพบตัว หนอนเพียงตัวเดียวในใบเท่านั้น ในระยะข้าวออกรวงหนอนจะทำลายใบธงซึ่งมีผลต่อผลผลิตเพราะทำให้ข้าวมีเมล็ดลีบ น้ำหนักลดลง หนอนห่อใบสามารถเพิ่มปริมาณได้ 2-3 อายุชัยต่อฤดูปลูก พบระบาดในนาเขตชลประทาน โดยเฉพาะแปลงข้าวที่ ใส่ปุ๋ยอัตราสูง หนอนใช้ใบข้าวห่อหุ้มตัวและกัดกินอยู่ภายใน บริเวณที่ถูกทำลายจะเป็นทางยาวขนานกับเส้นกลางใบ ทำให้การสังเคราะห์แสงของต้นข้าวลดลง

การป้องกันกำจัด

- 1) ในพื้นที่ที่มีการระบาดเป็นประจำควรปลูกข้าว 2 พันธุ์ขึ้นไป โดยปลูกสลับพันธุ์กัน จะช่วยลดความรุนแรงของการระบาด
- 2) กำจัดพืชอาศัย เช่น หญ้าข้าวนก หญ้านกสีชมพู หญ้าปล้อง หญ้าไซ หญ้าชันกาด และข้าวป่า
- 3) ไม่ควรใช้สารฆ่าแมลงชนิดเม็ดและสารกลุ่มไพรีทรอยด์สังเคราะห์หรือสารผสมสาร ไพรีทรอยด์สังเคราะห์ ในข้าว อายุหลังหว่าน 40 วัน เพราะศัตรูธรรมชาติจะถูกทำลาย ทำให้เกิดการระบาดของหนอนห่อใบข้าวรุนแรงได้ในระยะข้าวตั้งท้อง-ออกรวง
- 4) เมื่อเริ่มมีการระบาดของหนอนห่อใบในแปลงข้าว ไม่ควรใช้ปุ๋ยไนโตรเจนเกิน 5 กิโลกรัมต่อไร่ หรือปุ๋ยยูเรียไม่เกิน 10 กิโลกรัมต่อไร่ ควรแบ่งใส่ปุ๋ยในช่วงข้าวกำลังเจริญเติบโตและลดปริมาณปุ๋ยที่ใส่ โดยปุ๋ยสูตร 16-20-0 ใส่ไม่เกิน 30 กิโลกรัมต่อไร่
- 5) เมื่อตรวจพบผีเสื้อหนอนห่อใบข้าว 4-5 ตัวต่อตารางเมตร และพบใบข้าวถูกทำลายมากกว่า 15 เปอร์เซ็นต์ในข้าว อายุ 15-40 วัน ใช้สารฆ่าแมลงประเภทดูดซึม เช่น ฟิโปรนิล (แอสเซนต์ 5% เอสซี) อัตรา 30-50 มิลลิเมตรต่อน้ำ 20 ลิตร สาร เบนซิลแทป (แบนคอลล 50% ดับลิฟ) อัตรา 10-20 กรัมต่อน้ำ 20 ลิตร และสาร คาร์โบซิลแฟน (พอสซ์ 20% อีซี) อัตรา 80-110 มิลลิกรัมต่อน้ำ 20 ลิตร เฉพาะพื้นที่มีใบถูกทำลายจนเห็นรอยขาวๆ



สพ.เกษตรจังหวัด พระนครศรีอยุธยา



<http://www.ayutthaya.doe.go.th>



035-336560





ข่าวประชาสัมพันธ์
สำนักงานเกษตรจังหวัดพระนครศรีอยุธยา
Ayutthaya Provincial Agricultural Extension Office

ประชาสัมพันธ์ข่าวสารเตือนการระบาดของศัตรูพืชและโรคพืชข้าว
เดือน เมษายน 2566

โรคไหม้ (Rice Blast Disease)



สาเหตุ เชื้อรา *Pyricularia oryzae*.

ระยะกล้า ใบมีแผล จุดสีน้ำตาลคล้ายรูปตา มีสีเทาอยู่ตรงกลางแผล ความกว้างของแผลประมาณ 2-5 มิลลิเมตร และความยาวประมาณ 10-15 มิลลิเมตร แผลสามารถขยายลุกลามและกระจายทั่วบริเวณใบ ถ้าโรครุนแรงกล้าข้าวจะแห้งพับตาย อาการคล้ายถูกไฟไหม้อาการ

ระยะแตกกอ อาการพบได้ที่ใบ ข้อต่อของใบ และข้อต่อของลำต้น ขนาดแผลจะใหญ่กว่าที่พบในระยะกล้า แผลลุกลามติดต่อกันได้ที่บริเวณข้อต่อ ใบจะมีลักษณะแผลช้ำสีน้ำตาลดำ และมักหลุดจากกาบใบเสมอ

ระยะออกรวง (โรคไหม้คอรวง หรือ โรคเน่าคอรวง) ถ้าข้าวเพิ่งจะเริ่มให้รวง เมื่อถูกเชื้อราเข้าทำลาย เมล็ดจะสีบหมด แต่ถ้าเป็นโรคตอนรวงข้าวแก่ใกล้เก็บเกี่ยว จะปรากฏรอยแผลช้ำสีน้ำตาลที่บริเวณคอรวง ทำให้เปราะหักง่าย รวงข้าวร่วงหล่นเสียหายมาก

การแพร่ระบาด พบโรคในแปลงที่ต้นข้าวหนาแน่น ทำให้อับลม ถ้าใส่ปุ๋ยไนโตรเจนสูงและมีสภาพแห้งในตอนกลางวัน และชื้นจัดในตอนกลางคืน น้ำค้างยาวนานถึงตอนสายราว 9 โมง อากาศค่อนข้างเย็น อุณหภูมิประมาณ 22-25 °C ลมแรง จะช่วยให้โรคแพร่กระจายได้ดี

การป้องกันกำจัด

- หว่านเมล็ดพันธุ์ในอัตราที่เหมาะสม คือ 15-20 กิโลกรัม/ไร่ ควรแบ่งแปลงให้มีการระบายถ่ายเทอากาศดี และไม่ควรรีไถปุ๋ยไนโตรเจนสูงเกินไป ถ้าสูงถึง 50 กิโลกรัม/ไร่ โรคไหม้จะพัฒนาอย่างรวดเร็ว
- คลุกเมล็ดพันธุ์ด้วยสารป้องกันกำจัดเชื้อรา เช่น ไตรไซคลาโซล (tricyclazole) คาซูกาไมซิน (kasugamycin) คาร์เบนดาซิม (carbendazim) โพรคลอราซ ตามอัตราที่ระบุ
- ในแหล่งที่เคยมีโรคระบาดและพบแผลโรคไหม้ทั่วไป 5 เปอร์เซ็นต์ ของพื้นที่ใบ (ในภาพรวม พบเฉลี่ย 2-3 แผลต่อใบ) ควรฉีดพ่นสารป้องกันกำจัดเชื้อรา เช่น ไตรไซคลาโซล (tricyclazole) คาซูกาไมซิน (kasugamycin) อีติเฟนฟอส ไอโซโพรไทโอเลน (isoprothiolane) คาร์เบนดาซิม (carbendazim) ตามอัตราที่ระบุ



สวช.เกษตรจังหวัด พระนครศรีอยุธยา



<http://www.ayutthaya.doe.go.th>



035-336560

