



ข่าวส่งเสริมการเกษตร



สำนักงานเกษตรจังหวัดพระนครศรีอยุธยา



เตือนภัย หนอนกระชู้ข้าวโพดลายจุด

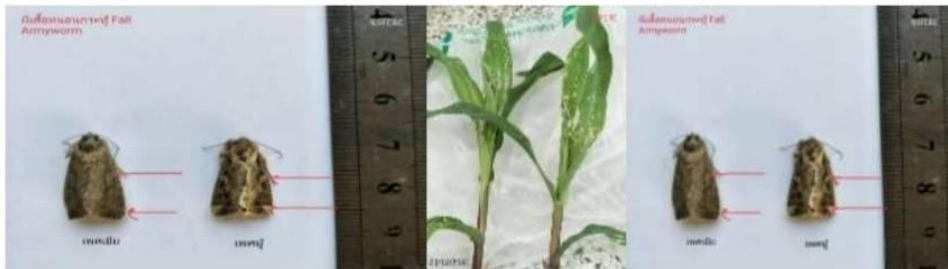
ปีที่ 3 ฉบับที่ 18/2563 วันที่ 15 กุมภาพันธ์ 2563

หนอนกระชู้ข้าวโพดลายจุด (Fall armyworm)



เป็นศัตรูสำคัญของข้าวโพด นอกจากนี้ยังมีพืชอาหารมากกว่า 80 ชนิด เช่น ข้าว อ้อย ข้าวฟ่าง พืชตระกูลถั่ว มะเขือเทศ มันฝรั่ง ยาสูบ ฝ้าย ทานตะวัน ถั่วฝักยาว กระเทียม ชিং มันเทศ พริก พืชตระกูลกะหล่ำ พืชตระกูลแตง และ พืชผัก เป็นต้น

วงจรชีวิต หนอนกระชู้ข้าวโพดลายจุด ใช้เวลา 30-40 วัน เมื่อผสมพันธุ์แล้ว ผีเสื้อเพศเมียจะวางไข่ในเวลาากลางคืน โดยวางไข่เป็นกลุ่ม ประมาณ 100-200 ฟอง มีขนปกคลุมไข่ ผีเสื้อเพศเมียหนึ่งตัววางไข่ได้ประมาณ 1,500-2,000 ฟอง ระยะไข่ 2-3 วัน หนอนมี 6 วัย ระยะหนอน 14-22 วัน หนอนที่โตเต็มที่มีขนาดลำตัวยาว 3.2-4.0 เซนติเมตร จะทิ้งตัวลงดินเพื่อเข้าดักแด้ ระยะดักแด้ 7-13 วัน จึงเป็นตัวเต็มวัย มีชีวิต 10-21 วัน ตัวเต็มวัยบินได้ไกล เฉลี่ย 100 กิโลเมตรต่อคืน



เริ่มวางไข่บนต้นข้าวโพด ตั้งแต่ข้าวโพดงอกอายุประมาณ 3-4 วัน โดยพบกลุ่มไข่ทั้งด้านบนใบ ไตใบ และที่โคนต้น หลังจากฟักจากไข่ หนอนขนาดเล็กจะรวมกลุ่มกัดกินผิวใบ เห็นเป็นรอยทำลายสีขาวที่ผิวใบเมื่อข้าวโพดอายุ 6-7 วัน (10-11 วันหลังปลูก) ลักษณะเป็นจุดหรือเป็นแถบสีขาว หนอนตัวเล็กที่เพิ่งฟักสามารถกระจายไปยังต้นข้างเคียงโดยลม หนอนกระทู้น้ำข้าวโพดลายจุดชอบกินพืชส่วนที่อ่อน จึงเข้าไปทำลายในยอดข้าวโพด ในสภาพที่อากาศร้อนจัด ก่อนเข้าสู่ฤดูฝน (เดือนกุมภาพันธ์-เมษายน) อุณหภูมิ 36-41 องศา หนอนที่อายุประมาณ 5 วัน จะลงมาอยู่ที่ดินบริเวณโคนต้น และกัดกินเนื้อเยื่อเจริญส่วนโคนต้น ทำให้อยอดข้าวโพดแสดงอาการเหี่ยว ต้นตาย ต้นที่ยอดตายบางต้นมักจะมี การแตกหน่อข้าง แต่ถ้าสภาพดินเปียกหรือแฉะ หนอนมักจะไม่ลงมาทำลายใต้ดินบริเวณโคนต้น

หนอนวัยที่ 3-6 เป็นระยะที่ทำความเสียหายมาก โดยกัดกินอยู่ในยอดข้าวโพด ระยะก่อนที่ดอกตัวผู้จะโผล่ หนอน จะกัดกินเกสรตัวผู้ หลังจากใบยอดคดสีทั้งหมดดอกตัวผู้โผล่ หนอนจะย้ายไปกัดกินไหม และเจาะเปลือกหุ้มฝักเข้าไปกัดกินภายในฝัก ดังนั้นจึงควรป้องกันกำจัดก่อนระยะติดดอก ออกฝัก (หลังงอก - 45 วัน) เพื่อลดปริมาณหนอนให้ ได้มากที่สุด ทำให้ไม่จำเป็นต้องมีการพ่นสารในระยะออกฝัก หรือระยะสะสมน้ำหนักเมล็ด เนื่องจากหนอนได้เข้าไปอยู่ ในฝัก การพ่นสารจึงไม่มีประสิทธิภาพในการกำจัดหนอน

การปลูกข้าวโพดในฤดูฝน หากมีการกระจายของฝนดี ต่อเนื่องอย่างสม่ำเสมอ ความรุนแรงในการระบาดของหนอน กระทู้น้ำข้าวโพดลายจุดจะลดลง ฝนสามารถชะล้างกลุ่มไข่ หรือ หนอนขนาดเล็กที่เพิ่งฟัก หรือทำให้หนอนที่อยู่ในดินซึ่ง กำลังจะเข้าดักแด้ รวมทั้งดักแด้ที่อยู่ในดินมีชีวิตรอดน้อยลง ทำให้สามารถเว้นระยะห่างในการพ่นสารและลดจำนวน ครั้งในการพ่นสารลงได้ อย่างไรก็ตามยังต้องมีการติดตามสำรวจแปลงอย่างสม่ำเสมอ

วิธีการป้องกันกำจัดหนอนกระทู้น้ำ fall armyworm หากพบหนอนขนาดเล็กให้เก็บหนอนทำลายทิ้ง และใช้ชีวภัณฑ์ ได้แก่ เชื้อ BT สายพันธุ์โฮซาโว หรือ สายพันธุ์เคอร์สตากี ชนิดผง อัตรา 40-80 กรัมต่อน้ำ 20 ลิตร พ่นทุก 4-7 วัน เมื่อพบการระบาด หากพบไข่ให้ทำลายโดยเก็บกลุ่มไข่ทำลายทิ้ง ส่วนตัวเต็มวัยสามารถทำลายโดยใช้กับดักกาวเหนียว สีเหลืองจำนวน 80 กับดัก/ไร่ หนอนที่มีขนาดใหญ่ให้ทำลายโดยใช้แมลงตัวห้ำ ได้แก่ แมลงหางหนีบหรือมวนพิฆาต และในกรณีที่ใช้เคมีให้ใช้สารเคมีตามคำแนะนำของกรมวิชาการเกษตร ดังนี้

1. สารสไปนีโทแรม (spinetoram) 12% SC อัตรา 20 มิลลิลิตรต่อน้ำ 20 ลิตร
2. สารคลอแรนทรานิลิโพรล (chlorantraniliprole) 5.17% SC อัตรา 20 มิลลิลิตรต่อน้ำ 20 ลิตร หรือ สารฟลูเบนไดอะไมด์ (flubendiamide) 20% WG อัตรา 6 กรัม ต่อน้ำ 20 ลิตร
3. สารคลอร์ฟินาเพอร์ (chlorfenapyr) 10% SC อัตรา 30 มิลลิลิตรต่อน้ำ 20 ลิตร
4. สารอินดอกซาคาร์บ (indoxacarb) 15% SC อัตรา 30 มิลลิลิตรต่อน้ำ 20 ลิตร



นางสาววลวิษา ยธิมาตร์ นักวิชาการส่งเสริมการเกษตร : ราชการ
E-mail : phakhai08@hotmail.com โทร.035-391672 ,0881769696
ข้อจำกัดโดย : สำนักงานเกษตรอำเภอดงรักใต้ (กลุ่มงานอารักขาพืช)





สำนักงานเกษตรจังหวัดพระนครศรีอยุธยา

ข่าวส่งเสริมการเกษตร



เตือนภัย โรคเมล็ดต่าง

ปีที่ 3 ฉบับที่ 16/2563 วันที่ 5 กุมภาพันธ์ 2563

โรคเมล็ดต่าง (Dirty Panicle Disease)

พบมาก ในนาชลประทาน ภาคกลาง ภาคตะวันออก ภาคเหนือ ภาคตะวันออกเฉียงเหนือ และ ภาคใต้
สาเหตุ เชื้อรา

- Curvularia lunata (Wakk) Boed.
- Cercospora oryzae I.Miyake.
- Helminthosporium oryzae Breda de Haan.
- Fusarium semitectum Berk & Rav.
- Trichoconis padwickii Ganguly.
- Sarocladium oryzae Sawada.

เชื้อราสาเหตุ

อาการ ในระยะออกรวง พบแผลเป็นจุดสีน้ำตาลหรือดำที่เมล็ดบนรวงข้าว บางส่วนก็มีลายสีน้ำตาลดำ และบางพวงมีสีเทาปนชมพู ทั้งนี้เพราะมีเชื้อราหลายชนิดที่สามารถเข้าทำลายและทำให้เกิดอาการต่างกันไป การเข้าทำลายของเชื้อรามักจะเกิดในช่วงดอกข้าวเริ่มโผล่จากกาบหุ้มรวงจนถึงระยะเมล็ดข้าวเริ่มเป็นน้ำนม และอาการเมล็ดต่าง จะปรากฏเด่นชัดในระยะใกล้เก็บเกี่ยว

การแพร่ระบาด เชื้อราสามารถแพร่กระจายไปกับลม ติดไปกับเมล็ด และสามารถแพร่กระจายในยุ่งฉางได้

การป้องกันกำจัด

๑. ควรเฝ้าระวังการเกิดโรคถ้าปลูกข้าวพันธุ์ที่อ่อนแอต่อโรคนี้ เช่น สุพรรณบุรี ๖๐ สุพรรณบุรี ๙๐ พิษณุโลก ๒ และข้าวเจ้าหอมคลองหลวง ๑

เมล็ดพันธุ์ที่ใช้ปลูก ควรคัดเลือกจากแปลงที่ไม่เป็นโรค

๒. คลุกเมล็ดพันธุ์ด้วยสารป้องกันกำจัดเชื้อรา เช่น คาร์เบนดาซิม หรือ แมนโคเซบ ในอัตรา ๓ กรัม /เมล็ดพันธุ์ ๑ กิโลกรัม

๓. ในระยะที่ต้นข้าวตั้งท้องใกล้ออกรวงเมื่อพบอาการใบจุดสีน้ำตาลที่ใบธง และโรคกาบใบเน่า ถ้ามีฝนตกชุก ควรวางมาตรการป้องกันแต่ต้นมือ โดยพ่นสารป้องกันกำจัดเชื้อรา เช่น โพรพิโคนาโซล โพรพิโคนาโซล + ไตฟีโนโคนาโซล หรือ โพรพิโคนาโซล + โพรคลอราซ หรือ คาร์เบนดาซิม + อีพ็อกซีโคนาโซล หรือ ฟุซิทราซอล หรือ ทีบูโคนาโซล หรือ โพรคลอราซ + คาร์เบนดาซิม หรือ แมนโคเซบ หรือ คาร์เบนดาซิม + แมนโคเซบ ตามอัตราที่ระบุ



อาการ โรคเมล็ดต่าง



นางสาววิไลษา ยิ้มมาตร นักวิชาการส่งเสริมการเกษตร : ราชการ
 E-mail : phakhai08@hotmail.com โทร.035-391672 ,0881769696
 ชื่อย่อโดย : สำนักงานเกษตรอำเภอบางบาล (กลุ่มงานอารักขาพืช)





ข่าวส่งเสริมการเกษตร



สำนักงานเกษตรจังหวัดพระนครศรีอยุธยา



เตือนภัย โรคเหี่ยว

ปีที่ 3 ฉบับที่ 17/2563 วันที่ 10 กุมภาพันธ์ 2563

โรคเหี่ยว (wilt) เชื้อสาเหตุ เชื้อรา *Fusarium oxysporum*

อาการ เกิดอาการเหี่ยวอย่างช้า ๆ ใบที่อยู่โคนต้นเปลี่ยนเป็นสีเหลือง และร่วง ต่อมาใบจะเหี่ยวทั้งต้น เมื่อผ่าลำต้นบริเวณเหนือระดับดินตามยาวจะพบว่าท่อน้ำท่ออาหารเป็นสีน้ำตาล การผิดปกติของท่อน้ำท่ออาหารนี้จะลงไปถึงส่วนรากด้วย พริกที่เป็นโรคนี้นั้นสุดท้ายจะแห้งตาย

การระบาด การเกิดโรคนี้นี้มักจะเกิดเป็นหย่อม ๆ ถ้าสภาพอากาศมีอุณหภูมิสูง และดินมีความชื้นสูง จะทำให้โรคนี้อาการระบาดได้ดี



การป้องกันกำจัดแบบอินทรีย์

1. ถ้าพบโรคในแปลงต้องถอนต้นที่เป็นโรคเผาทำลาย
2. ก่อนปลูกพริกควรปรับสภาพดินด้วยปุ๋ยมูลขี้วัว และปุ๋ยคอก



นางสาววิไลษา อธิมาตร์ นักวิชาการส่งเสริมการเกษตร : รายงาน
 E-mail : phakhai08@hotmail.com โทร.035-391672 ,0881769696
 จัดทำโดย : สำนักงานเกษตรอำเภอผักไห่ (กลุ่มงานอารักขาพืช)

