



ฉบับที่ 13/2566 วันที่ 7 เดือนกุมภาพันธ์ 2566

เตือนการระบาด

ใบจุดสีน้ำตาล



สาเหตุ

เชื้อรา *Bipolaris oryzae* ชื่อเดิม *Helminthosporium oryzae* (Breda de Haan.) Shoemaker, 1959

ลักษณะอาการ

อาการ แผลที่ใบข้าว พบมากในระยะแตกกอมีลักษณะเป็นจุดสีน้ำตาลรูปกลมหรือรูปไข่ ขอบนอกสุดของแผลมีสีเหลืองมีขนาดเส้นผ่าศูนย์กลาง 0.5-1 มิลลิเมตร แผลที่มีการพัฒนาเต็มที่ขนาดประมาณ 1-2 x 4-10 มิลลิเมตร บางครั้งพบแผลไม่เป็นวงกลมหรือรูปไข่ แต่จะเป็นรอยเปื้อนคล้ายสนิมกระจายทั่วไปบนใบข้าว แผลยังสามารถเกิดบนเมล็ดข้าวเปลือก(โรคเมล็ดต่าง) บางแผลมีขนาดเล็กบางแผลอาจใหญ่คลุมเมล็ดข้าวเปลือก ทำให้เมล็ดข้าวเปลือกสกปรก เสื่อมคุณภาพ เมื่อนำไปสีข้าวสารจะหักงา

การป้องกันกำจัด

- ใช้พันธุ์ต้านทานที่เหมาะสมกับสภาพท้องถิ่น และโดยเฉพาะพันธุ์ที่มีคุณสมบัติต้านทานโรคใบสีส้ม เช่น ภาคกลางใช้พันธุ์ทุมธานี 1 ภาคเหนือและภาคตะวันออกเฉียงเหนือ ใช้พันธุ์เหนียวสันป่าตอง และหางยี 71
- ปรับปรุงดินโดยการไถกลบฟาง หรือเพิ่มความอุดมสมบูรณ์ดินโดยการปลูกพืชปุ๋ยสด หรือปลูกพืชหมุนเวียนเพื่อช่วยลดความรุนแรงของโรค
- คลุมเมล็ดพันธุ์ก่อนปลูกด้วยสารป้องกันกำจัดเชื้อราไตรโคเดอร์มา อัตรา 10-20 กรัม / เมล็ด 1 กิโลกรัม
- ใส่ปุ๋ยโปแตสเซียมคลอไรด์ (0-0-60) อัตรา 5-10 กิโลกรัม / ไร่ ช่วยลดความรุนแรงของโรค
- กำจัดวัชพืชในนา ดูแลแปลงให้สะอาด และใส่ปุ๋ยในอัตราที่เหมาะสม.

ย ที่มา : กองวิจัยและพัฒนาข้าว กรมการข้าว

จัดทำโดย : สำนักงานเกษตรอำเภอผักไห่



สนง.เกษตรจังหวัด พระนครศรีอยุธยา



<http://www.ayutthaya.doe.go.th>



035-336560





เดือนการระบาด

ฉบับที่ 12/2566 วันที่ 1 เดือนกุมภาพันธ์ 2566

โรคขอบใบแห้ง



สาเหตุ

สาเหตุ เชื้อแบคทีเรีย *Xanthomonas oryzae* pv. *oryzae* (ex Ishiyama) Swings et al.

ลักษณะอาการ

อาการ โรคนี้เป็นได้ตั้งแต่ระยะกล้า แรกกอ จนถึง ออกรวง ต้นกล้าก่อนนำไปปักดำจะมีจุดเล็กๆ ลักษณะข้ำที่ขอบใบของใบล่าง ต่อมาประมาณ 7-10 วัน จุดข้ำนี้จะขยายกลายเป็นทางสีเหลืองยาวตามใบข้าว ใบที่เป็นโรคจะแห้งเร็ว และสีเขียวจะจางลงเป็นสีเทา อาการในระยะปักดำจะแสดงหลังปักดำแล้วหนึ่งเดือนถึงเดือนครึ่ง ใบที่เป็นโรคขอบใบมีรอยขีดข่วน ต่อมาจะเปลี่ยนเป็นสีเหลือง ที่แผลมีหยดน้ำสีครีมคล้ายยางสนกลม ๆ ขนาดเล็กเท่าหัวเข็มหมุด ต่อมาจะกลายเป็นสีน้ำตาลและหลุดไปตาม น้ำหรือฝน ซึ่งจะทำให้โรคสามารถระบาดต่อไปได้ แผลจะขยายไปตามความยาวของใบ บางครั้งขยายเข้าไปข้างในตามความกว้างของใบ ขอบแผลมีลักษณะเป็นขอบลายหยัก แผลนี้เมื่อนานไปจะเปลี่ยนเป็นสีเทา ใบที่เป็นโรค ขอบใบจะแห้งและม้วนตามความยาว ในกรณีที่ดินข้าวมีความอ่อนแอต่อโรคและเชื้อโรคมัปริมาณมาก จะทำให้ท่อน้ำท่ออาหารอุดตัน ต้นข้าวจะเหี่ยวเฉาและแห้งตายทั้งต้นโดยรวดเร็ว เรียกอาการของโรคนี้ว่า ศรีเสก (kresek)

การป้องกันกำจัด

- ใช้พันธุ์ข้าวที่ต้านทาน เช่น พันธุ์สุพรรณบุรี 60 สุพรรณบุรี 90 สุพรรณบุรี 1 สุพรรณบุรี 2 กข7 และ กข23
- ในดินที่อุดมสมบูรณ์ไม่ควรใส่ปุ๋ยไนโตรเจนมาก
- ไม่ควรระบายน้ำจากแปลงที่เป็นโรคไปสู่แปลงอื่น
- ควรเฝ้าระวังการเกิดโรคถ้าปลูกข้าวพันธุ์ที่อ่อนแอต่อโรคนี้ เช่น พันธุ์ขาวดอกมะลิ 105 กข6 เหนียว สันป่าตอง พิษณุโลก 2 ชัยนาท 1 เมื่อเริ่มพบอาการของโรคบนใบข้าว ให้ใช้สารป้องกันกำจัดโรคพืช เช่น ไอโซโพรโทไอเลน คอปเปอร์ไฮดรอกไซด์เฮกซ์ไตรฟอสเฟต+ออกซีเตตราไซคลินไฮโดรคลอไรด์ ไตรเบซิคคอปเปอร์ซัลเฟต

ที่มา : กองวิจัยและพัฒนาข้าว กรมการข้าว

จัดทำโดย : สำนักงานเกษตรอำเภอผักไห่



สน.เกษตรจังหวัด พระนครศรีอยุธยา



<http://www.ayutthaya.doe.go.th>



035-336560





เดือนการระบาด

ฉบับที่ 16/2566 วันที่ 13 เดือนกุมภาพันธ์ 2566

โรคกาบใบแห้ง

สาเหตุ

เชื้อราสาเหตุโรคพืช 6 ชนิด

เชื้อรา *Rhizoctonia solani*
(*Thanatephorus cucumeris* (Frank) Donk)



ลักษณะอาการ

เริ่มพบโรคในระยะแตกกอ จนถึงระยะใกล้เก็บเกี่ยว ยี่งต้นข้าวมีการแตกกอมากเท่าใด ต้นข้าวก็จะเบียดเสียดกันมากขึ้น โรคก็จะเป็นรุนแรง ลักษณะแผลสีเขียวปนเทา ขนาดประมาณ 1-4 x 2-10 มิลลิเมตร ปรากฏตามกาบใบ ตรงบริเวณใกล้ระดับน้ำ แผลจะลุกลามขยายใหญ่ขึ้นจนมีขนาดไม่จำกัดและลุกลามขยายขึ้นถึงใบข้าว ถ้าเป็นพันธุ์ข้าวที่อ่อนแอ แผลสามารถลุกลามถึงใบรวงและกาบหุ้มรวงข้าว ทำให้ใบและกาบใบเหี่ยวแห้ง ผลผลิตจะลดลงอย่างมาก

การป้องกันกำจัด

- หลีกเลี่ยงเกี่ยวข้าว และเริ่มฤดูใหม่ ควรพลิกไถหน้าดินตากแดด เพื่อทำลายเมล็ดขยายพันธุ์ (Fruiting body) ของเชื้อราสาเหตุโรค
- กำจัดวัชพืชตามคันนาและแหล่งน้ำ เพื่อเพื่อทำลายพืชอาศัยของเชื้อราสาเหตุโรค
- ใช้ชีวภัณฑ์บาซิลลัส ซับทิลิส (*Bacillus subtilis*, เชื้อแบคทีเรียปฏิชีวนะ) ในอัตราที่ระบุ
- ใช้สารป้องกันกำจัดเชื้อรา เช่น โพรพิโคนาโซล เบนไซโครอน (25% ดับบลิวพี) ตามอัตราที่ระบุโดยพ่นสารป้องกันกำจัดเชื้อรานี้ในบริเวณที่เริ่มพบโรคระบาด ไม่จำเป็นต้องพ่นทั่วแปลง เพราะโรคกาบใบแห้งจะเกิดเป็นหย่อม

ที่มา : กองวิจัยและพัฒนาข้าว กรมการข้าว

จัดทำโดย : สำนักงานเกษตรอำเภอผักไห่



สบง.เกษตรจังหวัด พระนครศรีอยุธยา



<http://www.ayutthaya.doe.go.th>



035-336560





เดือนการระบาด

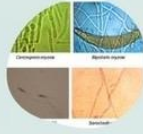
ฉบับที่ 16/2566 วันที่ 20 เดือนกุมภาพันธ์ 2566

โรคเมล็ดด่าง

สาเหตุ

เชื้อราสาเหตุโรคพืช 6 ชนิด

Curvularia lunata (Wakk) Boed.
Cercospora oryzae I.Miyake.
Bipolaris oryzae Breda de Haan.
Fusarium semitectum Berk & Rav.
Trichoconis padwickii Ganguly
Sarocladium oryzae Sawada.



การป้องกันกำจัด

ลักษณะอาการ

ในระยะออกรวง พบแผลสีต่างๆ เช่นเป็นจุดสีน้ำตาลหรือดำหรือมีลายสีน้ำตาลดำหรือสีเทาปนชมพูที่เมล็ดบนรวงข้าว ทั้งนี้เพราะมีเชื้อราหลายชนิดที่สามารถเข้าทำลายและทำให้เกิดอาการต่างกันไป การเข้าทำลายของเชื้อรามักจะเกิดในช่วงดอกข้าวเริ่มโผล่จากกาบหุ้มรวงจนถึงระยะเมล็ดข้าวเริ่มเป็นน้านม และอาการเมล็ดด่าง จะปรากฏเด่นชัดในระยะใกล้เก็บเกี่ยว

- เมล็ดพันธุ์ที่ใช้ปลูก ควรคัดเลือกจากแปลงที่ไม่เป็นโรค
- การแช่เมล็ด ใช้อัตราส่วน เชื้อราไตรโคเดอร์มาสด 10 กรัม (1ช้อนโต๊ะ) ต่อเมล็ดพันธุ์ 1 กิโลกรัม
- ถ้าพบการระบาดของโรคใบจุดสีน้ำตาล และใบขีดสีน้ำตาล ในระยะต้นข้าวตั้งท้องใกล้ออกรวง ให้ฉีดพ่นด้วยสารป้องกัน กำจัดเชื้อรา เช่น โพรพิโคนาโซล โพรพิโคนาโซล+ไดฟีโนโคนาโซล หรือ โพรพิโคนาโซล+โพรคลอราซ หรือ ฟุซาราซอล หรือ ทีบูโคนาโซล หรือ แมนโคเซ็บ

ที่มา : กองวิจัยและพัฒนาข้าว กรมการข้าว

จัดทำโดย : สำนักงานเกษตรอำเภอผักไห่



สนง.เกษตรจังหวัด พระนครศรีอยุธยา



<http://www.ayutthaya.doe.go.th>



035-336560

