



ข่าวส่งเสริมการเกษตร

สำนักงานเกษตรจังหวัดพระนครศรีอยุธยา

เตือนภัยการระบาด เพลี้ยไฟ

ปีที่ ๑ ฉบับที่ ๑๖/๒๕๖๑ วันที่ ๑๔ มิถุนายน ๒๕๖๑

เพลี้ยไฟ (rice thrips)
ชื่อวิทยาศาสตร์ : Stenchaetothrips biformis (Bagnall)
วงศ์ : Thripidae



เพลี้ยไฟ *Stenchaetothrips biformis* (Bagnall) เป็นแมลงจำพวกปากดูด ขนาดเล็กลำตัวยาว ประมาณ ๑-๒ มิลลิเมตร มีทั้งชนิดมีปีกและไม่มีปีก ตัวเต็มวัยมีสีดำ ตัวอ่อนสีเหลืองอ่อน ตัวเต็มวัยวางไข่ในเนื้อเยื่อของใบข้าว ตัวอ่อน มี ๒ ระยะ ระยะเวลาตั้งแต่ตัวอ่อนถึงตัวเต็มวัยนานประมาณ ๑๕ วัน

ลักษณะการทำลายและการระบาด

เพลี้ยไฟทั้งตัวอ่อนและตัวเต็มวัยจะทำลายข้าวโดยการดูดกินน้ำเลี้ยง จากใบข้าวที่ยังอ่อนโดยอาศัยอยู่ตามซอกใบ ระบาดในระยะกล้า เมื่อใบข้าวโตขึ้นใบที่ถูกทำลายปลายใบจะเหี่ยวขอบใบจะม้วนเข้าหากกลางใบและอาศัยอยู่ในใบที่ม้วนนั้น พบทำลายข้าวในระยะกล้าหรือหลังปักดำ ๒-๓ สัปดาห์ โดยเฉพาะในอากาศร้อนแห้งแล้งหรือฝนทิ้งชว่นานติดต่อกันหรือสภาพนาข้าวที่ ขาดน้ำ ถ้าระบาดมากๆ ทำให้ต้นข้าวแห้งตายได้ทั้งแปลง



ลักษณะการทำลายของเพลี้ยไฟ



ใบข้าวที่แสดงอาการปลายใบม้วน



สภาพนาข้าวที่เพลี้ยไฟระบาดรุนแรง

พืชอาหาร ข้าว ข้าวสาลี ข้าวโอ๊ต ข้าวบาร์เลย์ มิลเลท ป่านลินิน หญ้าข้าวหนก หญ้าไซ และหญ้าต่างๆ
การป้องกันกำจัด

- ๑) ดูแลแปลงข้าวระยะกล้าหรือหลังหว่าน ๗ วัน อย่าให้ขาดน้ำ
- ๒) ใช้น้ำท่วมยอดข้าวทิ้งไว้ ๑-๒ วัน เมื่อตรวจพบเพลี้ยไฟตัวเต็มวัย ๑-๓ ตัวต่อต้นในข้าวอายุ ๖-๗ วันหลังหว่าน ใช้ปุ๋ยยูเรียอัตรา ๑๐ กิโลกรัมต่อไร่ หว่านเมื่อข้าวอายุ ๑๐ วัน เพื่อเร่งการเจริญเติบโตของต้นข้าว
- ๓) ใช้สารฆ่าแมลง มาลาโทออน (มาลาไรออน ๘๓% อีซี) อัตรา ๒๐ มิลลิลิตรต่อน้ำ ๒๐ ลิตร หรือคาร์บาริล (เซฟวิน ๘๕% ดับบลิวพี) อัตรา ๒๐ กรัมต่อน้ำ ๒๐ ลิตร ฟ่นเมื่อพบใบข้าวม้วนมากกว่า ๕๐ เปอร์เซ็นต์ ในระยะข้าวอายุ ๑๐-๑๕ วันหลังหว่าน



นางสาววลวิษา ปิติมাত্র์ นักวิชาการส่งเสริมการเกษตร : รายงาน
E-mail : phakhaio๘@hotmail.com โทร.๐๓๕-๓๙๑๖๗๒
จัดทำโดย : สำนักงานเกษตรอำเภอผักไห่ (กลุ่มงานอารักขาพืช)



เตือนภัยการระบาด หนอนกอข้าว

ปีที่ ๑ ฉบับที่ ๑๕/๒๕๖๑ วันที่ ๑๑ มิถุนายน ๒๕๖๑

หนอนกอข้าว



หนอนกอข้าวสีครีม



หนอนกอแถบลาย



หนอนกอแถบลายสีม่วง



หนอนกอสีชมพู

หนอนกอทำลายข้าวตั้งแต่ข้าวเล็กจนถึงระยะข้าวออกรวง ในประเทศไทยมีรายงานพบ ๔ ชนิด คือ หนอนกอสีครีม หนอนกอแถบลาย หนอนกอแถบลายสีม่วง และหนอนกอสีชมพู

ลักษณะการทำลายและการระบาด

หนอนกอข้าวทั้ง ๔ ชนิด ทำลายข้าวลักษณะเดียวกันโดยหลังหนอนฟักจากไข่จะเจาะเข้าทำลายกาบใบก่อน ทำให้กาบใบมีสีเหลืองหรือน้ำตาล ซึ่งจะเห็นเป็นอาการข้าว เมื่อฉีกกาบใบดูจะพบตัวหนอน เมื่อหนอนโตขึ้นจะเข้ากัดกินส่วนของลำต้น ทำให้เกิดอาการใบเหี่ยวในระยะแรก ใบและยอดที่ถูกทำลายจะเหลืองในระยะต่อมา ซึ่งการทำลายในระยะข้าวแตกกอนี้ทำให้เกิดอาการ “ยอดเหี่ยว” (deadheart) ถ้าหนอนเข้าทำลายในระยะข้าวตั้งท้องหรือหลังจากข้าวออกรวงจะทำให้เมล็ดข้าวสีทั้งรวง รวงข้าวมีสีขาวเรียกอาการนี้ว่า “ข้าวหัวหงอก” (whitehead)

หนอนกอข้าวเป็นแมลงศัตรูข้าวที่พบเป็นประจำในนาข้าว แต่มักจะไม่ทำความเสียหายข้าวสีทั้งรวง รวงข้าวมีสีขาวเรียกอาการนี้ว่า “ข้าวหัวหงอก” (whitehead) รุนแรงเช่นเพลี้ยกระโดดสีน้ำตาล พบปริมาณมากในฤดูนาปรัง การทำลายจึงสูงกว่าฤดูนาปี ฝั่หนอนกอข้าวจะเคลื่อนย้ายเข้าสู่แปลงนาเมื่อข้าวอายุระหว่าง ๓๐-๕๐ วัน การระบาดมากน้อยขึ้นกับสภาพแวดล้อมและฤดูการทำนาของสถานที่นั้นๆ สามารถเพิ่มปริมาณได้ ๒-๓ อายุขัยต่อฤดูปลูก

การป้องกันกำจัด

- ๑) เผาตอซังหลังการเก็บเกี่ยว ใช้น้ำท่วมและไถดินเพื่อทำลายหนอนและดักแด้ของหนอนกอข้าวที่อยู่ตามตอซัง
- ๒) ปลูกพืชอื่นเพื่อตัดวงจรชีวิตของหนอนกอข้าว ปลูกพืชหมุนเวียน
- ๓) ไม่ควรใส่ปุ๋ยไนโตรเจนมากเกินไป ทำให้ใบข้าวงามหนอนกอชอบวางไข่
- ๔) ใช้แสงไฟล่อตัวเต็มวัยและทำลาย เมื่อมีการระบาดรุนแรง
- ๕) ไม่ใช้สารฆ่าแมลงชนิดเม็ดในนาข้าว เพื่อช่วยให้ศัตรูธรรมชาติพวกแตนเบียนไข่และแตนเบียนหนอนของหนอนกอข้าว สามารถควบคุมประชากรหนอนกอข้าวได้อย่างมีประสิทธิภาพ
- ๖) เมื่อพบอาการข้าวยอดเหี่ยวในระยะข้าวอายุ ๓-๔ สัปดาห์หลังหว่าน/ปักดำในระดับ ๑๐-๑๕ เปอร์เซ็นต์ ให้ใช้สารชนิดพ่นน้ำ เช่น คลอร์ไพริฟอส (ลอร์สแบน ๒๐% อีซี) อัตรา ๘๐ มิลลิกรัมต่อน้ำ ๒๐ ลิตร พ่นให้ทั่วแปลงเพียงครั้งเดียว



นางสาววิไลษา ปิติมาตร นักวิชาการส่งเสริมการเกษตร : รายงาน

E-mail : phakhaio๕@hotmail.com โทร.๐๓๕-๓๙๑๖๗๒

จัดทำโดย : สำนักงานเกษตรอำเภอผักไห่ (กลุ่มงานอารักขาพืช)





ข่าวส่งเสริมการเกษตร

สำนักงานเกษตรจังหวัดพระนครศรีอยุธยา

เตือนภัยการระบาด หนอนห่อใบข้าว

ปีที่ 1 ฉบับที่ 17/2561 วันที่ 15 มิถุนายน 2561

หนอนห่อใบข้าว (rice leaffolder, LF)

ชื่อวิทยาศาสตร์: *Cnaphalocrocis medinalis* (Guenee)

วงศ์ : Pyralidae

อันดับ : Lepidoptera

ชื่อสามัญอื่น : หนอนม้วนใบข้าว หนอนกินใบข้าว



หนอนห่อใบข้าว *Cnaphalocrocis medinalis* (Guenee) ตัว เต็มวัยเป็นผีเสื้อกลางคืนปีกสีน้ำตาลเหลืองมีแถบสีดำพาดที่ปลายปีก ตรงกลางปีกมีแถบสีน้ำตาลพาดขวาง 2-3 แถบ ขณะเกาะใบข้าวปีกจะหุบเป็นรูปสามเหลี่ยม มักเกาะอยู่ในที่ร่มใต้ใบข้าว เพศผู้มีขนาดเล็กกว่าเพศเมียเล็กน้อย เพศเมียวางไข่เวลากลางคืนประมาณ 300 ฟองบนใบข้าว ขนตามแนวเส้นกลางใบและสามารถมองเห็นด้วยตาเปล่า ไข่มีลักษณะเป็นรูปจานสีขาวขุ่นเป็นกลุ่มประมาณ 10-12 ฟอง บางครั้งวางไข่เป็นฟองเดี่ยวๆ ระยะไข่ 4-6 วัน หนอนที่ฟักจากไข่ใหม่ๆ มีสีขาวใส หัวมีสีน้ำตาลอ่อน หนอนโตเต็มที่มีสีเขียวแถบเหลือง หัวสีน้ำตาลเข้ม หนอนโตเต็มที่จะเคลื่อนไหวอย่างรวดเร็วเมื่อถูกสัมผัส หนอนมี 5-6 ระยะ ส่วนใหญ่มี 5 ระยะ หนอนวัยที่ 5 เป็นวัยที่กินใบข้าวได้มากที่สุด ระยะหนอน 15-17 วัน หนอนเข้าดักแด้ในใบข้าวที่ห่อตัวนั้น ระยะดักแด้ 4-8 วัน ตัวเต็มวัยจะหลบซ่อนบนต้นข้าวและวัชพืชตระกูลหญ้าในเวลากลางวัน และจะบินหนีเมื่อถูกรบกวน

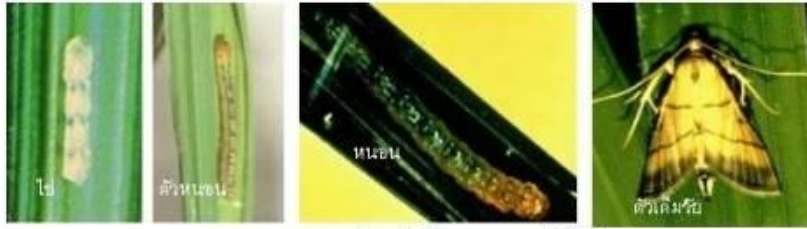


ตัวหนอนห่อใบข้าว



ผีเสื้อหนอนห่อใบข้าว *C. medinalis* (Guenee)

ตัวเต็มวัยเป็นผีเสื้อกลางคืนปีกสีน้ำตาลอ่อนมีแถบสีดำพาดที่ปลายปีก ตรงกลางปีกมีแถบสีน้ำตาลพาดขวาง 2-3 แถบ เมื่อเกาะใบข้าวปีกจะหุบเป็นรูปสามเหลี่ยม มักเกาะอยู่ในที่ร่มใต้ใบข้าว ตัวเมียวางไข่บนใบข้าว ขนตามแนวเส้นใบและสามารถมองเห็นด้วยตาเปล่า ไข่มีสีขาวขุ่นค่อนข้างแบนเป็นกลุ่ม แต่บางครั้งก็วางไข่เป็นฟองเดี่ยวๆ ระยะไข่ 4-6 วัน หนอนที่ฟักจากไข่ใหม่ๆ มีสีขาวใส หัวมีสีน้ำตาลอ่อน หนอนโตเต็มที่มีสีเขียวแถบเหลือง หัวสีน้ำตาลเข้ม หนอนมี 5-6 ระยะ ส่วนใหญ่มี 5 ระยะ หนอนวัยที่ 5 เป็นวัยที่กินใบข้าวได้มากที่สุด ระยะหนอน 15-17 วัน หนอนเข้าดักแด้ในใบข้าวที่ห่อตัวนั้น ระยะดักแด้ 4-8 วัน



ระยะการเจริญเติบโตของหนอนท่อน้ำข้าว

ลักษณะการทำลายและการระบาด

ผีเสื้อหนอนท่อน้ำข้าวจะเคลื่อนย้ายเข้าแปลงนา ตั้งแต่ข้าวยังเล็กและวางไข่ที่ใบอ่อน โดยเฉพาะใบที่ 1-2 จากยอด เมื่อตัวหนอนฟักออกมาจะแทะผิวใบข้าวส่วนที่เป็นสีเขียว ทำให้เห็นเป็นแถบยาวสีขาว มีผลให้การสังเคราะห์แสงลดลง หนอนจะใช้ใยเหนียวที่สกัดจากปาก ดึงขอบใบข้าวทั้งสองด้านเข้าหากันเพื่อห่อหุ้มตัวหนอนไว้ หนอนจะทำลายใบข้าว ทุกระยะการเจริญเติบโตของข้าวถ้าหนอนมีปริมาณมากจะใช้ใบข้าวหลายๆ ใบมาห่อหุ้มและกัดกินอยู่ภายใน ซึ่งปกติจะพบตัวหนอนเพียงตัวเดียวในใบเท่านั้น ในระยะข้าวออกรวงหนอนจะทำลายใบธงซึ่งมีผลต่อผลผลิตเพราะทำให้ข้าวมีเมล็ดลีบ น้ำหนักลดลง หนอนท่อน้ำข้าวสามารถเพิ่มปริมาณได้ 2-3 อายุขัยต่อฤดูปลูก พบระบาดในนาเขตชลประทาน โดยเฉพาะแปลงข้าวที่ใส่ปุ๋ยอัตราสูง หนอนใช้ใบข้าวห่อหุ้มตัวและกัดกินอยู่ภายใน บริเวณที่ถูกทำลายจะเป็นทางยาวยาวขนานกับเส้นกลางใบ ทำให้การสังเคราะห์แสงของต้นข้าวลดลง



ใบข้าวที่แสดงอาการจากการทำลาย



ลักษณะนาข้าวจากการทำลายของหนอนท่อน้ำข้าว

พืชอาหาร

ข้าว ข้าวป่า ข้าวโพด ข้าวฟ่าง อ้อย หญ้าข้าวนก หญ้าคา หญ้าชันกาด หญ้าไซ หญ้าตีนกา หญ้าตีนนก หญ้าปล้องหิน หญ้าตีนติด

การป้องกันกำจัด

- 1) ในพื้นที่ที่มีการระบาดเป็นประจำควรปลูกข้าว 2 พันธุ์ขึ้นไป โดยปลูกสลับพันธุ์กัน จะช่วยลดความรุนแรงของการระบาด
- 2) กำจัดพืชอาศัย เช่น หญ้าข้าวนก หญ้ากสิชมพู หญ้าปล้อง หญ้าไซ หญ้าชันกาด และข้าวป่า
- 3) ไม่ควรใช้สารฆ่าแมลงชนิดเม็ดและสารกลุ่มไพรีทรอยด์สังเคราะห์หรือสารผสมสาร ไพรีทรอยด์สังเคราะห์ ในข้าวอายุหลังหว่าน 40 วัน เพราะศัตรูธรรมชาติจะถูกทำลาย ทำให้เกิดการระบาดของหนอนท่อน้ำข้าวรุนแรงได้ในระยะข้าวตั้งท้อง-ออกรวง
- 4) เมื่อเริ่มมีการระบาดของหนอนท่อน้ำข้าวในแปลงข้าว ไม่ควรใช้ปุ๋ยไนโตรเจนเกิน 5 กิโลกรัมต่อไร่ หรือปุ๋ยยูเรียไม่เกิน 10 กิโลกรัมต่อไร่ ควรแบ่งใส่ปุ๋ยในช่วงข้าวกำลังเจริญเติบโตและลดปริมาณปุ๋ยที่ใส่ โดยปุ๋ยสูตร 16-20-0 ใส่ไม่เกิน 30 กิโลกรัมต่อไร่
- 5) เมื่อตรวจพบผีเสื้อหนอนท่อน้ำข้าว 4-5 ตัวต่อตารางเมตร และพบใบข้าวถูกทำลายมากกว่า 15 เปอร์เซ็นต์ ในข้าวอายุ 15-40 วัน ใช้สารฆ่าแมลงประเภทดูดซึม เช่น ฟิโปรนิล (แอสเซนต์ 5% เอสซี) อัตรา 30-50 มิลลิเมตรต่อน้ำ 20 ลิตร สาร เบนซิลแทป (แบนคอลล 50% ดับบลิวพี) อัตรา 10-20 กรัมต่อน้ำ 20 ลิตร และสาร คาร์โบซัลแฟน (ฟอสซ์ 20% อีซี) อัตรา 80-110 มิลลิเมตรต่อน้ำ 20 ลิตร เฉพาะพื้นที่มีใบถูกทำลายจนเห็นรอยขาวๆ



นางสาววัลวิษา ปิติมาตร์ นักวิชาการส่งเสริมการเกษตร : รายงาน
 E-mail : phakhaio๘@hotmail.com โทร.๐๓๕-๓๙๖๖๗๒
 จัดทำโดย : สำนักงานเกษตรอำเภอผักไห่ (กลุ่มงานอารักขาพืช)





เตือนภัยการระบาดของโรคใบหงิก (โรคจู)

ปีที่ 1 ฉบับที่ 18/2561 วันที่ 17 มิถุนายน 2561

โรคใบหงิก (โรคจู) (Rice Ragged Stunt Disease)

พบมาก ในนาชลประทาน ภาคกลาง

สาเหตุ เชื้อไวรัส Rice Ragged Stunt Virus (RRSV)

อาการ ต้นข้าวเป็นโรคได้ ทั้ง ระยะกล้า แดกกอ ตั้งท้อง อาการของต้นข้าวที่เป็นโรค สังเกตได้ง่าย คือ ข้าวต้นเตี้ยกว่าปกติ ใบแคบและสั้นสีเขียวเข้ม แดกใบใหม่ช้ากว่าปกติ แผ่นใบไม่สมบูรณ์ ปลายใบบิดเป็นเกลียว ขอบใบแห้งงววิน และเส้นใบบวมโป่งเป็นแนวยาวทั้งใบและกาบใบ ข้าวที่เป็นโรคออกรวงล่าช้าและให้รวงไม่สมบูรณ์ เมล็ดลีบ ผลผลิตลดลง 30 ถึง 70 เปอร์เซ็นต์ และข้าวพันธุ์อ่อนแอที่เป็นโรคในระยะกล้า ต้นข้าวอาจตายและไม่ได้ผลผลิตเลย



ลักษณะอาการของโรคใบหงิก



ลักษณะการดูดกินของเพลี้ยกระโดดสีน้ำตาล

การแพร่ระบาด เชื้อไวรัสสาเหตุโรคถ่ายทอดได้โดยแมลงพาหะ คือ เพลี้ยกระโดดสีน้ำตาล และเชื้อไวรัสสามารถคงอยู่ในตอซัง และหญ้าบางชนิด

การป้องกันกำจัด

- 1) กำจัดหรือทำลายเชื้อไวรัส โดยไถกลบหรือเผาตอซังในนาที่มีโรค กำจัดวัชพืช โดยเฉพาะวัชพืชใกล้แหล่งน้ำซึ่งเป็นที่อยู่อาศัยและขยายพันธุ์ของแมลงพาหะ
- 2) ใช้พันธุ์ที่ต้านทานต่อเพลี้ยกระโดดสีน้ำตาล เช่น พันธุ์สุพรรณบุรี 90 สุพรรณบุรี 3 และชัยนาท 2 แต่ไม่ควรปลูกข้าวพันธุ์ดังกล่าว ติดต่อกันเป็นแปลงขนาดใหญ่ เนื่องจากแมลงสามารถปรับตัว เข้าทำลายพันธุ์ข้าวที่ต้านทานได้
- 3) ใช้สารป้องกันกำจัดแมลงพาหะ ได้แก่ ใช้สารฆ่าแมลงในระยะที่แมลงเป็นตัวอ่อน เช่น ไดโนทีฟูเริน หรือ บูโพรเฟนซิน หรือ อีโทเฟนพรอกซ์ ไม่ควรใช้สารฆ่าแมลงผสมกันหลายๆ ชนิดหรือใช้สารฆ่าแมลงผสมสารป้องกันกำจัดโรคพืชหรือสารกำจัดวัชพืช เพราะอาจทำให้ประสิทธิภาพของสารฆ่าแมลงลดลง
- 4) ไม่ใช้สารกลุ่มไพรีทรอยด์สังเคราะห์ เช่น ไซเพอร์มีทริน ไซฮาโลทริน เดลต้ามีทริน เนื่องจากสารกลุ่มนี้ไปทำลายแมลงศัตรูธรรมชาติ จึงทำให้เกิดการระบาดรุนแรงของเพลี้ยกระโดดสีน้ำตาล
- 5) ถ้าปฏิบัติได้ เมื่อมีโรคระบาดรุนแรงควรตรวจปลูกข้าว 1 - 2 ฤดู เพื่อตัดวงจรชีวิตของแมลงพาหะ



นางสาววัลวิษา ปิติมাত্র์ นักวิชาการส่งเสริมการเกษตร : รายงาน
E-mail : phakhaio๘@hotmail.com โทร.๐๓๕-๓๙๑๖๖๒๒
จัดทำโดย : สำนักงานเกษตรอำเภอผักไห่ (กลุ่มงานอารักขาพืช)





ข่าวส่งเสริมการเกษตร

สำนักงานเกษตรจังหวัดพระนครศรีอยุธยา

เตือนภัยการระบาด โรครากปม

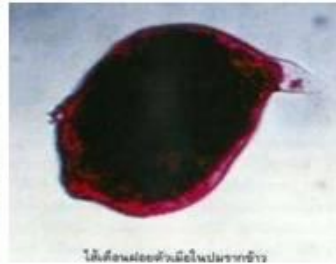
ปีที่ 1 ฉบับที่ 19/2561 วันที่ 19 มิถุนายน 2561

โรครากปม (Root-knot Disease)

พบมาก ในน่าน้ำฝน ที่ดอนภาคเหนือ และภาคตะวันออกเฉียงเหนือ

สาเหตุ ไล้เดือนฝอยรากปม *Meloidogyne graminicola*

อาการ มักเกิดในสภาพไร่และแปลงกล้าซึ่งปล่อยให้แห้ง เมื่อไล้เดือนฝอยตัวอ่อนระยะที่ 2 ฝังหัวเข้าไปที่ปลายรากอ่อนแล้ว จะปล่อยสารออกมากระตุ้นให้เนื้อเยื่อบริเวณรอบๆ นั้นแบ่งตัวเร็ว และมากกว่าปกติ นอกจากนี้จะมีเซลล์ขนาดใหญ่เกิดขึ้น เนื่องจากไล้เดือนฝอยปล่อยน้ำย่อยไปย่อยผนังเซลล์หลายเซลล์ทำให้เกิดเซลล์ใหม่ขนาดใหญ่ขึ้นมา และมันจะดูดกินน้ำเลี้ยงจากเซลล์นี้ ทำให้เกิดรากพองขึ้นเป็นปม เมื่อปลายรากเกิดปมขึ้นแล้วรากนั้นก็จะไม่เจริญต่อไป ถ้ามีปมน้อยอาการไม่ปรากฏที่ใบ ถ้ามีปมมากจะทำให้ต้นข้าวแคระแกร็นและใบมีสีเหลืองได้



ไล้เดือนฝอยตัวเมียในปลายรากข้าว

การแพร่ระบาด

ไล้เดือนฝอยแพร่ระบาดได้ทั้งทางดิน น้ำ และเศษซากพืช พืชอาศัยของไล้เดือนฝอยนี้มีมากมายหลายประเภท ได้แก่ พืชผัก พืชตระกูลถั่ว พืชไร่ พืชไร่ และพืชไร่

การป้องกันกำจัด

- 1) ชั่งน้ำท่วมแปลงนานกว่า 30 วัน หรือไถตากดินให้แห้ง
- 2) ปลุกพืชอื่นที่ไม่ใช่พืชอาศัยหมุนเวียน เช่น ดาวเรือง ตะไคร้ เพื่อลดจำนวนไล้เดือนฝอยรากปมในดิน



นางสาววลวิษา ปิติมาตร นักวิชาการส่งเสริมการเกษตร : รายงาน
E-mail : phakhaioe@hotmail.com โทร. ๐๓๕-๓๙๑๖๗๒
จัดทำโดย : สำนักงานเกษตรอำเภอดอนสัก (กลุ่มงานอารักขาพืช)

