



ข่าวประชาสัมพันธ์

สำนักงานเกษตรจังหวัดพระนครศรีอยุธยา

E-mail : ayutthava09@gmail.com โทร 035-336344 Fax 035-335441



เตือนภัยการระบาด “โรคราน้ำค้าง”

ปีที่ 5 ฉบับที่ 25/2565 วันที่ 6 มิถุนายน 2565

โรคราน้ำค้าง

เชื้อราสาเหตุ เกิดจากเชื้อรา *Pseudoperonosporacubensis* และเชื้อรา *Peronosporaparasitica*
อาการ ในพืชผักตระกูลแตงเริ่มแรกจะพบที่ใบล่าง ใบแก่ หรือโคนเถา โดยจะเริ่มเป็นจุดแผลสีเขียวซีดขึ้นก่อน ต่อมาจะค่อยๆ ขยายโตขึ้นเป็นสีเหลือง หรือสีน้ำตาลขนาดเล็ก แล้วขยายขนาดใหญ่ขึ้นเป็นรูปเหลี่ยมอยู่ระหว่างเส้นใบ ส่วนอาการในพืชผักตระกูลกะหล่ำเริ่มแรกบริเวณหน้าใบเป็นจุดแผลสีเหลือง หรืออาจเป็นปื้นสีเหลืองหากช่วงเช้ามีดพริกดูได้ใบตรงกับจุดแผลที่เกิดขึ้นจะพบกลุ่มของเส้นใยเชื้อราลักษณะเป็นขุยสีขาว หรือผงสีเทา ซึ่งเมื่อใบแก่ หรือแผลแห้งจะเปลี่ยนเป็นสีน้ำตาล ใบจะแห้งแต่ก้านใบจะชูขึ้น ขอบใบม้วน ใบร่วง กรณีที่เกิดโรครุนแรงและสภาพแวดล้อมเหมาะสม

การป้องกัน และแก้ไขปัญหการระบาดของโรคราน้ำค้างพืชผักตระกูลแตงและพืชผักตระกูลกะหล่ำ ดังนี้

1. ตรวจสอบแปลงปลูกพืชผักอย่างสม่ำเสมอ อย่างน้อยสัปดาห์ละครั้ง
2. เลือกปลูกพันธุ์ที่มีความต้านทานต่อโรคราน้ำค้าง
3. คลุมเมล็ดพันธุ์ก่อนปลูกด้วยเชื้อราไตรโคเดอร์มา หรือเชื้อแบคทีเรียบาซิลลัส ซับทิลิส (บีเอส) หรือแช่เมล็ดด้วยน้ำอุ่นอุณหภูมิ 50 องศาเซลเซียส นาน 20 – 30 นาที
4. คลุมเมล็ดพันธุ์ด้วยสารป้องกันกำจัดโรคพืช เมทาแลกซิล 35% ดีเอส อัตรา 10 กรัมต่อเมล็ดพันธุ์ 1 กิโลกรัม และควรปลูกพืชให้มีระยะห่างพอสมควร ไม่พืชแน่นจนเกินไป เพราะจะทำให้เกิดความชื้นสูง อากาศไม่ถ่ายเท โรคจะระบาดและลุกลามได้รวดเร็ว
5. หลีกเลี่ยงการนำดินพืชที่เป็นโรคเข้าไปยังแปลงปลูก
6. เมื่อเริ่มพบอาการของโรคให้พ่นด้วยเชื้อราไตรโคเดอร์มา อัตรา 1 กิโลกรัม ต่อน้ำ 20 ลิตร หรือพ่นด้วยเชื้อแบคทีเรียบาซิลลัส ซับทิลิส (บีเอส) อัตราการใช้ตามฉลาก และควรพ่นในช่วงเย็นแดดอ่อน



นางสาววัลวิษา ปิติมาตร์ นักวิชาการส่งเสริมการเกษตร : รายงาน

E-mail : phakhai08@hotmail.com โทร.035-391672 ,0881769696

จัดทำโดย : สำนักงานเกษตรอำเภอมักไผ่ (กลุ่มงานอารักขาพืช)



ข่าวประชาสัมพันธ์

สำนักงานเกษตรจังหวัดพระนครศรีอยุธยา

E-mail : ayutthava09@gmail.com โทร 035-336344 Fax 035-335441



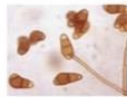
เตือนภัยการระบาด “โรคเมล็ดต่าง”

ปีที่ 5 ฉบับที่ 26/2565 วันที่ 13 มิถุนายน 2565

โรคเมล็ดต่าง (Dirty Panicle Disease)

พบมาก ในนาชลประทาน ภาคกลาง ภาคตะวันออก ภาคเหนือ ภาคตะวันออกเฉียงเหนือ และ ภาคใต้ สาเหตุ เชื้อรา สาเหตุหลัก 6 ชนิด

อาการ ในระยะออกรวง พบแผลสีต่างๆ เช่นเป็นจุดสีน้ำตาลหรือดำหรือมีลายสีน้ำตาลดำหรือสีเทาปนชมพูที่เมล็ดบนรวงข้าว ทั้งนี้เพราะมีเชื้อราหลายชนิดที่สามารถเข้าทำลายและทำให้เกิดอาการต่างกันไป การเข้าทำลายของเชื้อรามักจะเกิดในช่วงดอกข้าวเริ่มโผล่จากกาบหุ้มรวงจนถึงระยะเมล็ดข้าวเริ่มเป็นน้ำนม และอาการเมล็ดต่าง จะปรากฏเด่นชัดในระยะใกล้เก็บเกี่ยว



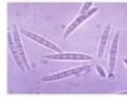
Curvularia lunata



Cercospora oryzae



Bipolaris oryzae



Fusarium semitectum



Trichosema podwickii



Sarocladium oryzae

การแพร่ระบาด เชื้อราสามารถแพร่กระจายไปกับลม ติดไปกับเมล็ด และสามารถแพร่กระจายในยุ่งฉางได้ เชื้อสาเหตุบางชนิดสามารถสร้างสารพิษ (toxin) ซึ่งเป็นอันตรายต่อสุขภาพได้

การป้องกันกำจัด

- เมล็ดพันธุ์ที่ใช้ปลูก ควรคัดเลือกจากแปลงที่ไม่เป็นโรค
- การแช่เมล็ด ใช้อัตราส่วน เชื้อราไตรโคเดอร์มาสด 10 กรัม (1ช้อนโต๊ะ) ต่อเมล็ดพันธุ์ 1 กิโลกรัม ถ้าพบการระบาดของโรคใบจุดสีน้ำตาล และใบขีดสีน้ำตาล ในระยะต้นข้าวตั้งท้องใกล้ออกรวง ให้ฉีดพ่น ด้วยสารป้องกัน กำจัดเชื้อรา เช่น โพรพิโคนาโซล โพรพิโคนาโซล+ไดฟิโนโคนาโซล หรือ โพรพิโคนาโซล+โพคลอราซ หรือ ฟุซิราซอล หรือ ทีบูโคนาโซล หรือ แมนโคเซ็บ

นางสาววัลวิษา ปิติมาตร นักวิชาการส่งเสริมการเกษตร : รายงาน

E-mail : phakhai08@hotmail.com โทร.035-391672 ,0881769696

จัดทำโดย : สำนักงานเกษตรอำเภอผักไห่ (กลุ่มงานอารักขาพืช)



ข่าวประชาสัมพันธ์

สำนักงานเกษตรจังหวัดพระนครศรีอยุธยา

E-mail : ayutthava09@gmail.com โทร 035-336344 Fax 035-335441



เตือนภัยการระบาด “ด้วงวงมะพร้าว”

ปีที่ 5 ฉบับที่ 27/2565 วันที่ 20 มิถุนายน 2565

“ด้วงวงมะพร้าว”

ลักษณะการทำลาย : ด้วงวงมะพร้าวจะขยายพันธุ์ อยู่ภายในคอกยอดมะพร้าว บางครั้งเข้าทำลายที่โคนต้น ทำให้มะพร้าวต้นตาย โดยตัวเต็มวัยจะวางไข่ที่รอยแผล บริเวณยอด รอยแตกของโคนทางใบ โคนลำต้น รอยแผลที่เกิดจากการตัดทางใบ รอยแผลที่ด้วงแรดมะเจาะไว้ สังเกตอาการรุนแรงที่แสดงคือยอดเฉาเหี่ยวแห้ง ใบ เปลี่ยนเป็นสีเหลืองหักพับ

การป้องกันและกำจัด :

1. ไม่ปลูกมะพร้าวแบบโคนลอยและอย่าให้เกิดรอยแผล
2. หมั่นดูแลทำความสะอาดคอกมะพร้าว ถ้าพบอาการรอยแผล รอยเจาะ และยอดอ่อนที่ยังไม่เหี่ยว ให้ใช้เหล็กยาวปลายเป็นตะขอแทงเข้าไปเกี่ยวเอาตัวหนอนมาทำลาย รอยตัดจั่นมะพร้าวเพื่อทำน้ำตาล รอยแตกที่โคนต้น โดยใช้น้ำมันหล่อลื่นเครื่องยนต์ที่ใช้แล้ว หรือชันผสมกับน้ำมันยาง ทาบริเวณแผล เพื่อป้องกันการวางไข่
3. ทำลายต้นมะพร้าวที่ถูกด้วงวงมะพร้าวทำลาย เพื่อกำจัดแหล่งเพาะพันธุ์
4. ใช้กับดักฟีโรโมนล่อด้วงวงตัวเต็มวัยเพื่อนำไปทำลาย
5. ใช้เชื้อราเขียวเมตาไรเซียมใส่ตามกองขยะ-ปุ๋ยคอก หรือกับดักท่อนมะพร้าวที่มีหนอนด้วงอาศัยอยู่ และเกลี่ยเชื้อให้กระจายทั่วกอง เพื่อให้เชื้อมีโอกาสสัมผัสกับตัวหนอนให้มากที่สุด จากนั้นรดน้ำให้ความชื้น และหาวใส่ตมใบมะพร้าวคลุมกองไว้ เพื่อรักษาความชื้นและป้องกันแสงแดด ซึ่งเชื้อราเขียวเมตาไรเซียมจะเข้าทำลายในทุกระยะการเจริญเติบโตของด้วงแรดมะพร้าว



นางสาววลวิษา ปิติมาตร นักวิชาการส่งเสริมการเกษตร : รายงาน

E-mail : phakhai08@hotmail.com โทร.035-391672 ,0881769696

จัดทำโดย สำนักงานเกษตรอำเภอผักไห่ (กลุ่มงานอารักขาพืช)