



เตือนภัยการระบาด เต่าแดงแดงและเต่าแดงดำ

ปีที่ 2 ฉบับที่ 40/2562 วันที่ 22 พฤษภาคม 2562

เต่าแดงแดง (Red cucurbit beetle: *Aulacophora simills*) และเต่าแดงดำ (Black cucurbit beetle: *A. frontalis*)



ลักษณะ เป็นแมลงปีกแข็ง ปีกมีสีส้มแดงและสีดำเข้ม ตัวมีขนาดเล็กยาวประมาณ 0.5-0.8 ซม. อาศัยอยู่ตามกอข้าวที่เกี่ยวแล้วในนา หรือตามกอหญ้า

การทำลาย กัดกินใบตั้งแต่ระยะใบเลี้ยงจนกระทั่งต้นโต ทำให้เป็นแผลและเป็นพาหะของโรคเหี่ยวที่เกิดจากเชื้อแบคทีเรียด้วย ตัวเมียวางไข่บริเวณโคนต้น ตัวหนอนกัดกินราก

การป้องกันกำจัด ควรทำลายแหล่งที่อยู่อาศัยของแมลง รวมทั้งเศษซากแดงหลังการเก็บเกี่ยว และใช้ยามาแมลงฉีดพ่น เช่น สารคาร์บาริล ไตรอะโซฟอส

นางสาววรัลฉษา ธิติมาตร์ นักวิชาการส่งเสริมการเกษตร : รายงาน
E-mail : phakhai08@hotmail.com โทร.035-391672
จัดทำโดย : สำนักงานเกษตรอำเภอนักไถ่ (กลุ่มงานอารักขาพืช)





ข่าวส่งเสริมการเกษตร

สำนักงานเกษตรจังหวัดพระนครศรีอยุธยา



เตือนภัยการระบาด หนอนกระทุ้งผัก

ปีที่ 2 ฉบับที่ 36/2562 วันที่ 2 พฤษภาคม 2562

หนอนกระทุ้งผัก



หนอนกระทุ้งผัก มีชื่อวิทยาศาสตร์ว่า *Spodoptera litura* ตัวเต็มวัยเป็นผีเสื้อกลางคืน เมื่อวางปีกกว้างประมาณ 3 เซนติเมตร ลำตัวยาว 1 1/2 เซนติเมตร ปีกคู่หน้ามีจุดสีน้ำตาลเข้ม มีลวดลายเต็มปีก ส่วนปีกคู่หลังสีขาวและบาง ลำตัวมีขนสีน้ำตาลอ่อนปกคลุมอยู่ ตัวเมียวางไข่เป็นกลุ่มๆ ตัวเมียวางไข่ได้ประมาณ 200-300 ฟอง โดยมีขนสีน้ำตาลปกคลุมไข่ไว้ ไข่ใหม่ๆ จะมีสีขาวนวลและจะค่อยๆ เปลี่ยนเป็นสีน้ำตาลและสีดำเมื่อใกล้ฟักออกเป็นตัวหนอน ไข่มีอายุประมาณ 3-7 วัน ตัวหนอนเมื่อออกจากไข่ใหม่ๆ จะมีสีเขียวอ่อนหรือสีนวลรวมกันเป็นกลุ่มตรงที่ไข่ฟักออกนั้น หนอนส่วนมากจะออกหากินในเวลา กลางคืน ระยะตัวหนอนประมาณ 15-20 วัน จากนั้นจะเข้าดักแด้ตามใต้พืชราก ดักแด้มีสีน้ำตาลดำ ยาวประมาณ 1.50-1.80 เซนติเมตร ระยะดักแด้ประมาณ 7-10 วัน ซึ่งเจริญเป็นตัวเต็มวัย

ลักษณะการทำลาย โดยหนอนจะกัดกินใบและก้านใบของกระถิน มักจะเข้าทำลายเป็นหย่อมๆ ตามจุดที่ผีเสื้อวางไข่ หนอนชนิดนี้สังเกตได้ง่ายคือ ลำต้นอ้วนบวม พืชเหี่ยวเฉา คล้ายหนอนกระทุ้งหอม มีสีส้มต่างๆ กัน มีแถบสีขาวข้างลำตัวแต่ไม่ค่อยชัดเจน เมื่อโตเต็มที่จะมีขนาดประมาณ 3-4 เซนติเมตรเคลื่อนไหวช้า

การป้องกันกำจัด หมั่นตรวจดูสวนผักบ่อยๆ เมื่อพบหนอนกระทุ้งผักให้ทำลายเสีย เพื่อป้องกันไม่ให้เกิดการระบาดของลูกหลานต่อไป หรือฉีดพ่นด้วยสารเคมี เช่น เมโทรนิล ให้อัตรา 10-12 กรัมต่อน้ำ 20 ลิตร หรืออากาซีเมวินฟอส 20-30 ซีซีต่อน้ำ 20 ลิตร

นางสาววิไลวิษา วิจิตรมาตร์ นักวิชาการส่งเสริมการเกษตร : ฝ่ายงาน

E-mail : phakhal08@hotmail.com โทร.035-391672

จัดทำโดย : สำนักงานเกษตรอำเภอผักไห่ (กลุ่มงานอารักขาพืช)





ข่าวส่งเสริมการเกษตร



สำนักงานเกษตรจังหวัดพระนครศรีอยุธยา



เตือนภัยการระบาด แมลงข้าว

ปีที่ 2 ฉบับที่ 38/2562 วันที่ 11 พฤษภาคม 2562

แมลงข้าว (rice gall midge, RGM)

ชื่อวิทยาศาสตร์ : **Orseolia oryzae (Wood-Mason)** วงศ์ : **Cecidomyiidae**

วงจรชีวิตและระยะทำลายพืช ไร่ หนอง ดักแด่ ตัวเต็มวัย



ลักษณะการทำลายและการระบาด

แมลงข้าวจะออกเป็นตัวเต็มวัยเมื่อเริ่มฤดูฝน โดยจะอาศัยและเจริญเติบโตอยู่บนพืชอาศัยพวกข้าวป่าและหญ้าต่างๆ 1-2 ชั่วโมง จนกระทั่งเริ่มมีการปลุกข้าว ตัวเต็มวัยแมลงข้าวจะเข้าแปลงนาตั้งแต่ระยะกล้า หรือช่วงระยะเวลา 25-30 วัน เพื่อวางไข่ หลังจากฟักออกตัวหนอนจะคลานลงสู่ซอกของใบยอดและกาบใบเพื่อเข้าทำลายยอดที่กำลังเจริญทำให้เกิดเป็นหลอดลักษณะคล้ายหลอดหอม หลอดจะปรากฏภายใน 1 สัปดาห์ หลังจากตัวหนอนเข้าไปที่จุดเจริญของข้าว ต้นข้าวและกอข้าวที่ถูกทำลายจะมีอาการแคระแกร็น เตี้ย ลำต้นกลม มีสีเขียวเข้ม ยอดที่ถูกทำลายไม่สามารถออกรวงได้

ลักษณะการทำลายของแมลงข้าว



การป้องกันกำจัด

- 1) งดใช้พืชไร่รอบแปลงนา เช่น ข้าวป่า หญ้าข้าวนก หญ้าไซ หญ้าแดง หญ้าชันกาด และหญ้าขนสีชมพู ก่อนตกลำหรือหว่านข้าวเพื่อทำลายพืชอาศัยของแมลงข้าว
- 2) ไม่ควรปลุกข้าวโดยวิธีหว่านหรือปักดำถี่ (ระยะปักดำ 10x15 และ 15x15 เซนติเมตร) ในพื้นที่ภาคเหนือ และภาคตะวันออกเฉียงเหนือ ที่มีการระบาดของแมลงข้าวเป็นประจำ
- 3) ทำลายตัวเต็มวัยที่บินมาเล่นแสงไฟตามบ้านช่วงเวลาตั้งแต่ 19:00-21:00 น. โดยใช้ไม้ตีแมลงวัน/เครื่องดูดแมลง (สามารถขอยืมทางสำนักงานเกษตรหรือ สพก.เครือข่ายได้ค่ะ)
- 4) ไม่ควรใช้สารฆ่าแมลงใดๆ ในการป้องกันกำจัดแมลงข้าวเนื่องจากไม่ได้ผล เพราะสารเคมีจะสามารถสัมผัสตัวหนอนที่อาศัยในกราบใบได้ และยังทำลายศัตรูธรรมชาติ

นางสาววิไลษา ยธิมาตร์ นักวิชาการส่งเสริมการเกษตร : รายงาน

E-mail : phakhai08@hotmail.com โทร.035-391672

ข้อจำกัดโดย : สำนักงานเกษตรอำเภอท่าเรือ (กลุ่มงานอำนวยการ)





เตือนภัยการระบาด หนอนกอข้าว

ปีที่ 2 ฉบับที่ 39/2562 วันที่ 18 พฤษภาคม 2562

หนอนกอข้าว



หนอนกอข้าวสีครีม



หนอนกอแถบลาย



หนอนกอแถบลายสีม่วง



หนอนกอสีชมพู

หนอนกอทำลายข้าวตั้งแต่ข้าวเล็กจนถึงระยะข้าวออกรวง ในประเทศไทยมีรายงานพบ ๔ ชนิด คือ หนอนกอสีครีม หนอนกอแถบลาย หนอนกอแถบลายสีม่วง และหนอนกอสีชมพู

ลักษณะการทำลายและการระบาด

หนอนกอข้าวทั้ง ๔ ชนิด ทำลายข้าวลักษณะเดียวกันโดยหลังหนอนฟักจากไข่จะเจาะเข้าทำลายกาบใบก่อน ทำให้กาบใบมีสีเหลืองหรือน้ำตาล ซึ่งจะเป็นอาการเข้า เมื่อฉีกกาบใบดูจะพบตัวหนอน เมื่อหนอนโตขึ้นจะเข้ากัดกินส่วนของลำต้น ทำให้เกิดอาการใบเหี่ยวในระยะแรก ใบและยอดที่ถูกทำลายจะเหลืองในระยะต่อมา ซึ่งการทำลายในระยะข้าวแตกกอทำให้เกิดอาการ “ยอดเหี่ยว” (deadheart) ถ้าหนอนเข้าทำลายในระยะข้าวตั้งท้องหรือหลังจากข้าวออกรวงจะทำให้เมล็ดข้าวลีบทั้งรวง รวงข้าวมีสีขาวเรียกอการนี้ว่า “ข้าวหัวหงอก” (whitehead)

หนอนกอข้าวเป็นแมลงศัตรูข้าวที่พบเป็นประจำในนาข้าว แต่มักจะไม่ทำความเสียหายข้าวลีบทั้งรวง รวงข้าวมีสีขาวเรียกอการนี้ว่า “ข้าวหัวหงอก” (whitehead) รุนแรงเช่นเพลี้ยกระโดดสีน้ำตาล พบปริมาณมากในฤดูนาปรัง การทำลายจึงสูงกว่าฤดูนาปี ผีเสื้อหนอนกอข้าวจะเคลื่อนย้ายเข้าสู่แปลงนาเมื่อข้าวอายุระหว่าง ๓๐-๕๐ วัน การระบาดมากขึ้นกับสภาพแวดล้อมและฤดูการทำนาของสถานที่นั้นๆ สามารถเพิ่มปริมาณได้ ๒-๓ อายุขัยต่อฤดูปลูก

การป้องกันกำจัด

- ๑) เผาตอซังหลังการเก็บเกี่ยว ใช้น้ำท่วมและไถดินเพื่อทำลายหนอนและดักแด้ของหนอนกอข้าวที่อยู่ตามตอซัง
- ๒) ปลูกพืชอื่นเพื่อตัดวงจรชีวิตของหนอนกอข้าว ปลูกพืชหมุนเวียน
- ๓) ไม่ควรใส่ปุ๋ยไนโตรเจนมากเกินไป ทำให้ใบข้าวงามหนอนกอชอบวางไข่
- ๔) ใช้แสงไฟล่อตัวเต็มวัยและทำลาย เมื่อมีการระบาดรุนแรง
- ๕) ไม่ใช้สารฆ่าแมลงชนิดเม็ดในนาข้าว เพื่อช่วยให้ศัตรูธรรมชาติพวกแตนเบียนไข่และแตนเบียนหนอนของหนอนกอข้าว สามารถควบคุมประชากรหนอนกอข้าวได้อย่างมีประสิทธิภาพ
- ๖) เมื่อพบอาการข้าวยอดเหี่ยวในระยะข้าวอายุ ๓-๔ สัปดาห์หลังหว่าน/ปักดำในระดับ ๑๐-๑๕ เปอร์เซ็นต์ ให้ใช้สารชนิดพ่นน้ำ เช่น คลอร์ไพริฟอส (ลอร์สแบน ๒๐% อีซี) อัตรา ๘๐ มิลลิลิตรต่อน้ำ ๒๐ ลิตร พ่นให้ทั่วแปลงเพียงครั้งเดียว

นางสาววิไลษา ปิธิมธอร์ นักวิชาการส่งเสริมการเกษตร : รายงาน

E-mail : phakhal08@hotmail.com โทร.035-391672

ช่องทางโดย : สำนักงานเกษตรอำเภออัมฤกษ์ (กลุ่มงานอารักขาพืช)





ข่าวส่งเสริมการเกษตร

สำนักงานเกษตรจังหวัดพระนครศรีอยุธยา



เตือนภัยการระบาด หนอนห่อใบข้าว

ปีที่ 2 ฉบับที่ 37/2562 วันที่ 6 พฤษภาคม 2562

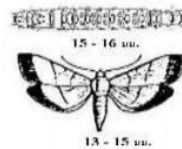
หนอนห่อใบข้าว (rice leaffolder, LF)

ชื่อวิทยาศาสตร์: *Cnaphalocrocis medinalis* (Guenee)

วงศ์ :Pyralidae

อันดับ :Lepidoptera

ชื่อสามัญอื่น : หนอนม้วนใบข้าว หนอนกินใบข้าว



หนอนห่อใบข้าว *Cnaphalocrocis medinalis* (Guenee) ตัว เต็มวัยเป็นผีเสื้อกลางคืนปีกสีน้ำตาลเหลืองมีแถบสีดำพาดที่ปลายปีก ตรงกลางปีกมีแถบสีน้ำตาลพาดขวาง 2-3 แถบ ขณะเกาะใบข้าวปีกจะหุบเป็นรูปสามเหลี่ยม มักเกาะอยู่ที่ร่มไต้ใบข้าว เพศผู้มีขนาดเล็กกว่าเพศเมียเล็กน้อย เพศเมียวางไข่เวลากลางคืน ประมาณ 300 ฟองบนใบข้าว ขนาดตามแนวเส้นกลางใบและสามารถมองเห็นด้วยตาเปล่า ไข่มีลักษณะเป็นรูปจานสีขาวขุ่นเป็นกลุ่ม ประมาณ 10-12 ฟอง บางครั้งวางไข่เป็นฟองเดี่ยวๆ ระยะไข่ 4-6 วัน หนอนที่ฟักจากไข่ใหม่ๆ มีสีขาวใส หัวมีสีน้ำตาลอ่อน หนอนโตเต็มที่มีสีเขียวแถบเหลือง หัวสีน้ำตาลเข้ม หนอนโตเต็มที่จะเคลื่อนไหวยาวรวดเร็วเมื่อถูกสัมผัส หนอนมี 5-6 ระยะ ส่วนใหญ่มี 5 ระยะ หนอนวัยที่ 5 เป็นวัยที่กินใบข้าวได้มากที่สุด ระยะหนอน 15-17 วัน หนอนเข้าดักแด้ใบข้าวที่ห่อตัวนั้น ระยะดักแด้ 4-8 วัน ตัวเต็มวัยจะหลบซ่อนบนต้นข้าวและวิหคตระกูลหญ้าในเวลากลางวัน และจะบินหนีเมื่อถูกรบกวน

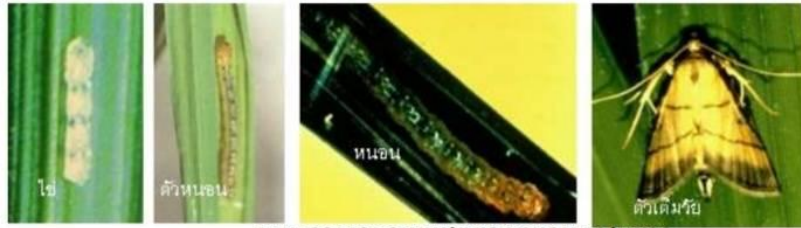


ตัวหนอนห่อใบข้าว



ผีเสื้อหนอนห่อใบข้าว *C. medinalis* (Guenee)

ตัวเต็มวัยเป็นผีเสื้อกลางคืนปีกสีน้ำตาลอ่อนมีแถบสีดำพาดที่ปลายปีก ตรงกลางปีกมีแถบสีน้ำตาลพาดขวาง 2-3 แถบ เมื่อเกาะใบข้าวปีกจะหุบเป็นรูปสามเหลี่ยม มักเกาะอยู่ที่ร่มไต้ใบข้าว ตัวเมียวางไข่บนใบข้าว ขนาดตามแนวเส้นใบและสามารถมองเห็นด้วยตาเปล่า ไข่มีสีขาวขุ่นค่อนข้างแบนเป็นกลุ่ม แต่บางครั้งก็วางไข่เป็นฟองเดี่ยวๆ ระยะไข่ 4-6 วัน หนอนที่ฟักจากไข่ใหม่ๆ มีสีขาวใส หัวมีสีน้ำตาลอ่อน หนอนโตเต็มที่มีสีเขียวแถบเหลือง หัวสีน้ำตาลเข้ม หนอนมี 5-6 ระยะ ส่วนใหญ่มี 5 ระยะ หนอนวัยที่ 5 เป็นวัยที่กินใบข้าวได้มากที่สุด ระยะหนอน 15-17 วัน หนอนเข้าดักแด้ใบข้าวที่ห่อตัวนั้น ระยะดักแด้ 4-8 วัน



ระยะการเจริญเติบโตของหนอนห่อใบข้าว

ลักษณะการทำลายและการระบาด

ผีเสื้อหนอนห่อใบข้าวจะเคลื่อนย้ายเข้าแปลงมา ตั้งแต่ข้าวยังเล็กและวางไข่ที่ใบอ่อน โดยเฉพาะใบที่ 1-2 จากยอด เมื่อตัวหนอนฟักออกมาจะแทะผิวใบข้าวส่วนที่เป็นสีเขียว ทำให้เห็นเป็นแถบยาวสีขาว มีผลให้การสังเคราะห์แสงลดลง หนอนจะใช้ใยเหนียวที่สกัดจากปาก ดึงขอบใบข้าวทั้งสองด้านเข้าหากันเพื่อห่อหุ้ม ตัวหนอนไว้ หนอนจะทำลายใบข้าว ทุกระยะการเจริญเติบโตของข้าวถ้าหนอนมีปริมาณมากจะใช้ใบข้าวหลาย ๆ ใบมาห่อหุ้มและกัดกินอยู่ภายใน ซึ่งปรกติจะพบตัวหนอนเพียงตัวเดียวในใบห่อนั้น ในระยะข้าวออกรวง หนอนจะทำลายใบธงซึ่งมีผลต่อผลผลิตเพราะทำให้ข้าวมีเมล็ดลีบ น้ำหนักลดลง หนอนห่อใบสามารถเพิ่มปริมาณได้ 2-3 อายุขัยต่อฤดูปลูก พบระบาดในนาเขตชลประทาน โดยเฉพาะแปลงข้าวที่ใส่ปุ๋ยอัตราสูง หนอนใช้ใบข้าวห่อหุ้มตัวและกัดกินอยู่ภายใน บริเวณที่ถูกทำลายจะเป็นทางยาวขนานกับเส้นกลางใบ ทำให้การสังเคราะห์แสงของต้นข้าวลดลง



ใบข้าวที่แสดงอาการจากการทำลาย



ลักษณะนาข้าวจากการทำลายของ

หนอนห่อใบข้าว

พืชอาหาร

ข้าว ข้าวป่า ข้าวโพด ข้าวฟ่าง อ้อย หญ้าข้าวนก หญ้าคา หญ้าชันกาด หญ้าไซ หญ้าตีนกา หญ้าตีนนก หญ้าปล้องหิน หญ้าตีนติด

การป้องกันกำจัด

- 1) ใบพื้นที่ที่มีการระบาดเป็นประจำควรปลูกข้าว 2 พันธุ์ขึ้นไป โดยปลูกสลับพันธุ์กัน จะช่วยลดความรุนแรงของการระบาด
- 2) กำจัดพืชอาศัย เช่น หญ้าข้าวนก หญ้าชันกาด หญ้าปล้อง หญ้าไซ หญ้าชันกาด และข้าวป่า
- 3) ไม่ควรใช้สารฆ่าแมลงชนิดเม็ดและสารกลุ่มไพรีทรอยด์สังเคราะห์หรือสารผสมสาร ไพรีทรอยด์สังเคราะห์ ในข้าวอายุหลังหว่าน 40 วัน เพราะศัตรูธรรมชาติจะถูกทำลาย ทำให้เกิดการระบาดของหนอนห่อใบข้าวรุนแรงได้ในระยะข้าวตั้งท้อง-ออกรวง
- 4) เมื่อเริ่มมีการระบาดของหนอนห่อใบในแปลงข้าว ไม่ควรใช้ปุ๋ยไนโตรเจนเกิน 5 กิโลกรัมต่อไร่ หรือปุ๋ยยูเรียไม่เกิน 10 กิโลกรัมต่อไร่ ควรแบ่งใส่ปุ๋ยในช่วงข้าวกำลังเจริญเติบโตและลดปริมาณปุ๋ยที่ใส่ โดยปุ๋ยสูตร 16-20-0 ใส่ไม่เกิน 30 กิโลกรัมต่อไร่
- 5) เมื่อตรวจพบผีเสื้อหนอนห่อใบข้าว 4-5 ตัวต่อตารางเมตร และพบใบข้าวถูกทำลายมากกว่า 15 เปอร์เซ็นต์ในข้าวอายุ 15-40 วัน ใช้สารฆ่าแมลงประเภทดูดซึม เช่น ฟิโปรนิล (แอสเซนต์ 5% เอสซี) อัตรา 30-50 มิลลิเมตรต่อน้ำ 20 ลิตร สาร เบนซิลแทป (แบนดอล 50% ดับบลิวพี) อัตรา 10-20 กรัมต่อน้ำ 20 ลิตร และสาร คาร์โบซัลแฟน (พอสซ์ 20% อีซี) อัตรา 80-110 มิลลิเมตรต่อน้ำ 20 ลิตร เฉพาะพื้นที่มีใบถูกทำลายจนเห็นรอยขาว ๆ

นางสาววิไลวิภา พิธิมาตร์ นักวิชาการส่งเสริมการเกษตร : ภายนอก
 E-mail : phakhal08@hotmail.com โทร.035-391672
 จัดทำโดย : สำนักงานเกษตรอำเภออัมพวา (กลุ่มงานอาชีวศึกษา)

