



เตือนภัยการระบาด “โรคราน้ำค้าง”

ปีที่ 6 ฉบับที่ 2/2566 วันที่ 11 ตุลาคม 2565

โรคราน้ำค้าง (เชื้อรา *Pseudoperonospora cubensis*)

ชนิดพืชที่อาจเกิดผลกระทบ : พืชตระกูลแตง เช่น แตงกวา แตงร้าน แตงโม แตงไทย เมล่อน แคนตาลูป ชู กินี ฟักทอง ฟักเขียว ฟักแม้ว มะระจีน และบวบ

ระยะการเจริญเติบโตของพืชที่สามารถเกิดการระบาดของโรค : ทุกระยะการเจริญเติบโต

มักพบอาการของโรคบนใบที่อยู่บริเวณด้านล่างของต้นก่อน แล้วขยายลุกลามไปยังใบที่อยู่ด้านบน อาการเริ่มแรก บนใบปรากฏแผลดำน้ำ ต่อมาแผลจะขยายตามรอบของเส้นใบย่อย ทำให้เห็นแผลเป็นรูปเหลี่ยมเล็กๆ ต่อมาแผลเปลี่ยนเป็นสีเหลือง ในตอนเช้าที่สภาพอากาศมีความชื้นสูงจะพบเส้นใยของเชื้อรา ลักษณะเป็นขุยสีขาวถึงเทา ตรงแผลบริเวณด้านใต้ใบ แผลจะขยายติดต่อกัน เป็นแผลขนาดใหญ่เปลี่ยนเป็นสีน้ำตาลเข้มหรือเทาดำ หากอาการรุนแรงจะทำให้ใบเหลืองและแห้งตายทั้งต้น พืชที่เป็นโรคจะติดผลน้อย ผลมีขนาดเล็ก คุณภาพของผลจะลดลง หากเป็นโรคในระยะมีผลอ่อน จะทำให้ผลลีบเล็ก และบิดเบี้ยว

การป้องกันกำจัด

1. ใช้เมล็ดพันธุ์ที่มีคุณภาพดีและปราศจากโรค
2. ก่อนปลูกควรแช่เมล็ดพันธุ์ในน้ำอุ่น 50 องศาเซลเซียส นาน 20-30 นาที หรือคลุกเมล็ดด้วยสารเมทาแลกซิล 35 % ดีเอส อัตรา 7 กรัม/เมล็ดพันธุ์ 1 กก.
3. ไม่ปลูกพืชแน่นเกินไป เพราะจะทำให้มีความชื้นสูง
4. หมั่นกำจัดวัชพืช เพื่อให้มีการถ่ายเทอากาศในแปลงได้ดี และทำลายแหล่งอาศัยของด้วงเต่าแตง
5. กำจัดด้วงเต่าแตง ซึ่งอาจเป็นตัวแพร่เชื้อราสาเหตุโรค โดยการจับทำลาย หรือพ่นด้วยสารฆ่าแมลงที่มีประสิทธิภาพป้องกันกำจัด เช่น ไดโนทีฟูแรน 10 % เอสแอล อัตรา 20 มิลลิลิตร ต่อน้ำ 20 ลิตร 7. แปลงที่เป็นโรค ควรหลีกเลี่ยงการให้น้ำในตอนเย็น



6. แปลงที่เป็นโรค หลังจากเก็บเกี่ยวผลผลิตแล้ว ให้เก็บซากพืช

ไปเผาทำลายนอกแปลงปลูก และไม่ปลูกพืชตระกูลแตงซ้ำ ควรปลูกพืชชนิดอื่นหมุนเวียน

7. การใช้เชื้อจุลินทรีย์ปฏิปักษ์ในการป้องกันกำจัด เช่น เชื้อแบคทีเรียบาซิลลัส ซับทีลิส และเชื้อ

ไตรโคเดอร์มา สำหรับการใช้เชื้อราไตรโคเดอร์มา คลุกเมล็ดพันธุ์ก่อนปลูกและฉีดพ่นจนถึงระยะเก็บเกี่ยว



นางสาววลวิษา ปิติมาตร นักวิชาการส่งเสริมการเกษตร

E-mail : phakhai08@hotmail.com โทร.035-391672 ,0881769696

จัดทำโดย : สำนักงานเกษตรอำเภอผักไห่ (กลุ่มงานอารักขาพืช)



เตือนภัยการระบาดของ “โรคราสนิมขาว”

ปีที่ 6 ฉบับที่ 2/2566 วันที่ 11 ตุลาคม 2565

โรคราสนิมขาว

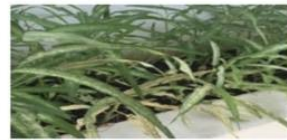
เชื้อสาเหตุ : รา *Albugo ipomoeae-panduratae* (Schwein.) Swingle

ลักษณะอาการ : พบจุดสีเหลืองซีดขนาด 1-2 มิลลิเมตร บริเวณด้านบนของใบ ส่วนด้านใต้ใบตรง ก้านข้าม จะเป็นตุ่มนูนเล็กๆ ลักษณะปมปม หรือบวมพองโต สีขาวขุ่นคล้ายน้ำมัน อาจพบในส่วนของก้านใบ และลำต้น ทำให้ผักบ่งจิ้นชะงักการเจริญเติบโตและไม่นำมารับประทาน

การแพร่ระบาด : ฝงสีขาวของ sporangium แพร่กระจายไปได้โดยการพัดพาของลม ตกบนใบพืชที่เป็นพืชอาศัย และมีเคลือบน้ำ จะงอกได้ภายในเวลา 2-3 ชม. การงอกของสปอร์ อาจงอกโดยตรงสร้าง เส้นใยหรืองอกโดยการแบ่งเซลล์ภายในเป็นซุสปอร์ เข้าไปใน epidermis ของพืช เจริญเติบโตให้กำเนิด sporangium ได้ใหม่ภายในเวลา 10 วัน จะเกิดกับทั้งผักบ่งจิ้นที่บริโภคสดและที่นำมาผลิตเมล็ดพันธุ์ ระบาดมากในช่วงฤดูฝนหรือช่วงที่แปลงปลูกมีความชื้น

การป้องกันกำจัด

1. สำรวจแปลงปลูกพืชผักอย่างสม่ำเสมอ อย่างน้อยสัปดาห์ละครั้ง
2. เลือกปลูกพันธุ์ที่มีความต้านทานต่อโรคราน้ำค้าง
3. คลุกเมล็ดพันธุ์ก่อนปลูกด้วยเชื้อราไตรโคเดอร์มา หรือเชื้อแบคทีเรียบาซิลลัส ซับทิลิส (บีเอส) หรือแช่เมล็ดด้วยน้ำอุ่นอุณหภูมิ 50 องศาเซลเซียส นาน 20 – 30 นาที
4. คลุกเมล็ดพันธุ์ด้วยสารป้องกันกำจัดโรคพืช เมทาแลกซิล 35% ดีเอส อัตรา 10 กรัมต่อเมล็ดพันธุ์ 1 กิโลกรัม และควรปลูกพืชให้มีระยะห่างพอสมควร ไม่พืชแน่นจนเกินไป เพราะจะทำให้เกิดความชื้นสูง อากาศไม่ถ่ายเท โรคจะระบาดและลูกกลมได้รวดเร็ว
5. หลีกเลี่ยงการนำต้นพืชที่เป็นโรคเข้าไปยังแปลงปลูก
6. เมื่อเริ่มพบอาการของโรคให้พ่นด้วยเชื้อราไตรโคเดอร์มา อัตรา 1 กิโลกรัม ต่อน้ำ 20 ลิตร หรือพ่นด้วยเชื้อแบคทีเรียบาซิลลัส ซับทิลิส (บีเอส) อัตราการใช้ตามฉลาก และควรพ่นในช่วงเย็นแดดอ่อน



นางสาววลวิษา ปิติมาตร นักวิชาการส่งเสริมการเกษตร

E-mail : phakhai08@hotmail.com โทร.035-391672 ,0881769696

จัดทำโดย : สำนักงานเกษตรอำเภอผักไห่ (กลุ่มงานอารักขาพืช)



เตือนภัยการระบาด “โรคแอนแทรคโนส”

ปีที่ 6 ฉบับที่ 3/2566 วันที่ 17 ตุลาคม 2565

โรคแอนแทรคโนส เป็นโรคพืชที่ทำให้เกิดความเสียหายต่อผลผลิตทั้งปริมาณและคุณภาพ มีเชื้อราที่มีความสำคัญเป็นสาเหตุของโรคแอนแทรคโนส อยู่ในจีนัส Colletotrichum ทำให้เกิดความสูญเสียกับพืชเศรษฐกิจ มีพืชอาศัยมากถึง 470 สกุล ทั้งพืชตระกูล ถั่ว หนุ่ย ผัก ไม้ผลและไม้ประดับ ทำให้ผลผลิตเน่าเสีย อายุการเก็บเกี่ยวสั้น ไม่สามารถขนส่งระยะไกลได้ การระบาดของโรคเกิดขึ้นอย่างรวดเร็วและรุนแรงในเขตที่มีอุณหภูมิและความชื้นสูง เชื้อราสามารถเข้าทำลายได้ทุกส่วนของพืชตั้งแต่ลำต้น ใบ ก้าน ดอก ผล และเมล็ด

ลักษณะอาการ

อาการของโรคแอนแทรคโนส เริ่มจากจุดแผลแห้งเล็ก ๆ สีน้ำตาลแล้วค่อย ๆ ขยายขึ้นขยายออกเป็นวงกลมหรือวงรีซ้อนกันเป็นชั้น ๆ อาการของโรคจะเห็นชัดเจนในระยะที่ผลเริ่มสุกเมื่อมีความชื้นสูง จะพบการสร้างกลุ่มของสปอร์หรือ conidia สีส้มหรือสีชมพูเป็นหยดเหลวชั้นบริเวณแผลโรคแอนแทรคโนสที่เกิดบนใบ ถ้าเกิดกับใบอ่อนทำให้ใบหงิกงออาการเริ่มจากจุดสีเทาและเปลี่ยนเป็นสีน้ำตาลเข้มอยู่กระจุกกระจาย เนื้อเยื่อกลางแผลบางและฉีกขาดเป็นรู นอกจากนี้โรคแอนแทรคโนสยังสามารถเข้าทำลายกิ่ง ทำให้เกิดอาการไหม้ได้อีกด้วย

การป้องกันและกำจัด

1. ถ้าเก็บเมล็ดพันธุ์เอง ต้องเก็บเมล็ดพันธุ์จากผลที่ไม่แสดงอาการของโรค
2. ก่อนเพาะเมล็ดควรแช่ในน้ำอุณหภูมิ 50-55 เซลเซียส นาน 15-20 นาที หรือสารป้องกันกำจัดโรคพืช เช่น ไทแรมหรือแมนโคเซบ เพื่อทำลายเชื้อที่อาจติดมากับเมล็ดพันธุ์
3. การใช้เชื้อจุลินทรีย์ปฏิปักษ์ในการป้องกันกำจัด เช่น เชื้อแบคทีเรียบาซิลลัส ซับทีลิส และเชื้อไตรโคเดอร์มา สำหรับการใช้เชื้อราไตรโคเดอร์มา คลุกเมล็ดพันธุ์ก่อนปลูกและฉีดพ่นจนถึงระยะเก็บเกี่ยว
4. หากมีการระบาดรุนแรงให้พ่นด้วยสารป้องกันกำจัดโรคพืชที่มีประสิทธิภาพ เช่น แมนโคเซบ ไทแรม เบนโนมิล ฟลูซิลาโซล เป็นต้น โดยฉีดพ่นทุก 7-15 วัน
5. ในการเก็บเกี่ยวผลผลิต ถ้ามีผลพริกที่แสดงอาการโรคต้องเก็บออกจากแปลงให้หมด เพราะหากทิ้งไว้จะเป็นแหล่งสะสมของโรค ทำให้บางครั้งการใช้สารป้องกันกำจัดโรคพืชไม่ได้ผลเท่าที่ควร



นางสาววลวิษา ปิติมาตร์ นักวิชาการส่งเสริมการเกษตร

E-mail : phakhai08@hotmail.com โทร.035-391672 ,0881769696

จัดทำโดย : สำนักงานเกษตรอำเภอผักไห่ (กลุ่มงานอารักขาพืช)