



# ข่าวส่งเสริมการเกษตร



## สำนักงานเกษตรจังหวัดพระนครศรีอยุธยา

### เตือนภัยการระบาด แมลงบัว

ปีที่ ๑ ฉบับที่ ๑/๒๕๖๑ วันที่ ๑ กุมภาพันธ์ ๒๕๖๑

#### แมลงบัว (rice gall midge, RGM)

ชื่อวิทยาศาสตร์ : **Orseolia oryzae (Wood-Mason)** วงศ์ : **Cecidomyiidae**

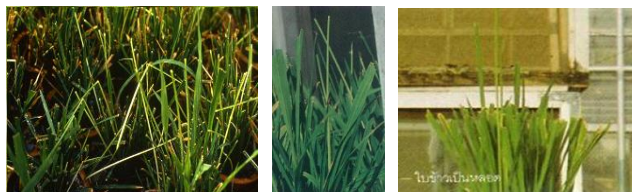
วงจรชีวิตและระยะทำลายพืช ไข่ หนอน ดักแด้ ตัวเต็มวัย



#### ลักษณะการทำลายและการระบาด

แมลงบัวจะออกเป็นตัวเต็มวัยเมื่อเริ่มฤดูฝน โดยจะอาศัยและเจริญเติบโตอยู่บนพืชอาศัยพวกข้าวป่าและหญ้าต่างๆ 1-2 ชั่วโมง จนกระทั่งเริ่มมีการปลุกข้าว ตัวเต็มวัยแมลงบัวจะเข้าแปลงนาตั้งแต่ระยะกล้า หรือช่วงระยะเวลา 25-30 วัน เพื่อวางไข่ หลังจากฟักออกตัวหนอนจะคลานลงสู่ชอกของใบยอดและกาบใบเพื่อเข้าทำลายยอดที่กำลังเจริญทำให้เกิดเป็นหลอดลักษณะคล้ายหลอดหอม หลอดจะปรากฏภายใน 1 สัปดาห์ หลังจากที่ตัวหนอนเข้าไปที่จุดเจริญของข้าว ต้นข้าวและกอข้าวที่ถูกทำลายจะมีอาการแคระแกร็น เตี้ย ลำต้นกลม มีสีเขียวเข้ม ยอดที่ถูกทำลายไม่สามารถออกรวงได้

#### ลักษณะการทำลายของแมลงบัว



#### การป้องกันกำจัด

- 1) กำจัดวัชพืชรอบแปลงนา เช่น ข้าวป่า หญ้าข้าวนก หญ้าไซ หญ้าแดง หญ้าชันกาด และหญ้านกสีชมพู ก่อนตกลำหรือหว่านข้าวเพื่อทำลายพืชอาศัยของแมลงบัว
- 2) ไม่ควรปลูกข้าวโดยวิธีหว่านหรือปักดำถี่ (ระยะปักดำ 10x15 และ 15x15 เซนติเมตร) ในพื้นที่ภาคเหนือ และภาคตะวันออกเฉียงเหนือ ที่มีการระบาดของแมลงบัวเป็นประจำ
- 3) ทำลายตัวเต็มวัยที่บินมาเล่นแสงไฟตามบ้านช่วงเวลาตั้งแต่ 19:00-21:00 น. โดยใช้ไม้ตีแมลงวัน/เครื่องดูดแมลง (สามารถขอยืมทางสำนักงานเกษตรหรือ ศพก.เครือข่ายได้ค่ะ)
- 4) ไม่ควรใช้สารฆ่าแมลงใดๆ ในการป้องกันกำจัดแมลงบัวเนื่องจากไม่ได้ผล เพราะสารเคมีจะสามารถสัมผัสตัวหนอนที่อาศัยในกราบใบได้ และยังทำลายศัตรูธรรมชาติ



นางสาววัลริษา ปิติมาตร์ นักวิชาการส่งเสริมการเกษตร : รายงาน

E-mail : phakhaio๘@hotmail.com โทร.๐๓๕-๓๙๑๖๗๒

จัดทำโดย : สำนักงานเกษตรอำเภอผักไห่ (กลุ่มงานอารักขาพืช)





# ข่าวส่งเสริมการเกษตร



## สำนักงานเกษตรจังหวัดพระนครศรีอยุธยา

### เตือนภัยการระบาด เพลี้ยไฟ

ปีที่ ๑ ฉบับที่ ๒/๒๕๖๑ วันที่ ๒๐ กุมภาพันธ์ ๒๕๖๑

เพลี้ยไฟ (rice thrips)

ชื่อวิทยาศาสตร์ : *Stenchaetothrips biformis* (Bagnall)

วงศ์ : Thripidae



เพลี้ยไฟ *Stenchaetothrips biformis* (Bagnall) เป็นแมลงจำพวกปากดูด ขนาดเล็กลำตัวยาว ประมาณ ๑-๒ มิลลิเมตร มีทั้งชนิดมีปีกและไม่มีปีก ตัวเต็มวัยมีสีดำ ตัวอ่อนสีเหลืองอ่อน ตัวเต็มวัยวางไข่ในเนื้อเยื่อของใบข้าว ตัวอ่อน มี ๒ ระยะ ระยะเวลาดังตั้งตัวอ่อนถึงตัวเต็มวัยนานประมาณ ๑๕ วัน

#### ลักษณะการทำลายและการระบาด

เพลี้ยไฟทั้งตัวอ่อนและตัวเต็มวัยจะทำลายข้าวโดยการดูดกินน้ำเลี้ยง จากใบข้าวที่ยังอ่อนโดยอาศัยอยู่ตามซอกใบ ระบาดในระยะกล้า เมื่อใบข้าวโตขึ้นใบที่ถูกทำลายปลายใบจะเหี่ยวขอบใบจะม้วนเข้าหากกลางใบและอาศัยอยู่ในใบที่ม้วนนั้น พบทำลายข้าวในระยะกล้าหรือหลังปักดำ ๒-๓ สัปดาห์ โดยเฉพาะในอากาศร้อนแห้งแล้งหรือฝนทิ้งช่วงนานติดต่อกันหรือสภาพนาข้าวที่ ขาดน้ำ ถ้าระบาดมากๆ ทำให้ต้นข้าวแห้งตายได้ทั้งแปลง



ลักษณะการทำลายของเพลี้ยไฟ



ใบข้าวที่แสดงอาการปลายใบม้วน



สภาพนาข้าวที่เพลี้ยไฟระบาดรุนแรง

**พืชอาหาร** ข้าว ข้าวสาลี ข้าวโอ๊ต ข้าวบาร์เลย์ มิลเลท ป่านลินิน หญ้าข้าวนก หญ้าไซ และหญ้าต่างๆ

#### การป้องกันกำจัด

- ๑) ดูแลแปลงข้าวระยะกล้าหรือหลังหว่าน ๗ วัน อย่าให้ขาดน้ำ
- ๒) ใช้น้ำท่วมยอดข้าวทิ้งไว้ ๑-๒ วัน เมื่อตรวจพบเพลี้ยไฟตัวเต็มวัย ๑-๓ ตัวต่อต้นในข้าวอายุ ๖-๗ วันหลังหว่าน ใช้ปุ๋ยยูเรียอัตรา ๑๐ กิโลกรัมต่อไร่ หว่านเมื่อข้าวอายุ ๑๐ วัน เพื่อเร่งการเจริญเติบโตของต้นข้าว
- ๓) ใช้สารฆ่าแมลง มาลาไธออน (มาลาโรออน ๘๓% อีซี) อัตรา ๒๐ มิลลิลิตรต่อน้ำ ๒๐ ลิตร หรือคาร์บาริล (เซฟวิน ๘๕% ดับบลิวพี) อัตรา ๒๐ กรัมต่อน้ำ ๒๐ ลิตร พ่นเมื่อพบใบข้าวม้วนมากกว่า ๕๐ เปอร์เซ็นต์ ในระยะข้าวอายุ ๑๐-๑๕ วันหลังหว่าน



นางสาววัลริษา ปิติมาตร์ นักวิชาการส่งเสริมการเกษตร : รายงาน

E-mail : phakhaio๘@hotmail.com โทร.๐๓๕-๓๙๑๖๗๒

จัดทำโดย : สำนักงานเกษตรอำเภอผักไห่ (กลุ่มงานอารักขาพืช)



### เตือนภัยการระบาด หนอนกอข้าว

ปีที่ ๑ ฉบับที่ ๓/๒๕๖๑ วันที่ ๒๑ กุมภาพันธ์ ๒๕๖๑

#### หนอนกอข้าว



หนอนกอสีขาว



หนอนกอเขียว



หนอนกอเหลือง



หนอนกอสีชมพู

#### หนอนกอข้าวสีครีม

#### หนอนกอแถบลาย

#### หนอนกอแถบลายสีม่วง

#### หนอนกอสีชมพู

หนอนกอทำลายข้าวตั้งแต่ข้าวเล็กจนถึงระยะข้าวออกรวง ในประเทศไทยมีรายงานพบ ๔ ชนิด คือ หนอนกอสีครีม หนอนกอแถบลาย หนอนกอแถบลายสีม่วง และหนอนกอสีชมพู

#### ลักษณะการทำลายและการระบาด

หนอนกอข้าวทั้ง ๔ ชนิด ทำลายข้าวลักษณะเดียวกันโดยหลังหนอนฟักจากไข่จะเจาะเข้าทำลายกาบใบก่อน ทำให้กาบใบมีสีเหลืองหรือน้ำตาล ซึ่งจะเห็นเป็นอาการซ้ำๆ เมื่อฉีกกาบใบดูจะพบตัวหนอน เมื่อหนอนโตขึ้นจะเข้ากัดกินส่วนของลำต้น ทำให้เกิดอาการใบเหี่ยวในระยะแรก ใบและยอดที่ถูกทำลายจะเหลืองในระยะต่อมา ซึ่งการทำลายในระยะข้าวแตกกอนี้ทำให้เกิดอาการ “ยอดเหี่ยว” (deadheart) ถ้าหนอนเข้าทำลายในระยะข้าวตั้งท้องหรือหลังจากข้าวออกรวงจะทำให้เมล็ดข้าวลีบทั้งรวง รวงข้าวมีสีขาวเรียกอาการนี้ว่า “ข้าวหัวหงอก” (whitehead)

หนอนกอข้าวเป็นแมลงศัตรูข้าวที่พบเป็นประจำในนาข้าว แต่มักจะไม่ทำความเสียหายข้าวลีบทั้งรวง รวงข้าวมีสีขาวเรียกอาการนี้ว่า “ข้าวหัวหงอก” (whitehead) รุนแรงเช่นเพลี้ยกระโดดสีน้ำตาล พบปริมาณมากในฤดูนาปรัง การทำลายจึงสูงกว่าฤดูนาปี ฝั่เชื้อหนอนกอข้าวจะเคลื่อนย้ายเข้าสู่แปลงนาเมื่อข้าวอายุระหว่าง ๓๐-๕๐ วัน การระบาดมากขึ้นกับสภาพแวดล้อมและฤดูกาลทำนาของสถานที่นั้นๆ สามารถเพิ่มปริมาณได้ ๒-๓ อายุขัยต่อฤดูปลูก

#### การป้องกันกำจัด

- ๑) เผาตอซังหลังการเก็บเกี่ยว ใช้น้ำท่วมและไถดินเพื่อทำลายหนอนและดักแด้ของหนอนกอข้าวที่อยู่ตามตอซัง
- ๒) ปลูกพืชอื่นเพื่อตัดวงจรชีวิตของหนอนกอข้าว ปลูกพืชหมุนเวียน
- ๓) ไม่ควรใส่ปุ๋ยไนโตรเจนมากเกินไป ทำให้ใบข้าวงามหนอนกอชอบวางไข่
- ๔) ใช้แสงไฟล่อตัวเต็มวัยและทำลาย เมื่อมีการระบาดรุนแรง
- ๕) ไม่ใช้สารฆ่าแมลงชนิดเม็ดในนาข้าว เพื่อช่วยให้ศัตรูธรรมชาติพวกแตนเบียนไข่และแตนเบียนหนอนของหนอนกอข้าว สามารถควบคุมประชากรหนอนกอข้าวได้อย่างมีประสิทธิภาพ
- ๖) เมื่อพบอาการข้าวยอดเหี่ยวในระยะข้าวอายุ ๓-๔ สัปดาห์หลังหว่าน/ปักดำในระดับ ๑๐-๑๕ เปอร์เซ็นต์ ให้ใช้สารชนิดพ่นน้ำ เช่น คลอร์ไพริฟอส (ลอร์สแบน ๒๐% อีซี) อัตรา ๘๐ มิลลิลิตรต่อน้ำ ๒๐ ลิตร พ่นให้ทั่วแปลงเพียงครั้งเดียว



นางสาววัลวิษา ปิติมาตร์ นักวิชาการส่งเสริมการเกษตร : รายงาน  
 E-mail : phakhaio๘@hotmail.com โทร.๐๓๕-๓๙๑๖๗๒  
 จัดทำโดย : สำนักงานเกษตรอำเภอผักไห่ (กลุ่มงานอารักขาพืช)





# ข่าวส่งเสริมการเกษตร



## สำนักงานเกษตรจังหวัดพระนครศรีอยุธยา

### เตือนภัยการระบาดของ โรคกาบใบแห้ง

ปีที่ ๑ ฉบับที่ ๔/๒๕๖๑ วันที่ ๒๒ กุมภาพันธ์ ๒๕๖๑

#### โรคกาบใบแห้ง (Sheath blight Disease)

พบมาก ในนาชลประทาน ภาคกลาง ภาคเหนือ และ ภาคใต้

สาเหตุ เชื้อรา Rhizoctonia solani (Thanatephorus cucumeris (Frank) Donk)

อาการ เริ่มพบโรคในระยะแตกกอ จนถึงระยะใกล้เก็บเกี่ยว ยิ่งต้นข้าวมีการแตกกอมากเท่าใด ต้นข้าวก็จะเปื่อยตเสียตกันมากขึ้น โรคก็จะเป็นรุนแรง ลักษณะแผลสีเขียวปนเทา ขนาดประมาณ ๑-๔ x ๒-๑๐ มิลลิเมตร ปรากฏตามกาบใบ ตรงบริเวณใกล้ระดับน้ำ แผลจะลุกลามขยายใหญ่ขึ้นจนมีขนาดไม่จำกัดและลุกลามขยายขึ้นถึงใบข้าว ถ้าเป็นพันธุ์ข้าวที่อ่อนแอ แผลสามารถลุกลามถึงใบธงและกาบหุ้มรวงข้าว ทำให้ใบและกาบใบเหี่ยวแห้ง ผลผลิตจะลดลงอย่างมากมาย



#### อาการโรคกาบใบแห้ง

การแพร่ระบาด เชื้อราสามารถสร้างเม็ดขยายพันธุ์ อยู่ได้นานในตอซังหรือวัชพืชในนาตามดินนา และมีชีวิตข้ามฤดูหมุนเวียนทำลายข้าวได้ตลอดฤดูกาลทำนา

#### การป้องกันกำจัด

๑. หลังเก็บเกี่ยวข้าว และเริ่มฤดูใหม่ ควรพลิกไถหน้าดิน เพื่อทำลายเม็ดขยายพันธุ์ของเชื้อราสาเหตุโรค
๒. กำจัดวัชพืชตามคันนาและแหล่งน้ำ เพื่อลดโอกาสการฟักตัวและเป็นแหล่งสะสมของเชื้อราสาเหตุโรค
๓. ใช้ชีวภัณฑ์บาซิลลัส ซับทิลิส (เชื้อแบคทีเรียปฏิปักษ์) ตามอัตราที่ระบุ
๔. ใช้สารป้องกันกำจัดเชื้อรา เช่น วาลิดามัยซิน โพรพิโคนาโซล เพนไซคูรอน (๒๕%ดับบลิวพี) หรืออิดิเฟนฟอส ตามอัตราที่ระบุโดยพ่นสารป้องกันกำจัดเชื้อรานี้ในบริเวณที่เริ่มพบโรคระบาด ไม่จำเป็นต้องพ่นทั้งแปลง เพราะโรคกาบใบแห้งจะเกิดเป็นหย่อม



นางสาววัลวิษา ปิติมาตร์ นักวิชาการส่งเสริมการเกษตร : รายงาน

E-mail : phakhaio๘@hotmail.com โทร.๐๓๕-๓๙๑๖๗๒

จัดทำโดย : สำนักงานเกษตรอำเภอฟักไถ่ (กลุ่มงานอารักขาพืช)

