

ประชาสัมพันธ์ข่าวสารส่วนราชการ ฉบับที่ 1/2564 วันที่ 4 เดือนตุลาคม 2564 ข่าว การเตือนการระบาดของโรคพืช และศัตรูพืช ในพื้นที่ทำการเกษตร

เพลี้ยไฟ Stenchaetohrips biformis (Bagnall)

เป็นแมลงจำพวกปากดูด ขนาดเล็กลำตัวยาวประมาณ 1-2 มิลลิเมตร มีทั้งชนิดมีปีกและไม่มีปีก ตัวเต็มวัยมีสีดำ ตัวอ่อนสีเหลืองอ่อน ตัวเต็มวัยวางไข่ในเนื้อเยื่อของใบข้าว ตัวอ่อน มี 2 ระยะ ระยะเวลาดังแต่ตัวอ่อนถึงตัวเต็มวัยนานประมาณ 15 วัน

ลักษณะการทำลายและการระบาด

เพลี้ยไฟทั้งตัวอ่อนและตัวเต็มวัยจะทำลายข้าวโดยการดูดกินน้ำเลี้ยง จากใบข้าวที่ยังอ่อนโดยอาศัยอยู่ตามซอกใบ ระยะกล้า เมื่อใบข้าวโตขึ้นใบที่ถูกทำลายปลายใบจะเหี่ยวขอบใบจะม้วนเข้าหากกลางใบและ อาศัยอยู่ในใบที่ม้วนนั้น พบทำลายข้าวในระยะกล้าหรือหลังปักดำ 2-3 สัปดาห์ โดยเฉพาะในอากาศร้อนแห้งแล้งหรือฝนทิ้งช่วงนานติดต่อกันหรือสภาพนาข้าวที่ขาดน้ำ ถ้าระบาดมากๆ ทำให้ต้นข้าวแห้งตายได้ทั้งแปลง

พืชอาหาร

ข้าว ข้าวสาลี ข้าวโอ๊ต ข้าวบาร์เลย์ มิลเลท ป่านลินิน หญ้าข้าวนก หญ้าไซ และหญ้าต่างๆ

การป้องกันกำจัด

1. ดูแลแปลงข้าวระยะกล้าหรือหลังหว่าน 7 วัน อย่าให้ขาดน้ำ
2. ใช้น้ำท่วมยอดข้าวทิ้งไว้ 1-2 วัน เมื่อตรวจพบเพลี้ยไฟตัวเต็มวัย 1-3 ตัวต่อต้นในข้าวอายุ 6-7 วันหลังหว่าน ใช้ปุ๋ยยูเรีย อัตรา 10 กิโลกรัมต่อไร่ หว่านเมื่อข้าวอายุ 10 วัน เพื่อเร่งการเจริญเติบโตของต้นข้าว
3. ใช้สารฆ่าแมลง มาลาไทออน อัตรา 20 มิลลิลิตรต่อน้ำ 20 ลิตร หรือคาร์บาริล อัตรา 20 กรัมต่อน้ำ 20 ลิตร พ่นเมื่อพบใบข้าวม้วนมากกว่า 50 เปอร์เซ็นต์ ในระยะข้าวอายุ 10-15 วันหลังหว่าน



ที่มา : สำนักวิจัยและพัฒนาข้าว กรมการข้าว



ประชาสัมพันธ์ข่าวสารส่วนราชการ ฉบับที่ 2/2564 วันที่ 11 เดือนตุลาคม 2564

ข่าว การเตือนการระบาดของโรคพืช และศัตรูพืช ในพื้นที่ทำการเกษตร

หนอนท่อใบข้าว *Cnaphalocrocis medinalis* (Guenee)

ตัว เต็มวัยเป็นผีเสื้อกลางคืนปีกสีน้ำตาลเหลืองมีแถบสีดำพาดที่ปลายปีก ตรงกลางปีกมีแถบสีน้ำตาลพาดขวาง 2-3 แถบ ขณะเกาะ

ใบข้าวปีกจะหุบเป็นรูปสามเหลี่ยม มักเกาะอยู่ในที่ร่มใต้ใบข้าว เพศผู้มีขนาดเล็กกว่าเพศเมียเล็กน้อย เพศเมียวางไข่เวลากลางคืนประมาณ 300 ฟองบนใบข้าว ขนาดตามแนวเส้นกลางใบและสามารถมองเห็นด้วยตาเปล่า ไข่มีลักษณะเป็นรูปจานสีขาวขุ่นเป็นกลุ่ม ประมาณ 10-12 ฟอง บางครั้งวางไข่เป็นฟองเดี่ยวๆ ระยะไข่ 4-6 วัน หนอนที่ฟักจากไข่ใหม่ๆ มีสีขาวใส หัวมีสีน้ำตาลอ่อน หนอนโตเต็มที่มีสีเขียวแถบเหลือง หัวสีน้ำตาลเข้ม หนอนโตเต็มที่จะเคลื่อนไหวยาวรวดเร็วเมื่อถูกสัมผัส หนอนมี 5-6 ระยะ ส่วนใหญ่มี 5 ระยะ หนอนวัยที่ 5 เป็นวัยที่กินใบข้าวได้มากที่สุด ระยะหนอน 15-17 วัน หนอนเข้าตักแต่ในใบข้าวที่ห่อตัวนั้น ระยะตักแต่ 4-8 วัน ตัวเต็มวัยจะหลบซ่อนบนต้นข้าวและวางไข่ชดเชยที่ชดเชยในเวลากลางวัน และจะบินหนีเมื่อถูกรบกวน

ลักษณะการทำลายและการระบาด

ผีเสื้อหนอนท่อกินข้าวจะเคลื่อนย้ายเข้าแปลงนาตั้งแต่ข้าวยังเล็กและวางไข่ที่ใบอ่อนโดยเฉพาะใบที่ 1-2 จากยอด เมื่อตัวหนอนฟักออกมาจะเจาะกินใบข้าวส่วนที่เป็นสีเขียว ทำให้เห็นเป็นแถบสีขาว มีเส้นหักการสังเคราะห์แสงลดลง หนอนจะใช้ใบเหนียวที่สกัดจากปากดึงเข้าไปกินทั้งสองด้านเข้าหากันเพื่อห่อหุ้มตัวหนอนไว้ หนอนจะทำลายใบข้าวทุกระยะการเจริญเติบโตของข้าวถ้าหนอนมีปริมาณมากจะใช้ใบข้าวหลายๆใบมาห่อหุ้มและกัดกินอยู่ภายในซึ่งปกติจะพบตัวหนอนเพียงตัวเดียวในใบห่อหุ้มนั้น ในระยะข้าวออกรวงหนอนจะทำลายใบซึ่งมีผลต่อผลผลิตเพราะทำให้ข้าวมีเมล็ดลีบ น้ำหนักลดลง หนอนท่อกินข้าวสามารถเพิ่มปริมาณได้ 2-3 อายุวัยต่อฤดูปลูกพบระบาดในนาเขตชลประทานโดยเฉพาะแปลงข้าวที่ใส่ปุ๋ยอัตราสูง หนอนใช้ใบข้าวห่อหุ้มตัวและกัดกินอยู่ภายในบริเวณที่ถูกทำลายจะเป็นทางระบายความชื้นกับเส้นกลางใบทำให้การสังเคราะห์แสงของต้นข้าวลดลง



การป้องกันกำจัด

- 1) ใบพื้นที่ที่มีการระบาดเป็นประจำควรปลูกข้าว 2 พันธุ์ขึ้นไป โดยปลูกสลับพันธุ์กันจะช่วยลดความรุนแรงของการระบาด
- 2) กำจัดพืชอาศัย เช่น หญ้าข้าวฉาบ หญ้าขนสีชมพู หญ้าปล้อง หญ้าไซ หญ้าชันกาด และข้าวป่า
- 3) ไม่ควรใช้สารฆ่าแมลงชนิดมิดและสารกลุ่มไพริทอยด์สังเคราะห์หรือสารผสมสารไพริทอยด์สังเคราะห์ ในข้าวอายุหลังกว่า 40 วัน เพราะศัตรูธรรมชาติจะถูกทำลายทำให้เกิดการระบาดของหนอนท่อกินข้าวรุนแรงได้ในระยะข้าวตั้งท้องออกรวง
- 4) เมื่อเริ่มมีการระบาดของหนอนท่อกินใบในแปลงข้าว ไม่ควรใช้ปุ๋ยไนโตรเจนเกิน 5 กิโลกรัมต่อไร่ หรือปุ๋ยยูเรียไม่เกิน 10 กิโลกรัมต่อไร่ ควรแบ่งใส่ปุ๋ยในช่วงข้าวกำลังเจริญเติบโตและลดปริมาณปุ๋ยที่ใส่ โดยปุ๋ยสูตร 16-20-0 ไร่ไม่เกิน 30 กิโลกรัมต่อไร่
- 5) เมื่อตรวจพบผีเสื้อหนอนท่อกินข้าว 4-5 ตัวต่อตารางเมตรและพบใบข้าวถูกทำลายมากกว่า 15 เปอร์เซ็นต์ในข้าวอายุ 15-40 วัน ใช้สารฆ่าแมลงประเภทดูดซึมเช่น ฟิโธนิล (แอสเซนต์ 5% เอสซี) อัตรา 30-50 มิลลิลิตรต่อไร่ น้ำ 20 ลิตร สารเบนซิลเมท (แบนคอลล 50% ดับเบิ้ลพี) อัตรา 10-20 กรัมต่อไร่ น้ำ 20 ลิตร และสารคาร์บิซัลเฟน (พอสท์ 20% อีซี) อัตรา 80-110 มิลลิลิตรต่อไร่ น้ำ 20 ลิตร เฉพาะพื้นที่ที่มีใบถูกทำลายจนเห็นรอยการกิน

หากมีข้อสงสัยสามารถสอบถามรายละเอียดเพิ่มเติมได้ที่ ศจช.ในพื้นที่ และสำนักงานเกษตรอำเภอเสนา

ประชาสัมพันธ์ข่าวสารส่วนราชการ ฉบับที่ 3/2564 วันที่ 18 เดือนตุลาคม 2564
ข่าว การเตือนการระบาดของโรคไหม้ และศัตรูพืช ในพื้นที่ทำการเกษตร

โรคไหม้ (blast disease)

โรคนี้ระบาดทั่วไป ในทุกภาคของประเทศไทย เกิดจากเชื้อราชื่อ ไพริคูลาเรีย ออไรซี (*Pyricularia oryzae*) ซึ่งเมสติดสปอร์ (conidia) ของเชื้อรานี้ แพร่กระจายไปได้โดยปลิว ไปกับลม ฉะนั้น โรคไหม้จึงแพร่กระจายไปโดยลม เมื่อเมสติดสปอร์ของเชื้อราตกลงบนส่วนต่างๆ ของต้นข้าวที่มีความชื้นสูง มันก็จะออกเป็นเส้นใยเข้าทำลาย ต้นข้าว ปกติโรคนี้จะทำให้ใบของต้นกล้าเกิดเป็นแผล รูปกลมหรือคล้ายรูปตาของคน เป็นสีเทา และบางครั้ง จะมีขอบของแผลเป็นสีน้ำตาลด้วย เมื่อใบข้าวถูกเชื้อโรค เข้าทำลายอย่างรุนแรง แต่ละใบก็จะมีแผลโรคเป็นจำนวน มาก แล้วทำให้ใบข้าวแห้งตาย ถ้าใบข้าวจำนวนมาก แห้งตายไปเพราะโรค ในที่สุดก็จะทำให้ต้นกล้าแห้งตายไปด้วย นอกจากนี้ เชื้อรายังสามารถทำให้คอรวงข้าวเน่าเป็นสีน้ำตาลแก่ ทำให้เมสติดสปอร์ ดังนั้น เชื้อรานี้สามารถทำให้ต้นข้าวเป็นโรคตั้งแต่ระยะ ต้นกล้าจนถึงออกรวง สำหรับประเทศไทย โรคนี้ รุนแรงมากในฤดูฝน ในระยะที่ต้นข้าวเป็นต้นกล้าและ กำลังออกรวง ความรุนแรงของโรคจะมีมากขึ้น ถ้าชาวนาปลูกข้าวด้วยพันธุ์ที่ไม่มีความต้านทานโรค และใส่ปุ๋ยไนโตรเจนในอัตราสูงลงในดินนา



การป้องกันและกำจัด มีหลายวิธีด้วยกันดังนี้

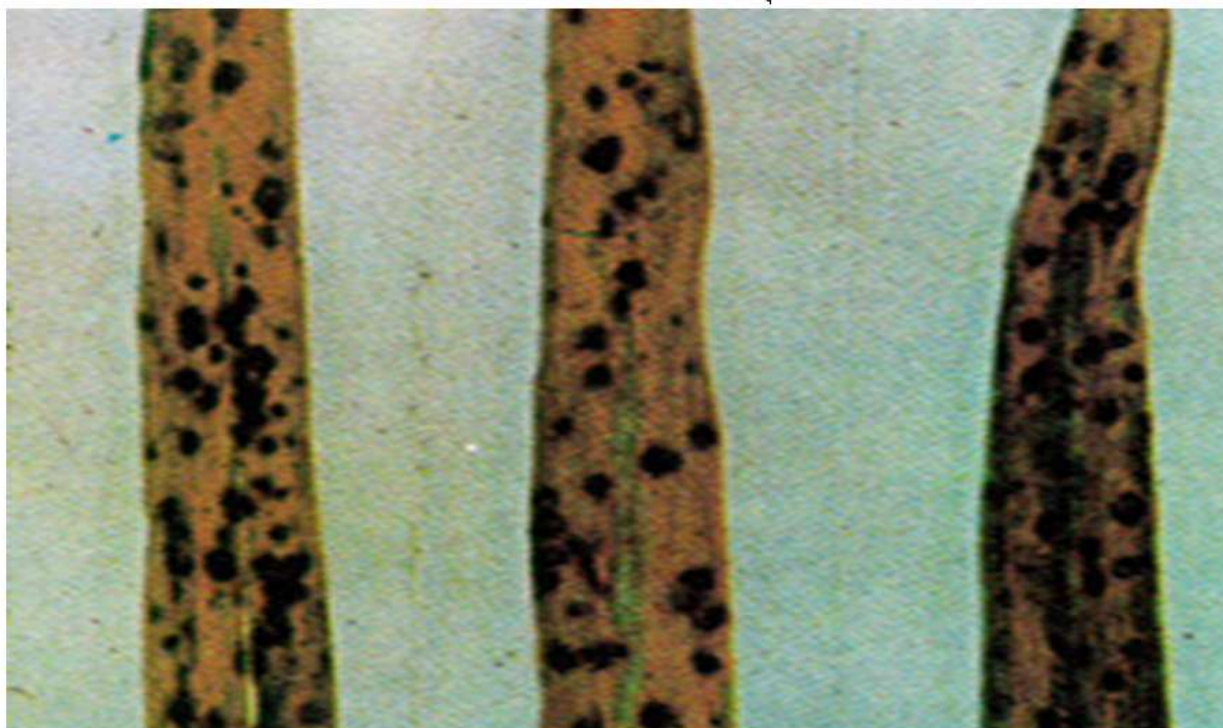
- ๑) ปลูกด้วยพันธุ์ข้าวที่มีความต้านทานโรคไหม้ เช่น พันธุ์หางยี ๗๑ กข.๖ กข. ๗ กข.๘ กข.๑๓
- ๒) ทำการตกกล้าในแปลงขนาดกว้าง ๕๐ เซนติเมตร และความยาวของแปลงขนานไปกับทิศทางลม ทั้งนี้เพื่อลดความชื้นระหว่างต้นข้าว
- ๓) ใส่ปุ๋ยไนโตรเจนในอัตราที่ไม่สูงเกินไป ทั้งนี้ ย่อมขึ้นอยู่กับระดับความต้านทานของพันธุ์ข้าว
- ๔) ใช้สารเคมีฟ่นลงบนต้นข้าว เช่น คาซุมิน (kasumin) เบนเลต (benlate) ฮิโนแซน (hinosan) ทำการฟ่นทุกๆ ๗ วัน เป็นจำนวน ๒ ครั้งก็เพียงพอ

หากมีข้อสงสัยสามารถสอบถามรายละเอียดเพิ่มเติมได้ที่ ศจช.ในพื้นที่ และสำนักงานเกษตรอำเภอเสนา

ประชาสัมพันธ์ข่าวสารส่วนราชการ ฉบับที่ 4/2564 วันที่ 26 เดือนตุลาคม 2564
ข่าว การเตือนการระบาดของโรคพืช และศัตรูพืช ในพื้นที่ทำการเกษตร

โรคใบจุดสีน้ำตาล (brown spot disease)

โรคนี้อัปรบาดรุนแรงในดินที่มีความอุดมสมบูรณ์ของดินแลว โดยเฉพาะบางท้องที่ในภาคกลางและภาคใต้ เกิด จากเชื้อราชื่อ เฮลมินโทสปอเรียม ออไรซี (*Helminthosporium oryzae*) เมล็ดสีบพันธุ์ของเชื้อรานี้ปลิวไปได้กับลม และเมื่อตกลงบนดอกข้าวหรือเมล็ดข้าวที่ยังไม่แก่ เมล็ดสีบพันธุ์ก็จะงอกเข้าทำลายเมล็ดข้าว ทำให้เมล็ดข้าวเป็นรอยต่างสีเทา นอกจากนี้ เชื้อรายัง สามารถเข้าทำลายแป้งของเมล็ดด้วย ดังนั้น เมล็ดข้าวที่ถูกเชื้อราเข้าทำลาย จะมีคุณภาพไม่ดี น้ำหนักเบา เอาไปสีจะหักมาก เชื้อราจะติดอยู่กับเมล็ดข้าว จนถึงเวลาตกกล้า เมื่อเอาเมล็ดที่มีเชื้อราไปตกกล้า เชื้อที่ติดมาก็จะเจริญเติบโต และขยายพันธุ์ แล้วเข้าทำลายต้นกล้า ทำให้ใบของต้นกล้ามีจุดสีน้ำตาลคล้ายรูปไข่ ขนาดกว้างยาวของจุดประมาณ ๑x๒ มิลลิเมตร นอกจากนี้ เชื้อโรคยังสามารถทำให้ต้นข้าวในระยะแตกกอ และออกรวง มีจุดดังกล่าวที่ใบด้วย ดังนั้น เชื้อราจึงแพร่กระจายไปได้โดยเมล็ดพันธุ์ และปลิวไปกับลม



การป้องกันและกำจัด ทำการป้องกันกำจัดโรค ใบจุดสีน้ำตาลได้โดยวิธีต่างๆ ดังนี้

- ๑) ปลุกด้วยพันธุ์ที่ต้านทาน เช่น พันธุ์ กข.๑ กข.๒ กข.๖. กข.๘ กำผาย ๑๕ นางพญา ๗๐
- ๒) ใช้สารเคมีคลุกเมล็ดก่อนปลูก เช่น การคลุก เมล็ดพันธุ์ด้วยยาซีรีแซน (**ceresan**) หรือไดเทนเอ็ม ๔๕ หรือเบนเล

หากมีข้อสงสัยสามารถสอบถามรายละเอียดเพิ่มเติมได้ที่ ศจช.ในพื้นที่ และสำนักงานเกษตรอำเภอเสนา