



ข่าวประชาสัมพันธ์
สำนักงานเกษตรจังหวัดพระนครศรีอยุธยา
Ayutthaya Provincial Agricultural Extension Office

ประชุมจัดเตรียมงานวันถ่ายทอดเทคโนโลยี เพื่อเริ่มต้นฤดูกาลผลิตใหม่
(Field day) ปี ๒๕๖๖



วันที่ ๑ มีนาคม ๒๕๖๖ นางสาวณีย์ พูลรัมย์ เกษตรอำเภอกำแพงแสน พร้อมเจ้าหน้าที่สำนักงานเกษตรอำเภอกำแพงแสน ประชุมจัดเตรียมงานวันถ่ายทอดเทคโนโลยี เพื่อเริ่มต้นฤดูกาลผลิตใหม่ (Field day) ร่วมกับ นายกองค้การบริหารส่วนตำบลศาลาลอย และผู้นำชุมชน เพื่อชี้แจงรายละเอียดการจัดงานให้กับผู้เข้าร่วมประชุมได้รับทราบและร่วมกันดำเนินการต่อไป ณ ห้องประชุมองค์การบริหารส่วนตำบลศาลาลอย อำเภอกำแพงแสน จังหวัดพระนครศรีอยุธยา



สวอ.เกษตรจังหวัด พระนครศรีอยุธยา



<http://www.ayutthaya.doae.go.th>



035-336560





ข้าประชาสัมพันธ์ สำนักงานเกษตรจังหวัดพระนครศรีอยุธยา

Ayutthaya Provincial Agricultural Extension Office

กิจกรรม ๕ ส.



วันที่ ๑๖ มีนาคม ๒๕๖๖ นางเสาวณี ยุกเนียม เกษตรอำเภอลำหน้าเรือ พร้อมเจ้าหน้าที่สำนักงานเกษตรอำเภอลำหน้าเรือ ร่วมดำเนินกิจกรรม ๕ ส. เพื่อทำความสะอาดบริเวณภายในสำนักงานให้สะอาด เป็นระเบียบเรียบร้อย เพื่อสร้างภูมิทัศน์ให้น่าอยู่แก่สำนักงานและผู้ใช้บริการราชการ ณ บริเวณสำนักงานเกษตรอำเภอลำหน้าเรือ จังหวัดพระนครศรีอยุธยา



www.facebook.com/พระนครศรีอยุธยา



http://www.ayutthaya.doe.go.th



035-336560





ประชุมหัวหน้าส่วนราชการประจำอำเภอ ครั้งที่ ๓/๒๕๖๖



วันที่ ๓ มีนาคม ๒๕๖๖ นางสาวณิย์ พูลรัมย์ เกษตรอำเภอท่าเรือ เข้าร่วมประชุมหัวหน้าส่วนราชการประจำอำเภอ ครั้งที่ ๓/๒๕๖๖ โดยมีนายวิชาญ น้อยโต นายอำเภอท่าเรือ เป็นประธานในที่ประชุม โดยมีวาระการประชุม ดังนี้ สรุปรายงานเรื่องที่รับร้องเรียน ร้องทุกข์ประจำปีงบประมาณ ๒๕๖๖ ประชาสัมพันธ์เชิญชวนเข้าร่วมบริจาคโลหิต การจัดทำแผนพัฒนาอำเภอ และโครงการขับเคลื่อนการเกษตรระดับหมู่บ้านสู่การผลิตสินค้าเกษตรมูลค่าสูง ฯลฯ ทั้งนี้ได้ร่วมแจ้งกิจกรรมการจัดงานวันถ่ายทอดเทคโนโลยี เพื่อเริ่มต้นฤดูกาลผลิตใหม่ ปี ๒๕๖๖ ในวันที่ ๘ มีนาคม ๒๕๖๖ ให้กับหัวหน้าส่วนราชการได้รับทราบต่อไป ณ ห้องประชุมที่ว่าการอำเภอท่าเรือ ชั้น ๒ จังหวัดพระนครศรีอยุธยา





งานวันถ่ายทอดเทคโนโลยีเพื่อเริ่มต้นฤดูกาลผลิตใหม่ (Field Day) ปี ๒๕๖๖



วันที่ ๘ มีนาคม ๒๕๖๖ นายสารณิธี กุลละวณิชย์ เกษตรจังหวัดพระนครศรีอยุธยา พร้อมเจ้าหน้าที่สำนักงานเกษตรจังหวัดพระนครศรีอยุธยา พร้อมด้วยนางสาวภาศิณีวรรณ บุญชูงาม ร่วมจัดงานวันถ่ายทอดเทคโนโลยีเพื่อเริ่มต้นฤดูกาลผลิตใหม่ (Field Day) ปี ๒๕๖๖ เพื่อเป็นการเตรียมความพร้อมให้แก่เกษตรกรก่อนเริ่มต้นฤดูกาลผลิต โดยมีนายวิชาญ นิตยโค นายอำเภอท่าเรือ เป็นประธานในพิธี โดยมีการถ่ายทอดความรู้ จำนวน ๓ ฐาน ได้แก่ ฐานเรียนรู้การทำปุ๋ยหมักเพื่อลดต้นทุนการผลิต ฐานการผลิตและใช้สารชีวภัณฑ์ และฐานการใช้สารชีวภัณฑ์ โดยมีเกษตรกรเข้าร่วม ๓๐ ราย ณ ศูนย์เรียนรู้การเพิ่มประสิทธิภาพการผลิตสินค้าเกษตร (ศพก.เคเรือท่าเรือ) ตำบลศาลาลง อำเภوتاเรือ จังหวัดพระนครศรีอยุธยา





ข่าวประชาสัมพันธ์ สำนักงานเกษตรจังหวัดพระนครศรีอยุธยา

Suphachulalongkornrajavidyalaya Provincial Agricultural Extension Office

เตรียมความพร้อมการประกวดคัดเลือกกลุ่มแม่บ้านเกษตรกรดีเด่น
ระดับเขต



วันที่ ๙ มีนาคม ๒๕๖๖

นางสาวณิชา พูลรัมย์ เกษตรอำเภอท่าเรือ นายสหรัฐละชัย สดฤดาชา นักวิชาการส่งเสริมการเกษตรปฏิบัติการ สำนักงานเกษตรอำเภอท่าเรือ ร่วมกับหัวหน้ากลุ่มส่งเสริมและพัฒนาเกษตรกร (นายทีพัฒน์ จันทร์หา) และเจ้าหน้าที่จากสำนักงานเกษตรจังหวัดพระนครศรีอยุธยา ลงพื้นที่เตรียมความพร้อมการประกวดคัดเลือกกลุ่มแม่บ้านเกษตรกรดีเด่นระดับเขต เพื่อยกระดับรายได้และคุณภาพชีวิตของครัวเรือนและชุมชนให้ดีขึ้น เป็นการเผยแพร่ผลงานความสำเร็จสู่สาธารณชนและใช้เป็นแนวทางในการขยายผลการส่งเสริมการเกษตรต่อไป ณ กลุ่มแม่บ้านเกษตรกรบ้านร่มเกล้ากม.๘สามัคคี หมู่ที่ ๙ ตำบลบ้านร่ม อำเภอท่าเรือ จังหวัดพระนครศรีอยุธยา



www.เกษตรจังหวัดพระนครศรีอยุธยา



<http://www.ayutthaya-doe.go.th>



035-325160





จัดการประชุมโครงการขับเคลื่อนการเกษตรระดับหมู่บ้าน สู่การผลิตสินค้าเกษตรมูลค่าสูง



วันที่ ๑๐ มีนาคม ๒๕๖๖ นางสาวณีย์ ชูลรัมย์ เกษตรอำเภอท่าเรือ พร้อมเจ้าหน้าที่สำนักงานเกษตรอำเภอท่าเรือ และคณะทำงานโครงการขับเคลื่อนการเกษตรระดับหมู่บ้านสู่การผลิตสินค้าเกษตรมูลค่าสูงอำเภอท่าเรือ ร่วมกันจัดเวทีการประชุม โดยมีการดำเนินการคัดเลือกอาสาสมัครเกษตรหมู่บ้าน (เกษตรมูลค่าสูง) การจัดทำแผนงานโครงการด้านการเกษตรฯ และการจัดทำแผนพัฒนาการเกษตรระดับหมู่บ้านขึ้น ณ บ้านใหม่พัฒนา หมู่ที่ ๓ ตำบลท่าหลวง อำเภอท่าเรือ จังหวัดพระนครศรีอยุธยา





โครงการอำเภอบำบัดทุกข์ บำรุงสุข แบบบูรณาการอย่างยั่งยืน รุ่นที่ ๘

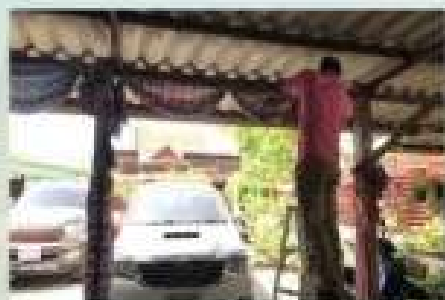


วันที่ ๓๓ มีนาคม ๒๕๖๖ นางสาวณีย์ พูลแยม เกษตรอำเภอท่าเรือ มอบหมายให้นายอดิศักดิ์ เข็มสุวรรณ นักวิชาการส่งเสริมการเกษตร สำนักงานเกษตรอำเภอท่าเรือ เข้าร่วมการสัมมนา โครงการอำเภอบำบัดทุกข์ บำรุงสุข แบบบูรณาการอย่างยั่งยืน รุ่นที่ ๘ ระหว่างวันที่ ๓๓-๓๗ มีนาคม ๒๕๖๖ ณ ศูนย์ศึกษาและพัฒนาชุมชน ๑๑ แห่ง ตำบลสาริกา อำเภอเมือง จังหวัดนครนายก





ลงพื้นที่ติดตามเยี่ยมเยียนกลุ่มแม่บ้านเกษตรกรบ้านร่วมพักมิดชิดสามัคคี



วันที่ ๑๔ มีนาคม ๒๕๖๖ นางสาวณิชา พูลแก้ว เกษตรอำเภอกำแพงแสน พร้อมเจ้าหน้าที่สำนักงานเกษตรอำเภอกำแพงแสน ลงพื้นที่ติดตามเยี่ยมเยียนกลุ่มแม่บ้านเกษตรกร บ้านร่วมพักมิดชิดสามัคคี โดยขอทราบผลการดำเนินงานในปัจจุบันและเตรียมความพร้อมสำหรับการคัดเลือกสถาบันเกษตรกรดีเด่น ระดับเขต ปี ๒๕๖๖ ประเภทกลุ่มแม่บ้านเกษตรกร ในวันที่พุธที่ ๑๕ มีนาคม ๒๕๖๖ นี้ ณ ที่ตั้งกลุ่มแม่บ้านเกษตรกรบ้านร่วมพักมิดชิดสามัคคี ตำบลบ้านร่วม อำเภอกำแพงแสน จังหวัดพระนครศรีอยุธยา





ข่าวประชาสัมพันธ์ สำนักงานเกษตรจังหวัดพระนครศรีอยุธยา

Suphachulalongkornrajavidyalaya Provincial Agricultural Extension Office

ให้การต้อนรับคณะกรรมการผู้ตรวจประเมินผลงาน การประกวดสถาบันเกษตรกรดีเด่น ระดับเขต ปี ๒๕๖๖

“ประเภทกลุ่มแม่บ้านเกษตรกร”



วันที่ ๑๕ มีนาคม ๒๕๖๖ นางสาวณิรมิ์ ชูกลิ่นนิม เกษตรอำเภอลำหน้าเรือ พร้อมเจ้าหน้าที่สำนักงานเกษตรอำเภอลำหน้าเรือ ให้การต้อนรับคณะกรรมการผู้ตรวจประเมินผลงานการประกวดสถาบันเกษตรกรดีเด่น ระดับเขต ประจำปี ๒๕๖๖ จากสำนักงานส่งเสริมและพัฒนาการเกษตรที่ ๑ จังหวัดชัยนาท โดยกลุ่มแม่บ้านเกษตรกรบ้านร่มเกล้าพัฒนาสามัคคี ได้รับการคัดเลือกจากคณะกรรมการระดับเขต ให้เข้าร่วมประกวดในสาขาของกลุ่มแม่บ้านเกษตรกรที่สนใจในครั้งนี้ โดยคณะกรรมการได้ดำเนินการซักถามตามประเด็นต่างๆและเยี่ยมชมกิจกรรมการดำเนินงานของศูนย์เพื่อศึกษารายงานและคัดเลือกในระดับประเทศต่อไป ณ ที่ตั้งกลุ่มแม่บ้านเกษตรกรบ้านร่มเกล้าพัฒนาสามัคคี หมู่ ๓ ตำบลบ้านร่มเกล้า อำเภอลำหน้าเรือ จังหวัดพระนครศรีอยุธยา



fb.com/เกษตรจังหวัดพระนครศรีอยุธยา



http://www.su-phayay-doeae.go.th



035-325560





ข่าวประชาสัมพันธ์

สำนักงานเกษตรจังหวัดพระนครศรีอยุธยา

Ayutthaya Provincial Agricultural Extension Office

ติดตามเยี่ยมชมร้านค้าของ วิสาหกิจชุมชนกษณากพลัส



วันที่ ๑๗ มีนาคม ๒๕๖๖ นางสาวยศวี ชูชมรัมย์ เกษตรอำเภอเสนา เขตพื้นที่ติดตามเยี่ยมชมร้านค้าของวิสาหกิจชุมชนกษณากพลัส จังหวัดพระนครศรีอยุธยา นำผลไม้เพื่อสุขภาพ เสาวรส อะโวคาโด และสตรอเบอร์รี่ปีนแก้ว ๓๖ และ อะโวคาโดสีฟ้า ๒๖ บาท ส่งออก โดยได้รับการแนะนำจากนางสาวกษณากพลัสจังหวัดพระนครศรีอยุธยา ในทุกวันศุกร์ ซึ่งทำให้ความสนใจและอุดหนุนจำนวนมาก และขอเป็นที่น่าสนใจ ๒ ศาลากลางจังหวัดพระนครศรีอยุธยา



www.เกษตรจังหวัดพระนครศรีอยุธยา



<http://www.ayutthaya.doe.go.th>



036-336560





ข่าวประชาสัมพันธ์
สำนักงานเกษตรจังหวัดพระนครศรีอยุธยา

Ayutthaya Provincial Agricultural Extension Office

“ติดตามเยี่ยมเยียนเกษตรกรที่สนใจการทำเกษตรปลอดภัย”



วันที่ ๒๐ มีนาคม ๒๕๖๖ นางเสาวณี พูลรัมย์ เกษตรอำเภอท่าเรือ และนายสหัสชะชัย ฮอดดาชา นักวิชาการส่งเสริมการเกษตรปฏิบัติการ สำนักงานเกษตรอำเภอท่าเรือ ลงพื้นที่ติดตามเยี่ยมเยียนติดตามเยี่ยมเยียนเกษตรกรที่สนใจการทำเกษตรปลอดภัย ประชาสัมพันธ์ในเรื่องการขึ้นทะเบียนและปรับปรุงทะเบียนเกษตรกรให้แก่เกษตรกรได้รับทราบ และให้คำแนะนำด้านกระบวนการผลิตพืชตามมาตรฐานสินค้าเกษตรปลอดภัย (GAP) ให้เกษตรกรได้ปฏิบัติต่อไป ณ สวนคุณตาควัคุณยาย หมู่ที่ ๕ ตำบลบ้านร่อม อำเภอท่าเรือ จังหวัดพระนครศรีอยุธยา



สวอ.เกษตรจังหวัด พระนครศรีอยุธยา



<http://www.ayutthaya.doae.go.th>



035-336560





ข่าวประชาสัมพันธ์
สำนักงานเกษตรจังหวัดพระนครศรีอยุธยา

Suphachulalongkornrajavidyalaya Agricultural Extension Office

จัดประชุมสำนักงานเกษตรอำเภอประจำเดือนมีนาคม (DM)



วันที่ ๙ มีนาคม ๒๕๖๖ นางเสาวนีย์ ชูกลิ่น เกษตรอำเภอ พร้อมด้วยเจ้าหน้าที่สำนักงานเกษตรอำเภอดำเรือ จัดประชุมสำนักงานเกษตรอำเภอประจำเดือนมีนาคม (District Monthly Meeting) โดยมีวาระการประชุมเพื่อติดตามแผนผลการเบิกจ่ายงบประมาณประจำอำเภอ เสร็จสิ้นการเบิกจ่ายงบประมาณ ประจำงวดประมาณ ๓.๒๕๖๖ ติดตามผลการดำเนินงานโครงการ และการใช้กิจกรรมต่างๆ ของเดือนมีนาคม



ศูนย์เกษตรจังหวัด พระนครศรีอยุธยา



http://www.ayutthaya-doe.go.th



025-325600





ข่าวประชาสัมพันธ์
สำนักงานเกษตรจังหวัดพระนครศรีอยุธยา
Ayutthaya Provincial Agricultural Extension Office

ร่วมการประชุมคลินิกไอที (Clinic IT)
ประจำปีงบประมาณ พ.ศ. ๒๕๖๖ ครั้งที่ ๒



วันที่ ๑๓ มีนาคม ๒๕๖๖ นางสาวณีย์ พูลรัมย์ เกษตรอำเภอกำแพงแสน มอบหมายให้นางสาว นพวรรณ แววลัมพันธ์ นักวิชาการส่งเสริมการเกษตรปฏิบัติการ สำนักงานเกษตรอำเภอกำแพงแสน เข้าร่วมการประชุมคลินิกไอที (Clinic IT) ประจำปีงบประมาณ พ.ศ. ๒๕๖๖ ครั้งที่ ๒ ผ่านระบบออนไลน์ Zoom Meeting โดยหัวข้อการแลกเปลี่ยนเรียนรู้ ดังนี้ การติดตามการคืนเงิน สตง. การวาดผังแปลงกิจกรรม (Geoplot) ณ สำนักงานเกษตรอำเภอกำแพงแสน จังหวัดพระนครศรีอยุธยา



สวอ.เกษตรจังหวัด พระนครศรีอยุธยา



<http://www.ayutthaya.doae.go.th>



035-336560





สำนักงานเกษตรจังหวัดพระนครศรีอยุธยา

Ayutthaya Provincial Agricultural Extension Office

จัดประชุมสำนักงานเกษตรอำเภอท่าเรือ ประจำสัปดาห์ (WM)



วันที่ ๑๔ มีนาคม ๒๕๖๖ นางสาวณิชา ชูถนวัฒน์ เกษตรอำเภอท่าเรือ พร้อมเจ้าหน้าที่สำนักงานเกษตรอำเภอท่าเรือ โดยมีวาระการประชุม เพื่อติดตามการดำเนินงานโครงการส่งเสริมในเดือนมีนาคม แลกเปลี่ยนเรียนรู้กับประมาณประจำอำเภอ และการจัดกิจกรรมต่างๆของเดือนมีนาคม ณ สำนักงานเกษตรอำเภอท่าเรือ จังหวัดพระนครศรีอยุธยา



www.เกษตรจังหวัดพระนครศรีอยุธยา



<http://www.ayutthaya.doe.go.th>



036-336550





ข่าวประชาสัมพันธ์ สำนักงานเกษตรจังหวัดพระนครศรีอยุธยา

Ayutthaya Provincial Agricultural Extension Office

ติดตามสถานการณ์การปลูกพืชในพื้นที่ ร่วมกับอภม.ในพื้นที่ตำบลศาลาลอย



วันที่ ๑๗ มีนาคม ๒๕๖๖ นางสาวณิชา พูลรัมย์ เกษตรอำเภอท่าเรือ มอบหมายให้นางสาวนพวรรณ แววสัมพันธ์ นักวิชาการส่งเสริมการเกษตรปฏิบัติการ สำนักงานเกษตรอำเภอท่าเรือ ร่วมกับ อาสาสมัครเกษตรหมู่บ้านหมู่ที่ ๑๒ ตำบลศาลาลอย ลงพื้นที่ติดตามลงพื้นที่ติดตามสถานการณ์การปลูกพืชในพื้นที่หมู่ที่ ๑๗,๑๒,๑๔ ตำบลศาลาลอย พบว่า ในปัจจุบันทางชลประทานได้ดำเนินซ่อมแซมคลองส่งน้ำ ๒๔ ขวา ทำให้เกษตรกรในพื้นที่นี้สามารถเพาะปลูกข้าวนาปรังในช่วงนี้ เกษตรกรในพื้นที่ส่วนใหญ่มีการเพาะปลูกพืชผักไว้บริเวณบ้านสำหรับบริโภคภายในครัวเรือนและส่งขายตลาดภายในชุมชน โดยพืชผักส่วนใหญ่ที่พบ คือ ชะอม พริก กระเพรา มะเขือ ถั่วฝักยาว ต้นหอม พื้นที่รวมประมาณ ๖ ไร่ และไม้ผล (กล้วย มะนาว มะละกอ) ประมาณ ๒ ไร่ พืชไร่ (ข้าวโพดเลี้ยงสัตว์) ๑๖ ไร่ ไม้ประดับ (พุท พุดต่าง โขศเก้าชั้น ทมาทเหลือง) ๒ ไร่ ณ หมู่ที่ ๑๗,๑๒,๑๔ ตำบลศาลาลอย อำเภอท่าเรือ จังหวัดพระนครศรีอยุธยา



สวอ.เกษตรจังหวัด พระนครศรีอยุธยา



<http://www.ayutthaya.doae.go.th>



035-336560





ข่าวประชาสัมพันธ์ สำนักงานเกษตรจังหวัดพระนครศรีอยุธยา

Ayutthaya Provincial Agricultural Extension Office

ติดตามเยี่ยมเยียนเกษตรกรผู้เข้าร่วมโครงการเกษตรทฤษฎีใหม่



วันที่ ๑๑ มีนาคม ๒๕๖๖ นางสาวณิษฐ์ พูลรัมย์ เกษตรอำเภอบางบาล มอบหมายให้นางสาวพรพรรณ แวสสัมพันธ์ นักวิชาการส่งเสริมการเกษตรปฏิบัติการ สำนักงานเกษตรอำเภอบางบาล ลงพื้นที่ติดตาม เยี่ยมเยียนเกษตรกรผู้เข้าร่วมโครงการเกษตรทฤษฎีใหม่ฯ นางสาวมาลากุล เขียวทอง เกษตรกรผู้ปลูกพืชผัก (คะน้า ชะอม กระเพรา ถั่วฝักยาว บวบ) และไม้ผล กล้าย อินทผลัม เลียงปลา และได้ยื่นขอรับรองมาตรฐาน GAPพืชชะอม โดยสอบถามในเรื่องการบริการตรวจประเมินจาก ศวท.๕ จังหวัดชัยนาท ในรอบที่ ๒ พบว่า พื้นที่และการปฏิบัติต่างๆตามหลักเกณฑ์ เรื่อง การปฏิบัติทางการเกษตรที่ดีสำหรับพืชอาหารหรือ GAP พืชอาหารของเกษตรกร ถูกต้องตามหลักเกณฑ์ และเจ้าหน้าที่แจ้งรายละเอียดการดำเนินการในขั้นตอนต่อไป ทั้งนี้ ได้ร่วมประชาสัมพันธ์ในเรื่องการขึ้นทะเบียนและปรับปรุงทะเบียนเกษตรกรให้แก่เกษตรกรได้รับทราบ และดำเนินการปรับปรุงทะเบียนเกษตรกรให้เป็นปัจจุบันต่อไป ณ หมู่ที่ ๑๒ ตำบลศาลาลอย อำเภอบางบาล จังหวัดพระนครศรีอยุธยา



สวอ.เกษตรจังหวัด พระนครศรีอยุธยา



<http://www.ayutthaya.doae.go.th>



035-336560





ข่าวประชาสัมพันธ์ สำนักงานเกษตรจังหวัดพระนครศรีอยุธยา

Ayutthaya Provincial Agricultural Extension Office

จัดประชุมและคัดเลือกอาสาสมัครเกษตรหมู่บ้าน (อกม.)



วันที่ ๑๗ มีนาคม ๒๕๖๖ นางสาวณีย์ พูลรัมย์ เกษตรอำเภอท่าเรือ มอบหมายให้นายสหัฐพะชัย ฮตฤาชา นักวิชาการส่งเสริมการเกษตรปฏิบัติการ สำนักงานเกษตรอำเภอท่าเรือ จัดประชุมและคัดเลือกอาสาสมัครเกษตรหมู่บ้าน (อกม.) พร้อมทั้งแต่งตั้งคณะกรรมการอาสาสมัครเกษตรตำบล (อกษต.) ประจำตำบลท่าเจ้าสนุกและตำบลบ้านร่อม เพื่อสร้างความเข้มแข็งของเครือข่ายอาสาสมัครเกษตรในพื้นที่และมีส่วนร่วมกันภายในตำบล โดยมีเกษตรหมู่บ้าน(กม)และอาสาสมัครเกษตร(อกม) ในการประสานงานด้านการเกษตรข้อมูลการส่งเสริมการเกษตรภายในชุมชน มีผู้เข้าร่วมประชุมจำนวน ๑๘ ราย ณ องค์การบริหารส่วนตำบลท่าเจ้าสนุก และองค์การบริหารส่วนตำบลบ้านร่อม อำเภอท่าเรือ จังหวัดพระนครศรีอยุธยา



สบอ.เกษตรจังหวัด พระนครศรีอยุธยา



<http://www.ayutthaya.doae.go.th>



035-336560





ข่าวประชาสัมพันธ์
สำนักงานเกษตรจังหวัดพระนครศรีอยุธยา

Ayutthaya Provincial Agricultural Extension Office

“ประชุมเจ้าหน้าที่สำนักงานเกษตรอำเภอประจำสัปดาห์”
(Weekly Meeting : WM)



วันที่ ๒๐ มีนาคม ๒๕๖๖ นางสาวณีย์ พูลรัมย์ เกษตรอำเภอท่าเรือ พร้อมเจ้าหน้าที่สำนักงานเกษตรอำเภอท่าเรือ ร่วมประชุมประจำสัปดาห์ (Weekly Meeting : WM) เพื่อวางแผนการปฏิบัติงานประจำสัปดาห์และสอบถามปัญหา อุปสรรค และร่วมกันหาแนวทางการแก้ไขปัญหาในการดำเนินการ ณ สำนักงานเกษตรอำเภอท่าเรือ จังหวัดพระนครศรีอยุธยา



สวอ.เกษตรจังหวัด พระนครศรีอยุธยา



<http://www.ayutthaya.doae.go.th>



035-336960





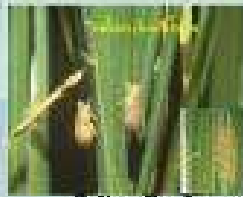
สำนักงานเกษตรจังหวัดพระนครศรีอยุธยา

Amphur Provincial Agricultural Extension Office

สำนักงานส่งเสริม

วันที่ ๓๑ มีนาคม ๒๕๖๖

เตือนภัย เพลี้ยกระโดดสีน้ำตาล



ต่อผู้กระโดดสีน้ำตาล (*Nilaparvata lugens* (Stål)) เป็นแมลงจำพวก
ปากดูด ศัตรูสำคัญของข้าว ศัตรูสีน้ำตาลแดงสีน้ำตาลปนดำ มีรูปร่าง ๒
ข้างและ คือ ชนิดปีกยาว (nonalate form) และชนิดปีกสั้น
(alate form) ชนิดปีกยาวสามารถเคลื่อนย้ายและแพร่พันธุ์ในระยะเวลา

ได้รวดเร็วมาก โดยอาศัยกระแสน้ำช่วย ศัตรูชนิดปีกยาวจะวางไข่เป็นกลุ่ม ไข่กลุ่มใหญ่วางไข่ที่ก้นใบข้าว
หรือที่บริเวณโคนใบ โดยวางไข่เป็นกลุ่ม ไข่กลุ่มแรกวางบนหิ้งจากใบก้นใบข้าว บริเวณที่วางไข่จะมีรอยกัดเป็น
รูที่ขนาด ๑ มิลลิเมตร รูปร่างกลมโค้งคล้ายปากหอยมีสีน้ำตาลปนดำ ศัตรูชนิดนี้ จะวางไข่ครั้งละ ๑๐-
๑๐๗ ไข่ ศัตรูชนิดปีกยาวจะวางไข่ในปริมาณที่มาก ๕-๕๕ มิลลิเมตร วางไข่ประมาณ ๑๐๐ ฟอง ไข่ชนิดนี้ขนาด
๓.๕-๕ มิลลิเมตร อนุบาลไข่ชนิดนี้ในภาชนะได้ประมาณ ๓-๖ ฟอง ศัตรูชนิดนี้ใช้เวลาประมาณ ๖ วันฟักตัว ใน
พื้นที่ปลูกปลูกข้าวต่อไร่กระโดดสีน้ำตาลสามารถเพิ่มปริมาณได้ ๖-๓ ซ้ำสุก (ดูรายละเอียด)

ลักษณะการทำความเสียหายและการระบาด

เพลี้ยกระโดดสีน้ำตาลที่ตัวอ่อนและตัวเต็มวัย ทำความเสียหายต่อพืชกินน้ำเลี้ยงจากพืชที่มันกัด
ทำลายบริเวณโคนต้นข้าวระดับหนึ่งขึ้นมาทำให้ต้นข้าวมีอาการใบดกต้นแห้งตายและผลผลิตลดลงกว่าร้อยละ ๕๐
ผลผลิตลดลง มีลักษณะ ใบมีจุดจุดด่าง ใบไหม้ใบไหม้ตาย ใบไหม้ใบไหม้ตาย ผลผลิตลดลงประมาณ ๓๐-๕๐
กับข้าวสุกตั้งแต่ ๒-๓ (ดูรายละเอียด) ของเพลี้ยกระโดดสีน้ำตาลในนาข้าวที่ระบาดมา ศัตรูชนิดนี้จะวางไข่ที่
บริเวณโคนข้าวหรือบนต้นข้าวและมีการขึ้นบนข้าวที่มีเพลี้ยกระโดดสีน้ำตาลอยู่เป็นจำนวนมากซึ่งตัวอ่อน
ตัวเต็มวัยจะวางไข่ที่ต้นข้าวที่โตเต็มที่ มีลักษณะความเสียหายที่ต้นข้าวที่มีต้นข้าวและต้นข้าวที่มีต้นข้าว
ปลายใบไหม้ ต้นข้าวตาย และตายโดยสมบูรณ์



www.facebook.com/psu.psu50999



http://www.yuthaya.doe.go.th



036-336550





ข่าวประชาสัมพันธ์ สำนักงานเกษตรจังหวัดพระนครศรีอยุธยา

Ayutthaya Provincial Agricultural Extension Office

วันที่ ๒๐ มีนาคม ๒๕๖๒

โรคไหม้ในข้าว



ระยะกล้า ใบมีแผล จุดสีน้ำตาลคล้ายจุดด่าง มีสีเทาอยู่ตรงกลางและ ความกว้างของแผลประมาณ ๒-๕ มิลลิเมตร และความยาวประมาณ ๕๐-๕๕ มิลลิเมตร แผลสามารถขลุ่ยลูกอมและกระดากที่ใบบริเวณนี้ ถ้าโรครุนแรงกล้าข้าวจะแห้งตาย การผลิตข้าวโพ่งมีมากขึ้น

ระยะแตกกอ ขาข้าวพบได้ทั้ง ร้อยช่อของใบ และข้อของช่อลำต้น พบแผลและรอยกัดที่ข้อใบระยะกล้า แผลลุกลามติดต่อกันได้ทั้งบริเวณข้อและ ใบจะมีลักษณะคล้ายสีน้ำตาลดำ และข้าวหลุดจากใบในขณะ

ระยะออกรวง โรคข้อช่อดรวง หรือ โรคปากช่อดรวง ถ้าข้าวตั้งจะเริ่มไม่รวง เมื่อถูกเชื้อราเข้าทำลาย จนถึงขั้นแตกแต่ถ้าเป็นโรคของรวงข้าวแก่ใกล้เก็บเกี่ยว จะปรากฏรอยแผลที่ข้าวมีตาช่อบริเวณช่อดรวง ทำให้ปลอกหุ้มรวง รวงข้าวร่วงหล่นเสียหาย

การแพร่ระบาด พบทั้งแปลงที่ต้นข้าวหนาแน่น ทำให้จับย่น ถ้าใส่ปุ๋ยป๋มมีตรงสูงและมีสภาพแห้งในขณะออกวัน และขึ้นวัดในขณะออกวัน นำค้ำข้าวมากมีจนสายกว่า ๖ โมง ถ้าอากาศร้อนทำมีน อุณหภูมิประมาณ ๒๖-๓๕ องศาเซลเซียส จะทำให้โรคแพร่กระจายได้ดี

การป้องกันกำจัด

- ☛ ใช้พันธุ์ข้าวที่ต้านทานโรคไหม้ เช่น สุพรรณบุรี ๕ สุพรรณบุรี ๖๐ ปทุมธานี ๑ พงศาวดี ๖ พันเจ้าพระยารัตนโลก ๓
- ☛ หากพบเชื้อราขึ้นที่บริเวณโคนใบ ๓-๕ ใบ ก็ใช้ยาฉีด ควรพ่นยาป้องกันโรคไหม้ก่อนการปักดำและก่อนใส่ปุ๋ยไปโรยบนแปลงก่อนปักดำ ถ้าสูงถึง ๒๐ ก็ใช้ยาฉีดได้ โรคไหม้จะพ่นบนปากช่อดรวง
- ☛ พยายามใช้วัสดุคลุมป้องกันโรคไหม้ เช่น ไบโอสไตร (tricyclazole) หรือฟูไมซิน (flusulfamid) คาร์เบนดาซิม (carbendazim) ไทโอบาซอล (thiobenzothiazole) และอีพอกซีโพรพิล

