



ข่าวประชาสัมพันธ์
สำนักงานเกษตรจังหวัดพระนครศรีอยุธยา
Ayutthaya Provincial Agricultural Extension Office

“ติดตามเยี่ยมเยียนเกษตรกรที่เข้าร่วมโครงการเกษตรทฤษฎีใหม่ (5 ประสานฯ)”



วันที่ ๓ สิงหาคม ๒๕๖๖ นางสาวณีย์ พูลแย้ม เกษตรอำเภอท่าเรือ มอบหมายให้นางสาวทิพย์นันทา เทียงธรรม นักวิชาการส่งเสริมการเกษตรชำนาญการ สำนักงานเกษตรอำเภอท่าเรือ ลงพื้นที่ติดตามเยี่ยมเยียนการดำเนินงานของเกษตรกรที่เข้าร่วมโครงการเกษตรทฤษฎีใหม่ (๕ ประสาน) นางสาวชลอศรี ทรงโธม พื้นที่ ๓ ไร่ กิจกรรมภายในแปลงมีการปลูกพืชผัก ไม้ผล เช่น พริก และมะม่วง โดยเกษตรกรสนใจขอรับการรับรองมาตรฐานสินค้าเกษตรปลอดภัย (GAP) จึงได้แนะนำการจดบันทึกข้อมูล ด้านการผลิต การดูแลรักษา และการขายให้แก่เกษตรกร ทั้งนี้เกษตรกรได้มีการนำพริกที่ปลูกไว้มาแปรรูปเป็นพริกปั่นพริกคั่ว โดยขายพริกคั่วกิโลกรัมละ ๒๐๐ บาท และนำมาใช้ในร้านก๋วยเตี๋ยวที่เปิดขายเองอีกด้วย ณ หมู่ที่ ๔ ตำบลปากท่า อำเภอท่าเรือ จังหวัดพระนครศรีอยุธยา



auv.inetจังหวัด พระนครศรีอยุธยา



<http://www.ayutthaya.doe.go.th>



035-336560





ประชาสัมพันธ์สร้างการรับรู้ข้อกำหนด ๘ ประการ
เพื่อขอรับรองแหล่งผลิต GAP



วันที่ ๔ สิงหาคม ๒๕๖๖ นางสาวณีย์ พูลรัมย์ เกษตรอำเภอกำแพงแสน มอบหมายให้ นางสาวทิพย์นันทา เทียงธรรม นักวิชาการส่งเสริมการเกษตรชำนาญการ สำนักงานเกษตรอำเภอกำแพงแสน ประชาสัมพันธ์ผ่านระบบเสียงตามสาย เรื่อง การสร้างการรับรู้ข้อกำหนด ๘ ประการ เพื่อขอรับรองแหล่งผลิต GAP ด้านพืช การจัดการเกษตรปลอดภัยและเกษตรอินทรีย์ เพื่อให้เกษตรกรในพื้นที่รับทราบ ณ อบต.ปากท่า อำเภอกำแพงแสน จังหวัดพระนครศรีอยุธยา





“ติดตามเยี่ยมเยียนกลุ่มยุวเกษตรกรโรงเรียนประเสริฐวิทยาทาน”

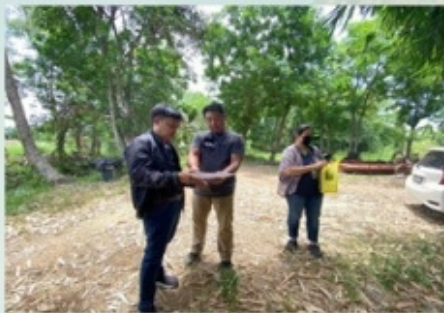


วันที่ ๗ สิงหาคม ๒๕๖๖ นางสาวณีย์ ทูลแย้ม เกษตรอำเภอลำลูกเกด มอบหมายให้ นางสาวทิพย์นันทา เทียงธรรม นักวิชาการส่งเสริมการเกษตรชำนาญการ สำนักงานเกษตรอำเภอลำลูกเกด ติดตามเยี่ยมเยียนให้กำลังใจในการดำเนินงานของกลุ่มยุวเกษตรกรโดยทางกลุ่มมีการปลูกพืชผักไว้บริโภคภายในโรงเรียน โดยนำพืชผักมาทำอาหารให้แก่เด็กๆ ได้แก่ ผักกวางตุ้ง บวบ มะนาว เป็นต้น ณ หมู่ที่ ๓ ตำบลจำปา อำเภอลำลูกเกด จังหวัดพระนครศรีอยุธยา





“ตรวจสอบพื้นที่การขึ้นทะเบียนเกษตรกร ตำบลวังแดง”



วันที่ ๘ สิงหาคม ๒๕๖๖ นางสาวณิชา พูลรัมย์ เกษตรอำเภอท่าเรือ มอบหมายให้ นางสาวพรพรรณ แว้วสัมพันธ์ นักวิชาการส่งเสริมการเกษตรปฏิบัติการ และนายอดิศักดิ์ เข็มสุวรรณ นักวิชาการส่งเสริมการเกษตร สำนักงานเกษตรอำเภอท่าเรือ ลงพื้นที่ตรวจสอบความถูกต้องของการขึ้นทะเบียนเกษตรกร ๑ ราย คือ นางสาวขวัญตา เข้มกลัด เกษตรกรตำบลวังแดง เพาะข้าว พื้นที่ ๑ ไร่ จากการลงพื้นที่ตรวจสอบพบว่า ถูกต้องตามที่เกษตรกรแจ้งเพาะปลูก ทั้งนี้เจ้าหน้าที่ได้ประชาสัมพันธ์การเฝ้าระวังการระบาดของโรคพืชและแมลงศัตรูพืชภายในนา โดยเฉพาะโรคที่เกิดจากเชื้อรา เช่น โรคไหม้ โรคใบจุดสีน้ำตาล ซึ่งมีระบาดในหน้าฝน โดยขอให้เกษตรกรหมั่นสำรวจแปลง ณ หมู่ที่ ๑ ตำบลวังแดง อำเภอท่าเรือ จังหวัดพระนครศรีอยุธยา





ข่าวประชาสัมพันธ์
สำนักงานเกษตรจังหวัดพระนครศรีอยุธยา

Ayutthaya Provincial Agricultural Extension Office

ร่วมดำเนินงานศูนย์เรียนรู้ โคก หนอง นา พัฒนาชุมชน และกิจกรรม "ใส่ผ้าไทย
ตามวิถี เอามื้อสามัคคี นองพื้หัวปิ่นโต"



วันที่ ๙ สิงหาคม ๒๕๖๖ นางสาวณีย์ พูลรัมย์ เกษตรอำเภอกำแพงแสน นายอดิศักดิ์ เข็มสุวรรณ นักวิชาการส่งเสริมการเกษตร สำนักงานเกษตรอำเภอกำแพงแสน ร่วมกิจกรรมโครงการ "ใส่ผ้าไทยตามวิถี เอามื้อสามัคคี นองพื้หัวปิ่นโต" ศูนย์เรียนรู้ โคก หนอง นา พัฒนาชุมชน ณ แปลง นางสาวนภาพกรณ์ ชุมจันทร์ บ้านบึง หมู่ที่ ๕ ตำบลวังแดง อำเภอกำแพงแสน จังหวัดพระนครศรีอยุธยา



ส.อบ.เกษตรจังหวัด พระนครศรีอยุธยา



<http://www.ayutthaya.doae.go.th>



035-336560





“ประชุมกำนัน ผู้ใหญ่บ้าน ๑๓๓ ครั้ง ที่ ๘/๒๕๖๖”



วันที่ ๑๐ สิงหาคม ๒๕๖๖ นางสาวณีย์ พูลรัมย์ เกษตรอำเภอกำแพงแสน เข้าร่วมประชุมกำนัน ผู้ใหญ่บ้าน ๑๓๓ ครั้ง ที่ ๘/๒๕๖๖ โดยมีนายวิชาญ น้อยโต นายอำเภอกำแพงแสน เป็นประธานในที่ประชุม วาระแจ้งเพื่อทราบ ดังนี้
สรุปรายงาน เรื่องร้องเรียน ร้องทุกข์ ปีงบประมาณ ๒๕๖๖ การจัดกิจกรรม เนื่องในโอกาสเฉลิมพระชนมพรรษา สมเด็จพระนางเจ้าสิริกิติ์พระบรมราชินีนาถ พระราชชนนีพันปีหลวง วันที่ ๑๒ สิงหาคม ๒๕๖๖
๑๓๓ ครั้ง ได้ประชาสัมพันธ์เร่งรัดการขึ้นทะเบียนและปรับปรุงทะเบียนเกษตรกรปี ๒๕๖๖ ให้กับกำนันและผู้ใหญ่บ้านได้รับทราบ ณ หอประชุมว่าการอำเภอกำแพงแสน จังหวัดพระนครศรีอยุธยา





ติดตามสถานการณ์การปลูกพืช และตรวจสอบพื้นที่การขึ้นทะเบียนเกษตรกร
ตำบลบ้านร่วม



วันที่ ๑๑ สิงหาคม ๒๕๖๖ นางสาวณีย์ พูลแถม เกษตรอำเภอท่าเรือ มอบหมายให้ นายสหัสวุฒิชัย อดฤชา นักวิชาการส่งเสริมการเกษตรชำนาญการ สำนักงานเกษตรอำเภอท่าเรือ ลงพื้นที่ติดตามสถานการณ์การปลูกพืช และตรวจสอบพื้นที่การขึ้นทะเบียนเกษตรกร ตำบลบ้านร่วม พบว่าเกษตรกรทำการเพาะปลูกข้าวแล้ว อายุ ประมาณ ๒ เดือน ซึ่งได้รับน้ำจากคลองชลประทาน (คลอง ๒๔ ขวา) ปริมาณน้ำเพียงพอต่อการเพาะปลูกข้าว นาปี ทั้งนี้ ได้ทำการประชาสัมพันธ์สร้างการรับรู้เกี่ยวกับหลักเกณฑ์การขึ้นทะเบียนและปรับปรุงทะเบียน เกษตรกรให้แก่เกษตรกรได้รับทราบ ณ หมู่ที่ ๑ และ ๔ ตำบลบ้านร่วม อำเภอท่าเรือ จังหวัดพระนครศรีอยุธยา





ข่าวประชาสัมพันธ์ สำนักงานเกษตรจังหวัดพระนครศรีอยุธยา

Ayutthaya Provincial Agricultural Extension Office

ติดตามเยี่ยมเยียนเกษตรกรที่เข้าร่วม โครงการเกษตรทฤษฎีใหม่ (๕ ประสาน)"



วันที่ ๑๕ สิงหาคม ๒๕๖๖ นางสาวเนย์ พูลรัมย์ เกษตรอำเภอกำแพงแสน มอบหมายให้ นางสาวนพวรรณ แววสัมพันธ์ นักวิชาการส่งเสริมการเกษตรปฏิบัติการ สำนักงานเกษตรอำเภอกำแพงแสน ลงพื้นที่ติดตามการดำเนินงานของเกษตรกรที่เข้าร่วมโครงการเกษตรทฤษฎีใหม่ (๕ ประสาน) นางแสงเดือน งามภักดิ์ พบว่า ปัจจุบันเกษตรกรมีการเพาะปลูกพืชผักสวนครัว และไม้ผลไม้ยืนต้น พันธุ์มะม่วงน้ำดอกไม้สีทอง และองุ่นทอง พันธุ์ฝรั่งกินจุ กล้วยหอมทองไว้ภายในแปลง โดยผลผลิตส่วนใหญ่บริโภคภายในครัวเรือน เหลือจึงจำหน่ายภายในชุมชน บางช่วงจะมีแม่ค้ามาติดต่อซื้อที่แปลงปลูก ทั้งนี้เจ้าหน้าที่ได้ให้คำแนะนำเรื่องการจัดทำบัญชีครัวเรือน และประชาสัมพันธ์สร้างการรับรู้การผลิตพืชปลอดภัย(GAP) ให้แก่เกษตรกรได้รับทราบและปรับใช้ต่อไป ณ หมู่ที่ ๓๕ ตำบลศาลาลอย อำเภอกำแพงแสน จังหวัดพระนครศรีอยุธยา



สบอ.เกษตรจังหวัด พระนครศรีอยุธยา



<http://www.ayutthaya.doae.go.th>



035-336560





ข่าวประชาสัมพันธ์ สำนักงานเกษตรจังหวัดพระนครศรีอยุธยา

Ayutthaya Provincial Agricultural Extension Office

ร่วมประชุมเรื่อง การดำเนินโครงการนำเสนอผลการจัดเก็บและรับรองคุณภาพ
ข้อมูล จปฐ. ระดับอำเภอ และการดำเนินโครงการประชุมเชิงปฏิบัติการส่งเสริม
การบูรณาการกลไกการขับเคลื่อนการจัดความยากจน



วันที่ ๑๖ สิงหาคม ๒๕๖๖ นางสาวณิย์ พูลรัมย์ เกษตรอำเภอท่าเรือ เข้าร่วมประชุมเรื่อง การดำเนินโครงการ
นำเสนอผลการจัดเก็บและรับรองคุณภาพข้อมูล จปฐ. ระดับอำเภอ และการดำเนินโครงการประชุมเชิงปฏิบัติการ
ส่งเสริมการบูรณาการกลไกการขับเคลื่อนการจัดความยากจนและพัฒนาคนทุกช่วงวัยอย่างยั่งยืนตามหลัก
ปรัชญาของเศรษฐกิจพอเพียงระดับอำเภอ โดยมีนายวิชาญ น้อยโค นายอำเภอท่าเรือ เป็นประธานในการประชุม
ณ ห้องประชุมที่ว่าการอำเภอท่าเรือ จังหวัดพระนครศรีอยุธยา



ส.อบ.เกษตรจังหวัด พระนครศรีอยุธยา



<http://www.ayutthaya.doae.go.th>



035-336560





ข่าวประชาสัมพันธ์ สำนักงานเกษตรจังหวัดพระนครศรีอยุธยา

Ayutthaya Provincial Agricultural Extension Office

ติดตามสถานการณ์การปลูกพืช และสถานการณ์น้ำ ตำบลท่าเรือ



วันที่ ๑๗ สิงหาคม ๒๕๖๖ นางสาวณิษฐ์ พูลแก้ว เกษตรอำเภوتاเรือ มอบหมายให้ นางสาวทิพย์นันทา เที่ยงธรรม นักวิชาการส่งเสริมการเกษตรชำนาญการ สำนักงานเกษตรอำเภوتاเรือ ลงพื้นที่ติดตามสถานการณ์การปลูกพืช และสถานการณ์น้ำตำบลท่าเรือ พบว่าเกษตรกรทำการเพาะปลูกข้าวแล้ว อายุประมาณ ๒ เดือน ซึ่งส่วนมากแล้วเกษตรกรจะทำการเพาะปลูกข้าวพันธุ์ กข๘๕ และ สุพรรณบุรี ๑ ได้รับน้ำจากคลองชลประทาน (คลอง ๒๕ ขวา) ในช่วงนี้ยังมีปริมาณน้ำเพียงพอต่อการเพาะปลูกข้าวนาปี ณ ตำบลท่าเรือ อำเภوتاเรือ จังหวัดพระนครศรีอยุธยา



ส.อบ.เกษตรจังหวัด พระนครศรีอยุธยา



<http://www.ayutthaya.doae.go.th>



035-336560





ข่าวประชาสัมพันธ์
สำนักงานเกษตรจังหวัดพระนครศรีอยุธยา

Ayutthaya Provincial Agricultural Extension Office

รับขึ้นทะเบียน/ปรับปรุงทะเบียนและประชาคมตรวจสอบความถูกต้องของข้อมูล
ผู้ปลูกพืช ปี ๒๕๖๖/๖๗ หมู่ที่ ๒ - ๘ ตำบลปากท่า



วันที่ ๔ สิงหาคม ๒๕๖๖ นางสาวณีย์ พูลรัมย์ เกษตรอำเภอกำแพงแสน มอบหมายให้ นางสาวทิพย์นันทา เทียงธรรม นักวิชาการส่งเสริมการเกษตรชำนาญการ สำนักงานเกษตรอำเภอกำแพงแสน พร้อมด้วยผู้นำชุมชน และอาสาสมัครเกษตรหมู่บ้าน (อกม.) ลงพื้นที่ประชาคมตรวจสอบความถูกต้องของข้อมูลผู้ปลูกข้าว (ฤดูนาปี) และพืชอื่น ๆ ประจำปี ๒๕๖๖ รอบที่ ๑ สำหรับเกษตรกรที่ขึ้นทะเบียน ในพื้นที่หมู่ที่ ๒ - ๘ ตำบลปากท่า และรับขึ้นทะเบียนและปรับปรุงทะเบียนเกษตรกร ทั้งนี้ เจ้าหน้าที่ได้ร่วมประชาสัมพันธ์หลักเกณฑ์การขอรับรองมาตรฐาน GAP ให้เกษตรกรที่มาเข้าร่วมจำนวน ๕๐ ราย ได้รับทราบและนำไปปรับใช้ต่อไป ณ ห้องประชุมมอ.ปากท่า อำเภอกำแพงแสน จังหวัดพระนครศรีอยุธยา



สวอ.เกษตรจังหวัด พระนครศรีอยุธยา



<http://www.ayutthaya.doae.go.th>



035-336560





ข่าวประชาสัมพันธ์ สำนักงานเกษตรจังหวัดพระนครศรีอยุธยา

Ayutthaya Provincial Agricultural Extension Office

ลงพื้นที่ติดตามเยี่ยมเยียน Smart Farmer (ศพก.เครือข่าย)

ตำบลศาลาลอย



วันที่ ๔ สิงหาคม ๒๕๖๖ นางสาวเนย์ พูลรัมย์ เกษตรอำเภอท่าเรือ มอบหมายให้ นางสาวนพวรรณ นวสัมพันธ์ นักวิชาการส่งเสริมการเกษตรปฏิบัติการ สำนักงานเกษตรอำเภอท่าเรือ ร่วมกับเจ้าหน้าที่ องค์การบริหารส่วนตำบลศาลาลอย ลงพื้นที่ติดตามเยี่ยมเยียน Smart Farmer (ศพก.เครือข่าย) ตำบลศาลาลอย นายสมเจตน์ โมรรวงษ์ Smart Farmer ประธานศพก.เครือข่าย โดยสอบถามการดำเนินงาน พร้อมทั้งประสานงานการจัดการอบรมในโครงการของทางอบต. โดยภายในศูนย์มีกิจกรรมต่างๆ ดังนี้ การผลิตปุ๋ยอินทรีย์อัดเม็ด น้ำหมักชีวภาพและสารกำจัดแมลง สำหรับใช้ในแปลงนาข้าว เพื่อลดต้นทุนการผลิต และปรับปรุงบำรุงดิน อีกทั้ง มีการนำยางรถยนต์เก่ามาใช้ปลูกพืชผักสวนครัว ไม้ผล ไม้ยืนต้นและพืชสมุนไพรหลากหลายชนิด สามารถเป็นแหล่งเรียนรู้สำหรับผู้สนใจเข้าศึกษา และนำความรู้ไปใช้ประโยชน์ภายในแปลงของตนเองได้ ทั้งนี้ เจ้าหน้าที่ ได้ประชาสัมพันธ์การรับการรับเรื่อง การปฏิบัติทางการเกษตรที่ดีสำหรับพืชอาหาร หรือ GAP พืชอาหารให้กับเกษตรกรได้รับทราบและนำไปปฏิบัติต่อไป ณ หมู่ที่ ๕ ตำบลศาลาลอย อำเภอท่าเรือ จังหวัดพระนครศรีอยุธยา



สบอ.เกษตรจังหวัด พระนครศรีอยุธยา



<http://www.ayutthaya.doae.go.th>



035-336560





ข่าวประชาสัมพันธ์ สำนักงานเกษตรจังหวัดพระนครศรีอยุธยา

Ayutthaya Provincial Agricultural Extension Office

ติดตามสถานการณ์น้ำและการปลูกพืช



วันที่ ๔ สิงหาคม ๒๕๖๖ นางสาวณีย์ พูลรัมย์ เกษตรอำเภอบางบาล มอบหมายให้ นายอติศักดิ์ เข็มสุวรรณ นักวิชาการส่งเสริมการเกษตร สำนักงานเกษตรอำเภอบางบาล ติดตามสถานการณ์น้ำและการปลูกพืชพบว่า ในขณะนี้พื้นที่ปลูกข้าวตำบลวังแดงได้ทำการปลูกเต็มพื้นที่แล้วส่วนมากอายุข้าวอยู่ในช่วง ๔๐ - ๖๐ วัน ส่วนสถานการณ์น้ำชลประทานน้ำในคลอง๒๔ ขวามีระดับน้ำอยู่ที่ ๖๐ ซม. ณ ตำบลวังแดง อำเภอบางบาล จังหวัดพระนครศรีอยุธยา



ส.อบ.เกษตรจังหวัด พระนครศรีอยุธยา



<http://www.ayutthaya.doae.go.th>



035-336560





“ติดตามเยี่ยมเยียนเกษตรกรผู้ปลูกพืชผัก ตำบลศาลาลอย”



วันที่ ๗ สิงหาคม ๒๕๖๖ นางสาวณีย์ พูลรัมย์ เกษตรอำเภอกำแพงแสน มอบหมายให้นางสาวพรพรรณ แววสัมพันธ์ นักวิชาการส่งเสริมการเกษตรปฏิบัติการ สำนักงานเกษตรอำเภอกำแพงแสน ติดตามเยี่ยมเยียนเกษตรกรผู้ปลูกพืชผัก นางประสงค์ จำปาพงษ์ หมู่ที่ ๗ ตำบลศาลาลอย พื้นที่ ๑.๕ ไร่ เกษตรกรเพาะปลูกชะอม พื้นที่ ๑ ไร่ ตำลึง ๑ งาน และ มะเขือเปราะ มะละกอ พื้นที่ ๑ งาน โดยเกษตรกรสามารถเก็บผลผลิตชะอมได้อาทิตย์ละ ๓ วัน ในราคากิโลกรัม ๒๐ บาท โดยมีแม่ค้ามาเราภายในแปลง ทั้งนี้จากการสำรวจแปลงพบหนอนกัดกินบริเวณใบอ่อนของชะอม จึงได้ให้คำแนะนำในการใช้สารชีวภัณฑ์ บิววาเรียในการฉีดพ่น โดยฉีดพ่นต่อเนื่อง ๓-๗ วัน หากมีการแพร่ระบาดจำนวนมากให้ใช้สารเคมีในการกำจัดต่อไป ณ หมู่ที่ ๗ ตำบลศาลาลอย อำเภอกำแพงแสน จังหวัดพระนครศรีอยุธยา





ข้าพเจ้าขอแสดงความ
สำนักงานเกษตรจังหวัดพระนครศรีอยุธยา
Ayutthaya Provincial Agricultural Extension Office

“งานแสดงนิทรรศการและผลการดำเนินงานยุวเกษตรกร”



วันที่ ๗ สิงหาคม ๒๕๖๖ นางสาวณีย์ พูลรัมย์ เกษตรอำเภอท่าเรือ มอบหมายให้นายสหัสฐิตะชัย ชตฤชา นักวิชาการส่งเสริมการเกษตรชำนาญการ สำนักงานเกษตรอำเภอท่าเรือ ร่วมกับครูที่ปรึกษา และตัวแทนกลุ่มยุวเกษตรกรโรงเรียนชุมชนวัดบ้านร้อม ร่วมงานแสดงนิทรรศการและผลการดำเนินงานยุวเกษตรกร จังหวัดพระนครศรีอยุธยา โครงการส่งเสริมการดำเนินงานตามหลักปรัชญาเศรษฐกิจพอเพียงและขยายผลโครงการอื่นเนื่องมาจากพระราชดำริ ระหว่างวันที่ ๗ - ๙ สิงหาคม ๒๕๖๖ ณ เดอะไนน์ รีสอร์ท ตำบลท้ายเกาะ อำเภอสามโคก จังหวัดปทุมธานี



auv.เกษตรจังหวัด พระนครศรีอยุธยา



<http://www.ayutthaya.doe.go.th>



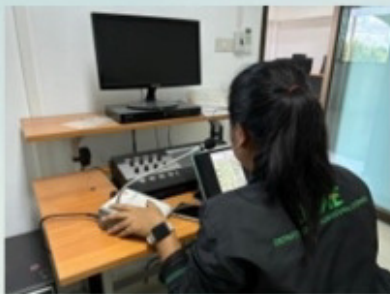
035-336560





ข่าวประชาสัมพันธ์
สำนักงานเกษตรจังหวัดพระนครศรีอยุธยา
Ayutthaya Provincial Agricultural Extension Office

“ประชาสัมพันธ์การขึ้นทะเบียนและปรับปรุงทะเบียนเกษตรกรปี ๒๕๖๖/๖๗
และ สร้างการรับรู้ข้อกำหนด ๘ ประการเพื่อขอรับรองมาตรฐาน GAP”



วันที่ ๗ สิงหาคม ๒๕๖๖ นางสาวณีย์ พูลรัมย์ เกษตรอำเภอกำแพงแสน มอบหมายให้ นางสาวนพวรรณ แวงสัมพันธ์ นักวิชาการส่งเสริมการเกษตรปฏิบัติการ และนายอดิศักดิ์ เข็มสุวรรณ นักวิชาการส่งเสริมการเกษตร สำนักงานเกษตรอำเภอกำแพงแสน ประชาสัมพันธ์ผ่านระบบเสียงตามสาย เรื่อง การขึ้นทะเบียนและปรับปรุงทะเบียนเกษตรกรปี ๒๕๖๖/๖๗ และ สร้างการรับรู้ข้อกำหนด ๘ ประการเพื่อขอรับรองมาตรฐาน GAP เพื่อให้เกษตรกรในพื้นที่ได้รับทราบและดำเนินการต่อไป ณ องค์การบริหารส่วนตำบลวังแดง และตำบลโพธิ์เงิน อำเภอกำแพงแสน จังหวัดพระนครศรีอยุธยา



fb. aug.เกษตรจังหวัด พระนครศรีอยุธยา



http://www.ayutthaya.doe.go.th

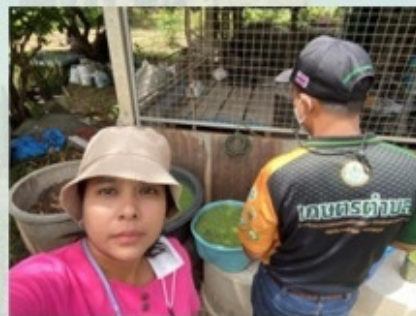
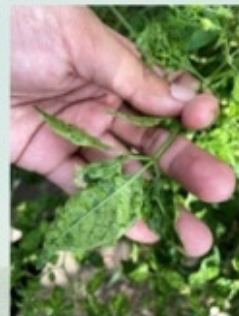


035-336560





“ให้บริการคลินิกพืช ตำบลศาลาลอย”



วันที่ ๘ สิงหาคม ๒๕๖๖ นางสาวณีย์ พูลรัมย์ เกษตรอำเภอกำแพงแสน มอบหมายให้ นางสาวนพวรรณ แว้วสัมพันธ์ นักวิชาการส่งเสริมการเกษตรปฏิบัติการ และนายอดิศักดิ์ เข้มสุวรรณ นักวิชาการส่งเสริมการเกษตร สำนักงานเกษตรอำเภอกำแพงแสน ให้บริการคลินิกพืช แก่นางยุพา เอกตระกูล เกษตรกรผู้ปลูก พืชผัก (มะเขือ พริก ผักบุ้ง) โดยเจ้าหน้าที่ได้สอบถามปัญหา การเพาะปลูกพืช พบปัญหาเพลี้ยไฟเริ่มจะเข้าทำลายใบพริก โดยพบลักษณะของยอดอ่อนหงิกงอและขอบใบมักจะงอขึ้น ชะงักการเจริญเติบโตพร้อมทั้งยังพบโรคแอนแทรคโนสหรือโรคกุ้งแห้งของพริกที่เกิดจากเชื้อรา ทั้งนี้เจ้าหน้าที่จึงได้ให้คำแนะนำเบื้องต้นแก่เกษตรกร โดยให้เกษตรกรนำสารชีวภัณฑ์ไตรโคเดอร์มาไปฉีดเพื่อไปควบคุมโรคเชื้อราไม่ให้แพร่กระจายพร้อม ประชาสัมพันธ์สร้างการรับรู้การผลิตพืชปลอดภัย (GAP) ให้แก่เกษตรกรได้รับทราบและนำไปปรับใช้เพื่อเตรียมของรับรองมาตรฐานต่อไป ณ หมู่ ๔ ตำบลศาลาลอย อำเภอกำแพงแสน จังหวัดพระนครศรีอยุธยา





ข่าวประชาสัมพันธ์ สำนักงานเกษตรจังหวัดพระนครศรีอยุธยา

Ayutthaya Provincial Agricultural Extension Office

ร่วมการประชุมคณะกรรมการเครือข่าย ศพก.ระดับจังหวัด



วันที่ ๙ สิงหาคม ๒๕๖๖ นางสาวณีย์ พูลรัมย์ เกษตรอำเภอกำแพงแสน มอบหมายให้นางสาวนพวรรณ แววลัมพันธ์ นักวิชาการส่งเสริมการเกษตรปฏิบัติการ และนายสุวิน ฤกษ์สุริยา ประธาน ศพก.ระดับจังหวัด เข้าร่วมการประชุมคณะกรรมการเครือข่าย ศพก.ระดับจังหวัด โดยมีวาระการประชุมในเรื่อง แนวทางการพัฒนา ศูนย์เรียนรู้การเพิ่มประสิทธิภาพการผลิตสินค้าเกษตร โครงการต้นกล้า...สานฝันบันรึก การยกระดับศูนย์เรียนรู้ การเพิ่มประสิทธิภาพการผลิตสินค้าเกษตร เชื่อมโยงเครือข่ายแปลงใหญ่ วิสาหกิจชุมชน เพื่อการผลิตสินค้าเกษตรมูลค่าสูงและปัญหาอุปสรรค ข้อเสนอแนะ ในการขับเคลื่อน ศพก. ณ ห้องประชุมสำนักงานเกษตรจังหวัดพระนครศรีอยุธยา จังหวัดพระนครศรีอยุธยา



สว.เกษตรจังหวัด พระนครศรีอยุธยา



<http://www.ayutthaya.dcae.go.th>



035-336560





ข่าวประชาสัมพันธ์ สำนักงานเกษตรจังหวัดพระนครศรีอยุธยา

Ayutthaya Provincial Agricultural Extension Office

ติดตามเยี่ยมเยียนเกษตรกรผู้ปลูกพืช ตำบลปากท่า



วันที่ ๙ สิงหาคม ๒๕๖๖ นางสาวเมย์ พูลรัมย์ เกษตรอำเภอท่าเรือ มอบหมายให้นางสาวทิพย์นันทา เทียงธรรม นักวิชาการส่งเสริมการเกษตรชำนาญการ สำนักงานเกษตรอำเภอท่าเรือ พร้อมด้วยอาสาสมัครเกษตรติดตามเยี่ยมเยียนเกษตรกรผู้ปลูกพืชนางพรพิมล นนทะโคตร หมู่ที่ ๓ ตำบลปากท่า พื้นที่ ๓ ไร่ เกษตรกรเพาะปลูกพืชหลากหลายทั้งทำนา ปลูกไม้ผล เช่น มะม่วง น้อยหน่า พืชผัก เช่น ชะอม แพง ถั่วฝักยาว มีการเลี้ยงเป็ด และเลี้ยงปลา โดยเกษตรกรสามารถเก็บผลผลิตชะอมโดยมีแม่ค้ามารับภายในแปลง และนายพิศกุล ชูขาว เกษตรกรผู้ปลูกพืชผักและเลี้ยงสัตว์ หมู่ที่ ๗ ตำบลปากท่า พื้นที่ ๒ งาน เกษตรกรปลูกพืชผัก เช่น ชะอม ขี้เหล็ก และเลี้ยงหมูนา โดยหมูนาจะมีพ่อค้าจากสุโขทัยมารับซื้อ ทั้งนี้ ได้แนะนำให้ปรับปรุงทะเบียนเกษตรกรให้เป็นปัจจุบัน แลหาประชาสัมพันธ์การทำการเกษตรตามมาตรฐานเกษตรปลอดภัย GAP ณ ตำบลปากท่า อำเภอท่าเรือ จังหวัดพระนครศรีอยุธยา



ส.อ.เกษตรจังหวัด พระนครศรีอยุธยา



<http://www.ayutthaya.doe.go.th>



035-336560





ข่าวประชาสัมพันธ์
สำนักงานเกษตรจังหวัดพระนครศรีอยุธยา
Ayutthaya Provincial Agricultural Extension Office

ประชาสัมพันธ์สร้างการรับรู้ เรื่องหลักเกณฑ์และเงื่อนไขการขึ้นทะเบียนและ
ปรับปรุงทะเบียนเกษตรกร และข้อกำหนด ๘ ประการ
เพื่อขอรับรองแหล่งผลิต GAP



วันที่ ๙ สิงหาคม ๒๕๖๖ นางเสาวณีย์ พูลรัมย์ เกษตรอำเภอท่าเรือ มอบหมายให้ นายสรัฐณะชัย อดฤชา นักวิชาการส่งเสริมการเกษตรชำนาญการ สำนักงานเกษตรอำเภอท่าเรือ ประชาสัมพันธ์ผ่านระบบเสียงตามสาย เรื่อง การสร้างการรับรู้ เรื่องหลักเกณฑ์และเงื่อนไขการขึ้นทะเบียนและปรับปรุงทะเบียนเกษตรกร และข้อกำหนด ๘ ประการ เพื่อขอรับรองแหล่งผลิต GAP ด้านพืช การจัดการเกษตรปลอดภัย เพื่อให้เกษตรกรในพื้นที่รับทราบ ณ ศตปช./ศจช. ตำบลบ้านร่อม อำเภอท่าเรือ จังหวัดพระนครศรีอยุธยา



suw.เกษตรจังหวัด พระนครศรีอยุธยา



<http://www.ayutthaya.dcae.go.th>



035-336560





“ติดตามเยี่ยมเยียนเกษตรกรผู้ปลูกพืช
และประชาสัมพันธ์การปฏิบัติตามมาตรฐานพืชปลอดภัย GAP”



วันที่ ๑๐ สิงหาคม ๒๕๖๖ นางสาวณิชา พูลรัมย์ เกษตรอำเภอท่าเรือ มอบหมายให้นางสาวทิพย์นันทา เทียงธรรม นักวิชาการส่งเสริมการเกษตรชำนาญการ สำนักงานเกษตรอำเภอท่าเรือ ลงพื้นที่ติดตามเยี่ยมเยียนเกษตรกรผู้ปลูกพืช นางอารยา อ่อนแก้ว หมู่ที่ ๘ ตำบลจำปา พื้นที่ ๔ ไร่ โดยภายในแปลงเกษตรกรมีการเพาะปลูกไม้ดอกไม้ประดับ ได้แก่ กุหลาบ ดาวเรือง บัวหลวง พุด เดยหอม พบว่า ในช่วงนี้มีหอยทาก และหอยเชอร์รี่เข้ากัดกินใบเดยหอม และเพลี้ยไฟกัดกินใบมะลิ จึงได้แนะนำให้ใช้เมทาโรเซียมในการป้องกันกำจัด และนางสมพร อุดมฤทธิ หมู่ที่ ๔ ตำบลจำปา พื้นที่ ๑ งาน โดยในแปลงมีการเพาะปลูกพืชผัก เช่น มะเขือ ถั่วฝักยาว กะเพรา เป็นต้น ทั้งนี้ได้ประชาสัมพันธ์การปฏิบัติตามมาตรฐานพืชปลอดภัย GAP และสนับสนุนสารสะเดา และจุลินทรีย์สังเคราะห์แสงเพื่อใช้ในแปลงของเกษตรกรด้วย ณ ตำบลจำปา อำเภอท่าเรือ จังหวัดพระนครศรีอยุธยา





ข่าวประชาสัมพันธ์
สำนักงานเกษตรจังหวัดพระนครศรีอยุธยา
Ayutthaya Provincial Agricultural Extension Office

“ตรวจสอบพื้นที่การขึ้นทะเบียนเกษตรกร ตำบลท่าหลวง”



วันที่ ๓๐ สิงหาคม ๒๕๖๖ นางสาวณิชา พูลรัมย์ เกษตรอำเภอท่าเรือ มอบหมายให้ นายอดิศักดิ์ เข็มสุวรรณ นักวิชาการส่งเสริมการเกษตร สำนักงานเกษตรอำเภอท่าเรือ ลงพื้นที่ตรวจสอบความถูกต้องของการขึ้นทะเบียนเกษตรกร ๓ ราย คือ นางสาวสงกรานต์ กลิ่นเกษร หมู่ที่ ๘ ต.ท่าหลวง จากการตรวจสอบพบว่าได้ปลูกข้าวจริงในพื้นที่ ๒๙ ไร่โดยแบ่งเป็นพื้นที่บ้านเรือน ๒ ไร่และเป็นพื้นที่นา ๒๗ ไร่พบว่าถูกต้องตามที่เกษตรกรแจ้งเพาะปลูก ณ หมู่ที่ ๘ ตำบลท่าหลวง อำเภอท่าเรือ จังหวัดพระนครศรีอยุธยา



auv.เกษตรจังหวัด พระนครศรีอยุธยา



<http://www.ayutthaya.doe.go.th>



035-336560





“ติดตามเยี่ยมเยียนเกษตรกรที่เข้าร่วมโครงการเกษตรทฤษฎีใหม่ (๕ ประสาน)”



วันที่ ๑๐ สิงหาคม ๒๕๖๖ นางสาวณีย์ พูลรัมย์ เกษตรอำเภอกำแพงแสน มอบหมายให้นายอดิศักดิ์ เข็มสุวรรณ นักวิชาการส่งเสริมการเกษตร สำนักงานเกษตรอำเภอกำแพงแสน ลงพื้นที่ติดตามเยี่ยมเยียนการดำเนินงานของเกษตรกรที่เข้าร่วมโครงการเกษตรทฤษฎีใหม่ (๕ ประสาน) ตำบลท่าหลวง นายพิบูลย์ มะสีพันธ์ุ เกษตรกรปลูกมะพร้าวน้ำหอมในพื้นที่ ๑๐ ไร่ และ เพาะปลูกข้าว ๒๐ ไร่ มีการจำหน่ายมะพร้าวน้ำหอมในราคาลูกละ ๑๐-๑๕ บาท โดยมีพ่อค้ามารับซื้อหน้าสวน โดยปัจจุบันมะพร้าวน้ำหอมกำลังจะเริ่มติดผลผลิตและจำหน่ายออกสู่ตลาดได้แล้วบางส่วน ทั้งนี้เจ้าหน้าที่ประชาสัมพันธ์ขอกำหนด ๘ ประการของการรับรองมาตรฐาน GAP พืชให้กับเกษตรกรได้รับทราบและนำไปปฏิบัติต่อไป ณ หมู่ที่ ๘ ตำบลท่าหลวง อำเภอกำแพงแสน จังหวัดพระนครศรีอยุธยา





“ร่วมเปิดงาน “เซ็นทรัล อยุธยา เกษตรฟาร์มสุข”



วันที่ ๑๐ สิงหาคม ๒๕๖๖ นางสาวณีย์ พูลรัมย์ เกษตรอำเภอกำแพงแสน และนายสหัสวุฒิ ชตฤชา นักวิชาการส่งเสริมการเกษตรชำนาญการ สำนักงานเกษตรอำเภอกำแพงแสน ร่วมเป็นเกียรติในการเปิดงาน “เซ็นทรัล อยุธยา เกษตรฟาร์มสุข” งานจัดขึ้นในวันที่ ๑๐-๑๖ สิงหาคม ๒๕๖๖ โดยมีกิจกรรมการจำหน่ายสินค้าเกษตรหลากหลายผลิตภัณฑ์ ณ ลานกิจกรรม ชั้น G (หน้าร้าน Starbucks) ศูนย์การค้าเซ็นทรัล อยุธยา

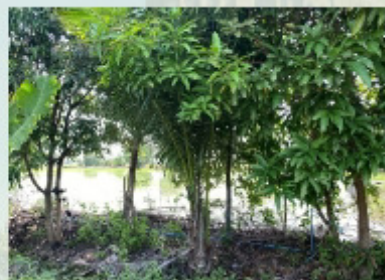




ข่าวประชาสัมพันธ์ สำนักงานเกษตรจังหวัดพระนครศรีอยุธยา

Ayutthaya Provincial Agricultural Extension Office

ติดตามเยี่ยมชมการเกษตรกรที่เข้าร่วม โครงการเกษตรทฤษฎีใหม่ (๕ ประสาน)



วันที่ ๑๕ สิงหาคม ๒๕๖๖ นางสาวณีย์ พูลรัมย์ เกษตรอำเภอท่าเรือ มอบหมายให้ นางสาวนพวรรณ แวระสัมพันธ์ นักวิชาการส่งเสริมการเกษตรปฏิบัติการ สำนักงานเกษตรอำเภอท่าเรือ ลงพื้นที่ติดตามการดำเนินงานของเกษตรกรที่เข้าร่วมโครงการเกษตรทฤษฎีใหม่ (๕ ประสาน พร้อมทั้งประเมินศักยภาพ นางจรินทร์ งามรักดี พบว่า ปัจจุบันเกษตรกรมีการเพาะปลูก พืชผักสวนครัว ไม้ และไม้ผลไม่ยืนต้น พันธุ์มะม่วงน้ำดอกไม้สีทอง และองุ่นทอง พันธุ์ฝรั่งกิมจู กกล้วย มะยงชิดไว้ภายในแปลง โดยผลผลิตส่วนใหญ่เก็บไว้บริโภคภายในครัวเรือน ส่วนหน่อไม้ คัดหน่อขายโดยส่งขายให้กับร้านค้าภายในชุมชนในราคากิโลกรัมละ ๑๕ บาท พร้อมทั้งแปรรูปเป็นหน่อไม้ดองขายราคาขวดละ ๒๐ บาท รายรับต่อวัน ๒๐๐- ๓๐๐ บาท (ขึ้นอยู่กับผลผลิต) ทั้งนี้เจ้าหน้าที่ได้ให้คำแนะนำเพิ่มเติมเรื่องการจัดทำบัญชีครัวเรือน พร้อมทั้งประชาสัมพันธ์สร้างการรับรู้การผลิตพืชปลอดภัย (GAP) ให้แก่เกษตรกรได้รับทราบและปรับใช้ต่อไป ณ หมู่ที่ ๑๕ ตำบลศาลาลอย อำเภอท่าเรือจังหวัดพระนครศรีอยุธยา



auo.เกษตรจังหวัด พระนครศรีอยุธยา



<http://www.ayutthaya.doe.go.th>



035-336560





ข่าวประชาสัมพันธ์ สำนักงานเกษตรจังหวัดพระนครศรีอยุธยา

Ayutthaya Provincial Agricultural Extension Office

จัดประชาคมตรวจสอบความถูกต้องของข้อมูลผู้ปลูกข้าวนาปีและพืชอื่นๆ ปี ๒๕๖๖/๖๗ ตำบลศาลาลอย



วันที่ ๑๕ สิงหาคม ๒๕๖๖ นางสาวณิษฐ์ พูลรัมย์ เกษตรอำเภอท่าเรือ มอบหมายให้ นางสาวนพวรรณ แวงสัมพันธ์ นักวิชาการส่งเสริมการเกษตรปฏิบัติการ สำนักงานเกษตรอำเภอท่าเรือ พร้อมด้วยอาสาสมัครเกษตรหมู่บ้าน (อกม.) และผู้นำชุมชน ลงพื้นที่ประชาคมตรวจสอบความถูกต้องของข้อมูลผู้ปลูกข้าว (ฤดูนาปี) และพืชอื่น ๆ ประจำปี ๒๕๖๖ สำหรับ เกษตรกรที่ขึ้นทะเบียนและปรับปรุงทะเบียนเกษตรกร ในพื้นที่ตำบลศาลาลอย พร้อมรับขึ้นทะเบียนและปรับปรุงทะเบียนเกษตรกร ทั้งนี้เจ้าหน้าที่ได้ประชาสัมพันธ์เรื่องการจัดการน้ำ และหลักเกณฑ์ข้อกำหนดการขอมาตรฐาน GAP ให้เกษตรกรได้รับทราบและนำไปปรับใช้ต่อไป ณ วัดศักดิ์และวัดข้างอำเภอท่าเรือ จังหวัดพระนครศรีอยุธยา



สอจ.เกษตรจังหวัด พระนครศรีอยุธยา



<http://www.ayutthaya.doae.go.th>



035-336560





ติดตามเยี่ยมชมเกษตรกรที่เข้าร่วมกิจกรรมการใช้น้ำหมักและ
จุลินทรีย์ย่อยสลายฟางข้าว



วันที่ ๑๕ สิงหาคม ๒๕๖๖ นางสาวณีย์ พูลรัมย์ เกษตรอำเภอกำแพงแสน มอบหมายให้ นายสหัสวุฒิ ชิตฤชาชา นักวิชาการส่งเสริมการเกษตรชำนาญการ สำนักงานเกษตรอำเภอกำแพงแสน ลงพื้นที่ติดตามเยี่ยมชมเกษตรกรที่เข้าร่วมกิจกรรมการใช้น้ำหมักและจุลินทรีย์ย่อยสลายฟางข้าว ภายใต้โครงการพัฒนาระบบการผลิตสินค้าเกษตรอาหารเพื่อสุขภาพที่เป็นมิตรกับสิ่งแวดล้อม กิจกรรมย่อยที่ ๔ การลดการเผาตอซังและฟางข้าว พบว่า เกษตรกรดำเนินการปลูกข้าวแล้ว ทั้มี ๓ ไร่ อายุประมาณ ๒ เดือน ณ หมู่ที่ ๕ ตำบลบ้านร่อม อำเภอกำแพงแสน จังหวัดพระนครศรีอยุธยา





ข่าวประชาสัมพันธ์
สำนักงานเกษตรจังหวัดพระนครศรีอยุธยา

Ayutthaya Provincial Agricultural Extension Office

ติดตามเยี่ยมชมศูนย์เรียนรู้ตำบลจำปา (ศพก.เครือข่าย)



วันที่ ๑๕ สิงหาคม ๒๕๖๖ นางสาวเนียร พูลรัมย์ เกษตรอำเภอกำแพงแสน มอบหมายให้ นางสาวทิพย์นันท์หา
เที่ยงธรรม นักวิชาการส่งเสริมการเกษตรชำนาญการ ติดตามเยี่ยมชมศูนย์เรียนรู้ตำบลจำปา (ศพก.
เครือข่าย) นางสร้อยแก้ว สันมาลัยเกษตรกรได้เข้าร่วมโครงการเกษตรทฤษฎีใหม่ (๕ ประสาน สิบสานเกษตร
ทฤษฎีใหม่ ฉววยในหลวง) ปี ๒๕๖๑ พบว่ามีการดำเนินกิจกรรมการปลูกพืชผัก ได้แก่ มะเขือ ผักกาดเขียว
ผักบุ้งจีน เป็นต้น ไม้ผล ได้แก่ มะม่วง ฝรั่ง มะละกอ และเลียงปลา ผลผลิตต่างๆ จะจำหน่ายในตลาดเช้า
เทศบาลท่าเรือเฉพาะวันเสาร์-อาทิตย์ และตลาดนัดหน้าวัดไก่อันทุกเย็นวันพฤหัสบดี โดยผักจะแบ่งเป็นกำๆ
หรือใส่ถุงไว้ขายในราคากำ/ถุง ละ ๑๐ บาท มีการนำผักกาดเขียวที่ปลูกไว้มาทำเป็นผักกาดดองเพื่อจำหน่าย
ด้วย ทั้งนี้ มะเขือที่ปลูกไว้มีเปลือกอ่อนเข้าทำลาย ซึ่งเกษตรกรได้เตรียมมหาโรเซียมไว้เพื่อป้องกันกำจัดแล้ว
และได้ประชาสัมพันธ์ข้อกำหนด ๘ ประการเพื่อให้ได้รับการรับรอง GAP พืช ณ หมู่ที่ ๘ ตำบลจำปา อำเภอก
ำแพงแสน จังหวัดพระนครศรีอยุธยา



สบง.เกษตรจังหวัด พระนครศรีอยุธยา



<http://www.ayutthaya.doae.go.th>



035-336560





ข่าวประชาสัมพันธ์ สำนักงานเกษตรจังหวัดพระนครศรีอยุธยา

Ayutthaya Provincial Agricultural Extension Office

ติดตามเยี่ยมชมเกษตรกรที่สนใจการทำเกษตรปลอดภัย



วันที่ ๑๕ สิงหาคม ๒๕๖๖ นางสาวณีย์ พูลรัมย์ เกษตรอำเภอกำแพงแสน มอบหมายให้ นายสหัสวุฒิพงษ์ชัย ฮตฤาชา นักวิชาการส่งเสริมการเกษตรชำนาญการ สำนักงานเกษตรอำเภอกำแพงแสน ลงพื้นที่ติดตามเยี่ยมชมเกษตรกรที่สนใจการทำเกษตรปลอดภัย (นางสาวปาริชาติ พิมพ์สุวรรณ) พบว่าเกษตรกรดำเนินการปลูกข้าว กข ๑๐๕ และ กข ๘๓ ทั้งนี้ ได้แนะนำการจดบันทึกประจำแปลงปลูกพืช GAP และประชาสัมพันธ์การขึ้นทะเบียนและปรับปรุงทะเบียนเกษตรกร ณ หมู่ที่ ๔ ตำบลท่าเจ้าสนุก อำเภอกำแพงแสน จังหวัดพระนครศรีอยุธยา



ส.บ.เกษตรจังหวัด พระนครศรีอยุธยา



<http://www.ayutthaya.doae.go.th>



035-336560





ข่าวประชาสัมพันธ์ สำนักงานเกษตรจังหวัดพระนครศรีอยุธยา

Ayutthaya Provincial Agricultural Extension Office

ติดตามเยี่ยมชม ออม./Smart Farmer



วันที่ ๑๕ สิงหาคม ๒๕๖๖ นางสาวเนย์ พูลรัมย์ เกษตรอำเภอกำแพงแสน มอบหมายให้ นายสหัฐระชัย สดฤชา นักวิชาการส่งเสริมการเกษตรชำนาญการ สำนักงานเกษตรอำเภอกำแพงแสน ลงพื้นที่ติดตามเยี่ยมชม ออม./Smart Farmer (นายเฉลิมพงษ์ เกษมุตติ) พบว่าเกษตรกรดำเนินการปลูกพืชผสมผสาน ในพื้นที่ ๓ ไร่ ซึ่งมี รายได้ภายในฟาร์ม จำนวน ๓๐๐ - ๕๐๐ บาทต่อสัปดาห์ ทั้งนี้ได้แนะนำการทำชนด่วัชปลา เพื่อเป็นแหล่งอาหาร ให้สัตว์น้ำ ณ หมู่ที่ ๗ ตำบลท่าเจ้าสนุก อำเภอกำแพงแสน จังหวัดพระนครศรีอยุธยา



สอจ.เกษตรจังหวัด พระนครศรีอยุธยา



<http://www.ayutthaya.doae.go.th>



035-336560





ติดตามสถานการณ์การปลูกพืช และสถานการณ์น้ำตำบลจำปา



วันที่ ๑๖ สิงหาคม ๒๕๖๖ นางสาวณิรมัย พูลรัมย์ เกษตรอำเภอลำลูกเกด มอบหมายให้ นางสาวทิพย์นันทา เที่ยงธรรม นักวิชาการส่งเสริมการเกษตรชำนาญการ สำนักงานเกษตรอำเภอลำลูกเกด ลงพื้นที่ติดตามสถานการณ์การปลูกพืช และสถานการณ์น้ำตำบลจำปา พบว่าเกษตรกรเริ่มทำการเพาะปลูกข้าวแล้ว ซึ่งทางโครงการส่งน้ำและบำรุงรักษาป่าสักใต้ได้สูบน้ำจากคลองพิพัตน์เข้าคลองป้อมบึง ตั้งแต่ปลายเดือนกรกฎาคม ซึ่งมีระยะข้าวตั้งแต่เพิ่งเริ่มหว่านไปจนถึง ๑ เดือน ทั้งนี้ ได้ทำการประชาสัมพันธ์สร้างการรับรู้เกี่ยวกับหลักเกณฑ์การขึ้นทะเบียนและปรับปรุงทะเบียนเกษตรกรให้แก่เกษตรกรได้รับทราบ ณ หมู่ที่ ๕ และหมู่ที่ ๘ ตำบลจำปา อำเภอลำลูกเกด จังหวัดพระนครศรีอยุธยา

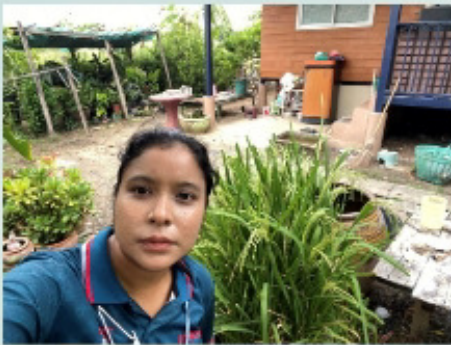




ข่าวประชาสัมพันธ์
สำนักงานเกษตรจังหวัดพระนครศรีอยุธยา

Ayutthaya Provincial Agricultural Extension Office

ติดตามเยี่ยมชม Smart Farmer ตำบลโพธิ์เอน"



วันที่ ๑๖ สิงหาคม ๒๕๖๖ นางสาวณิชา พูลรัมย์ เกษตรอำเภอกำแพงแสน มอบหมายให้ นางสาวนพวรรณ แวสสัมพันธ์ นักวิชาการส่งเสริมการเกษตรปฏิบัติการ สำนักงานเกษตรอำเภอกำแพงแสน ลงพื้นที่ติดตามเยี่ยมชม Smart Farmer นางเดือนเต็ม แสงพิรุณ เกษตรกรผู้เพาะปลูกข้าว ไม้ผล และพืชผักสวนครัว ในบริเวณแปลงมีการผลิตปุ๋ยหมัก และน้ำหมัก จุลินทรีย์สังเคราะห์แสงและฮอร์โมนไข่ เพื่อลดต้นทุนการผลิตและบำรุงดินข้าว พืชผัก ทั้งนี้ เจ้าหน้าที่ได้ประชาสัมพันธ์สร้างการรับรู้การผลิตพืชปลอดภัย (GAP) ให้แก่เกษตรกรได้รับทราบและนำไปปรับใช้ต่อไป ณ หมู่ที่ ๒ ตำบลโพธิ์เอน อำเภอกำแพงแสน จังหวัดพระนครศรีอยุธยา



สวอ.เกษตรจังหวัด พระนครศรีอยุธยา



<http://www.ayutthaya.doae.go.th>



035-336560





ข่าวประชาสัมพันธ์ สำนักงานเกษตรจังหวัดพระนครศรีอยุธยา

Ayutthaya Provincial Agricultural Extension Office

จัดประชาคมตรวจสอบความถูกต้องของข้อมูลผู้ปลูกข้าวนาปี ปี ๒๕๖๖/๖๗ ตำบลโพธิ์เอน รอบที่ ๒



วันที่ ๑๖ สิงหาคม ๒๕๖๖ นางสาวณีย์ พูลรัมย์ เกษตรอำเภอกำแพงแสน มอบหมายให้ นางสาวนพวรรณ แวสัมพันธ์ นักวิชาการส่งเสริมการเกษตรปฏิบัติการ สำนักงานเกษตรอำเภอกำแพงแสน พร้อมด้วยผู้นำชุมชน และอาสาสมัครเกษตรหมู่บ้าน (อกม.) ลงพื้นที่ประชาคมตรวจสอบความถูกต้องของข้อมูลผู้ปลูกข้าว (ฤดูนาปี) และพืชอื่น ๆ ประจำปี ๒๕๖๖ รอบที่ ๒ ในพื้นที่ตำบลโพธิ์เอน และรับขึ้นทะเบียนและปรับปรุงทะเบียนเกษตรกร ทั้งนี้ เจ้าหน้าที่ได้ร่วมประชาสัมพันธ์หลักเกณฑ์การขอรับรองมาตรฐาน GAP ให้เกษตรกรที่มาร่วมจำนวน ๓๐ รายได้รับทราบและนำไปปรับใช้ต่อไป ณ ศาลาเอนกประสงค์ หมู่ที่ ๑ และศาลาวัดสามเรือน หมู่ที่ ๔ ตำบลกำแพงแสน จังหวัดพระนครศรีอยุธยา



ส.อบ.เกษตรจังหวัด พระนครศรีอยุธยา



<http://www.ayutthaya.doe.go.th>



035-336560





ข่าวประชาสัมพันธ์ สำนักงานเกษตรจังหวัดพระนครศรีอยุธยา

Ayutthaya Provincial Agricultural Extension Office

ติดตามเยี่ยมเยียนกลุ่มแม่บ้านเกษตรกร



วันที่ ๑๖ สิงหาคม ๒๕๖๖ นางสาวณิชา พูลรัมย์ เกษตรอำเภอท่าเรือ มอบหมายให้ นายสหัสวรรษชัย ฮุดถาชา นักวิชาการส่งเสริมการเกษตรชำนาญการ สำนักงานเกษตรอำเภอท่าเรือ ลงพื้นที่ติดตามเยี่ยมเยียนกลุ่มแม่บ้านเกษตรกรบ้านร่มหมักจินสามัคคี สอบถามปัญหาและอุปสรรคสมาชิกกลุ่มแม่บ้านเกษตรกรพบว่า ขณะนี้วัดฤดูใบชาคแคลน (กล้วยน้ำว้า) จึงได้แนะนำให้ประสานเครือข่ายเกษตรกรผู้ปลูกกล้วยน้ำว้าในอำเภอท่าเรือไปต่อ ณ หมู่ที่ ๗ ตำบลบ้านร่ม อำเภอท่าเรือ จังหวัดพระนครศรีอยุธยา



ส.อบ.เกษตรจังหวัด พระนครศรีอยุธยา



<http://www.ayutthaya.doae.go.th>



035-336560





ติดตามเยี่ยมชมเยียนกลุ่มยุวเกษตรกร



วันที่ ๑๖ สิงหาคม ๒๕๖๖ นางเสาวณีย์ พูลรัมย์ เกษตรอำเภอท่าเรือ มอบหมายให้ นายสหัสวุฒิชัย ฮอดฤชา นักวิชาการส่งเสริมการเกษตรชำนาญการ สำนักงานเกษตรอำเภอท่าเรือ ลงพื้นที่ติดตามเยี่ยมชมเยียนกลุ่มยุวเกษตรกรโรงเรียนชุมชนวัดบ้านร่อม พร้อมทั้งสนับสนุนหนอนแมลงวันลาย และต้นหนอนตายหยาก แก่กลุ่มยุวเกษตรกร ณ หมู่ที่ ๒ ตำบลบ้านร่อม อำเภอท่าเรือ จังหวัดพระนครศรีอยุธยา





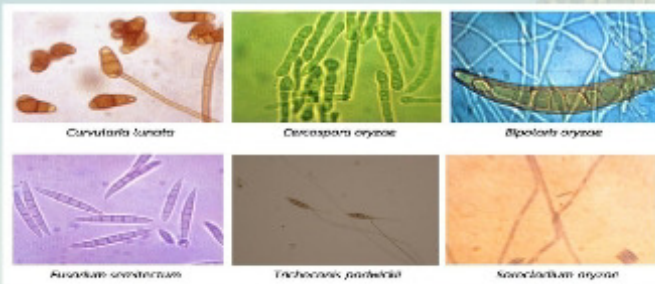
ข่าวประชาสัมพันธ์ สำนักงานเกษตรจังหวัดพระนครศรีอยุธยา

Ayutthaya Provincial Agricultural Extension Office

วันที่ ๔ สิงหาคม ๒๕๖๖

โรคเมล็ดด่าง (Dirty Panicle Disease)

สาเหตุ เชื้อรา สาเหตุหลัก ๖ ชนิด



อาการ ในระยะออกรวง พบเมล็ดสีต่างๆ เช่นเป็นจุดสีน้ำตาลหรือดำหรือมีลายสีน้ำตาลดำหรือสีเทาปนชมพูที่เมล็ดบนรวงข้าว ทั้งนี้เพราะมีเชื้อราหลายชนิดที่สามารถทำลายและทำให้เกิดอาการต่างกันไป การทำลายของเชื้อรามักเกิดในช่วงดอกข้าวเริ่มไถ่จากกาบผู้ทรงงอถึงระยะเมล็ดข้าวเริ่มเป็นน้ำนม และอาการเมล็ดด่าง จะปรากฏเด่นชัดในระยะใกล้เก็บเกี่ยว

การแพร่ระบาด เชื้อราสามารถแพร่กระจายไปกับลม ติดไปกับเมล็ด และสามารถแพร่กระจายในทุ่งนาได้ เชื้อราหลายชนิดสามารถสร้างสารพิษ (toxin) ซึ่งเป็นอันตรายต่อสุขภาพได้

การป้องกันกำจัด

- ☛ เมล็ดพันธุ์ที่ใช้ปลูก ควรคัดเลือกจากแปลงที่ไม่เป็นโรค
- ☛ ปลูกเมล็ดพันธุ์ด้วยสารป้องกันกำจัดเชื้อรา เช่น แมนโคเซบ ไนอีตรา ๓ กรัม /เมล็ดพันธุ์ ๑ กิโลกรัม
- ☛ ถ้าพบการระบาดของโรคในทุ่งน้ำตกล และในขั้นต้นน้ำตกล ในระยะต้นข้าวตั้งท้องไม่ต่อรวง ให้ฉีดพ่น ด้วยสาร

ป้องกัน กำจัดเชื้อรา เช่น ไทโพรโคนาโซล ไทโพรโคนาโซล+ไดฟีโนโคนาโซล หรือ ไทโพรโคนาโซล+โทรคลอซาล หรือ ฟลูซิราซอล หรือ ทีบูโคนาโซล หรือ แมนโคเซบ



สอช.เกษตรจังหวัด พระนครศรีอยุธยา



<http://www.ayutthaya.doe.go.th>



035-336560





ข่าวประชาสัมพันธ์ สำนักงานเกษตรจังหวัดพระนครศรีอยุธยา

Ayutthaya Provincial Agricultural Extension Office



วันที่ ๗ สิงหาคม ๒๕๖๖

แมลงสี (rice bug, stink bug)

แมลงสี *Leptocorisa oratorius* (Fabricius) เป็นแมลงชนิดหนึ่ง ที่ผสมรวมรูปร่างระหว่างขาบประมาณ ๓๕ มิลลิเมตร พบชุกชุมใกล้เคียงกับลำต้น ลำต้นด้านบนสีน้ำตาล ลำต้นด้านล่างสีเขียว เมื่อถูกรบกวนจะบินหนี และปล่อยกลิ่นเหม็น ออกจากรกต่อมที่ส่วนท้อง ตัวเต็มวัยจะออกหากินช่วงบ่ายๆ และช่วงเช้ามืด และเกาะพักที่หญ้าและที่มีแสงแดดจัด เพาะเมียวางไข่ ได้หลายร้อยฟองในช่วงชีวิตประมาณ ๒-๓ เดือน วางไข่เป็นกลุ่มมี ๑๐-๑๒ ฟอง เรียงเป็นแถวตรงบนใบข้าวขนานกับเส้นกลางใบ ไข่ มีสีน้ำตาลแดงเข้ม รูปร่างคล้ายงาน ระยะไถ่ ๗ วัน ตัวอ่อนมีสีเขียวแกมน้ำตาลอยู่รวมกันเป็นกลุ่ม และดูดกินน้ำเลี้ยงจาก กาบใบข้าวก่อน ตัวเต็มวัยจะเข้าทำลายเมล็ดข้าวในระหว่างข้าวเป็นน้ำนมจนถึงออกรวง ตัวอ่อนมี ๕ ระยะ

ลักษณะการทำลายและการระบาด

ตัวอ่อนและตัวเต็มวัยใช้ปากแทงดูดกินน้ำเลี้ยงจากเมล็ดข้าว ระยะเป็นน้ำนม แต่ก็สามารถดูดกินเมล็ดข้าวทั้งเมล็ด ย่อมและเมล็ดแข็งโดยตัวเต็มวัยจะทำความเสียหายมากกว่า เพราะดูดกินเป็นเวลานานกว่าทำให้เมล็ดลีบ หรือเมล็ดไม่สมบูรณ์ และผลผลิตข้าวลดลงการดูดกินของแมลงสีไม่ทำให้เป็นรูบนเมล็ดของเมล็ดเหมือนกับอื่นโดยปกติจะเจาะผ่านช่องว่าง ระหว่างเปลือกเล็กและเปลือกใหญ่ของเมล็ดข้าว ความเสียหายจากการ ทำลายของแมลงสีทำให้ข้าวเสียคุณภาพมากกว่าทำให้ น้ำหนักเมล็ดลดลง โดยเมล็ดข้าวที่ถูกแมลงสีทำลาย เมื่อนำไปสีจะแตกหักง่าย แมลงสีเริ่มพบในต้นฤดูฝน และเจริญเติบโต ขยายพันธุ์ ๑-๒ รุ่นบนพืชอาศัยพวกวัชพืชตระกูลหญ้า ก่อนที่จะอพยพเข้ามาในแปลงนาข้าวช่วงระยะข้าวออกรวง แมลงสีพบ ได้ทุกสภาพแวดล้อม แต่พบมากในนาไม้ฝนและข้าวไร่ สภาพที่เหมาะสมต่อการระบาดคือ นาข้าวที่อยู่ใกล้ชายป่า มีวัชพืชมากทย ใกล้กันข้าว และมีการปลูกข้าวต่อเนื่องมากับข้อสังเกต ถ้ามีแมลงสีระบาดในนาข้าวจะได้กลิ่นเหม็นรุนแรง

การป้องกันกำจัด

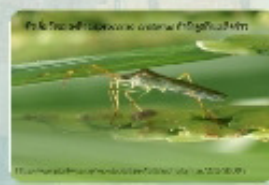
- ๑) กำจัดวัชพืชในนาข้าว ต้นนาและรอบๆแปลง
- ๒) ใช้สวิงโฉบจับตัวอ่อนและตัวเต็มวัยในนาข้าวที่พบระบาดและนำมาทำลาย
- ๓) ตัวเต็มวัยชอบกินเนื้อเน่า นำเนื้อเน่าแขวนไว้ตามนาข้าว และจับมาทำลาย
- ๔) พริกเคี้ยวกรร ลูกข้าวต่อมเนื่องเพื่อลดการแพร่ขยายพันธุ์
- ๕) ใช้สารฆ่าแมลง คาร์โบซีลิมเฟน (พอสซ์ ๒๐% อีซี) อัตรา ๘๐ มิลลิลิตรต่อน้ำ ๒๐ ลิตร พ่นเมื่อแมลงสีมากกว่า ๔ ตัวต่อตาราง เมตร ในระยะข้าวเป็นน้ำนม



ตัวเต็มวัยแมลงสี



ลักษณะการทำลาย



ตัวเต็มวัยแมลงสี กำลังดูดกินเมล็ดข้าว



suw.inetdจังหวัด พระนครศรีอยุธยา



<http://www.ayutthaya.doae.go.th>



035-336560





ข่าวประชาสัมพันธ์ สำนักงานเกษตรจังหวัดพระนครศรีอยุธยา

Ayutthaya Provincial Agricultural Extension Office



วันที่ ๑๑ สิงหาคม ๒๕๖๖

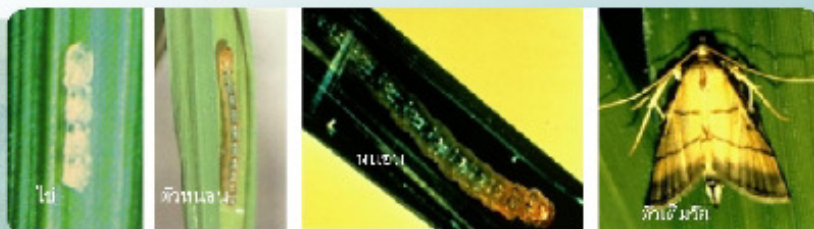
หนอนห่อใบข้าว (rice leaffolder, LF)

ลักษณะการทำลายและการระบาด

ผีเสื้อหนอนห่อใบข้าวจะเคลื่อนย้ายตัวแปลงนา ตั้งแต่ข้าวยังเล็กและวางไข่ที่ใบอ่อน โดยผลทางใบที่ ๑-๒ จากยอด เมื่อตัวหนอนฟักออกมาจะแหงมหัวใบข้าวส่วนที่เป็นสีเขียว ทำให้เห็นเป็นแถบขาวสีขาว มีผลให้การสังเคราะห์แสงลดลง หนอนจะใช้ใบงมใบยาวที่สกัดจากปาก ซึ่งขอบใบข้าวทั้งสองด้านเข้าหากันเพื่อห่อหุ้มตัวหนอนไว้ หนอนจะทำลายใบข้าว ทุกระยะการเจริญเติบโตของข้าวถ้าหนอนมีปริมาณมากจะให้เห็นข้าวหลายๆ ใบมาห่อหุ้มและกัดกินอยู่ภายใน ซึ่งปกติจะพบตัวหนอนเพียงตัวเดียวในใบเท่านั้น ในระยะข้าวออกรวง หนอนจะทำลายใบธงซึ่งมีผลต่อผลผลิตเพราะทำให้ข้าวมีเมล็ดลีบ น้ำหนักลดลง ทบลงและไม่สามารถเพิ่มปริมาณได้ ๒-๓ ฤดูถัดมาฤดูปลูก พบระบาดในนาเกษตรประพาส โดยเฉพาะแปลงข้าวที่ใส่ปุ๋ยอัตราสูง หนอนใช้ใบข้าวห่อหุ้มตัวและกัดกินอยู่ภายใน บริเวณที่ถูกทำลายจะเป็นร่องขาวๆตามแนวลำต้นทำให้การสังเคราะห์แสงของต้นข้าวลดลง

การป้องกันกำจัด

- ๑) ในพื้นที่ที่มีการระบาดเป็นประจำควรปลูกข้าว ๒ พันธุ์ขึ้นไป โดยปลูกสลับพันธุ์กัน จะช่วยลดความรุนแรงของการระบาด
- ๒) กำจัดพืชอาศัย เช่น หญ้าข้าวรก หญ้าปากสีชมพู หญ้าปล้อง หญ้าไซ หญ้าชันกาด และข้าวป่า
- ๓) ไม่ควรใช้สารฆ่าแมลงชนิดเม็ดและสารกลุ่มไพรีทรอยด์สังเคราะห์หรือสารผสมสาร ไพรีทรอยด์สังเคราะห์ ในข้าวอายุหลังหว่าน ๔๐ วัน เพราะศัตรูธรรมชาติจะถูกทำลาย ทำให้เกิดการระบาดของหนอนห่อใบข้าวรุนแรงได้ในระยะข้าวตั้งท้อง-ออกรวง
- ๔) เมื่อเริ่มมีการระบาดของหนอนห่อใบในแปลงข้าว ไม่ควรใส่ปุ๋ยไนโตรเจนเกิน ๕ กิโลกรัมต่อไร่ หรือปุ๋ยยูเรียไม่เกิน ๓๐ กิโลกรัมต่อไร่ ควรแบ่งใส่ปุ๋ยในช่วงข้าวกำลังเจริญเติบโตและลดปริมาณปุ๋ยที่ใส่ โดยปุ๋ยสูตร ๑๖-๒๐-๐ ใส่ไม่เกิน ๓๐ กิโลกรัมต่อไร่
- ๕) เมื่อตรวจพบผีเสื้อหนอนห่อใบข้าว ๔-๕ ตัวต่อรวงแรก และพบใบข้าวถูกทำลายมากกว่า ๑๕ เปอร์เซ็นต์ในข้าวอายุ ๑๕-๔๐ วัน ใช้สารฆ่าแมลงประเภทดูดซึม เช่น ฟิโพรนิล (แอสซันต์ ๕% เอสซี) อัตรา ๓๐-๕๐ มิลลิเมตรต่อไร่ ๒๐ ลิตร สารเบนซิลเลป (แบนคอส ๕๐% ดับบลิวพี) อัตรา ๑๐-๒๐ กรัมต่อไร่ ๒๐ ลิตร และสาร การโบซเฟน (ทอพี ๒๐% อีซี) อัตรา ๘๐-๑๐๐ มิลลิเมตรต่อไร่ ๒๐ ลิตร เฉพาะพื้นที่ที่มีใบถูกทำลายจนเห็นรอยขาวๆ



ลักษณะการเจริญเติบโตของหนอนห่อใบข้าว



สว.เกษตรจังหวัด พระนครศรีอยุธยา



<http://www.ayutthaya.doae.go.th>



035-336560





ข่าวประชาสัมพันธ์ สำนักงานเกษตรจังหวัดพระนครศรีอยุธยา

Ayutthaya Provincial Agricultural Extension Office

วันที่ ๑๕ สิงหาคม ๒๕๖๖

โรคกาบใบเน่า (Sheath Rot Disease)

อาการ

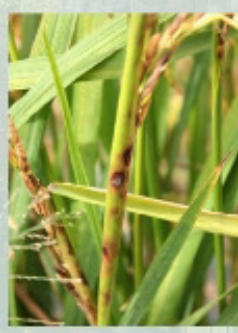
ข้าวแสดงอาการในระยะตั้งท้องโดยเกิดแผลสีน้ำตาลดำบนกาบห่อรวง ขนาดแผลประมาณ ๒-๗ x ๔-๑๘ มิลลิเมตร ตรงกลางแผลมีกลุ่มเส้นใยสีขาวอมชมพู แผลนี้จะขยายติดต่อกันทำให้บริเวณกาบห่อรวงมีสีน้ำตาลดำและรวงข้าวส่วนใหญ่ไหม้ไม่พังกาบห่อรวง หรือไหม้ได้บางส่วน ทำให้เมล็ดลีบและมีสีดำ

การแพร่ระบาด

เชื้อราที่ติดอยู่บนเมล็ดได้นาน นอกจากนี้ พบว่า "ไรซิว" ซึ่งอาศัยดูดกินน้ำเลี้ยงต้นข้าวในบริเวณกาบใบด้านใน สามารถเป็นพาหะช่วยทำให้โรคแพร่ระบาดได้รุนแรง และกว้างขวางยิ่งขึ้น

การแพร่ระบาด

- * ใช้พันธุ์ค่อนข้างต้านทานที่เหมาะสมกับสภาพท้องที่ เช่น กษ๗๗ สำหรับกลุ่มมีน้ำขัง ใช้พันธุ์ข้าวที่ลำต้นสูง แรกทอนน้อย
- * ใช้สารป้องกันกำจัดเชื้อรา เช่น แบนโคซิบ ตามอัตราที่ระบุ
- * ลดจำนวนประชากรไรขาว พาหะแพร่เชื้อ ในช่วงอากาศแห้งแล้ง ด้วยสารกำจัดไร เช่น ไตรไทออน โอมิท์ ตามอัตราที่ระบุ



ลักษณะอาการโรคกาบใบเน่า

แมลงพาหะ "ไรขาว"



ส.บ.เกษตรจังหวัด พระนครศรีอยุธยา



<http://www.ayutthaya.doae.go.th>



035-336560

