

### “ระวัง แมลงวันทองพริก ใบพริก”

#### วันที่ ๔ มกราคม ๒๕๖๖

สภาพอากาศในช่วงนี้อากาศเย็นและมีความชื้นสูงในตอนกลางคืนและเช้า อากาศร้อนในตอนกลางวัน  
เดือนมีนาคมพริก ใบพริก ใบมีแมลงวันทองพริก

ส่วนต้นใบพริกใบพริกใบอ่อนมีใบไปจนกระทั่งผลสุก พบแมลงวันทองพริกอยู่ภายในผล ทำให้ต้น  
พริกน้ำ ร่วงก่อน เมื่อทราบต้นโดยต้นที่เจาะออกมาจำลักษณะใบดังนี้

#### แนวทางการป้องกัน/แก้ไข

๑. ทำความสะอาดแปลงปลูก โดยการใช้พริกที่ร่วงตบลงน้ำตาก เพื่อลดแหล่งเพาะพันธุ์ของ  
แมลงวันทองพริก

๒. ใช้น้ำส้มควันไม้ผสมกับน้ำยาล้างจาน ๘๓.๕% EC อัตรา ๖๐ มิลลิลิตรต่อน้ำ ๒๐ ลิตร เน้นต้นที่มีพริกสุก ๕ - ๗  
วัน ในกรณีพื้นที่พบการระบาดเป็นประจำ พบครั้งแรกเมื่อพริกเริ่มติดผล ทดสอบก่อนใช้ในบริเวณพื้นที่ ๕-๗ วัน

๓. เมื่อพริกเริ่มติดผล พ่นยาป้องกันใบพริกเป็นจุดๆด้วยน้ำยาป้องกันแมลงวันทองพริก อัตรา ๕  
แฉกร ต่อทุกไร่ปกติ หรือ เสนอวิธีป้องกันต้นใบพริกในลักษณะใบงอ เช่น รวบรวมใบพริกมาแช่ในน้ำส้มควันไม้  
สักได้ และฉีดด้วยน้ำส้มควันไม้ ๕๔ ส่วนต่อไร่ รวบรวมผลปลูก

๔. ใช้สารฆ่าแมลงที่มีประสิทธิภาพ ได้แก่ ฆาตกาไทย ๘๓% EC อัตรา ๕๐ มิลลิลิตรต่อน้ำ ๒๐ ลิตร



### "ติดตามเยี่ยมเยียนเกษตรกรผู้ปลูกไม้ผล และสร้างการรับรู้กระบวนการผลิตที่ปลอดภัย (GAP)"

วันที่ ๖ มกราคม ๒๕๖๖

นางสาวฉวี พูลแก้ว เกษตรอำเภอท่าเรือ มอบหมายให้ นายอดิศักดิ์ เข็มสุวรรณ นักวิชาการส่งเสริมการเกษตร สำนักงานเกษตรอำเภอท่าเรือ ลงพื้นที่ติดตามเยี่ยมเยียน นางรุขมา ชินใจชน เกษตรกรผู้ปลูกไม้ดอก และไม้ผล มะม่วง มะพร้าว กล้วย โดยการดำเนินกิจกรรมเฝ้าปัจจุบันเกษตรกรได้ตัดดอกขายส่งให้กับแม่ค้าภายในตลาด ส่วนไม้ผลได้ส่งจำหน่ายตามฤดูกาล ทั้งนี้เจ้าหน้าที่ได้สร้างการรับรู้กระบวนการผลิตที่ปลอดภัย (GAP) ให้เกษตรกรได้ปฏิบัติต่อไป ณ หมู่ที่ ๘ ตำบลหนองขามก อำเภอท่าเรือ จังหวัดพระนครศรีอยุธยา



### “ประชุมคณะอนุกรรมการส่งเสริมวิสาหกิจชุมชนจังหวัด ประจำอำเภอ ครั้งที่ ๑/๒๕๖๖”

วันที่ ๙ มกราคม ๒๕๖๖

นางสาวณิชา พูลรัมย์ เกษตรอำเภอกำแพงแสน มอบหมายให้ นายสหัสวรรษชัย สดจุงา และ นางสาวนพวรรณ แวงสัมพันธ์ นักวิชาการส่งเสริมการเกษตรปฏิบัติการ สำนักงานเกษตรอำเภอกำแพงแสน จัดประชุมคณะอนุกรรมการส่งเสริมวิสาหกิจชุมชนจังหวัด ประจำอำเภอ ครั้งที่ ๑/๒๕๖๖ เพื่อสนับสนุนส่งเสริมการดำเนินงานวิสาหกิจชุมชนตามแนวทางที่คณะกรรมการส่งเสริมวิสาหกิจชุมชนจังหวัดพระนครศรีอยุธยา และให้เกิดการประสานและบูรณาการงานส่งเสริมวิสาหกิจชุมชนระหว่างหน่วยงานภาคีและองค์กรที่เกี่ยวข้องภายในอำเภอ พร้อมทั้งกำหนดนโยบายและมาตรการในการสร้างความเข้าใจวิสาหกิจชุมชนลงสู่เป็นระบบ ณ หอประชุมชั้น ๒ ที่ว่าการอำเภอ จังหวัดพระนครศรีอยุธยา



### “ลงพื้นที่ประชาสัมพันธ์การรับสมัครเกษตรกรผู้นำ เพื่อ เข้ารับการคัดเลือกเป็นเกษตรกรหมู่บ้าน (กม.)”

วันที่ ๑๑ มกราคม ๒๕๖๖

นางสาวณิชา สุคนธ์ เกษตรอำเภอท่าเรือ มอบหมายให้ นางสาวนพวรรณ แวรสัมพันธ์ นักวิชาการส่งเสริมการเกษตรปฏิบัติการ สำนักงานเกษตรอำเภอท่าเรือ ลงพื้นที่ประชาสัมพันธ์ การรับสมัครเกษตรกรผู้นำ เพื่อเข้ารับการคัดเลือกเป็นเกษตรกรหมู่บ้าน (กม.) และชี้แจงรายละเอียด คุณสมบัติของผู้สมัครให้ผู้นำชุมชนได้รับทราบและดำเนินการคัดเลือกผู้สมัครต่อไป ณ ที่ทำการกำนัน ตำบลโพธิ์แดง อำเภอท่าเรือ จังหวัดระยอง



### “ให้การต้อนรับคณะศึกษาดูงาน กิจกรรมพัฒนาคุณภาพสินค้าเกษตรสู่มาตรฐาน GAP”

วันที่ ๑๒ มกราคม ๒๕๖๖

นางเสาวณี พูลเข้ม เกษตรอำเภอกำแพงแสน พร้อมเจ้าหน้าที่สำนักงานเกษตรอำเภอกำแพงแสน ให้การต้อนรับคณะศึกษาดูงาน โครงการยกระดับมาตรฐานสินค้าเกษตรสู่มาตรฐานสินค้าเกษตรประจำปีงบประมาณ พ.ศ. ๒๕๖๖ กิจกรรมพัฒนาคุณภาพสินค้าเกษตรสู่มาตรฐาน GAP โดยมีนายกรณิสรณ์ ใจบุตร และ นางภัทสร พันธุ์ เกษตรกรเจ้าของแปลงผู้ได้รับใบรับรองมาตรฐานสินค้าเกษตร (GAP) เป็นวิทยากรในการบรรยายหัวข้อการผลิต-การตลาด และการเข้าสู่มาตรฐาน GAP ทั้งนี้เจ้าหน้าที่ได้ร่วมถ่ายทอดความรู้เรื่อง BCG-Model และชมรมส่งเสริมการหยุดเผาในพื้นที่การเกษตรให้แก่เกษตรกรได้รับทราบและนำไปปรับใช้ภายในแปลงต่อไป เกษตรกรเข้าร่วมจำนวน ๕๖ ราย ณ ศพท.ศรีราชา ถนนกำนันวี ตำบลท่าหลวง อำเภอกำแพงแสน จังหวัดพระนครศรีอยุธยา



### ติดตามเยี่ยมชมการดำเนินงานของเกษตรกรที่เข้าร่วม โครงการเกษตรทฤษฎีใหม่ (๕ ประสาน)

วันที่ ๑๓ มกราคม ๒๕๖๖

นางสาวณิชา ทูลแว้ม เกษตรกรอำเภอท่าเรือ มอบหมายให้นายอติศักดิ์ เข็มสุวรรณ นักวิชาการส่งเสริมการเกษตร สำนักงานเกษตรอำเภอท่าเรือ ติดตามเยี่ยมชมการดำเนินงานของเกษตรกรที่เข้าร่วมโครงการเกษตรทฤษฎีใหม่ (๕ ประสาน) นายสิบลักษณ์ มระสิทธิ์ พื้นที่ ๑๐ ไร่ กิจกรรมภายในแปลงมีการปลูกไม้ผล (มะพร้าว มะขามเทศ) และยืนใบสมิธรเข้าขอรับรองมาตรฐานสินค้าเกษตรปลอดภัย GAP ปัจจุบันลงปลูกมะขามเทศนี้ แซมระหว่างต้นมะพร้าว และเลี้ยงปลาบริเวณร่องสวน รายได้หลักจากในปัจจุบัน ได้จากการจำหน่ายมะพร้าวน้ำหอมให้กับแม่ค้าภายในชุมชนในราคาอูกละ ๑๐ บาท ส่งขายอาทิตย์ละ ๔-๕ วัน ทั้งนี้เจ้าหน้าที่ได้แนะนำหลักเกณฑ์และข้อกำหนดของการยื่นขอรับรองมาตรฐาน GAP ให้เกษตรกรได้รับรู้ใช้ภายในแปลงต่อไป ณ หมู่ที่ ๘ ตำบลท่าหลวง อำเภอท่าเรือ จังหวัดพระนครศรีอยุธยา



### “ติดตามเยี่ยมเยียนเกษตรกรผู้ปลูกไม้ผล ตำบลศาลาลอย”

วันที่ ๑๖ มกราคม ๒๕๖๖

นางเสาวณีย์ พูลรัมย์ เกษตรอำเภอกำแพงแสน มอบหมายให้นางสาวนพวรรณ แววสันพันธ์ นักวิชาการส่งเสริมการเกษตรปฏิบัติการ และนายอดิศักดิ์ เข็มสุวรรณ นักวิชาการส่งเสริมการเกษตร สำนักงานเกษตรอำเภอกำแพงแสน ลงพื้นที่ติดตามเยี่ยมเยียนเกษตรกรผู้ปลูกไม้ผล (กล้วยหอม กล้วยไข่ กล้วยน้ำว้า) พื้นที่ ๓๙ ไร่ ของ นางเกษม หิรัญพานิช ที่ได้รับผลกระทบจากอุทกภัยในช่วงเดือนตุลาคม ที่ผ่านมา กล้วยเน่าตายและเสียหายทั้งหมด ปัจจุบันเกษตรกรได้ดำเนินการเพาะปลูกใหม่เต็มพื้นที่ กล้วยอายุประมาณ ๑ เดือน ยังไม่พบโรคและแมลงศัตรูพืช ทั้งนี้เจ้าหน้าที่ได้แนะนำให้เกษตรกรเลี้ยงไก่ ปลูกตะไคร้บนแปลงเกษตรกรให้เป็นอีกจุดหนึ่ง พร้อมทั้งสนับสนุนเมล็ดพันธุ์ผักและสารชีวภัณฑ์ ไส้กรอกโตมร เพื่อช่วยป้องกันโรคราบน่าไคร้บน่า และขออธิบายวิธีการใช้งานและวิธีการขยายเชื้อ เพื่อนำไปใช้ภายในแปลงต่อไป ณ หมู่ที่ ๒ ตำบลศาลาลอย อำเภอกำแพงแสน จังหวัดพระนครศรีอยุธยา





### “ปลูกกระเจี๊ยบเขียวระวังเพลี้ยจักจั่นฝ้ายและโรคเส้นใบเหลืองระบาด”



วันที่ ๑๗ มกราคม ๒๕๖๖



#### เพลี้ยจักจั่นฝ้าย

เพลี้ยจักจั่นฝ้ายจะเข้าทำลายในช่วงต้นพืชยังเล็ก ทำให้ต้นไม่เจริญเติบโตหรือตายได้ โดยทั้งตัวอ่อนและตัวเต็มวัยดูดกินน้ำเลี้ยงจากใบ มีผลทำให้ใบเปลี่ยนเป็นสีน้ำตาลและงอลง ใบจะเหี่ยวแห้งและแห้งกรอบในที่สุด ดังนั้นในช่วงที่พืชยังเล็กควรหมั่นตรวจนับแมลง หากพบตัวอ่อนเพลี้ยจักจั่นฝ้ายเฉลี่ยมากกว่า ๑ ตัวต่อใบ ควรทำการป้องกันกำจัด

#### วิธีป้องกันกำจัด

ใช้สารฆ่าแมลงที่มีประสิทธิภาพในการป้องกันกำจัด ได้แก่ สารไพโรทรินิด ๕% เอสซี อัตรา ๒๕ มิลลิลิตรต่อน้ำ ๒๐ ลิตร หรือ ไทอะมีโทซาม ๒๕% ดับเบิ้ลยูจี อัตรา ๕ กรัมต่อน้ำ ๒๐ ลิตร หรือ ไดโนทีฟูแรน ๑๐% ดับเบิ้ลยูพี อัตรา ๑๕ กรัมต่อน้ำ ๒๐ ลิตร หรือ อิมิดาโคลพริด ๗๐% ดับเบิ้ลยูจี อัตรา ๕ กรัมต่อน้ำ ๒๐ ลิตร หรือ โคลโทอะนิดิน ๑๖% เอสซี อัตรา ๑๕ กรัมต่อน้ำ ๒๐ ลิตร เริ่มพ่นสารเมื่อพบตัวอ่อนเพลี้ยจักจั่นฝ้ายเฉลี่ยมากกว่า ๑ ตัวต่อใบ



#### โรคเส้นใบเหลือง(เชื้อไวรัส)

ใบต่าง เส้นใบมีสีเหลือง ยอดเหลือง ใบและยอดม้วนงอ ต้นเตี้ยแคระแกร็น ฝักมีสีเหลือง ติดฝักน้อยและฝักไม่สมบูรณ์

#### วิธีป้องกันกำจัด

- ใช้กระเจี๊ยบเขียวพันธุ์ต้านทานโรค เช่น พันธุ์ OK 9701 และพันธุ์ที่จักร ๑
- เชื้อไวรัสสาเหตุโรคพืช ยังไม่มีสารป้องกันกำจัดโดยตรง แต่ป้องกันการระบาดของโรคได้โดยกำจัดแมลงหรือชาวยาสูบ ซึ่งเป็นพาหนะนำโรค โดยใช้สารฆ่าแมลง บูโพรเพนซิน ๒๕% ดับเบิ้ลยูจี อัตรา ๑๐ กรัมต่อน้ำ ๒๐ ลิตร หรือ อิมิดาโคลพริด ๑๐% เอสแอล อัตรา ๒๐ มิลลิลิตรต่อน้ำ ๒๐ ลิตร หรือ คาร์โบซัลแฟน ๒๐% อีซี อัตรา ๓ กรัมต่อน้ำ ๒๐ ลิตร
- ไม่ปลูกพืชที่เป็นพืชอาศัยของเชื้อ ได้แก่ พืชตระกูลแตง เช่น แตงกวา ฟักทอง มะระ และบวบ ตระกูลถั่ว เช่น ถั่วเหลือง ถั่วเขียว และถั่วแขก ตระกูลมะเขือ เช่น มะเขือเทศ มะเขือเปราะ มะเขือยาว พริก และยาสูบ และพืชชนิดอื่น ได้แก่ งาม กระเพราขาว ตำลึง ฝ้าย หงอนไก่ บานไม่รู้โรย และทานตะวัน ใกล้เคียงปลูกกระเจี๊ยบเขียว
- กำจัดวัชพืชในแปลง และรอบแปลงปลูก โดยเฉพาะวัชพืชที่เป็นพืชอาศัยของเชื้อไวรัสสาเหตุโรค เช่น สาบแรังสาบกา กะเม็ง หนุ่ย ขน ลำไย โทงเทง และขี้กาขาว เพื่อลดแหล่งสะสมเชื้อไวรัสและแมลงพาหะ
- ตรวจแปลงปลูกสม่ำเสมอ ถ้าพบต้นที่เป็นโรค ถอนแล้วนำไปทำลายนอกแปลงปลูก
- แปลงที่พบการระบาดของโรค หลังจากเก็บเกี่ยวผลผลิตแล้ว ให้เก็บซากพืชไปทำลายนอกแปลงปลูก และไม่ปลูกกระเจี๊ยบเขียวซ้ำ ควรปลูกพืชหมุนเวียนชนิดอื่น ที่ไม่ใช่พืชอาศัยของเชื้อไวรัส





### “ให้บริการคลินิกพืช ตำบลท่าหลวง”

วันที่ ๑๙ มกราคม ๒๕๖๖

นางเสาวณี พูลรัมย์ เกษตรอำเภوتاเรือ มอบหมายให้นายอดิศักดิ์ เข็มสุวรรณ นักวิชาการส่งเสริมการเกษตร สำนักงานเกษตรอำเภوتاเรือ ลงพื้นที่ให้บริการคลินิกพืช แก่ นางสุภาวดี สง่าเนตร เกษตรกรผู้ปลูกข้าว ไม้ผลและไม้ยืนต้น โดยเกษตรกรเข้ามาขอคำปรึกษาการเกิดเชื้อราดำในมะม่วง ซึ่งเกิดจากแมลงจำพวกปากดูด เช่น เพลี้ยจักจั่น เป็นพาหะนำโรค ทำให้เชื้อราดำหลายชนิดมาเกาะติดของเหลวของเพลี้ย จึงทำให้เชื้อโรคราเกาะติดมะม่วง และเจริญขึ้น โรคราดำจะเกิดทั้งบนใบ ช่อดอก และผลอ่อน มีลักษณะเหมือนเขม่าหรือฝุ่นสีดำ ปกคลุมเป็นแผ่นสีดำ ซึ่งเมื่อแห้งอาจจะร่วงหลุดเป็นแผ่น เจ้าหน้าที่ได้ให้คำแนะนำ โดยสนับสนุนเชื้อราไตรโคเดอร์มาฉีดพ่นทั้งใบและลำต้นทุก ๗-๑๐ วัน เพื่อป้องกันและกำจัด และหมั่นดูแลกำจัดวัชพืช เพื่อไม่ให้เป็นที่สะสมของแมลงศัตรูพืชต่อไป ณ ศูนย์จัดการศัตรูพืชชุมชน ตำบลท่าหลวง อำเภوتاเรือ จังหวัดพระนครศรีอยุธยา





# ข่าวประชาสัมพันธ์ สำนักงานเกษตรจังหวัดพระนครศรีอยุธยา

Ayutthaya Provincial Agricultural Extension Office

## ระวัง การขาดน้ำในช่วงฤดูแล้ง ในมะพร้าว



วันที่ ๒๓ มกราคม ๒๕๖๑ นางสาวณิธิ พูลเยี่ยม เกษตรชำนาญการพิเศษ ประชาสัมพันธ์ เตือนให้ระวัง การขาดน้ำในช่วงฤดูแล้งในมะพร้าว เพราะสภาพอากาศในช่วงนี้อากาศร้อนแล้งที่เห็น เตือนผู้ปลูกมะพร้าว ในระยะ ทุก ระยะการเจริญเติบโต ระวังการขาดน้ำในช่วงฤดูแล้ง มะพร้าวที่ถึงไม่ให้ผลผลิต แสดงอาการใบช้ำเขียว และมีสีเหลืองจนถึงน้ำตาลแห้ง และอากาศทำให้มะพร้าวทกยได้ มะพร้าวที่ให้ผลผลิตแล้ว พางใบหักพับ โดยเฉพาะใบล่าง ส่งผลให้ทะลุหลายมะพร้าวหัก ผลร่วงก่อนเก็บเกี่ยว ทำให้ผลผลิตเสียหาย

แนวทางป้องกันแก้ไข

๑. กรณีมีแหล่งน้ำกรณีการให้น้ำมะพร้าวอาทิตย์ละ ๒ ครั้งหรือสังเกตจากภาวะชื้นของดินก่อนให้น้ำ ครั้งถัดไป
๒. กรณีที่ไม่มีแหล่งน้ำ ควรหาปุ๋ยแห้ง พางข้าว หรือใบไม้แห้งคลุมโคนต้นมะพร้าว เพื่อป้องกันการระเหยของน้ำจากดินบริเวณโคนต้น หรืออาจใช้ทางมะพร้าว หรือคากายพรางแสง
๓. ควรตัดทางใบแห้งโดยเฉพาะใบล่างของทรงใบแห้งมีสีน้ำตาลลงสู่สวนกลึงสวนกลึงสังเคราะห์แสงหรือสร้างอาหารได้แล้ว และหากยังแห้งต่อเนื่องควรตัดกิ่งใบออกบ้างเพื่อลดการคายน้ำของมะพร้าว



สบอ.เกษตรจังหวัด พระนครศรีอยุธยา



<http://www.ayutthaya.dcae.go.th>



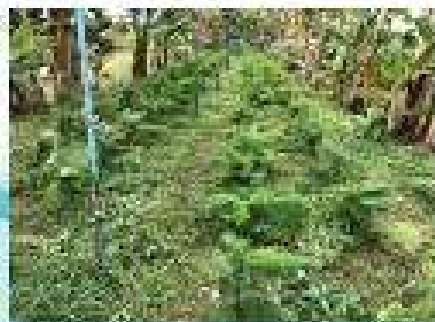
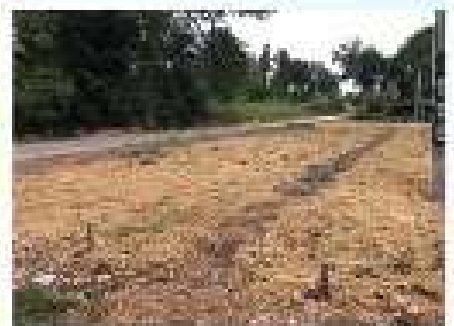
035-336560



### \*ติดตามเยี่ยมเยียนเกษตรกรผู้ปลูกพืชผัก และให้คำแนะนำ เพื่อสร้างการรับรู้กระบวนการผลิตพืชปลอดภัย (GAP)\*

วันที่ ๕ มกราคม ๒๕๖๖

นางเสาวณีย์ พูลรัมย์ เกษตรอำเภอท่าเรือ มอบหมายให้ นางสาวนพวรรณ แวงสัมพันธ์ นักวิชาการส่งเสริมการเกษตรปฏิบัติการ สำนักงานเกษตรอำเภอท่าเรือ ลงพื้นที่ติดตามเยี่ยมเยียนนางสาวมาศกมล เขียมทอง เกษตรกรผู้ปลูกพืชผัก (คะน้า, ชะอม, กระเพรา, ถั่วฝักยาว, บวบ) และไม้สตรอว์เบอร์รี่ สืบพันธุ์ ที่ได้รับขอรับรองมาตรฐาน GAP พืชทะเลียม โดยกระด้าเป็นกิจกรรมในปัจจุบัน เกษตรกรได้ติดตั้งต้นพันธุ์ ในช่วงหลังฤดูฝนและเริ่มเก็บเกี่ยวผลผลิต เพื่อส่งขายแม่ค้าในตลาดสดจำหน่ายกำละ ๒๐ บาท และคงเพาะปลูกเพิ่มเดิมประมาณ ๑ งาน โดยเพาะปลูกคะน้าแซมระหว่างรถกะหล่ำแดง ทั้งนี้เจ้าหน้าที่ได้ประชาสัมพันธ์ในเรื่องการที่ทะเบียนและปรับปรุงทะเบียนเกษตรกรให้แก่เกษตรกรที่ได้รับทราบและดำเนินการต่อไป และให้คำปรึกษาในด้านกระบวนการผลิตพืชตามมาตรฐานสินค้าเกษตรปลอดภัย (GAP) ให้เกษตรกรได้ปฏิบัติ เพื่อตรวจสอบประเมินในรอบต่อไป ณ หมู่ที่ ๑๒ ตำบลศาลาลอย อำเภอท่าเรือ จังหวัดพระนครศรีอยุธยา



### "ติดตามเยี่ยมเยียนเกษตรกรผู้ขอใบรับรองมาตรฐาน GAP พืช"

วันที่ ๕ มกราคม ๒๕๖๖

นางเสาวณีย์ พูลแก้ว เกษตรอำเภอท่าเรือ มอบหมายให้ นางสาวทิพย์นันทา เขียงธรรม นักวิชาการส่งเสริมการเกษตรชำนาญการ สำนักงานเกษตรอำเภอท่าเรือ ติดตามเยี่ยมเยียนเกษตรกรผู้ขอใบรับรองมาตรฐาน GAP พืช นางบุญสม สิมวันสกุลณี เกษตรกรผู้ขอใบรับรองมาตรฐาน GAP พืช (พริกสีหนูสวน) โดยได้ส่งใบสมัครเมื่อเดือนตุลาคม ทางสาขา ๕ ได้เข้ามาตรวจสอบครั้งแรกเมื่อเดือนธันวาคมซึ่งบริเวณปลูกประสบภัยน้ำท่วมยังไม่ได้ดำเนินการใหม่ ซึ่งในเดือนมกราคมนี้ได้เริ่มเพาะเมล็ดและเตรียมดินปลูก จึงได้สอบถามการตรวจสอบของ สวพ.๕ และให้คำแนะนำเพิ่มเติม พร้อมทั้งหนังสือเพื่อเป็นการแนวทางในการปฏิบัติ ณ หมู่ที่ ๑ ตำบลปากท่า อำเภอท่าเรือ จังหวัดเชียงราย



### “ติดตามเยี่ยมเยียนกลุ่มแม่บ้านเกษตรกรบ้านร่วมทักษิณสามัคคี”

วันที่ ๕ มกราคม ๒๕๖๖

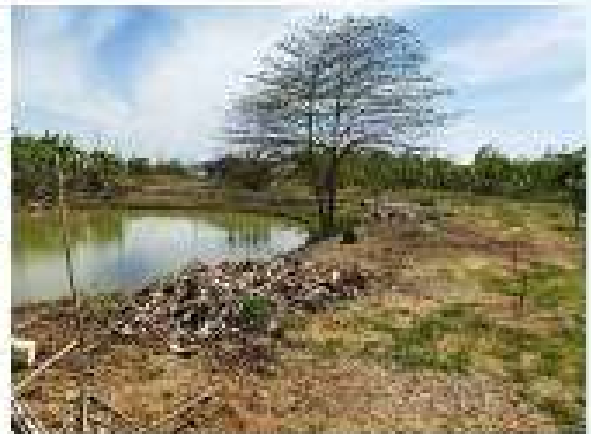
นางเสาวมีย์ พูลเนียม เกษตรอำเภอกำแพงแสน มอบหมายให้ นายสหัสวุฒิละจ้อย สดจาก นักวิชาการส่งเสริมการเกษตร ภูมิทัศน์การ สำนักงานเกษตรอำเภอกำแพงแสน ลงพื้นที่ติดตามเยี่ยมเยียนกลุ่มแม่บ้านเกษตรกรบ้านร่วมทักษิณสามัคคี พบว่ากลุ่มแม่บ้านเกษตรกรดำเนินกิจกรรมแปรรูปกล้วยอบแผ่นซึ่งเริ่มคือกล้วยจากสมาชิกในชุมชนในราคาหวีละ ๓๕ ถึง ๔๐ บาท และดำเนินการแปรรูปเป็นกล้วยอบแผ่น จำหน่ายในราคาส่งละ ๓๕ บาท ณ หมู่ที่ ๓ ตำบลบ้านร่วม อำเภอกำแพงแสน จังหวัดพระนครศรีอยุธยา



### “ติดตามเยี่ยมเยียนกลุ่มวิสาหกิจชุมชนฟาร์มกล้วยเข้มแข็ง”

วันที่ ๕ มกราคม ๒๕๖๖

นางเสาวณีย์ พูลเข้ม เกษตรอำเภอกำแพงแสน มอบหมายให้ นายสหัสและชัย อุดฉกาฬ นักวิชาการส่งเสริมการเกษตรปฏิบัติการ สำนักงานเกษตรอำเภอกำแพงแสน ลงพื้นที่ติดตามเยี่ยมเยียนกลุ่มวิสาหกิจชุมชนฟาร์มกล้วยเข้มแข็ง ที่ได้รับการรับรองมาตรฐาน GAP พบว่ากลุ่มยังไม่ได้ทำเกาะปลูกกล้วยรุ่นใหม่ เนื่องจากได้รับผลกระทบจากอุทกภัย จึงได้แนะนำวิธีฟื้นฟูไม้ผลและปลูกไม้ผลหลังน้ำลดให้เกษตรกรได้รับทราบและเตรียมการเพาะปลูกต่อไป ณ หมู่ที่ ๖ ตำบลท่าเจ้าสนุก อำเภอกำแพงแสน จังหวัดพระนครศรีอยุธยา



### “ให้บริการคลินิกพืช ตำบลท่าหลวง”

วันที่ ๕ มกราคม ๒๕๖๖

นางเสาวณีย์ พูลแก้ว เกษตรอำเภอท่าเรือ มอบหมายให้ นายอดิศักดิ์ เจริญธรรม นักวิชาการส่งเสริมการเกษตร สำนักงานเกษตรอำเภอท่าเรือ ลงพื้นที่ให้บริการคลินิกพืช แก่ นายสังวร กลั่นอังกาบ เกษตรกรผู้ปลูก ข้าว ไร่ผลและไร่ยืนต้น โดยเกษตรกรผู้รับมาขอคำปรึกษาการเกิดใบไหม้ในข้าวหอมมะลิ ๗๗๕ ลักษณะอาการ ใบมีแผล จุดสีน้ำตาลคล้ายรูปตา มีสีเทาอยู่ตรงกลางแผล ความกว้างของแผลประมาณ ๒-๕ มิลลิเมตร และความยาวประมาณ ๑๐-๑๕ มิลลิเมตร แผลสามารถขยายลุกลามและกระจายทั่วบริเวณใบ เจ้าหน้าที่ได้ให้แนะนำ โดยสนับสนุนเชื้อราไตรโคเดอร์มาชนิดพันธุ์ ๓ โกลกรัม/ไร่ และกำจัด พริกมทั้งให้ความรู้และคำแนะนำในการป้องกันใบการเพาะปลูกที่ารอบต่อไป โดยปลูกเมล็ดพันธุ์ที่ ร้อยโคโคเดอรามาแทนการหว่าน หว่านเมล็ดพันธุ์ในอัตราที่เหมาะสม คือ ๓๕-๖๐ กิโลกรัม/ไร่ สารแบ่งแปลงให้มีการระบายน้ำโดยทอกลดดี และไม่ควรรีไถปุ๋ยใบไคร้จนสูงเกินไปถ้าสูงถึง ๕๐ กิโลกรัม/ไร่โรคไหม้จะพัฒนาอย่างรวดเร็ว ณ หมู่ที่ ๘ ตำบลท่าหลวง อำเภอท่าเรือ จังหวัดพระนครศรีอยุธยา



มีสีเทาอยู่ตรงกลาง

ใบมีแผลจุดสีน้ำตาลเกือบรอบตา

### “ให้การต้อนรับคณะกรรมการผู้ตรวจประเมิน ผลงานการประกวดเกษตรกรดีเด่น ประจำปี ๒๕๖๖”

วันที่ ๒ มกราคม ๒๕๖๖

นางเสาวณีย์ พูลรัมย์ เกษตรอำเภอยางชุมน้อย พร้อมเจ้าหน้าที่ สำนักงานเกษตรอำเภอยางชุมน้อย ให้การต้อนรับคณะกรรมการผู้ตรวจประเมินผลงานการประกวดเกษตรกรดีเด่น ประจำปี ๒๕๖๖ จากสำนักงานเกษตรจังหวัดพระนครศรีอยุธยา โดยสำนักงานเกษตรอำเภอยางชุมน้อยได้ส่ง นางสาวอานนภิญญา แจ่มวิจิตร เข้าร่วมประกวด ในสาขา ไร่เกษตรผสม โดยคณะกรรมการได้ดำเนินการคัดกรองตามประเด็นต่างๆและเยี่ยมชมกิจกรรมภายในแปลง เพื่อพิจารณาและคัดเลือกต่อไป ณ หมู่ที่ ๑ ตำบลปากท่า อำเภอยางชุมน้อย จังหวัดพระนครศรีอยุธยา





### 'ลงพื้นที่ติดตามเยี่ยมเยียนกลุ่มยุวเกษตรกร โรงเรียนประเสริฐวิทยาทาน ตำบลจำปา'

วันที่ ๖ มกราคม ๒๕๖๖

นางสาวณิชา พูลรัมย์ เกษตรอำเภอท่าเรือ มอบหมายให้ นางสาวทิพย์วินิตา เกียรติธรรม นักวิชาการส่งเสริมการเกษตรชำนาญการ และนายสุภัทฐะชัย อดฤชา นักวิชาการส่งเสริมการเกษตรปฏิบัติการ สำนักงานเกษตรอำเภอท่าเรือ ลงพื้นที่ติดตามเยี่ยมเยียนกลุ่มยุวเกษตรกร โรงเรียนประเสริฐวิทยาทาน โดยติดตามการดำเนินงานในปัจจุบันพบว่า ทางโรงเรียนมีการปลูกผักสวนครัวไว้สำหรับทำให้อาหารภายในโรงเรียน ทั้งนี้เจ้าหน้าที่ได้สนับสนุน เมล็ดพันธุ์ผัก (แก้วหู และ มะเขือเปราะ) เพื่อนำไปเพาะปลูกเพิ่มเติมต่อไป ณ หมู่ที่ ๓ ตำบลจำปา อำเภอท่าเรือ จังหวัดพระนครศรีอยุธยา



### "ติดตามเยี่ยมเยียนกลุ่มเยาวชนเกษตรกร โรงเรียนวัดนางคุ้ม ตำบลศาลาลอย"

วันที่ ๒ มกราคม ๒๕๖๖

นางเสาวณีมี พูลแก้ว เกษตรอำเภอกำแพงแสน มอบหมายให้ นางสาวนพวรรณ แววลัมพันธ์ นักวิชาการส่งเสริมการเกษตรปฏิบัติการ และนายอดิศักดิ์ เข็มสุวรรณ นักวิชาการส่งเสริมการเกษตร สำนักงานเกษตรอำเภอกำแพงแสน ลงพื้นที่ติดตามเยี่ยมเยียนกลุ่มเยาวชนเกษตรกร โรงเรียนวัดนางคุ้ม โดยติดตามการดำเนินงานในพบว่า โรงเรียนผลิตน้ำท่วมสูงในช่วงเดือนพฤษภาคมที่ผ่านมา แปลงผักโรงเรียนไก่ ถูกน้ำท่วมจึงเสียหายทั้งหมด ปัจจุบันยุคนครุและนักเรียนกำลังดำเนินการปรับปรุงพื้นที่ และเตรียมลงเพาะปลูกใหม่ โดยจะเน้น เพาะปลูกพืชผักสวนครัว เป็นหลัก ทั้งนี้เจ้าหน้าที่ได้สนับสนุนเมล็ดพันธุ์ผัก เคียวไตรโคเดอร์มา จุลินทรีย์สังเคราะห์แสงและน้ำหมักชีวภาพจากปลาป่น พด.๓ ให้กับทางโรงเรียนได้นำไปเพาะปลูกและบำรุงดินต่อไป ณ หมู่ที่ ๕ ตำบลศาลาลอย อำเภอกำแพงแสน จังหวัดพระนครศรีอยุธยา



### “จัดการอบรม กิจกรรมย่อย การจัดการกระบวนการเรียนรู้ ให้กับเกษตรกรผู้นำ ครั้งที่ ๒”

วันที่ ๑๐ มกราคม ๒๕๖๖

นางเสาวณีย์ พูลรัมย์ เกษตรอำเภอกาหลง มอบหมายให้ นายสุทธิพงษ์ชัย อุดงูชา และนางสาวนพวรรณ แววสัมพันธ์ นักวิชาการส่งเสริมการเกษตรปฏิบัติการและนายอดิศักดิ์ เข็มสุวรรณ นักวิชาการส่งเสริมการเกษตร สำนักงานเกษตรอำเภอกาหลง จัดการอบรม กิจกรรมย่อย การจัดการกระบวนการเรียนรู้ให้กับเกษตรกรผู้นำ ครั้งที่ ๒ โครงการศูนย์เรียนรู้การเพิ่มประสิทธิภาพสินค้าเกษตร (ศพก.) โดยมีนายสมเจษฎ์ โมรรวงค์และนายสมหมาย สุทธิจันทิก ร่วมเป็นวิทยากรในการถ่ายทอดความรู้เรื่องการผลิตปุ๋ยชีวภาพ เพื่อลดต้นทุนการผลิต และการผลิตสารชีวภัณฑ์ (ไลโรโตเซลล์รมา) ทั้งนี้เจ้าหน้าที่ได้ร่วมถ่ายทอดความรู้ เรื่องการหยุดเผาในพื้นที่การเกษตรและเรื่องการผลิตตามมาตรฐานสินค้าเกษตร มาตรฐาน GAP ให้แก่เกษตรกรที่ได้รับทราบและนำไปปรับใช้ภายในแปลงต่อไป ณ ศพก.ศรีอ้อย ตำบลศาลาลอย อำเภอกาหลง จังหวัดพระนครศรีอยุธยา



### “จัดการอบรมพัฒนาศักยภาพเกษตรกรปราดเปรื่อง”

วันที่ ๑๒ มกราคม ๒๕๖๖

นางเสาวณี พูลรัมย์ เกษตรอำเภอท่าเรือ มอบหมายให้ นายสุทธิฉะชัย อุดฤกษ์ นักวิชาการส่งเสริมการเกษตรปฏิบัติการ สำนักงานเกษตรอำเภอท่าเรือ อบรมพัฒนาศักยภาพเกษตรกรปราดเปรื่อง เรื่อง Smart Farmer ภายใต้โครงการพัฒนาเกษตรกรปราดเปรื่อง (Smart Farmer) หัวข้อรับแนวคิด ทรรศนะและพัฒนาความรู้ วิเคราะห์ศักยภาพและจัดทำแผนพัฒนาเกษตรกรรายบุคคล (Individual Development Plan : IDP) ทั้งนี้เจ้าหน้าที่ได้ร่วมถ่ายทอดความรู้ และรณรงค์เรื่อง การหยุดเผาในพื้นที่การเกษตรและเรื่องการผลิตพืชตามมาตรฐานสินค้าเกษตร (GAP) ให้แก่เกษตรกรได้รับทราบและนำไปปรับใช้ภายในแปลงต่อไป โดยมีเกษตรกรที่ยังไม่ได้รับการอบรม และยังผ่านการประเมินศักยภาพ จำนวน ๑๐ ราย ณ สำนักงานเกษตรอำเภอท่าเรือ จังหวัดพระนครศรีอยุธยา



### ลงพื้นที่ติดตามเยี่ยมกลุ่มวิสาหกิจชุมชน และประชาสัมพันธ์การต่อทะเบียนของวิสาหกิจชุมชน

วันที่ ๑๓ มกราคม ๒๕๖๖

นางเสาวณีย์ ทูลชัย เกษตรอำเภอกาฬสินธุ์ นางสาวพิยนันทา เพ็ชรวงศ์ นวัตกรรมส่งเสริมการเกษตรทำนาปลูกข้าวและเกษตรอื่นๆ อุดรธานี นักวิชาการส่งเสริมการเกษตรปฏิบัติการ ลงพื้นที่ติดตามเยี่ยมกลุ่มวิสาหกิจชุมชนและประชาสัมพันธ์การต่อทะเบียนของวิสาหกิจชุมชนหรือเครือข่ายวิสาหกิจชุมชน โดยให้แจ้งความประสงค์ในการต่อทะเบียนภายในวันที่ ๑-๓๐ มกราคม ของทุกปี ณ วิสาหกิจชุมชนกลุ่มแม่บ้านเกษตรกรบัวงามสัมพันธ์ ๑ วิสาหกิจชุมชนชมบัวปทุมประไพราษฎร์ อำเภอหนองสูงท่าเรือ วิสาหกิจชุมชนผลิตภัณฑ์เนื้อสุกปาก วิสาหกิจชุมชนกลุ่มสตรีรวมดาวสาวใหญ่ และวิสาหกิจชุมชนฟาร์มกล้วยเห็บแก้ว ตำบลท่าเรือ จังหวัดพระนครศรีอยุธยา



### จัดกระบวนการเรียนรู้แก่เกษตรกรเพื่อพัฒนา และยกระดับคุณภาพศูนย์จัดการศัตรูพืชชุมชน (ศจช.) ครั้งที่ ๒

วันที่ ๑๓ มกราคม ๒๕๖๖

นางสาวณีย์ พูลแย้ม เกษตรอำเภอลำลูกเกด มอบหมายให้นางสาวนพวรรณ แววสัมพันธ์ นักวิชาการส่งเสริมการเกษตรปฏิบัติการ และนายอดิศักดิ์ เข้มสุวรรณ นักวิชาการส่งเสริมการเกษตร สำนักงานเกษตรอำเภอลำลูกเกด ดำเนินการจัดอบรมถ่ายทอดความรู้ หลักสูตร การบริหารจัดการ ศัตรูพืชแบบผสมผสาน (IPM) กิจกรรมจัดกระบวนการเรียนรู้แก่เกษตรกรเพื่อพัฒนาและยกระดับคุณภาพศูนย์จัดการศัตรูพืชชุมชน (ศจช.) ครั้งที่ ๒ โครงการศูนย์เรียนรู้การเพิ่มประสิทธิภาพการผลิตสินค้าเกษตร ประจำปีงบประมาณ ๒๕๖๖ เกษตรกรเป้าหมายเข้าร่วม ๑๕ ราย โดยร่วมทำกิจกรรมลดการใช้สารเคมีอย่างปลอดภัย และการผลิตสมุนไพรป้องกันกำจัดศัตรูพืช ณ ศูนย์จัดการศัตรูพืชชุมชน (ศจช.เครือข่าย) ตำบลท่าหลวง อำเภอลำลูกเกด จังหวัดพระนครศรีอยุธยา





สำนักงานส่งเสริมวิสาหกิจขนาดกลางและขนาดย่อม

สำนักงานคณะกรรมการอำนวยการส่งเสริมวิสาหกิจขนาดกลางและขนาดย่อม

100 ถนนวิภาวดีรังสิต แขวงจตุจักร เขตจตุจักร กรุงเทพฯ 10230 โทร. 02-2584000 โทรสาร 02-2584001

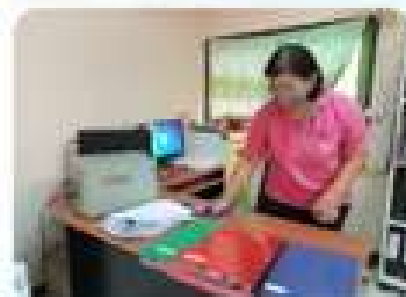
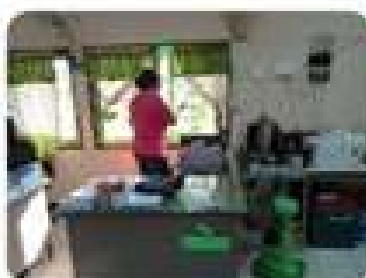


“กิจกรรม ๕ ส.”



วันที่ ๑๗ มกราคม ๒๕๖๖

นางสาวณิชา พูลสมบัติ เกษตรอำเภอยางชุมน้อย พร้อมด้วยเจ้าหน้าที่สำนักงานเกษตรอำเภอยางชุมน้อย ร่วมดำเนินกิจกรรม ๕ ส. เพื่อทำความสะอาดบริเวณภายในสำนักงานให้สะอาด เป็นระเบียบเรียบร้อย เพื่อสร้างภูมิทัศน์ให้น่าอยู่แก่สำนักงานและผู้มาติดต่อราชการ ณ บริเวณสำนักงานเกษตรอำเภอยางชุมน้อย จังหวัดพระนครศรีอยุธยา



## สำนักงานคณะกรรมการอาหารและยา

Food and Drug Administration of Thailand (FDA) โทร. 000 2389832 โทรสาร 020 2389441

### "ประชุมเจ้าหน้าที่สำนักงานเกษตรอำเภอประจำสัปดาห์ (Weekly Meeting : WM) "

วันที่ ๑๗ มกราคม ๒๕๖๖

นางสาวณิชา ชูณรัมย์ เกษตรอำเภอท่าเรือ พร้อมด้วยเจ้าหน้าที่สำนักงานเกษตรอำเภอท่าเรือ ร่วมประชุมเจ้าหน้าที่สำนักงานเกษตรอำเภอประจำสัปดาห์ Weekly Meeting : WM เพื่อวางแผนการปฏิบัติงานประจำสัปดาห์และสอบถามปัญหา อุปสรรค และร่วมกันหาแนวทางการแก้ไขปัญหาการดำเนินงาน ณ สำนักงานเกษตรอำเภอท่าเรือ จังหวัดพระนครศรีอยุธยา





### “ลงพื้นที่ติดตามเยี่ยมเยียนเกษตรกรผู้ปลูกมะพร้าว ตำบลหนองขนาก”

วันที่ ๑๗ มกราคม ๒๕๖๖

นางเสาวณีย์ พูลแย้ม เกษตรอำเภอกำแพงแสน มอบหมายให้ นายอดิศักดิ์ เข็มสุวรรณ นักวิชาการส่งเสริมการเกษตร ลงพื้นที่ติดตามเยี่ยมเยียนเกษตรกรผู้ปลูกมะพร้าว พื้นที่ ๔ ไร่ ของ นางจำนงค์ ไวเมธี ประสบปัญหาการเข้าทำลายของหนอนหัวดำมะพร้าว และด้วงงวง เจ้าหน้าที่จึงได้สนับสนุนสารชีวภัณฑ์ไตรโคโรเตอร์มาและแตนเบียนบราคอน เพื่อกำจัดหนอนหัวดำมะพร้าว จำนวน ๓ ขวด พร้อมทั้งให้เกษตรกรทำกล่องหนอนด้วงและใช้ไฟโรโมนสำหรับล่อและกำจัดภายในแปลงต่อไป ณ หมู่ที่ ๔ ตำบลหนองขนาก อำเภอกำแพงแสน จังหวัดพระนครศรีอยุธยา



### ลงพื้นที่ติดตามเยี่ยมเยียนกลุ่มยุวเกษตรกร โรงเรียนวัดบ้านแกว“ตุงค์เรียง”

วันที่ ๑๗ มกราคม ๒๕๖๖

นางเสาวณีย์ พูลแย้ม เกษตรอำเภอกำแพงแสน มอบหมายให้ นางสาวนพวรรณ แววสัมพันธ์ นักวิชาการส่งเสริมการเกษตรปฏิบัติการและนายอดิศักดิ์ เข็มสุวรรณ นักวิชาการส่งเสริมการเกษตร ลงพื้นที่ติดตามเยี่ยมเยียนกลุ่มยุวเกษตรกร โรงเรียนวัดบ้านแกว“ตุงค์เรียง” โดยติดตามดำเนินงาน ปัจจุบัน พบว่าทางโรงเรียนได้ลงเพาะปลูกพืชผักสวนครัว(ผักบุ้ง คะน้า) โดยให้เด็กนักเรียนช่วยกันเตรียมดิน เพาะปลูก รดน้ำและใส่ปุ๋ย พืชผักที่ได้จัดเตรียมไว้สำหรับประกอบอาหารกลางวันภายในโรงเรียน ทั้งนี้เจ้าหน้าที่แนะนำการดูแลรักษาและเตรียมสนับสนุนเมล็ดพันธุ์ผักให้กับทางโรงเรียนเพื่อนำไปเพาะปลูกต่อไป ณ หมู่ที่ ๔ ตำบลหนองขนาก อำเภอกำแพงแสน จังหวัดพระนครศรีอยุธยา



### “ลงพื้นที่ติดตามเยี่ยมเยียนกลุ่มวิสาหกิจชุมชน และประชาสัมพันธ์การต่อทะเบียนของวิสาหกิจชุมชน”

วันที่ ๑๗ มกราคม ๒๕๖๖

นางเสาวณีย์ พูลแย้ม เกษตรอำเภอกำแพงแสน มอบหมายให้ นางสาวนพวรรณ แว้วสัมพันธ์ นักวิชาการส่งเสริมการเกษตรปฏิบัติการและนายอดิศักดิ์ เข้มสุวรรณ นักวิชาการส่งเสริมการเกษตร ลงพื้นที่ติดตามเยี่ยมเยียนกลุ่มวิสาหกิจชุมชนและประชาสัมพันธ์การต่อทะเบียนของวิสาหกิจชุมชน หรือเครือข่ายวิสาหกิจชุมชน โดยให้แจ้งความประสงค์ในการต่อทะเบียนภายในวันที่ ๑-๓๐ มกราคม ของทุกปี ณ วิสาหกิจชุมชนผู้ผลิตข้าวนาแปลงใหญ่ตำบลวังแดง วิสาหกิจชุมชนเกษตรอินทรีย์หนองขนากร วิสาหกิจชุมชนกลุ่มเพาะเห็ดเศรษฐกิจตำบลศาลาลอย วิสาหกิจชุมชนไทย-อยุธยา วิสาหกิจชุมชนคนเลี้ยงไก่ ตำบลวังแดง ตำบลหนองขนากรและตำบลศาลาลอย อำเภอกำแพงแสน จังหวัดพระนครศรีอยุธยา



### “ติดตามสถานการณ์การปลูกพืชผัก ตำบลจำปา และประชาสัมพันธ์สร้างการรับรู้เรื่องเกษตรปลอดภัย (GAP)”

วันที่ ๑๗ มกราคม ๒๕๖๖

นางเสาวณีย์ พูลแย้ม เกษตรอำเภอกำแพงแสน มอบหมายให้ นางสาวทิพย์นันทา เทียงธรรม นักวิชาการส่งเสริมการเกษตรชำนาญการ สำนักงานเกษตรอำเภอกำแพงแสน ติดตามสถานการณ์การปลูกพืชผัก (คะน้า กวางตุ้ง กระเพรา มะเขือ มะนาว) ตำบลจำปา และประชาสัมพันธ์สร้างการรับรู้เรื่องเกษตรปลอดภัย (GAP) เพื่อให้เกษตรกรรับทราบหลักเกณฑ์และข้อกำหนดของการขอรับรองมาตรฐานและสามารถผลิตสินค้าอย่างมีคุณภาพและปลอดภัยตามมาตรฐานที่กำหนดต่อไป เกษตรกรเป้าหมายจำนวน ๘ ราย ณ ตำบลจำปา อำเภอกำแพงแสน จังหวัดพระนครศรีอยุธยา



### “ติดตามเยี่ยมเยียนเกษตรกรโครงการเกษตรทฤษฎีใหม่”

วันที่ ๑๗ มกราคม ๒๕๖๖

นางเสาวณีย์ พูลแย้ม เกษตรอำเภอกำแพงแสน มอบหมายให้ นายสหัฐฉะชัย ฮุดฤชา นักวิชาการส่งเสริมการเกษตรปฏิบัติการ สำนักงานเกษตรอำเภอกำแพงแสน ติดตามเยี่ยมเยียนเกษตรกรโครงการเกษตรทฤษฎีใหม่ นางทองสุข จำปานาค สอบถามเกษตรกรพบว่ามีการปลูกพืชผักสวนครัว เช่น พริกเม็ดใหญ่ มะเขือเทศ และถั่วพู จำหน่ายภายในชุมชน ถุงละ ๑๐ บาท จึงให้คำแนะนำเกษตรกรเกี่ยวกับข้อกำหนดมาตรฐานเกษตรปลอดภัยให้แก่เกษตรกรได้รับทราบและนำไปปฏิบัติต่อไป ณ หมู่ที่ ๕ ตำบลท่าเจ้าสนุก อำเภอกำแพงแสน จังหวัดพระนครศรีอยุธยา



### “ติดตามเยี่ยมเยียนเกษตรกรโครงการเกษตรทฤษฎีใหม่”

วันที่ ๑๗ มกราคม ๒๕๖๖

นางเสาวณีย์ พูลแย้ม เกษตรอำเภอกำแพงแสน มอบหมายให้ นายอดิศักดิ์ เข็มสุวรรณ นักวิชาการส่งเสริมการเกษตร สำนักงานเกษตรอำเภอกำแพงแสน ติดตามเยี่ยมเยียนเกษตรกรโครงการเกษตรทฤษฎีใหม่ นายโอกาส นาคเลี้ยง เกษตรกรผู้ปลูก พืชผัก ไม้ผลไม้ยืนต้น และเลี้ยงกระบือ โดยสอบถามเกษตรกรพบว่าในปัจจุบันเกษตรกร มีการเพาะปลูกและดูแลรักษาต้นไม้ที่ได้รับสนับสนุนมาเป็นอย่างดี และสามารถเก็บผลผลิตบริโภคภายในครัวเรือน และแบ่งให้กับเพื่อนบ้าน มีการใช้น้ำหมักชีวภาพ และปุ๋ยหมัก ดูแลต้นไม้เป็นประจำ ทั้งนี้เจ้าหน้าที่ได้สนับสนุนสารชีวภัณฑ์ไตรโคโรเดอรรมา และให้คำแนะนำเกษตรกรเกี่ยวกับข้อกำหนดมาตรฐานเกษตรปลอดภัย (GAP) ให้แก่เกษตรกรได้รับทราบและนำไปปฏิบัติต่อไป ณ หมู่ที่ ๗ ตำบลหนองขาก อำเภอกำแพงแสน จังหวัดพระนครศรีอยุธยา



### “ติดตามเยี่ยมเยียนเกษตรกรโครงการเกษตรทฤษฎีใหม่”

วันที่ ๑๗ มกราคม ๒๕๖๖

นางสาวณีย์ พูลแย้ม เกษตรอำเภอลำลูกเกอทำเรือ มอบหมายให้ นายอดิศักดิ์ เข็มสุวรรณ นักวิชาการส่งเสริมการเกษตร สำนักงานเกษตรอำเภอลำลูกเกอทำเรือ ติดตามเยี่ยมเยียนเกษตรกรโครงการเกษตรทฤษฎีใหม่ นายโอกาส นาคเลี้ยง เกษตรกรผู้ปลูก พืชผัก ไม้ผล ไม้ยืนต้น และเลี้ยงกระบือ โดยสอบถามเกษตรกรพบว่าในปัจจุบันเกษตรกร มีการเพาะปลูกและดูแลรักษาต้นไม้ที่ได้รับสนับสนุนมาเป็นอย่างดี และสามารถเก็บผลผลิตบริโภคภายในครัวเรือน และแบ่งให้กับเพื่อนบ้าน มีการใช้น้ำหมักชีวภาพ และปุ๋ยหมัก ดูแลต้นไม้เป็นประจำ ทั้งนี้เจ้าหน้าที่ได้สนับสนุนสารชีวภัณฑ์ไตรโคโรเดอรรมา และให้คำแนะนำเกษตรกรเกี่ยวกับข้อกำหนดมาตรฐานเกษตรปลอดภัย (GAP) ให้แก่เกษตรกรได้รับทราบและนำไปปฏิบัติต่อไป ณ หมู่ที่ ๗ ตำบลหนองขนก อำเภอลำลูกเกอทำเรือ จังหวัดพระนครศรีอยุธยา







### “ติดตามเยี่ยมเยียนการดำเนินงาน และความก้าวหน้าของกลุ่มแปลงใหญ่ข้าวตำบลวังแดง”

วันที่ ๑๑ มกราคม ๒๕๖๖

นางเสาวณีย์ พูลรัมย์ เกษตรอำเภอกำแพงแสน และนายอดิศักดิ์ เจริญสุวรรณ นักวิชาการส่งเสริมการเกษตร สำนักงานเกษตรอำเภอกำแพงแสน ติดตามเยี่ยมเยียนการดำเนินงานและความก้าวหน้าของกลุ่มแปลงใหญ่ข้าวตำบลวังแดง โดยได้มีการสอบถามดำเนินการในเรื่องการบริหารเครื่องจักรกล (รถแทรกเตอร์) พบว่าปัจจุบันได้ให้เครื่องจักรกลในการให้บริการสมาชิกแปลงใหญ่และเกษตรกรในพื้นที่ใกล้เคียงอยู่ตลอด ทางคณะกรรมการได้มีการจัดบันทึกการใช้งานและค่าบริการ ทั้งนี้เจ้าหน้าที่ได้แนะนำในเรื่องของการบริหารเครื่องจักรกลให้เพิ่มค่าบริการ เนื่องจากค่าน้ำมันเชื้อเพลิงในขณะนี้ราคาสูง จึงแนะนำให้ทางคณะกรรมการร่วมประชุมและปรับเงิให้สอดคล้องไป ณ หมู่ ๙ ตำบลวังแดง อำเภอกำแพงแสน จังหวัดพระนครศรีอยุธยา



### “จัดกระบวนการเรียนรู้ด้านการจัดการดินและปุ๋ยแก่สมาชิก ศคปช.”

วันที่ ๑๑ มกราคม ๒๕๖๖

นางเสาวณี พูลรัมย์ เกษตรอำเภอท่าเรือ พร้อมเจ้าหน้าที่สำนักงานเกษตรอำเภอท่าเรือ ร่วมจัดการอบรม โครงการเรียนรู้การเพิ่มประสิทธิภาพการผลิตสินค้าเกษตร (ศพก.) กิจกรรมถ่ายทอดเทคโนโลยีด้านการจัดการดินและปุ๋ย เพื่อลดต้นทุนการผลิต จัดกระบวนการเรียนรู้ด้านการจัดการดินและปุ๋ยแก่สมาชิก ศคปช. โดยมีนายสุวิมล กฤษสุริยา และนายสมเจษฎ์ โมรรถวงษ์ Smart Farmer ตำบลวังแดง และตำบลกลางอ้อย ร่วมถ่ายทอดความรู้ เรื่องธาตุอาหารในดินและการผลิตปุ๋ยชีวภาพเพื่อลดต้นทุนการผลิต ร่วมจัดทำต้นทุน การผลิตข้าว และการตรวจวิเคราะห์ดิน ทั้งนี้เจ้าหน้าที่ได้ร่วมถ่ายทอดความรู้ และชมรมส่งเสริมการหยุดเผาในพื้นที่การเกษตรและเรื่องการผลิตพืชตามมาตรฐานสินค้าเกษตร (GAP) ให้แก่เกษตรกรได้รับทราบและนำไปปรับใช้ภายในแปลงต่อไป เกษตรกรเข้าร่วม ๓๐ ราย ณ ศคปช. ตำบลวังแดง อำเภอท่าเรือ จังหวัดพระนครศรีอยุธยา



## สำนักขานกนกพรจับมือวิทยุธรรมศรีอยุธยา

โทรสาร : 053-836000-001 โทรสาร : 053-836000 โทรสาร : 053-836000 โทรสาร : 053-836000

### “ลงพื้นที่ติดประกาศประชาสัมพันธ์ ศคปช.”

วันที่ ๑๑ มกราคม ๒๕๖๖

นางเสาวณีย์ พูลแว้ม เกษตรอำเภอกำแพงแสน มอบหมายให้ นายอดิศักดิ์ เจริญธรรม นักวิชาการส่งเสริมการเกษตรสำนักงานเกษตรอำเภอกำแพงแสน ลงพื้นที่ติดประกาศประชาสัมพันธ์ ศคปช. และผ่านช่องทางไลน์กลุ่มสมาชิก ศคปช. เรื่องการดูดซับปุ๋ยทางใบของพืช การบำรุงพืชด้วยจุลินทรีย์สังเคราะห์แสง ปุ๋ยไนโตรเจนชนิดต่างๆ ให้แก่สมาชิกในศูนย์จัดการดินปุ๋ยชุมชนได้รับความรู้ต่อไป ณ หมู่ที่ ๕ ตำบลวังแดง อำเภอกำแพงแสน จังหวัดนครศรีอยุธยา

