



ติดตามเยี่ยมชมอาสาสมัครเกษตรหมู่บ้าน (อกม.)



วันที่ ๑ มิถุนายน ๒๕๖๖ นางสาวณีย์ พูลแก้ว เกษตรอำเภอท่าเรือ มอบหมายให้นายสหัสวุฒิชัย สดฤชาชา นักวิชาการส่งเสริมการเกษตรชำนาญการ สำนักงานเกษตรอำเภอท่าเรือ ติดตามเยี่ยมชมอาสาสมัครเกษตรหมู่บ้าน (อกม.) เพื่อทบทวนการจัดเก็บข้อมูลโครงการสำมะโนการเกษตร พ.ศ. ๒๕๖๖ ณ หมู่ที่ ๑ และ ๒ ตำบลบ้านร่อม อำเภอท่าเรือ จังหวัดพระนครศรีอยุธยา





ปฏิบัติงานโครงการสำมะโนการเกษตร



วันที่ ๑ มิถุนายน ๒๕๖๖ นางสาวนงวรรณ แควสสัมพันธ์ นักวิชาการส่งเสริมการเกษตรปฏิบัติการ สำนักงานเกษตรอำเภอดำเรือ ซึ่งแจ้งและสอนการเข้าใช้งานระบบจัดเก็บข้อมูล ภายใต้โครงการสำมะโนการเกษตร พ.ศ. ๒๕๖๖ ของสำนักงานสถิติแห่งชาติกระทรวงดิจิทัลเพื่อเศรษฐกิจและสังคม โดยมีนายภูศักดิ์ ก่อค่าแสง ผู้ใหญ่บ้าน หมู่ ๑๒ ให้ข้อมูลพร้อมทดลองการเข้าใช้งานระบบจัดเก็บ ทั้งนี้ เจ้าหน้าที่ได้แนะนำการใช้งานแอปพลิเคชัน Formbook สำหรับการปรับปรุงและขึ้นทะเบียนเกษตรกร ปี ๒๕๖๖ ดำเนินการ ณ สำนักงานเกษตรอำเภอดำเรือ จังหวัดพระนครศรีอยุธยา





ข่าวประชาสัมพันธ์ สำนักงานเกษตรจังหวัดพระนครศรีอยุธยา

Ayutthaya Provincial Agricultural Extension Office

ติดตามการดำเนินงานของอาสาสมัครเกษตรหมู่บ้าน (อกม.) ตำบลท่าหลวง



วันที่ ๒ มิถุนายน ๒๕๖๖ นางสาวณีย์ พูลแย้ม เกษตรอำเภوتاเรือ มอบหมายให้นายอดิศักดิ์ เข็มสุวรรณ นักวิชาการส่งเสริมการเกษตร สำนักงานเกษตรอำเภوتاเรือ จัดประชุมติดตามการดำเนินงานของอาสาสมัครเกษตรหมู่บ้าน ตำบลท่าหลวง โดยได้สอบถามการดำเนินงานการปฏิบัติงานสนาม ในโครงการสามะโนการเกษตร พ.ศ. ๒๕๖๖ และปัญหา อุปสรรคที่เกิดขึ้นในระหว่างปฏิบัติงาน ณ องค์การบริหารส่วนตำบลท่าหลวง อำเภوتاเรือ จังหวัดพระนครศรีอยุธยา



สวอ.เกษตรจังหวัด พระนครศรีอยุธยา



<http://www.ayutthaya.doae.go.th>



035-336560





ข้าพเจ้าขอเรียน
สำนักงานเกษตรจังหวัดพระนครศรีอยุธยา

Ayutthaya Provincial Agricultural Extension Office

สนับสนุนสารชีวภัณฑ์ไตรโคเดอร์มา



วันที่ ๒ มิถุนายน ๒๕๖๖ นายอดิศักดิ์ เข็มสุวรรณ นักวิชาการส่งเสริมการเกษตร สำนักงานเกษตรอำเภอท่าเรือ ให้การสนับสนุนสารชีวภัณฑ์ไตรโคเดอร์มา ฮอร์โมนไข่และจุลินทรีย์สังเคราะห์แสง แก่เกษตรกรผู้ปลูกถั่วฝักยาว ในพื้นที่ตำบลวังแดงโดยเกษตรกรแจ้งว่าพบปัญหาโรคพืชที่ปลูกเกิดปัญหา เจ้าหน้าที่จึงได้ให้คำแนะนำ เรื่องการป้องกันและการรักษาโรค พร้อมทั้ง แนะนำวิธีการใช้สารชีวภัณฑ์ ให้แก่เกษตรกรได้รับทราบและนำไป ปฏิบัติต่อไป ณ สำนักงานเกษตรอำเภอท่าเรือ จังหวัดพระนครศรีอยุธยา



สบอ.เกษตรจังหวัด พระนครศรีอยุธยา



<http://www.ayutthaya.doae.go.th>



035-336560





ข้าพเจ้าขอเรียน
สำนักงานเกษตรจังหวัดพระนครศรีอยุธยา

Ayutthaya Provincial Agricultural Extension Office

ติดตามเยี่ยมเยียนอาสาสมัครเกษตรหมู่บ้าน (อกม.)



วันที่ ๒ มิถุนายน ๒๕๖๖ นางสาวณิย์ พูลแยม เกษตรอำเภอกำแพงแสน มอบหมายให้นายสหัสชัย สดดาชา นักวิชาการส่งเสริมการเกษตรชำนาญการ สำนักงานเกษตรอำเภอดำเนินสะดวก ติดตามเยี่ยมเยียนอาสาสมัครเกษตรหมู่บ้าน (อกม.) เพื่อทบทวนการจัดเก็บข้อมูลโครงการสำมะโนการเกษตร พ.ศ. ๒๕๖๖ ณ หมู่ที่ ๖ และ ๘ ตำบลบ้านร่มเกล้า อำเภอกำแพงแสน จังหวัดพระนครศรีอยุธยา



สวอ.เกษตรจังหวัด พระนครศรีอยุธยา



<http://www.ayutthaya.doae.go.th>



035-336560





ข่าวประชาสัมพันธ์
สำนักงานเกษตรจังหวัดพระนครศรีอยุธยา

Ayutthaya Provincial Agricultural Extension Office

ติดตามเยี่ยมเยียนเกษตรกรสนใจเกษตรปลอดภัย



วันที่ ๖ มิถุนายน ๒๕๖๖ นางสาวณิษฐ์ พูลรัมย์ เกษตรอำเภอยางชุมน้อย มอบหมายให้นายสหัสชัย สดฤงษา นักวิชาการส่งเสริมการเกษตรชำนาญการ สำนักงานเกษตรอำเภอยางชุมน้อย ติดตามเยี่ยมเยียนเกษตรกรที่ให้ความสนใจเกษตรปลอดภัย (GAP) และสนับสนุนสมัครบันทึกประจำแปลงปลูกพืชตามระบบ GAP ณ หมู่ที่ ๕ ตำบลบ้านร่ม อำเภอยางชุมน้อย จังหวัดพระนครศรีอยุธยา



สวอ.เกษตรจังหวัด พระนครศรีอยุธยา



<http://www.ayutthaya.doae.go.th>



035-336560





ประชุมสำนักงานเกษตรอำเภอประจำเดือน



วันที่ ๗ มิถุนายน ๒๕๖๖ สำนักงานเกษตรอำเภอท่าเรือ จัดประชุมสำนักงานเกษตรอำเภอประจำเดือน มิถุนายน ๒๕๖๖ (ครั้งที่ ๖/๒๕๖๖) โดยมี นางสาวณิย์ ชูลรัมย์ เกษตรอำเภอท่าเรือ เป็นประธานการประชุม เน้นหลักการประชุมมีการชี้แจงข้อราชการจากการประชุมหัวหน้าส่วนราชการ, ประชุมผู้ใหญ่บ้าน กำนัน และจากการประชุมเกษตรอำเภอประจำเดือน เพื่อสรุปผลและจัดทำแผนการดำเนินงานของสำนักงานเกษตรอำเภอ ณ ห้องประชุมสำนักงานเกษตรอำเภอท่าเรือ จังหวัดพระนครศรีอยุธยา





ข่าวประชาสัมพันธ์
สำนักงานเกษตรจังหวัดพระนครศรีอยุธยา

Ayutthaya Provincial Agricultural Extension Office

อบรมหลักสูตรโรงเรียนเกษตรกรข้าว โครงการพัฒนาระบบการผลิตสินค้าเกษตร
อาหารเพื่อสุขภาพที่เป็นมิตรกับสิ่งแวดล้อม



วันที่ ๘ มิถุนายน ๒๕๖๖ นางเสาวนีย์ พูลรัมย์ เกษตรอำเภอท่าเรือ พร้อมเจ้าหน้าที่สำนักงานเกษตรอำเภอท่าเรือ จัดการอบรมหลักสูตร โรงเรียนเกษตรกรข้าว โครงการพัฒนาระบบการผลิตสินค้าเกษตร อาหารเพื่อสุขภาพที่เป็นมิตรกับสิ่งแวดล้อมกิจกรรมหลัก : พัฒนาระบบการผลิตมาตรฐานปลอดภัยและแปรรูปสินค้าเกษตรอาหารเพื่อสุขภาพที่มีมูลค่าสูงโดยเทคโนโลยีและนวัตกรรมที่เป็นมิตรกับสิ่งแวดล้อม กิจกรรมย่อยที่ ๓ : เพิ่มศักยภาพการผลิตข้าวคุณภาพ โดยมีนายสุวิน กฤษสุริย ประชานศพค.ตำบลวังแดง เป็นวิทยากรในการถ่ายทอดความรู้ พร้อมทั้งร่วมกันผลิตสารสกัดสะเดา เกษตรกรเข้าร่วม ๓๐ ราย ณ องค์การบริหารส่วนตำบลวังแดง อ.ท่าเรือ จ.พระนครศรีอยุธยา



สอ.เกษตรจังหวัด พระนครศรีอยุธยา



<http://www.ayutthaya.dcae.go.th>



035-336560





ติดตามเยี่ยมเยียนอาสาสมัครเกษตรหมู่บ้าน (อกม.)



วันที่ ๔ มิถุนายน ๒๕๖๖ นางสาวณิชา พูลรัมย์ เกษตรอำเภอท่าเรือ มอบหมายให้นางสาวทิพย์นันทา เทียงธรรม นักวิชาการส่งเสริมการเกษตรชำนาญการ สำนักงานเกษตรอำเภอติดตามเยี่ยมเยียนอาสาสมัครเกษตรหมู่บ้าน (อกม.) เพื่อทบทวนการจัดเก็บข้อมูลโครงการสำมะโนการเกษตร พ.ศ. ๒๕๖๖ ณ หมู่ที่ ๑ และ หมู่ที่ ๗ ตำบลจำปา อำเภอท่าเรือ จังหวัดพระนครศรีอยุธยา





เข้าร่วมฟังแนวทางการให้ความช่วยเหลือเกษตรกรผู้ประสบภัยพิบัติด้านพืช
ประจำปีงบประมาณ ๒๕๖๖



วันที่ ๑๒ มิถุนายน ๒๕๖๖ นางสาวณิษฐ์ ทูลแถม เกษตรอำเภอบำเหน็จณรงค์ มอบหมายให้นายสหรัตน์ ชัย สดาศา
นักวิชาการส่งเสริมการเกษตรชำนาญการ สำนักงานเกษตรอำเภอบำเหน็จณรงค์ เข้าร่วมฟังแนวทางการให้ความ
ช่วยเหลือเกษตรกรผู้ประสบภัยพิบัติด้านพืช ประจำปีงบประมาณ ๒๕๖๖ ผ่านระบบ Zoom Meeting ณ
สำนักงานเกษตรอำเภอบำเหน็จณรงค์ จังหวัดนครราชสีมา





ข่าวประชาสัมพันธ์ สำนักงานเกษตรจังหวัดพระนครศรีอยุธยา

Ayutthaya Provincial Agricultural Extension Office



วันที่ ๑๓ มิถุนายน ๒๕๖๖

เพลี้ยกระโดดสีน้ำตาล

ลักษณะการทำลายและการระบาด

เพลี้ยกระโดดสีน้ำตาลทั้งตัวอ่อนและตัวเต็มวัย ทำลายข้าวโดยการดูดกินน้ำเลี้ยงจากเซลล์ท่อลำเลียงอาหาร บริเวณโคนต้นข้าวระดับเหนือผิวน้ำ ทำให้ต้นข้าวมีอาการในเหลืองแห้งลักษณะคล้ายถูกน้ำร้อนลวกแห้งกลายเป็นหย่อมๆ เรียกว่าอาการไหม้ (scorched) โดยทั่วไปพบอาการไหม้ในระยะข้าวแตกกอถึงระยะช่ออกจริง ตรงกับช่วงอายุข้าวที่ ๒-๓ (generation) ของเพลี้ยกระโดดสีน้ำตาลในนาข้าวช่วงพักน้ำ ตัวอ่อนจะลงมาอยู่ที่บริเวณโคนกอข้าวหรือบนพื้นดินที่แฉะมีความชื้น นอกจากนี้เพลี้ยกระโดดสีน้ำตาลยังเป็นพาหะนำเชื้อไวรัส โรคใบหงิก (rice ragged stunt) ไปสู่ต้นข้าว ทำให้ต้นข้าวมีอาการแคระแกร็นต้นเตี้ยใบสีเขียวปนและสิ้นใบแก่ช้ากว่าปรกติ ปลายใบบิด เป็นเกลียว และ ขอบใบแห้งงัน

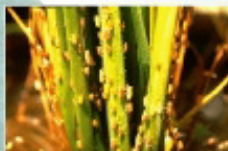
ปัจจัยที่มีผลต่อการระบาด

วิธีการปลูกข้าว การปลูกข้าวแบบนาหว่านน้ำตมมีปัญหาการระบาดมากกว่านาดำเพราะนาหว่านมีจำนวนต้นข้าวหนาแน่นทำให้มีแหล่งอาศัยและหลบซ่อนในแปลงนาเหมาะต่อการเจริญเติบโตของเพลี้ยกระโดดสีน้ำตาล ประกอบกับนาหว่านเพลี้ยกระโดดสีน้ำตาลสามารถทำลายข้าวได้อย่างต่อเนื่อง

การใช้ปุ๋ย การใช้ปุ๋ยคอกสูง โดยเฉพาะปุ๋ยไนโตรเจน ทำให้การเพิ่มจำนวนของเพลี้ยกระโดดสีน้ำตาลในนาข้าว มีแนวโน้มมากขึ้น เนื่องจากปุ๋ยไนโตรเจน ทำให้ใบข้าวเขียว หนาแน่น ต้นข้าวมีสภาพชอบน้ำเหมาะแก่การงักตัวตุงกิน และขยายพันธุ์ของเพลี้ยกระโดดสีน้ำตาล

การควบคุมน้ำในนาข้าว สภาพนาข้าวที่มีน้ำขังในนาตลอดเวลา ทำให้เพลี้ยกระโดดสีน้ำตาลสามารถเพิ่ม จำนวนได้มากกว่าสภาพที่มีการระบายน้ำในนาออกเป็นครั้งคราว เพราะมีความชื้นเหมาะแก่การเจริญเติบโตของเพลี้ยกระโดดสีน้ำตาล

การใช้สารฆ่าแมลง การใช้สารฆ่าแมลงในระยะที่เพลี้ยกระโดดสีน้ำตาลเป็นตัวเต็มวัยชนิดปีกยาว หรือช่วงที่อพยพเข้าในนาข้าวใหม่ๆ (ข้าวระยะ ๓๐ วันหลังหว่าน) ศัตรูธรรมชาติจะถูกทำลายและสารฆ่าแมลงก็ไม่สามารถทำลายไข่ของเพลี้ยกระโดดสีน้ำตาลได้ ทำให้ตัวอ่อนที่ฟักออกจากไข่มีโอกาสรอดชีวิตสูง



ลักษณะการระบาดรุนแรงในนา

ลักษณะไหม้ของต้นข้าว



สวอ.เกษตรจังหวัด พระนครศรีอยุธยา



<http://www.ayutthaya.doe.go.th>



035-336560





สำนักงานเกษตรจังหวัดพระนครศรีอยุธยา

Ayutthaya Provincial Agricultural Extension Office

ข่าวประชาสัมพันธ์



3 - 5 มม.

วันที่ ๒๐ มิถุนายน ๒๕๖๖

เพลี้ยจักจั่นสีเขียว

ลักษณะการทำลาย

เพลี้ยจักจั่นสีเขียวอพยพเข้ามาแปลงข้าวทันทีหลังจากเป็นต้นกล้า และมีปริมาณมากที่สุดในช่วงการเจริญเติบโตทางลำต้นและใบ ตัวอ่อนและตัวเต็มวัยดูดกินน้ำเลี้ยงจากใบและลำต้นข้าว ทำให้ข้าวชะงักการเจริญเติบโตผลงอกแห้งตายได้ ถ้ามีปริมาณมาก และเป็นแมลงพาหุนำโรคใบสีส้ม (yellow orange leaf virus) มาสู่ข้าว ทำให้ต้นข้าวแคระแกร็น ใบเหลืองข้าวออกรวงไม่สม่ำเสมอ เมล็ดลีบ โดยปกติอาศัยอยู่ส่วนบนของต้นข้าวในตอนเช้า และย้ายลงมาด้านล่างของต้นข้าวในตอนบ่าย ตัวเต็มวัยและตัวอ่อนจะแพร่กระจายออกไปไม่อยู่รวมกันเป็นกลุ่ม โดยทั่วไปจึงไม่พบจำนวนมากถึงระดับทำให้ข้าวแห้งตายได้ ฤดูกาลปลูกข้าวครั้งหนึ่งเพลี้ยจักจั่นสามารถดำรงชีวิตได้ ๓-๔ ชั่วอายุ ตัวเต็มวัยสามารถดักจับได้จากกับดักลงไฟ มีสภาพระบาดในฤดูฝนที่สภาพต้นข้าวเจริญดีเหมาะต่อการขยายพันธุ์

การป้องกันกำจัด

1. ใช้แสงไฟล่อแมลงและทำลายเมื่อมีการระบาดรุนแรง
2. ปลูกข้าวพร้อม ๆ กัน และปล่อยพื้นที่นาว่างไว้ระยะหนึ่ง เพื่อตัดวงจรชีวิตของแมลง
3. ปลูกข้าวพันธุ์ต้านทาน กข๔ กข๕ กข๑๑ กข๑๓ สุพรรณบุรี ๖๐ สุพรรณบุรี ๘๖ พิษณุโลก ๒ ชุมแพ ๖๐ ดำรง ๘๘ แก่นจันทร์ บางพูน ๑๓๒ พงษ์ไร่
4. ใช้สารฆ่าแมลงตามคำแนะนำในตารางที่ ๒ เมื่อมีการระบาดของโรคใบสีส้ม



ลักษณะต้นข้าวที่เป็นใบสีส้ม

ศัตรูของข้าว พบในข้าวนาปีมากกว่านาปรัง ตัวอ่อนและตัวเต็มวัยดูดกินน้ำเลี้ยงจากใบข้าว และเป็นแมลงพาหุนำโรคใบสีส้มสู่ข้าว



สอ.เกษตรจังหวัด พระนครศรีอยุธยา



<http://www.ayutthaya.doe.go.th>



035-336560





ข่าวประชาสัมพันธ์ สำนักงานเกษตรจังหวัดพระนครศรีอยุธยา

Ayutthaya Provincial Agricultural Extension Office

วันที่ ๒๖ มิถุนายน ๒๕๖๖

เตือนภัยการเกษตร...ระวังโรคไหม้ของข้าวระบาด

ลักษณะอาการของโรคใบไหม้ที่เกษตรกรสามารถจะสังเกตได้

ที่ใบจะพบจุดช้ำน้ำในระยะแรกเริ่ม ต่อมาจะพบแผลเป็นจุดสีน้ำตาลคล้ายรูปดาวตรงกลางแผลมีสีเข้กและขนาดต่างๆ กัน (รูปที่ ๑) จุดแผลจะขยายติดต่อลุกลามได้ทั้งบริเวณใบ กรณีเกิดโรคระบาดรุนแรง กล้าข้าวจะแห้งและฟุบตายอาการคล้ายถูกไฟไหม้ (รูปที่ ๒ และ ๓)



รูปที่ ๑



รูปที่ ๒



รูปที่ ๓

สาเหตุที่ทำให้การระบาดรุนแรง

- เกษตรกรปลูกข้าวพันธุ์ ชาวดอกแลลิ ๕๐๕ ซึ่งเป็นพันธุ์ที่มีความอ่อนแอต่อโรคไหม้มาก
- เกษตรกรมีการตากกล้าหรือหว่านข้าว โดยใช้อัตราการหว่านที่สูงคือมากกว่า ๑๕ กก./ไร่ ทำให้ข้าวขึ้นหนาแน่นในแปลงกล้าหรือแปลงหว่าน
- มีการหว่านปุ๋ยชีวภาพ หรือปุ๋ยเคมี โดยเฉพาะปุ๋ยยูเรียในอัตราสูง
- สภาพแวดล้อมที่เหมาะสมต่อการเกิดโรคคือช่วงที่มีฝนปกคลุมเป็นระยะเวลายาวนานติดต่อกันหลายวัน มีฝนตกบ่อยๆ เป็นประจำ ใบข้าวเปียกแฉะมากกว่า ๓๐ ชม. อุณหภูมิกลางคืนค้ำข้างเย็น (๒๐-๓๐ องศาเซลเซียส) โดยเฉพาะพื้นที่ในข้าวที่ไม่มีน้ำท่วมถึง ทำให้มีโรคเมล็ดน้ำค้างในท้องกลางคืนเป็นระยะเวลานาน

การป้องกันกำจัด

- อย่าตากกล้าหรือหว่านข้าวในนาหว่านหนาแน่นเกินไป โดยเฉพาะในแปลงกล้าควรแบ่งแปลงให้มีการถ่ายเทอากาศดี และอย่าใส่ปุ๋ยไนโตรเจนสูงเกินไป
- ใช้สารเคมีป้องกันกำจัดเชื้อรา (ตามตารางด้านล่าง) เพื่อป้องกันหรือหยุดยั้งการแพร่ระบาดของโรค โดยควรฉีดพ่นเมื่อแปลงมีน้ำท่วมขัง และอัตราไม่ควรสูงเกินไป เพื่อประสิทธิภาพสูงสุดของสารเคมีและความคุ้มค่าทางเศรษฐกิจ
- ไม่แปลงที่ระบาดรุนแรง คือมีอาการของโรคไหม้มากถึง ๕๐% ของแปลงข้าว ให้ทำการเผาทำลาย และทำการตากกล้าใหม่ หรือใช้กล้าที่ปราศจากโรคจากแหล่งอื่น ส่วนในกรณีนาหว่านก็ได้ทำการหว่านใหม่



ข่าวประชาสัมพันธ์ สำนักงานเกษตรจังหวัดพระนครศรีอยุธยา

Ayutthaya Provincial Agricultural Extension Office

วันที่ ๖ มิถุนายน ๒๕๖๖

แมลงบัว

ลักษณะการทำลายและการระบาด

แมลงบัวจะออกเป็นตัวเต็มวัยเมื่อเริ่มฤดูฝน โดยจะอาศัยและเจริญเติบโตอยู่บนพืชอาศัยพวกข้าวป่านและหญ้าต่างๆ ๑-๒ ชั่วโมง จนกระทั่งถึงมีการปลุกข้าว ตัวเต็มวัยแมลงบัวจะเข้าแปลงนาตั้งแต่ระยะกล้า หรือช่วงระยะเวลากว่า ๒๕-๓๐ วัน เพื่อวางไข่หลังจากที่กินออกหัวหน่อและคลานลงสู่รากของใบยอดและกาบใบง่าเพื่อเข้าทำลายยอดที่กำลังเจริญทำให้เกิดเป็นหลอดลักษณะคล้ายหลอดหอม หลอดจะปรากฏภายใน ๑ สัปดาห์ หลังจากตัวหนอนเข้าไต่จุดเจริญของข้าว ต้นข้าวและกอข้าวที่ถูกทำลายจะมีอาการแคระแกร็น เตี้ย ลำต้นกลม มีสีเขียวเข้ม ยอดที่ถูกทำลายไม่สามารถออกรวงได้ ทำให้ผลผลิตข้าวลดลงมาก ระยะข้าวแตกกอจะเป็นระยะที่บัวเข้าทำลายมาก เมื่อข้าวเกิดข้อดอก (panicle) แล้วจะไม่ถูกหนอนบัว พบระบาดมากในช่วงฤดูฝน ในสภาพที่มีแมลงภู่หรือผีเสื้อตก



ลักษณะการทำลายของแมลงบัว

การป้องกันกำจัด

๑) จัดวัชพืชรอบแปลงนา เช่น ข้าวป่า หญ้าข้าวเม่า หญ้าไซ หญ้าแดง หญ้าชันกาด แลงหญ้าหนามสีชมพู ก่อนตกกล้าหรือหว่านข้าวเพื่อทำลายพืชอาศัยของแมลงบัว

๒) ภาชนะมือ ควรปลูกข้าวหรือปักดำช่วงวันที่ ๑๕ กรกฎาคม - สิงหาคม หรือรับวิธีปลูกโดยการปักดำ ๒ ครั้ง เพื่อลดความรุนแรงที่เกิดจากการทำลายของแมลงบัว หลังปักดำจนถึงข้าวอายุ ๔๕ วัน ส่วน ภาคตะวันออกเฉียงเหนือ ควรปลูกหรือปักดำระหว่างเดือนมิถุนายน - ๑๕ กรกฎาคม

๓) ไม่ควรปลูกข้าวโดยวิธีหว่านหรือปักดำดี (ระยะปักดำ ๑๐๗๕๕ และ ๑๕๖๓๕ เซนติเมตร) ในพื้นที่ภาคเหนือ และภาคตะวันออกเฉียงเหนือ ที่มีกระบวนของแมลงบัวเป็นประจำ

๔) ทำลายตัวเต็มวัยที่บินมาลงแปลงนาช่วงเวลาที่ ๑๖๐๐-๑๗๐๐ น. โดยใช้ไม้ตีแมลงวัน

๕) ไม่ควรใช้สารฆ่าแมลงใดๆ ในการป้องกันกำจัดแมลงบัวไม่ได้ผลและยังทำลายศัตรูธรรมชาติ



sa



ข่าวประชาสัมพันธ์
สำนักงานเกษตรจังหวัดพระนครศรีอยุธยา

Ayutthaya Provincial Agricultural Extension Office

ติดตามเยี่ยมเยียนเกษตรกรที่เข้าร่วมโครงการเกษตรทฤษฎีใหม่



วันที่ ๖ มิถุนายน ๒๕๖๖ นางสาวเนย์ พูลรัมย์ เกษตรอำเภอท่าเรือ มอบหมายให้ นางสาวทิพย์นันทา เทียงธรรม นักวิชาการส่งเสริมการเกษตรชำนาญการ สำนักงานเกษตรอำเภอท่าเรือ ติดตามเยี่ยมเยียนเกษตรกรที่เข้าร่วมโครงการเกษตรทฤษฎีใหม่ (๕ ประสาน สืบสานเกษตรทฤษฎีใหม่ ถวายในหลวง) นางสาวลัดดา สีนาคล้วน พบว่า เกษตรกรมีการทำการเกษตรแบบผสมผสาน เริ่มมีการนำน้ำเข้าพื้นที่นาเพื่อหักฟางและจะเริ่มการทำนา มีการปลูกพืชผัก และไม้ผล เพื่อบริโภคในครัวเรือน ทั้งนี้ ได้ประชาสัมพันธ์ข้อกำหนด ๘ ประการเพื่อให้ได้การรับรอง GAP พืช และการขึ้นทะเบียนและปรับปรุงทะเบียนเกษตรกรแก่เกษตรกรได้รับทราบ ณ หมู่ที่ ๖ ตำบลปากท่า อำเภอท่าเรือ จังหวัดพระนครศรีอยุธยา



สวอ.เกษตรจังหวัด พระนครศรีอยุธยา



<http://www.ayutthaya.doae.go.th>

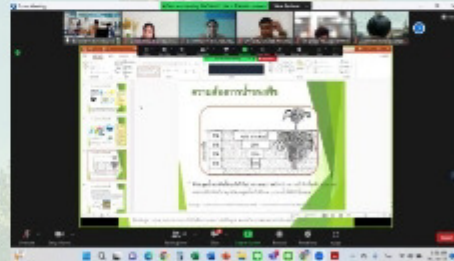
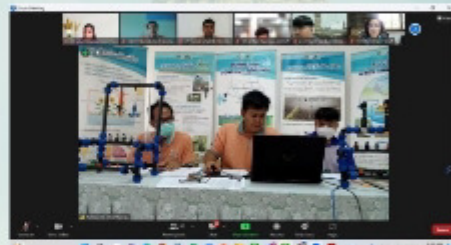
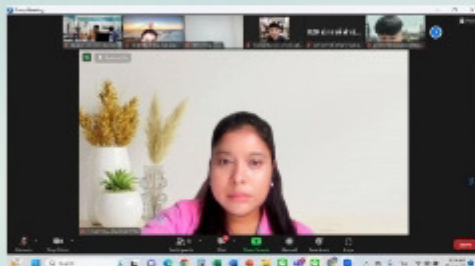


035-336560





อบรมหลักสูตร เทคโนโลยีด้านการเกษตร ประจำปี ๒๕๖๖



วันที่ ๖ มิถุนายน ๒๕๖๖ นางสาวณิษฐ์ พูลเกษม เกษตรอำเภอดำเนินสะดวก มอบหมายให้นางสาวนงวรรณ แนวสัมพันธ์ นักวิชาการส่งเสริมการเกษตรปฏิบัติการ สำนักงานเกษตรอำเภอดำเนินสะดวก เข้าร่วมอบรมหลักสูตร เทคโนโลยีด้านการเกษตร ประจำปี ๒๕๖๖ จัดโดย สำนักงานส่งเสริมและพัฒนาการเกษตรที่ ๑ จังหวัดชัยนาท เพื่อให้ได้รับความรู้ ทักษะ เกี่ยวกับ เทคโนโลยีด้านการเกษตรและสามารถปฏิบัติงานส่งเสริมการเกษตรได้อย่างมีประสิทธิภาพ ผ่านระบบออนไลน์ Zoom meeting





ข่าวประชาสัมพันธ์
สำนักงานเกษตรจังหวัดพระนครศรีอยุธยา

Ayutthaya Provincial Agricultural Extension Office

อบรมหลักสูตรการเป็นวิทยากรโรงเรียนเกษตรกรข้าวต้นแบบ



วันที่ ๖ มิถุนายน พ.ศ. ๒๕๖๖ นางสาวณิธิ์ พูลรัมย์ เกษตรอำเภอยางชุมน้อย มอบหมายให้ นายอติศักดิ์ เข็มสุวรรณ นักวิชาการส่งเสริมการเกษตร สำนักงานเกษตรอำเภอยางชุมน้อย เข้าร่วมอบรมหลักสูตรการเป็นวิทยากรโรงเรียนเกษตรกรข้าวต้นแบบ ครั้งที่ ๔ โครงการพัฒนาระบบการผลิตสินค้าเกษตร อาหารเพื่อสุขภาพที่เป็นมิตรกับสิ่งแวดล้อม กิจกรรมหลัก : พัฒนาระบบการผลิตมาตรฐานปลอดภัยและแปรรูปสินค้าเกษตร อาหารเพื่อสุขภาพที่มีมูลค่าสูง โดยเทคโนโลยีและนวัตกรรมที่เป็นมิตรกับสิ่งแวดล้อม กิจกรรม : เฝ้ามองประสิทธิภาพการผลิตข้าวปลูกข้าวเป็นมิตรกับสิ่งแวดล้อม (ชมกลุ่มจังหวัดภาคกลางตอนบนประจำปีงบประมาณ ๒๕๖๖) กิจกรรมย่อยที่ ๑ : เพิ่มศักยภาพการผลิตข้าวคุณภาพ เน สำนักงานเกษตรอำเภอยางชุมน้อย จังหวัดพระนครศรีอยุธยา



สวอ.เกษตรจังหวัด พระนครศรีอยุธยา



<http://www.ayutthaya.doe.go.th>



035-336560





ข้าพเจ้าประชาสัมพันธ์ สำนักงานเกษตรจังหวัดพระนครศรีอยุธยา

Ayutthaya Provincial Agricultural Extension Office

ประชาสัมพันธ์สร้างการรับรู้การผลิตพืชปลอดภัย ตามมาตรฐาน GAP



วันที่ ๔ มิถุนายน ๒๕๖๖ นางสาวณีย์ พูลแย้ม เกษตรอำเภอท่าเรือ มอบหมายให้ นางสาวนพวรรณ แว้วสัมพันธ์ นักวิชาการส่งเสริมการเกษตรปฏิบัติการ และนายอดิศักดิ์ เข็มสุวรรณ นักวิชาการส่งเสริมการเกษตร สำนักงานเกษตรอำเภอท่าเรือ ลงพื้นที่ติดต่อประชาสัมพันธ์สร้างการรับรู้ การผลิตพืชปลอดภัยตามมาตรฐาน GAP ข้อกำหนด ๘ ประการ เพื่อประชาสัมพันธ์ให้เกษตรกรในพื้นที่ที่มีความสนใจได้รับทราบข้อมูล และสามารถนำไปปฏิบัติต่อไป ณ องค์การบริหารส่วนตำบลวังแดงและโพธิ์เอน อำเภอท่าเรือ จังหวัดพระนครศรีอยุธยา



สวอ.เกษตรจังหวัด พระนครศรีอยุธยา



<http://www.ayutthaya.doae.go.th>



035-336560





ติดตามสถานการณ์น้ำและการปลูกพืชในพื้นที่ ตำบลโพธิ์เอน



วันที่ ๙ มิถุนายน ๒๕๖๖ นางสาวณิชา พูลรัมย์ เกษตรอำเภอกำแพงแสน มอบหมายให้นางสาวพรพรรณ แวสัมพันธ์ นักวิชาการส่งเสริมการเกษตรปฏิบัติการ ลงพื้นที่ติดตามสถานการณ์การปลูกพืชใน ตำบลโพธิ์เอน พบว่าปัจจุบันการเพาะปลูกข้าวนาปีในทุ่งรับน้ำมีการเพาะปลูกเต็มพื้นที่ และนอกทุ่งรับน้ำ มีการเพาะปลูก ประมาณ ๔๐๐ ไร่ โดยพื้นที่ที่เหลือกำลังเริ่มดำเนินการปลูกข้าวและในส่วนของสถานการณ์น้ำชลประทานในปัจจุบัน พบว่าได้เริ่มปล่อยน้ำเข้าสู่คลองชลประทานแล้ว ระดับน้ำประมาณ ๔๐ ซม. ซึ่งยังอยู่ในระดับที่ต่ำ สอบถามจากเกษตรกรแจ้งว่า สามารถสูบน้ำได้ แต่อาจจะช้าหน่อย เนื่องจากน้ำอยู่ในระดับต่ำแต่ยังไม่ส่งผลกระทบต่อกรเพาะปลูกพืช เนื่องจากมีฝนตกมาช่วยเพิ่มระดับน้ำได้บางส่วน ทั้งนี้ เจ้าหน้าที่จึงได้แจ้งเฝ้าระวัง และติดตามสถานการณ์น้ำอย่างใกล้ชิด พร้อมทั้ง เก็บข้อมูลไว้เพื่อรายงานสถานการณ์น้ำให้หน่วยงานที่เกี่ยวข้องต่อไป ณ ตำบลโพธิ์เอน อำเภอกำแพงแสน จังหวัดพระนครศรีอยุธยา





ติดตามสถานการณ์น้ำและการปลูกพืชในพื้นที่ ตำบลวังแดง



วันที่ ๙ มิถุนายน ๒๕๖๖ นางสาวณิชา พูลรัมย์ เกษตรอำเภอท่าเรือ มอบหมายให้นายอดิศักดิ์ เข็มสุวรรณ นักวิชาการส่งเสริมการเกษตร ลงพื้นที่ติดตามสถานการณ์การปลูกพืชใน ตำบลวังแดง พบว่าปัจจุบันการเพาะปลูกข้าวนาปีออกทุ่งรับน้ำประมาณ ๗๐๐ ไร่ และในทุ่งรับน้ำ เพาะปลูกประมาณ ๒,๕๐๐ ไร่ ซึ่งในขณะนี้พื้นที่ที่เหลือกำลังเริ่มดำเนินการปลูกข้าวและในส่วนของสถานการณ์น้ำชลประทานในปัจจุบัน พบว่าได้เริ่มปล่อยน้ำเข้าสู่คลองชลประทานแล้ว ระดับน้ำประมาณ ๖๐ ซม. สอบถามจากเกษตรกรแจ้งว่า ยังมีความวิตกกังวลเรื่อง ระดับน้ำ ซึ่งยังอยู่ในระดับที่ไม่คงที่ กลัวจะไม่พอในการเพาะปลูกพืช เจ้าหน้าที่จึงได้เก็บข้อมูลไว้เพื่อรายงานสถานการณ์น้ำให้หน่วยงานที่เกี่ยวข้องต่อไป ณ ตำบลวังแดง อำเภอท่าเรือ จังหวัดพระนครศรีอยุธยา





"ให้บริการคลินิกพืช ตำบลหนองชนาก"

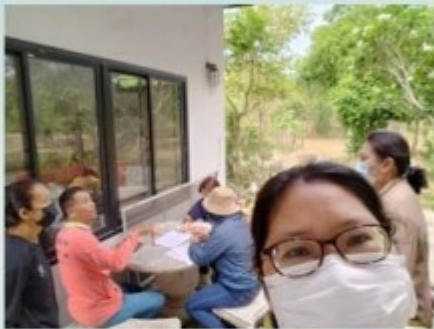


วันที่ ๑๒ มิถุนายน ๒๕๖๖ นางสาวณิธี พูลรัมย์ เกษตรอำเภอลำเหยือก มอบหมายให้นายอดิศักดิ์ เข็มสุวรรณ นักวิชาการส่งเสริมการเกษตร สำนักงานเกษตรอำเภอลำเหยือก ให้บริการคลินิกพืช แก่นาสุดศรีภักดิ์ เขื่อนพันธุ เกษตรกรผู้ปลูก มะนาว โดยเจ้าหน้าที่ได้สอบถามปัญหา การเพาะปลูกพืช พบปัญหาผีเสื้อหนอนแก้วส้ม เข้าทำลายบริเวณใบ ของต้นมะนาว โดยพบตัวหนอนใบอ่อน เนื้อหาหลายจุด ทั้งนี้เจ้าหน้าที่ได้ให้คำแนะนำให้กำจัด โดยการตัดแต่งใบที่เกิดปัญหาทิ้ง และสนับสนุนสารชีวภัณฑ์เมธาไรเซียม ยีค่อนทุกๆ ๓-๗ วัน และสารสกัด สะเดา และ เชื้อแบคทีเรีย BS สำหรับควบคุมโรคให้แก่เกษตรกรได้นำไปใช้เพื่อกำจัดต่อไป ณ หมู่ ๓ ตำบล หนองชนาก อำเภอลำเหยือก จังหวัดพระนครศรีอยุธยา





ติดตามเยี่ยมเยียนเกษตรกรที่เข้าร่วมโครงการยกระดับคุณภาพมาตรฐานสินค้า
เกษตรปีงบประมาณ ๒๕๖๖



วันที่ ๑๒ มิถุนายน ๒๕๖๖ นางสาวณิษฐ์ ฑูลรัมย์ เกษตรอำเภอบำเหน็จณรงค์ มอบหมายให้นางสาวทิพย์นันท์หา เพื่อ
พร้อม นักวิชาการส่งเสริมการเกษตรชำนาญการ สำนักงานเกษตรอำเภอบำเหน็จณรงค์ ติดตามเยี่ยมเยียนเกษตรกรที่เข้าร่วม
โครงการยกระดับคุณภาพมาตรฐานสินค้าเกษตรปีงบประมาณ ๒๕๖๖ นายทองมี หล้าวงศ์ เกษตรกรผู้ปลูก
กล้วยน้ำว้า พื้นที่หมู่ที่ ๖ ตำบลศาลาลอย และนายสมพร เขียวพันธุ์ เกษตรกรผู้ปลูกทุเรียน พื้นที่หมู่ ๑๑ ตำบล
หนองขาม ซึ่งทางสำนักงานวิจัยและพัฒนาการเกษตรที่ ๕ จังหวัดขอนแก่น เข้าตรวจประเมินแปลงครั้งที่ ๑ พบว่า
ผลผลิตของทั้ง ๒ แปลงยังไม่สามารถเก็บเกี่ยวผลผลิตได้ ทำให้ไม่สามารถตรวจประเมินแปลงได้ จึงได้แนะนำ
ข้อกำหนดหลักที่สำคัญในการตรวจประเมินแปลง โดยเฉพาะการใช้สารเคมีและสารชีวภัณฑ์ที่ต้องมีการขึ้น
ทะเบียนให้อยู่ค้อง และการจดบันทึกกิจกรรมที่ทำในแปลง ณ หมู่ที่ ๖ ตำบลศาลาลอย และหมู่ที่ ๑๑ ตำบล
หนองขาม อำเภอบำเหน็จณรงค์ จังหวัดพระนครศรีอยุธยา





ติดตามการดำเนินงานของเกษตรกรที่เข้าร่วม
โครงการเกษตรทฤษฎีใหม่ (๕ ประสาน)



วันที่ ๑๒ มิถุนายน ๒๕๖๖ นางสาวณีย์ พูลแก้ว เกษตรอำเภอย่างไร้วัย มอบหมายให้ นายอติศักดิ์ เข็มสุวรรณ นักวิชาการส่งเสริมการเกษตร สำนักงานเกษตรอำเภอย่างไร้วัย ลงพื้นที่ติดตามการดำเนินงานของเกษตรกรที่เข้าร่วมโครงการเกษตรทฤษฎีใหม่ (๕ ประสาน) นางจินตนา พิทักษ์ทอง พบว่าเกษตรกรมีการเพาะปลูกไม้ผล (มะม่วง ฝรั่ง บ๊วยหน่า) เลี้ยงปลา เลี้ยงไก่และเลี้ยงเป็ด และเผาถ่านซอส ในราคากระสอบละ ๓๕ บาท ทั้งนี้เจ้าหน้าที่ได้ถ่ายทอดความรู้การผลิตที่ปลอดภัยมาตรฐาน GAP ให้แก่เกษตรกรได้รับทราบต่อไป ณ หมู่ที่ ๗ ตำบลหนองสนม อำเภอย่างไร้วัย จังหวัดพระนครศรีอยุธยา





ติดตามการดำเนินงานของเกษตรกรที่เข้าร่วม
โครงการเกษตรทฤษฎีใหม่ (๕ ประสาน)



วันที่ ๑๒ มิถุนายน ๒๕๖๖ นางสาวนิตี ทูลแถม เกษตรอำเภอกำแพงแสน มอบหมายให้ นายอดิศักดิ์ เข็มสุวรรณ นักวิชาการส่งเสริมการเกษตร สำนักงานเกษตรอำเภอกำแพงแสน ลงพื้นที่ติดตามการดำเนินงานของเกษตรกรที่เข้าร่วมโครงการเกษตรทฤษฎีใหม่ (๕ ประสาน) นายสุรศักดิ์ เข็มพันธ์ พบว่าเกษตรกรกำลังดำเนินการเพาะปลูกข้าว และมีกิจกรรมปลูกไม้ผล (มะม่วง ฝรั่ง มะนาว) ปลูกปลา ผลผลิตที่ได้กอบในสวนจำหน่ายภายในตลาดสด รายได้ต่อวัน ๒๐๐-๕๐๐ บาท พร้อมทั้งสนับสนุนสารชีวภัณฑ์เนมาไรเซียม และ แบคทีเรียบาซิลลัส ซีเรียส (เบอร์ ๑) ควบคุมโรคเหี่ยวโคนเน่า แคงเกอร์ ให้แก่เกษตรกรได้นำไปใช้ภายในแปลง ทั้งนี้เจ้าหน้าที่ได้ถ่ายทอดความรู้การผลิตพืชปลอดภัย เพื่อให้เกษตรกรได้รับทราบและขอรับรองมาตรฐาน GAP ต่อไป ณ หมู่ที่ ๓ ตำบลหนองสนาก อำเภอกำแพงแสน จังหวัดพระนครศรีอยุธยา





ติดตามเยี่ยมชมเขียนอาสาสมัครเกษตรกรหมู่บ้าน (อกม.)



วันที่ ๑๒ มิถุนายน ๒๕๖๖ นางสาวนีย์ ทูณรัมย์ เกษตรอำเภอท่าเรือ มอบหมายให้นางสาวนพวรรณ แว
วสันต์ นักวิชาการส่งเสริมการเกษตรปฏิบัติการ สำนักงานเกษตรอำเภอติดตามเยี่ยมเขียนอาสาสมัครเกษตร
หมู่บ้าน (อกม.) เพื่อทบทวนการจัดเก็บข้อมูลโครงการส่งเสริมการเกษตร พ.ศ. ๒๕๖๖ ณ หมู่ที่ ๙ ตำบลเสา
ลาหยอ อำเภอท่าเรือ จังหวัดพระนครศรีอยุธยา





ติดตามเยี่ยมเยียนเกษตรกรโครงการเกษตรทฤษฎีใหม่ (๕ ประสาน)



วันที่ ๑๒ มิถุนายน ๒๕๖๖ นางสาวนิตี ทูลแถม เกษตรอำเภอบ้านแพร่ง มอบหมายให้ นางสาวนพวรรณ แวงสัมพันธ์ นักวิชาการส่งเสริมการเกษตรปฏิบัติการ สำนักงานเกษตรอำเภอบ้านแพร่ง ติดตามเยี่ยมเยียน การดำเนินงานของเกษตรกรที่เข้าร่วมโครงการเกษตรทฤษฎีใหม่ (๕ ประสาน) นางบุญส่ง สำเร็จอุทิศ กิจกรรมภายในแปลงมีการปลูกข้าว พืชผัก ไม้ผล (กล้วย มะนาว มะม่วง มะพร้าว) และชุดบ่อ เลี้ยงปลา ปลูกพืชผักสวนครัว เน้นบริโภคของภายในครัวเรือน เพื่อลดรายจ่ายและจำหน่ายภายในชุมชน ทั้งนี้เจ้าหน้าที่ได้ประชาสัมพันธ์การทำการเกษตรตามมาตรฐาน GAP ให้แก่เกษตรกรได้รับทราบและนำไปปฏิบัติภายในแปลง เพื่อให้ได้ผลผลิตที่มีคุณภาพ มาตรฐาน เป็นที่ต้องการของตลาด เกษตรกรมีสุขภาพที่ดี ลดต้นทุนการผลิต ลดค่าใช้จ่าย และปลอดภัยต่อผู้บริโภค ณ หมู่ที่ ๑๕ ตำบลศาลาลอย อำเภอบ้านแพร่ง จังหวัดพระนครศรีอยุธยา

