



# ข่าวประชาสัมพันธ์ สำนักงานเกษตรจังหวัดพระนครศรีอยุธยา

Ayutthaya Provincial Agricultural Extension Office

ร่วมประชุมหัวหน้าส่วนราชการ/ศูนย์ปฏิบัติการป้องกันแก้ไขปัญหายาเสพติด  
อำเภอ ผู้บริหารท้องถิ่น รัฐวิสาหกิจ ผู้บริหารสถานศึกษา ครั้งที่ ๑๑/๒๕๖๖



วันที่ ๑ พฤศจิกายน ๒๕๖๖ นางสาวณีย์ พูลแย้ม เกษตรอำเภอท่าเรือ สำนักงานเกษตรอำเภอท่าเรือ เข้าร่วมประชุมหัวหน้าส่วนราชการประจำอำเภอ โดยมีนายวิชาญ น้อยโต นายอำเภอท่าเรือ เป็นประธานในที่ประชุม ทั้งนี้ ได้ร่วมประชาสัมพันธ์การขึ้นทะเบียนและปรับปรุงทะเบียนเกษตรกรและประชาสัมพันธ์ศูนย์บริการเกษตรพิรุณราชให้แก่ผู้ร่วมประชุมได้รับทราบและร่วมประชาสัมพันธ์ต่อไป ณ ห้องประชุมที่ว่าการอำเภอท่าเรือ ชั้น ๒ จังหวัดพระนครศรีอยุธยา



ส.อ.เกษตรจังหวัด พระนครศรีอยุธยา



<http://www.ayutthaya.doae.go.th>



035-336560







ข่าวประชาสัมพันธ์  
สำนักงานเกษตรจังหวัดพระนครศรีอยุธยา

*Ayutthaya Provincial Agricultural Extension Office*

## ประชุมเจ้าหน้าที่สำนักงานเกษตรอำเภอประจำสัปดาห์ (Weekly Meeting : WM)



วันที่ ๑ พฤศจิกายน ๒๕๖๖ นางสาวณิษฐ์ พูลรัมย์ เกษตรอำเภอท่าเรือ พร้อมเจ้าหน้าที่สำนักงานเกษตรอำเภอท่าเรือ ร่วมประชุมประจำสัปดาห์ (Weekly Meeting : WM) เพื่อวางแผนการปฏิบัติงานและการจัดกิจกรรมต่างๆ ประจำสัปดาห์ พร้อมทั้ง สอดถามปัญหา อุปสรรค หานแนวทางแก้ไขปัญหาในการดำเนินงาน ณ สำนักงานเกษตรอำเภอท่าเรือ จังหวัดพระนครศรีอยุธยา



ส.ง.เกษตรจังหวัด พระนครศรีอยุธยา



<http://www.ayutthaya.doae.go.th>



035-336560





ข่าวประชาสัมพันธ์  
สำนักงานเกษตรจังหวัดพระนครศรีอยุธยา

*Ayutthaya Provincial Agricultural Extension Office*

## ร่วมประชุมคณะกรรมการเครือข่าย ศพก. ระดับจังหวัด



วันที่ ๒ พฤศจิกายน ๒๕๖๖ นางสาวณีย์ พูลรัมย์ เกษตรอำเภอดำเรือ มอบหมายให้ นางสาวนพวรรณ แววสัมพันธ์ นักวิชาการส่งเสริมการเกษตรปฏิบัติการ สำนักงานเกษตรอำเภอดำเรือ เข้าร่วมประชุม คณะกรรมการเครือข่าย ศพก. ระดับจังหวัด โดยมีนายสุวิน กฤษสุริยา ประธานศพก.ระดับจังหวัดเป็นประธาน ในการประชุม พร้อมด้วย นายสมพิศ ทิบบจันทรี่ คณะกรรมการแปลงใหญ่อำเภอดำเรือ เข้าร่วมในการประชุม ครั้งนี้ เพื่อรับฟังแนวทางการดำเนินงานโครงการศพก. ประจำปีงบประมาณ พ.ศ. ๒๕๖๗ แนวทางการจัดงาน Field Day การประกวดศพก.ดีเด่น และสอบถามปัญหา อุปสรรค ข้อเสนอแนะในการดำเนินทางโครงการ ณ ห้องประชุมสำนักงานเกษตรจังหวัดพระนครศรีอยุธยา



auo.เกษตรจังหวัด พระนครศรีอยุธยา



<http://www.ayutthaya.doae.go.th>



035-336560







# ข่าวประชาสัมพันธ์ สำนักงานเกษตรจังหวัดพระนครศรีอยุธยา

Ayutthaya Provincial Agricultural Extension Office

## เปิดงานโครงการตลาดนัดบ่าบัดทุกข์ บำรุงสุข อำเภอท่าเรือ



วันที่ ๒ พฤศจิกายน ๒๕๖๖ นางเสาวณีย์ พูลแย้ม เกษตรอำเภอท่าเรือ ร่วมเปิดงานโครงการตลาดนัดบ่าบัดทุกข์ บำรุงสุข อำเภอท่าเรือ โดยมีนายวิชาญ น้อยโต นายอำเภอท่าเรือ เป็นประธานในการเปิดงานโครงการตลาดนัด บ่าบัดทุกข์ บำรุงสุข อำเภอท่าเรือ ซึ่งภายในงานมีร้านค้าจำหน่ายสินค้าทางการเกษตร ผัก ผลไม้ปลอดภัย พันธุ์ไม้จากเกษตรกรภายในอำเภอท่าเรือ ร้านค้าจากกลุ่มวิสาหกิจชุมชน สินค้า OTOP เริ่มจำหน่ายตั้งแต่เวลา ๘.๐๐ - ๑๔.๐๐ น. ณ บริเวณหอประชุมอำเภอท่าเรือ จังหวัดพระนครศรีอยุธยา







ข่าวประชาสัมพันธ์  
สำนักงานเกษตรจังหวัดพระนครศรีอยุธยา

*Ayutthaya Provincial Agricultural Extension Office*

## ร่วมประชุมกำนัน ผู้ใหญ่บ้าน ฯลฯ ครั้งที่ ๑๑/๒๕๖๖



วันที่ ๒ พฤศจิกายน ๒๕๖๖ นางสาวณีย์ พูลรัมย์ เกษตรอำเภอกำแพงแสน เข้าร่วมประชุมกำนัน ผู้ใหญ่บ้าน ฯลฯ ครั้งที่ ๑๑/๒๕๖๖ โดยมีนายวิชาญ น้อยโต เป็นประธานในการประชุม ทั้งนี้ได้ประชาสัมพันธ์เร่งรัดการขึ้นทะเบียนและปรับปรุงทะเบียนเกษตรกร และการบริการศูนย์พิรุณราชให้กับกำนันและผู้ใหญ่บ้านได้รับทราบ พร้อมทั้ง แจ้งเตือนเฝ้าระวังการระบาดของแมลงศัตรูพืชในนาข้าว เพื่อนำไปประชาสัมพันธ์ให้กับเกษตรกรในพื้นที่ต่อไป ณ หอประชุมที่ว่าการอำเภอกำแพงแสน จังหวัดพระนครศรีอยุธยา



ส.จ.เกษตรจังหวัด พระนครศรีอยุธยา



<http://www.ayutthaya.doae.go.th>



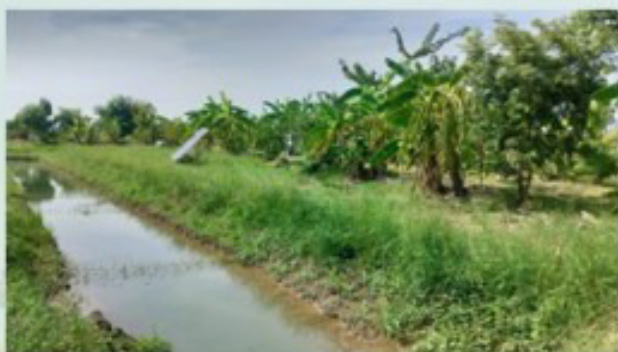
035-336560







ติดตามเยี่ยมเยียนเกษตรกรผู้เข้าร่วมโครงการยกระดับคุณภาพ  
มาตรฐานสินค้าเกษตร ปีงบประมาณ ๒๕๖๗



วันที่ ๒ พฤศจิกายน ๒๕๖๖ นางสาวณีย์ พูลรัมย์ เกษตรอำเภอกำแพงแสน มอบหมายให้นางสาวทิพย์นันท์ เทียงธรรม นักวิชาการส่งเสริมการเกษตรชำนาญการ สำนักงานเกษตรอำเภอกำแพงแสน ลงพื้นที่ติดตามเยี่ยมเยียนเกษตรกรผู้เข้าร่วมโครงการยกระดับคุณภาพมาตรฐานสินค้าเกษตร ปีงบประมาณ ๒๕๖๗ นางสาวอามปริญญ์ แจ่มวิจิตร เกษตรกรผู้เพาะไม้ผล (กล้วยน้ำว้า ฝรั่ง) ภายในแปลงติดตั้งโซลาร์เซลล์ สำหรับสูบน้ำไว้ใช้ในพื้นที่ ๕ ไร่ เน้นบริโภคภายในครัวเรือนและขาย ทั้งนี้เจ้าหน้าที่ได้ให้คำแนะนำถึงหลักเกณฑ์การขอรับรองมาตรฐาน GAP และแนะนำด้านการจัดบันทึกกิจกรรมภายในแปลงโดยให้แบ่งเป็นสมุดเล่มกิจกรรมที่ทำในแปลง สมุดบัญชีรายรับรายจ่าย และสมุดการทำปุ๋ยหมักหรือน้ำหมักชีวภาพ พร้อมทั้งประเมินแปลงเบื้องต้น หมู่ที่ ๑ ตำบลปากท่า อำเภอกำแพงแสน จังหวัดพระนครศรีอยุธยา







## ตรวจสอบพื้นที่การขึ้นทะเบียนเกษตรกร ตำบลศาลาลอย



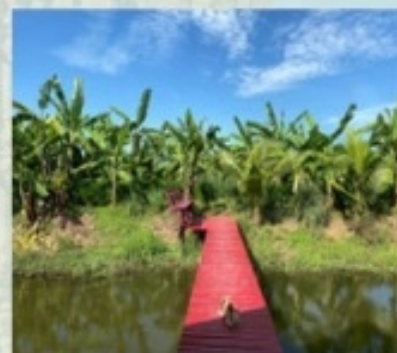
วันที่ ๖ พฤศจิกายน ๒๕๖๖ นางสาวณิชา พูลรัมย์ เกษตรอำเภอท่าเรือ มอบหมายให้ นางสาวนพวรรณ แววสัมพันธ์ นักวิชาการส่งเสริมการเกษตรปฏิบัติการ นักวิชาการส่งเสริมการเกษตร สำนักงานเกษตรอำเภอท่าเรือ ร่วมกับ นางสาวภาวิณี สัตบุศรัมย์ ผู้ใหญ่บ้านหมู่ที่ ๗ ลงพื้นที่ตรวจสอบความถูกต้องของการขึ้นทะเบียนของเกษตรกรรายใหม่ จำนวน ๑ ราย คือ นางวรรณมา ฤกษ์ดี เกษตรกรตำบลศาลาลอย โดยแจ้งขึ้นทะเบียนเพาะปลูก ไม้ป่า (พะยุง ประดู่ มะค่า สักทอง ยางนา ฯ) พื้นที่ ๑ ไร่ (ลงทะเบียนตั้งแต่เดือนมิถุนายน ๒๕๖๖) และกั๊ยน้ำว่า จำนวน ๑๕๐ ตัน พื้นที่ ๓ งาน กั๊ยน้ำว่าที่เกษตรกรเพาะปลูกส่วนใหญ่มีแม่ค้าในพื้นที่มารับไปจำหน่าย ในราคาส่งทวิละ ๑๐-๒๐ บาท จากการลงพื้นที่ตรวจสอบพบว่า ถูกต้องตามที่เกษตรกรแจ้งเพาะปลูก ณ หมู่ที่ ๗ ตำบลศาลาลอย อำเภอท่าเรือ จังหวัดพระนครศรีอยุธยา







## ติดตามเยี่ยมชมเกษตรกรผู้เข้าร่วมโครงการยกระดับคุณภาพมาตรฐาน สินค้าเกษตร ปิงบประมาณ 2567



วันที่ ๖ พฤศจิกายน ๒๕๖๖ นางสาวณิย์ พูลแยม เกษตรอำเภอกำแพงแสน มอบหมายให้นางสาวนพวรรณ แววสัมพันธ์ นักวิชาการส่งเสริมการเกษตรปฏิบัติการ สำนักงานเกษตรอำเภอกำแพงแสน ลงพื้นที่ติดตามเยี่ยมชมเกษตรกรผู้เข้าร่วมโครงการเกษตรทฤษฎีใหม่ฯ นางสาวมาลากุล เลี่ยมทอง เกษตรกรผู้ปลูกพืชผัก (คะน้า ชะอม กะเพรา ถั่วฝักยาว บวบ) และไม้ผล กล้วยน้ำว่า อินทผลัม เลี้ยงปลา และได้รับการรับรองมาตรฐาน GAP ชะอม แล้ว และได้ยื่นขอรับรองมาตรฐาน GAP กล้วยน้ำว่า เพิ่มเติมในปีนี้ ทั้งนี้ พบว่า เกษตรกรมีพื้นที่และการปฏิบัติต่างๆตรงตามหลักเกณฑ์ เรื่อง การปฏิบัติทางการเกษตรที่ดีสำหรับพืชอาหารหรือ GAP พืชอาหาร เจ้าหน้าที่ได้ให้คำแนะนำถึงหลักเกณฑ์การขอรับรองมาตรฐาน GAP และแนะนำด้านการจดบันทึกกิจกรรมภายในแปลงโดยให้แบ่งเป็นสมุดเล่มกิจกรรมที่ทำในแปลง สมุดบัญชีรายรับรายจ่าย และสมุดการทำปุ๋ยหมักหรือน้ำหมักชีวภาพ พร้อมทั้งประเมินแปลงเบื้องต้น ณ หมู่ที่ ๑๒ ตำบลศาลาลอย อำเภอกำแพงแสน จังหวัดพระนครศรีอยุธยา







ข่าวประชาสัมพันธ์  
สำนักงานเกษตรจังหวัดพระนครศรีอยุธยา

*Ayutthaya Provincial Agricultural Extension Office*

## จัดประชุมสำนักงานเกษตรอำเภอประจำเดือนพฤศจิกายน (DM)



วันที่ ๖ พฤศจิกายน ๒๕๖๖ นางสาวณีย์ พูลรัมย์ เกษตรอำเภอ พร้อมด้วยเจ้าหน้าที่สำนักงานเกษตรอำเภอท่าเรือ จัดประชุมสำนักงานเกษตรอำเภอประจำเดือนพฤศจิกายน (DM) โดยมีวาระการประชุมเรื่องการทำงานตามระบบส่งเสริมการเกษตร การเบิกจ่ายงบประมาณ ประจำปีงบประมาณพ.ศ.๒๕๖๗ และวางแผนการจัดกิจกรรมต่าง ๆ ของเดือนพฤศจิกายน ณ สำนักงานเกษตรอำเภอท่าเรือ จังหวัดพระนครศรีอยุธยา



ส.อ.เกษตรจังหวัด พระนครศรีอยุธยา



<http://www.ayutthaya.doae.go.th>



035-336560







ข่าวประชาสัมพันธ์  
สำนักงานเกษตรจังหวัดพระนครศรีอยุธยา

Ayutthaya Provincial Agricultural Extension Office

## ประชุมเชื่อมโยงการดำเนินงานคณะกรรมการเครือข่าย ศพก. และแปลงใหญ่ ระดับจังหวัด ครั้งที่ ๒/๒๕๖๗



วันที่ ๗ พฤศจิกายน ๒๕๖๖ นางสาวณีย์ พูลรัมย์ เกษตรอำเภอกำแพงแสน มอบหมายให้นางสาวพรรณ แวสัมพันธ์ นักวิชาการส่งเสริมการเกษตรปฏิบัติการและนายอดิศักดิ์ เข็มสุวรรณ นักวิชาการส่งเสริมการเกษตร สำนักงานเกษตรอำเภอกำแพงแสน เข้าร่วมประชุมเชื่อมโยงการดำเนินงานคณะกรรมการเครือข่าย ศพก. และแปลงใหญ่ ระดับจังหวัด ครั้งที่ ๒/๒๕๖๗ โดยมี นายสุวิน กฤษสุริยา ประธาน ศพก.ระดับจังหวัด เป็นประธานในการประชุม และนายสมหมาย ฤทธิจันทิก ประธานแปลงใหญ่ข้าวตำบลวังแดง เข้าร่วมในการประชุม ณ ศูนย์วิจัยข้าวพระนครศรีอยุธยา อำเภोधุมศรียอยุธยา จังหวัดพระนครศรีอยุธยา



auv.เกษตรจังหวัด พระนครศรีอยุธยา



<http://www.ayutthaya.doae.go.th>



035-336560







# ข่าวประชาสัมพันธ์ สำนักงานเกษตรจังหวัดพระนครศรีอยุธยา

Ayutthaya Provincial Agricultural Extension Office

## ประชาสัมพันธ์ GAP และ บั้ว..ในนาข้าว

**ลักษณะการกำจัด**

- ปล่อยแตนเบียนตัวเล็กในวัยอ่อนในฤดูฝน โดยอาศัยแตนเบียนชนิดนี้กำจัดตัวเต็มวัย
- ปล่อยแตนเบียนตัวเต็มวัย (อายุ 25 - 30 วัน)
- พ่นย่นฆ่าตัวอ่อนแตนเบียนในนาข้าว
- ใช้สารเคมีกำจัดตัวอ่อนแตนเบียน
- ใช้สารเคมีกำจัดตัวเต็มวัยแตนเบียน
- ใช้สารเคมีกำจัดตัวอ่อนแตนเบียน
- ใช้สารเคมีกำจัดตัวเต็มวัยแตนเบียน
- ใช้สารเคมีกำจัดตัวอ่อนแตนเบียน
- ใช้สารเคมีกำจัดตัวเต็มวัยแตนเบียน

**ลักษณะอาการ "หลอดลม" หรือ "หลอดน้ำ"**

**ชนิดแตนเบียน**

- แตนเบียนชนิดตัวเต็มวัย
- แตนเบียนชนิดตัวอ่อน
- แตนเบียนชนิดตัวเต็มวัย
- แตนเบียนชนิดตัวอ่อน

**ชนิดแตนเบียน**

- แตนเบียนชนิดตัวเต็มวัย
- แตนเบียนชนิดตัวอ่อน
- แตนเบียนชนิดตัวเต็มวัย
- แตนเบียนชนิดตัวอ่อน

**ชนิดแตนเบียน**

- แตนเบียนชนิดตัวเต็มวัย
- แตนเบียนชนิดตัวอ่อน
- แตนเบียนชนิดตัวเต็มวัย
- แตนเบียนชนิดตัวอ่อน



**ข้อกำหนด 8 ประการ เพื่อได้กรับรอง GAP บั้ว**

1. ทำพื้นที่นาข้าวปลอดจากสารเคมีอันตราย
2. ใช้ปุ๋ยอินทรีย์
3. ใช้วิธีการปลูกนาข้าวที่เหมาะสม
4. การจัดการคุณภาพดิน
5. การเก็บเกี่ยวและการปฏิบัติหลังการเก็บเกี่ยว
6. การกำจัดวัชพืช
7. สอดส่องและควบคุมศัตรูพืช
8. การบันทึกข้อมูลและการส่งมอบ

วันที่ ๗ พฤศจิกายน ๒๕๖๖ นางสาวณีย์ พูลรัมย์ เกษตรอำเภอกำแพงแสน มอบหมายให้ นางสาวทิพย์นันทา เทียงธรรม นักวิชาการส่งเสริมการเกษตรชำนาญการ สำนักงานเกษตรอำเภอกำแพงแสน ประชาสัมพันธ์ผ่านระบบเสียงตามสาย เรื่อง หลักเกณฑ์และข้อกำหนดการขอรับรองมาตรฐาน GAP และ บั้ว..ในนาข้าว ณ องค์การบริหารส่วนตำบลปากท่า อำเภอกำแพงแสน จังหวัดพระนครศรีอยุธยา





# ข่าวประชาสัมพันธ์ สำนักงานเกษตรจังหวัดพระนครศรีอยุธยา

*Ayutthaya Provincial Agricultural Extension Office*

## จัดประชาคมตรวจสอบความถูกต้องของข้อมูลผู้ปลูกข้าวนาปีและพืชอื่นๆ ปี ๒๕๖๖/๖๗ ตำบลปากท่า



วันที่ ๗ พฤศจิกายน ๒๕๖๖ นางสาวณีย์ พูลรัมย์ เกษตรอำเภอท่าเรือ มอบหมายให้ นางสาวทิพย์นันทา เทียงธรรม นักวิชาการส่งเสริมการเกษตรชำนาญการ สำนักงานเกษตรอำเภอท่าเรือ พร้อมด้วยอาสาสมัครเกษตรหมู่บ้าน (อกม.) ลงพื้นที่ประชาคมตรวจสอบความถูกต้องของข้อมูลผู้ปลูกข้าว (ฤดูนาปี) และพืชอื่น ๆ ประจำปี ๒๕๖๖ สำหรับเกษตรกรที่ขึ้นทะเบียนและปรับปรุงทะเบียนเกษตรกร ในพื้นที่ตำบลปากท่า ทั้งนี้เจ้าหน้าที่ได้ประชาสัมพันธ์เรื่องหลักเกณฑ์ข้อกำหนดการขอมาตรฐาน GAP ให้เกษตรกรจำนวน ๑๒ ราย ได้รับทราบและนำไปปรับใช้ต่อไป ณ อบต.ปากท่า ตำบลปากท่า อำเภอท่าเรือ จังหวัดพระนครศรีอยุธยา







## ติดตามเยี่ยมเยียนเกษตรกรผู้เข้าร่วมโครงการเกษตรทฤษฎีใหม่



วันที่ ๗ พฤศจิกายน ๒๕๖๖ นางสาวณีย์ พูลรัมย์ เกษตรอำเภอกำแพงแสน มอบหมายให้นายสหัสวรรษ ชิตดาชา นักวิชาการส่งเสริมการเกษตรชำนาญการ สำนักงานเกษตรอำเภอกำแพงแสน ลงพื้นที่ติดตามเยี่ยมเยียนเกษตรกรผู้เข้าร่วมโครงการเกษตรทฤษฎีใหม่ (นางทองสุข จำปานาค) พบว่าเกษตรกรทำการเพาะปลูก พริก กระเพรา โหระพา และต้นหน่อไม้ จำหน่ายในราคาถุงละ ๑๐ - ๒๐ บาท รายได้เฉลี่ย อาทิตย์ละ ๕๐๐ - ๖๐๐ บาท ทั้งนี้ได้ให้คำแนะนำเกษตรกร เรื่องการทำการเกษตรปลอดภัย และการบำรุงรักษาต้นพืชให้แข็งแรงโดยการกำจัดวัชพืช ให้น้ำอย่างเพียงพอและใส่ปุ๋ยตามจำนวนที่กำหนดเพื่อให้ผักเจริญเติบโต แข็งแรง ทนต่อโรคและแมลง หากมีโรคและแมลงระบาดมากควรใช้สารธรรมชาติ หรือใช้วิธีกลต่างๆ ในการป้องกันกำจัด เช่น หนอนต่างๆ ใช้มือจับออก ใช้พริกไทยป่นผสมน้ำฉีดพ่น ใช้น้ำคั้นจากใบหรือเมล็ดสะเดา ถ้าเป็นพวกเพลี้ย เช่น เพลี้ยอ่อน เพลี้ยแป้ง เพลี้ยหอย และเพลี้ยจักจั่น ให้ใช้น้ำยาล้างจาน ๑๕ ซีซี ผสมน้ำ ๒๐ ลิตร ฉีดพ่นได้ใบเวลาเย็น ถ้าเป็นพวกมด หอย และหาค ให้ใช้ปูนขาวโรยบางๆ ลงบริเวณพื้นดิน ณ หมู่ที่ ๕ ตำบลท่าเจ้าสนุก อำเภอกำแพงแสน จังหวัดพระนครศรีอยุธยา







# ข่าวประชาสัมพันธ์ สำนักงานเกษตรจังหวัดพระนครศรีอยุธยา

Ayutthaya Provincial Agricultural Extension Office

วันที่ ๗ พฤศจิกายน ๒๕๖๖



## โรคจุดสีน้ำตาล (Brown Spot Disease)

### อาการ

ผลที่ใบข้าว พบมากในระยะแตกกอมีลักษณะเป็นจุดสีน้ำตาล รูปกลมหรือรูปไข่ ขอบนอกสุดของแผลมีสีเหลือง มีขนาดเส้นผ่าศูนย์กลาง ๐.๕-๓ มิลลิเมตร แผลที่มีการพัฒนาเต็มที่ขนาดประมาณ ๑-๒ x ๔-๑๐ มิลลิเมตร บางครั้งพบแผลไม่เป็นวงกลมหรือรูปไข่ แต่จะเป็นรอยเปื้อนหลายเหลี่ยมกระจายทั่วไปบนใบข้าว แผลยังสามารถเกิดบนเมล็ดข้าวเปลือก (โรคเมล็ดดำ) บางแผลมีขนาดเล็ก บางแผลอาจใหญ่คลุมเมล็ดข้าวเปลือก ทำให้เมล็ดข้าวเปลือกสกปรก เสียคุณภาพ เมื่อนำไปสีข้าวสารจะหักง่าย

### การแพร่ระบาด

เกิดจากสปอร์ของเชื้อราสไปโดเซียม และติดไปกับเมล็ด "การปลูกข้าวแบบต่อเนื่อง ไม่พักดินและขาดการปรับปรุงบำรุงดิน เพิ่มการระบาดของโรคอาการโรคจุดสีน้ำตาลที่ใบ

### วิธีป้องกันกำจัด

- ☞ ใช้พันธุ์ต้านทานที่เหมาะสมกับสภาพท้องถิ่น และโดยเฉพาะพันธุ์ที่มีคุณสมบัติต้านทานโรคใบสีส้ม เช่น ภาคกลางใช้พันธุ์พูนธานี ๑ ภาคเหนือและภาคตะวันออกเฉียงเหนือ ใช้พันธุ์เหนียวสันป่าตอง และทางยี่ ๗๓
- ☞ ปรับปรุงดินโดยการไถกลบฟาง หรือเพิ่มความอุดมสมบูรณ์ดินโดยการปลูกพืชปุ๋ยสด หรือปลูกพืชหมุนเวียนเพื่อช่วยลดความรุนแรงของโรค
- ☞ หลีกเลี่ยงพันธุ์ก่อนปลูกด้วยสารป้องกันกำจัดเชื้อรา เช่น แมนโคเซ็บ หรือคาร์เบนดาซิม+แมนโคเซ็บอัตรา ๓ กรัม / เมล็ด ๑ กิโลกรัม
- ☞ ใส่ปุ๋ยโปแตสเซียมคลอไรด์ (๐-๐-๖๐) อัตรา ๕-๑๐ กิโลกรัม / ไร่ ช่วยลดความรุนแรงของโรค
- ☞ กำจัดวัชพืชในนา ดูแลแปลงให้สะอาด และใส่ปุ๋ยในอัตราที่เหมาะสม
- ☞ ถ้าพบอาการของโรคใบจุดสีน้ำตาลรุนแรงทั่วไป ๑๐ เปอร์เซ็นต์ของพื้นที่ไปในระยะข้าวแตกกอ หรือในระยะที่ต้นข้าวตั้งท้องใกล้ออกรวง เมื่อพบอาการโรคจุดสีน้ำตาลที่ใบจริงในสภาพฝนตกต่อเนื่อง อาจทำให้เกิดโรคเมล็ดดำ ควรพ่นด้วยสารป้องกันกำจัดเชื้อรา เช่น คาร์เบนดาซิม แมนโคเซ็บ ไพรอโรไดนาโซล ทีบูโคเนโซล ครีโซทิมเมทิล หรือ คาร์เบนดาซิม+แมนโคเซ็บ ตามอัตราที่ระบุ



เชื้อราสาเหตุ







## จัดกระบวนการเรียนรู้ด้านการจัดการดินและปุ๋ยแก่สมาชิก ศตปช.



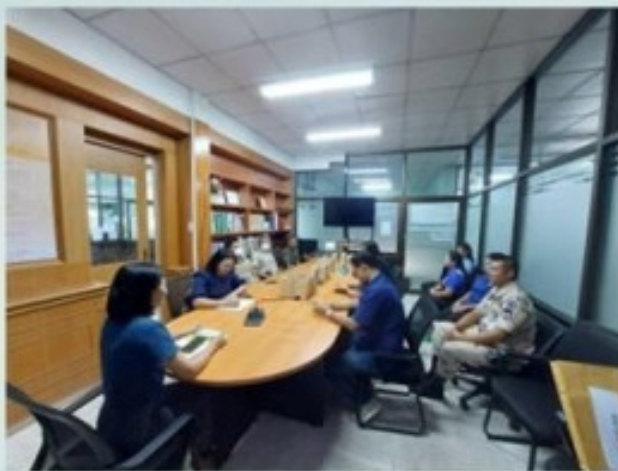
วันที่ ๘ พฤศจิกายน ๒๕๖๖ นางสาวณีย์ พูลแย้ม เกษตรอำเภอท่าเรือ พร้อมเจ้าหน้าที่สำนักงานเกษตรอำเภอท่าเรือ จัดกระบวนการเรียนรู้ด้านการจัดการดินและปุ๋ยแก่สมาชิก ศตปช.โครงการศูนย์เรียนรู้การเพิ่มประสิทธิภาพการผลิตสินค้าเกษตร กิจกรรมการพัฒนาศูนย์จัดการดินปุ๋ยชุมชน (ศตปช.) โดยมีสมาชิกเข้าร่วม ๒๐ ราย ณ ศูนย์จัดการดินปุ๋ยชุมชนตำบลวังแดง อำเภอท่าเรือ จังหวัดพระนครศรีอยุธยา





ข่าวประชาสัมพันธ์  
สำนักงานเกษตรจังหวัดพระนครศรีอยุธยา  
*Ayutthaya Provincial Agricultural Extension Office*

ร่วมอบรมคณะกรรมการประจำหน่วยเลือกตั้งในการเลือกตั้งผู้แทนเกษตรกร พ.ศ. ๒๕๖๖



วันที่ ๓๐ พฤศจิกายน ๒๕๖๖ นางสาวณีย์ พูลรัมย์ เกษตรอำเภอท่าเรือ พร้อมเจ้าหน้าที่สำนักงานเกษตรอำเภอท่าเรือ เข้าร่วมอบรมคณะกรรมการประจำหน่วยเลือกตั้งในการเลือกตั้งผู้แทนเกษตรกร พ.ศ. ๒๕๖๖ โดยร่วมซักซ้อมทำความเข้าใจรายละเอียดและขั้นตอนการเลือกตั้งที่จะจัดขึ้นในวันอาทิตย์ที่ ๑๒ พฤศจิกายน ๒๕๖๖ ห้องประชุมชั้น ๒ ที่ว่าการอำเภอท่าเรือ จังหวัดพระนครศรีอยุธยา







## ร่วมจัดกระบวนการเรียนรู้แก่เกษตรกร กิจกรรมส่งเสริมเคหกิจเกษตรในครัวเรือนเกษตรสูงวัย



วันที่ ๑๓ พฤศจิกายน ๒๕๖๖ นางสาวณีย์ พูลรัมย์ เกษตรอำเภอบำเหน็จณรงค์ พร้อมเจ้าหน้าที่สำนักงานเกษตรอำเภอบำเหน็จณรงค์ ร่วมกับ นางสาวไชขวัญ ก จันทร นักวิชาการส่งเสริมการเกษตรชำนาญการ กลุ่มส่งเสริมและพัฒนาเกษตรกร สำนักงานเกษตรจังหวัดพระนครศรีอยุธยา จัดกระบวนการเรียนรู้แก่เกษตรกร กิจกรรมส่งเสริมเคหกิจเกษตรในครัวเรือนเกษตรสูงวัย โครงการส่งเสริมเคหกิจเกษตรในครัวเรือนเกษตรสูงวัย ประจำปี ๒๕๖๗ ครั้งที่ ๒ โดยร่วมกันผลิตไข่เยี่ยวม้า และแทนนินปลาสด เพื่อสร้างรายได้เสริมจากการประกอบอาชีพในกลุ่มเกษตรสูงวัย ณ ลานอเนกประสงค์ วัดบางม่วง หมู่ที่ ๓ ตำบลโพธิ์เอน อำเภอบำเหน็จณรงค์ จังหวัดพระนครศรีอยุธยา







## ตรวจสอบพื้นที่การขึ้นทะเบียนเกษตรกร ตำบลหนองขนาก



วันที่ ๑๓ พฤศจิกายน ๒๕๖๖ นางสาวณิษฐ์ พูลรัมย์ เกษตรอำเภอกำแพงแสน มอบหมายให้ นายอดิศักดิ์ เข็มสุวรรณ นักวิชาการส่งเสริมการเกษตร สำนักงานเกษตรอำเภอกำแพงแสน ลงพื้นที่ตรวจสอบความถูกต้องของการขึ้นทะเบียนของเกษตรกร จำนวน ๑ ราย ของนายสนอง แจ่มพร โดยแจ้งขึ้นทะเบียนเพาะปลูกข้าว พื้นที่ ๓๐ ไร่ ข้าวพันธุ์ กข๕๗ จากการลงพื้นที่ตรวจสอบพบว่า ถูกต้องตามที่เกษตรกรแจ้งเพาะปลูก ณ หมู่ที่ ๖ ตำบลหนองขนาก อำเภอกำแพงแสน จังหวัดพระนครศรีอยุธยา







## ติดตามสถานการณ์การปลูกข้าว



วันที่ ๑๓ พฤศจิกายน ๒๕๖๖ นางสาวณีย์ พูลแย้ม เกษตรอำเภอกำแพงแสน มอบหมายให้นายอดิศักดิ์ เข็มสุวรรณ นักวิชาการส่งเสริมการเกษตร สำนักงานเกษตรอำเภอกำแพงแสน ติดตามสถานการณ์การปลูกข้าวนาปรังในพื้นที่ทุ่งรับน้ำหมู่ที่ ๔ ตำบลวังแดงอำเภอกำแพงแสน พบว่าปัจจุบันเกษตรกรได้ทำการปลูกข้าวคิดเป็นร้อยละ ๘๐% ของพื้นที่ และจากการสอบถามเกษตรกรแจ้งว่าจะดำเนินปลูกข้าวเต็มพื้นที่ไม่เกินสิ้นเดือนนี้







ข่าวประชาสัมพันธ์  
สำนักงานเกษตรจังหวัดพระนครศรีอยุธยา  
*Ayutthaya Provincial Agricultural Extension Office*

ประชุมเจ้าหน้าที่สำนักงานเกษตรอำเภอประจำสัปดาห์ (Weekly Meeting : WM)



วันที่ ๑๔ พฤศจิกายน ๒๕๖๖ นางสาวณิย์ พูลรัมย์ เกษตรอำเภอท่าเรือ พร้อมเจ้าหน้าที่สำนักงานเกษตรอำเภอท่าเรือ ร่วมประชุมประจำสัปดาห์ (Weekly Meeting:WM) เพื่อวางแผนการปฏิบัติงานและการจัดกิจกรรมต่างๆ ประจำสัปดาห์ พร้อมทั้ง สอดถามปัญหา อุปสรรค หาแนวทางการแก้ไขปัญหาในการดำเนินงาน ณ สำนักงานเกษตรอำเภอท่าเรือ จังหวัดพระนครศรีอยุธยา







## ร่วมผลิตขยายสารชีวภัณฑ์ไตรโคเดอร์มา



วันที่ ๑๔ พฤศจิกายน ๒๕๖๖ เจ้าหน้าที่สำนักงานเกษตรอำเภอท่าเรือ ร่วมผลิตขยายสารชีวภัณฑ์ ไตรโคเดอร์มา จำนวน ๖๐ ถุง เพื่อสนับสนุนให้กับเกษตรกรในพื้นที่และแจกให้กับเกษตรกรที่จะเข้าร่วมงาน Field Day ในวันที่ ๒๓ พฤศจิกายน ๒๕๖๖ นี้ ณ สำนักงานเกษตรอำเภอท่าเรือ จังหวัดพระนครศรีอยุธยา

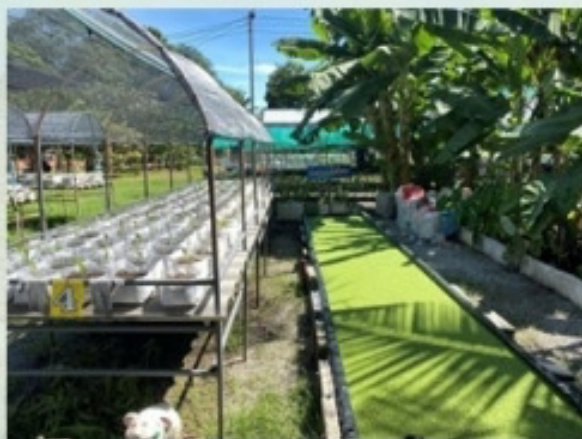






ข่าวประชาสัมพันธ์  
สำนักงานเกษตรจังหวัดพระนครศรีอยุธยา  
*Ayutthaya Provincial Agricultural Extension Office*

ประชุมเตรียมงาน Field Day ร่วมกับหน่วยงานในพื้นที่และผู้นำชุมชน ตำบลท่าหลวง



วันที่ ๓๔ พฤศจิกายน ๒๕๖๖ นางสาวณีย์ พูลรัมย์ เกษตรอำเภотаเรือ พร้อมเจ้าหน้าที่สำนักงานเกษตรอำเภอท่าเรือ ร่วมประชุมหารือเพื่อเตรียมงาน Field Day ร่วมกับหน่วยงานในพื้นที่และผู้นำชุมชน ตำบลท่าหลวง โดยกำหนดการงานวันถ่ายทอดเทคโนโลยีเพื่อเริ่มต้นฤดูกาลผลิตใหม่ (Field Day) ปี ๒๕๖๗ จะจัดขึ้นในวันที่ ๒๓ พฤศจิกายน ๒๕๖๖ ณ ศพก.เครือข่าย ตำบลท่าหลวง (สวนกำนันบี) โดยภายในงานจะมีสถานีเรียนรู้ด้านการเกษตร การจัดนิทรรศกาลจากหน่วยงานในพื้นที่และการจำหน่ายสินค้าเกษตรและสินค้าแปรรูปจากในชุมชน ณ ตำบลท่าหลวง อำเภอท่าเรือ จังหวัดพระนครศรีอยุธยา







## ติดตามเยี่ยมเยียน Smart Farmer



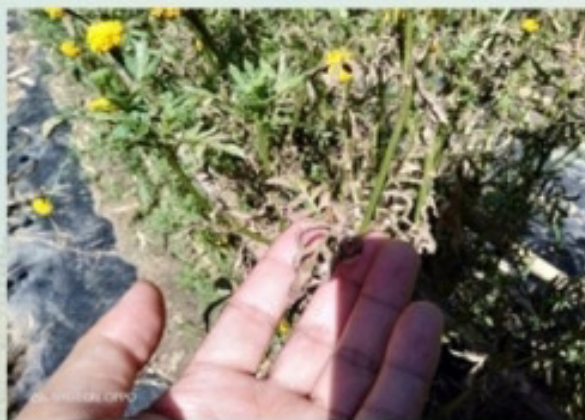
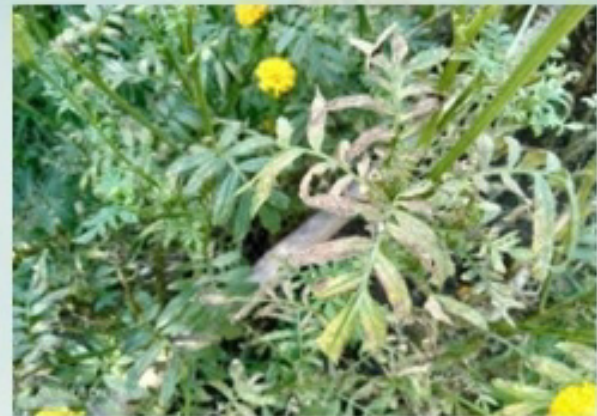
วันที่ ๑๕ พฤศจิกายน ๒๕๖๖ นางสาวณิษฐ์ พูลรัมย์ เกษตรอำเภอกำแพงแสน มอบหมายให้นางสาวทิพย์นันทา เทียงธรรม นักวิชาการส่งเสริมการเกษตรชำนาญการ สำนักงานเกษตรอำเภอกำแพงแสน ลงพื้นที่ติดตามเยี่ยมเยียนเกษตรกร Smart Farmer นางสาวศรีนวล เปี่ยมทรัพย์ เกษตรกรผู้ปลูกข้าว และกล่าวว่า พบว่า เกษตรกรทำการปลูกข้าวนาปี ๒๕๖๖/๖๗ แล้ว โดยได้ปลูกข้าวพันธุ์ กข๘๕ จำนวน ๗ ไร่ ทั้งนี้เกษตรกรได้ขอการรับรองมาตรฐานพืชปลอดภัย GAP จึงได้แนะนำการจดบันทึกข้อมูลในการดำเนินการผลิต การจดบันทึกรายรับ รายจ่าย ให้แก่เกษตรกรด้วย ณ หมู่ที่ ๖ ตำบลปากท่า อำเภอกำแพงแสน จังหวัดพระนครศรีอยุธยา







## ติดตามเยี่ยมเยียนเกษตรกรผู้เข้าร่วมโครงการเกษตรทฤษฎีใหม่



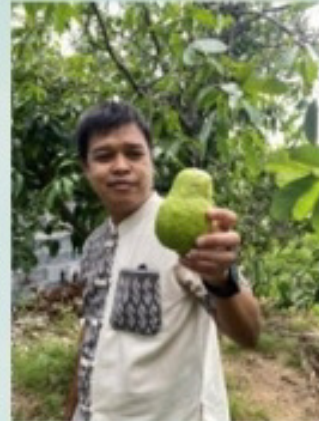
วันที่ ๑๕ พฤศจิกายน ๒๕๖๖ นางสาวณีย์ พูลแย้ม เกษตรอำเภอกำแพงแสน มอบหมายให้นายสหัสวุฒิ ชัย สดถาชา นักวิชาการส่งเสริมการเกษตรชำนาญการ สำนักงานเกษตรอำเภอกำแพงแสน ลงพื้นที่ติดตามเยี่ยมเยียนเกษตรกรผู้เข้าร่วมโครงการเกษตรทฤษฎีใหม่ (นายขจร อัจฉาญ) เกษตรกรดำเนินการเพาะปลูกข้าว กข ๘๕ , กข ๖๑ มะละกอ ดาวเรือง มะลิ เลียงปลา และเป็ดปักกิ่ง จำหน่ายภายในชุมชน สอบถามเกษตรกรพบว่ามีปัญหาเรื่องเชื้อราในดาวเรือง จึงแนะนำเกษตรกรใช้เชื้อราไตรโคเดอร์มา อัตรา ๕๐ กรัมต่อน้ำ ๒๐ ลิตร รดแปลง หรือพ่นให้ต้นพืช ทุก ๑๕ วัน ณ หมู่ที่ ๑ ตำบลบ้านร่อม อำเภอกำแพงแสน จังหวัดพระนครศรีอยุธยา







## ให้บริการคลินิกพืชแก่เกษตรกรตำบลวังแดง



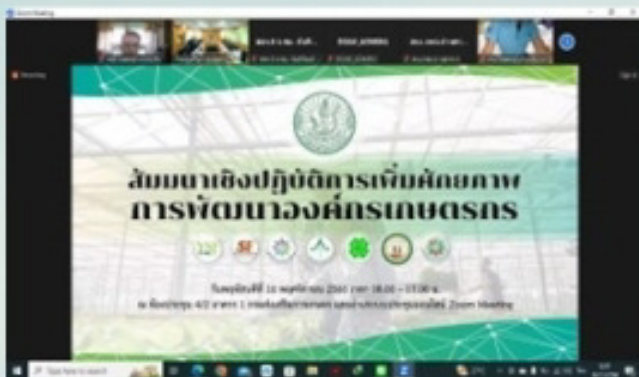
วันที่ ๑๖ พฤศจิกายน ๒๕๖๖ นางสาวณิชา พูลรัมย์ เกษตรอำเภอกำแพงแสน มอบหมายให้ นางสาวนพวรรณ แว้วสัมพันธ์ นักวิชาการส่งเสริมการเกษตรปฏิบัติการ และนายอดิศักดิ์ เข็มสุวรรณ นักวิชาการส่งเสริมการเกษตร สำนักงานเกษตรอำเภอกำแพงแสน ลงพื้นที่ติดตามเยี่ยมเยียนเกษตรกร และให้บริการคลินิกพบแก่นายสมคิด แก้วอร่าม เกษตรกรผู้ปลูกไม้ผล ไม้ยืนต้น โดยเกษตรกรพบปัญหา การเข้าทำลายของเพลี้ยแป้ง บริเวณใบของฝรั่งพันธุ์เพชรน้ำหนึ่ง และหงส์เป่าสื่อ เจ้าหน้าที่จึงได้ให้คำแนะนำในการป้องกันและกำจัดเพลี้ยแป้ง โดยการตัดแต่งใบและกิ่ง รวมทั้งใช้สารเมตาโรเซียมในการฉีดพ่น ในเวลาเย็น และให้สารสกัดสะเดา เพื่อนำไปใช้ในการป้องกันและกำจัดศัตรูพืช ณ หมู่ที่ ๑ ตำบลวังแดง อำเภอกำแพงแสน จังหวัดพระนครศรีอยุธยา







## เข้าร่วมสัมมนาเชิงปฏิบัติการเพิ่มศักยภาพพัฒนาองค์กรเกษตรกร



วันที่ ๑๖ พฤศจิกายน ๒๕๖๖ นางสาวณิชา พูลรัมย์ เกษตรอำเภอท่าเรือ มอบหมายให้ นายสัทธนะชัย ชตดาชา นักวิชาการส่งเสริมการเกษตรชำนาญการ สำนักงานเกษตรอำเภอท่าเรือ เข้าร่วมสัมมนาเชิงปฏิบัติการเพิ่มศักยภาพพัฒนาองค์กรเกษตรกรผ่าน Zoom Meeting มีวัตถุประสงค์เพื่อทบทวน ปรับแนวคิดและสร้างความเข้าใจในการดำเนินงานพัฒนาเกษตรกร และองค์กรเกษตรกรของกรมส่งเสริมการเกษตร ประจำปีงบประมาณ พ.ศ. ๒๕๖๗ ณ ห้องประชุมสำนักงานเกษตรอำเภอท่าเรือ จังหวัดพระนครศรีอยุธยา





# ข้าาประชาลัมพันธ์ สำนักงานเกษตรจังหวัดพระนครศรีอยุธยา

Ayutthaya Provincial Agricultural Extension Office

วันที่ ๑๗ พฤศจิกายน ๒๕๖๖

## เผาตอซัง

### ผลกระทบที่จะเกิดจากการเผาตอซังและเศษ วัสดุทางการเกษตร

- ทำให้พื้นที่เพาะปลูกเสื่อมโทรมมากหลาย อินทรีย์วัตถุและธาตุอาหารในดิน
- ทำลายโครงสร้างดินที่เหมาะสมต่อการเพาะปลูก พืชลงอย่างต่อเนืองทุกปี
- ก่อให้เกิดเขม่าควัน เถ้า ฝุ่นละออง ก๊าซพิษ ส่งผล เสียต่อสุขภาพและสิ่งแวดล้อม
- ส่งผลให้เกิดการเสียดุลธาตุธรรมชาติ อากาศร้อน ขึ้น

### ประโยชน์ที่ได้รับจากการไถกลบตอซัง และเศษวัสดุทางการเกษตร

๑. โครงสร้างดินมีความ อุดมสมบูรณ์ แร่ธาตุ อาหารในดินเพิ่มมากขึ้น ไม่สร้างมลพิษ ทางอากาศ สะอาด ปอดน้อย เป็นมิตร ต่อ สิ่งแวดล้อมการใส่ปุ๋ย หมักมีอินทรีย์วัตถุ แร่ธาตุ ฟอสฟอรัส โพแทสเซียมในดินเพิ่มมากขึ้นและช่วยใน การย่อยสลายได้เร็วขึ้นการ ใส่ปุ๋ยสกัดชีวภาพมี อินทรีย์วัตถุ แร่ธาตุฟอสฟอรัส โพแทสเซียมในดินเพิ่ม มากขึ้นและช่วยในการย่อยสลายได้เร็วขึ้น

๒. การเพิ่มมูลค่าจากการหาคประโยชน์จากฟางข้าว น่าจะเป็น แนวโน้มหลักให้เกษตรกรในการสร้างรายได้ ฟางข้าวนั้นมี ประโยชน์มากมายเช่น นำไปเลี้ยงสัตว์ คลุม หน้าดินรักษาความชื้นใน ใช้ในการเพาะเห็ด ปัจจุบันนี้มีเทคโนโลยีใหม่ๆ นำฟางซังไป ใช้ เป็นชีวมวลทางเลือกเสริมเชื้อเพลิงจ้กพวกแกลบและกาก อ้อยที่โรงงานน้ำตาลและโรงสีข้าวมีความต้องการสูงและ ราคาเริ่มสูงขึ้นหรือ ทำเป็นน้ำมัน ชีวมวล Bio oil อีกด้วย



สนง.เกษตรจังหวัด พระนครศรีอยุธยา



<http://www.ayutthaya.doe.go.th>



035-336560







ข่าวประชาสัมพันธ์  
สำนักงานเกษตรจังหวัดพระนครศรีอยุธยา

*Ayutthaya Provincial Agricultural Extension Office*

## ติดตามสถานการณ์น้ำและการปลูกพืช ตำบลจำปา



วันที่ ๑๗ พฤศจิกายน ๒๕๖๖ นางสาวณีย์ ทูลแย้ม เกษตรอำเภอกำแพงแสน มอบหมายให้ นางสาวทิพย์นันทา เทียงธรรม นักวิชาการส่งเสริมการเกษตรชำนาญการ สำนักงานเกษตรอำเภอกำแพงแสน ลงพื้นที่ติดตามสถานการณ์น้ำและการปลูกพืชในพื้นที่ตำบลจำปา พบว่า เกษตรกรเริ่มดำเนินการเก็บเกี่ยวข้าวนาปี และเตรียมพื้นที่เพื่อปลูกข้าวนาปรัง ซึ่งปริมาณน้ำในปัจจุบันยังเพียงพอต่อการเพาะปลูก ณ ตำบลจำปา อำเภอกำแพงแสน จังหวัดพระนครศรีอยุธยา







## ติดตามสถานการณ์น้ำและการปลูกพืช ตำบลศาลาลอย



วันที่ ๑๗ พฤศจิกายน ๒๕๖๖ นางสาวณิษฐ์ พูลรัมย์ เกษตรอำเภอกำแพงแสน มอบหมายให้นางสาวพรรณณ แววสัมพันธ์ นักวิชาการส่งเสริมการเกษตรปฏิบัติการ สำนักงานเกษตรอำเภอกำแพงแสน ลงพื้นที่ติดตามสถานการณ์น้ำและการปลูกพืชในพื้นที่ตำบลศาลาลอย พบว่า เกษตรกรบางรายเพิ่งได้เริ่มเพาะปลูกช่วงต้นเดือนตุลาคม อายุข้าวประมาณ ๑ เดือน และบางรายเริ่มดำเนินการเก็บเกี่ยวข้าวนาปี และเตรียมพื้นที่เพื่อปลูกข้าวนาปรัง ซึ่งปริมาณน้ำในปัจจุบันยังเพียงพอต่อการเพาะปลูก ณ ตำบลศาลาลอย อำเภอกำแพงแสน จังหวัดพระนครศรีอยุธยา







## ติดตามสถานการณ์น้ำและการปลูกพืช ตำบลท่าเจ้าสนุก



วันที่ ๑๗ พฤศจิกายน ๒๕๖๖ นางสาวณิย์ พูลรัมย์ เกษตรอำเภوتاเรือ มอบหมายให้นายสหัสวุฒิ ชตฤชา นักวิชาการส่งเสริมการเกษตรชำนาญการ สำนักงานเกษตรอำเภوتاเรือ ร่วมกับอาสาสมัครเกษตรหมู่บ้าน (อกม.) ลงพื้นที่ติดตามสถานการณ์น้ำและการปลูกพืชในพื้นที่ หมู่ที่ ๕ ตำบลท่าเจ้าสนุก อำเภوتاเรือ จังหวัดพระนครศรีอยุธยา สอบถามเกษตรกรพบว่า ปลูกข้าวพันธุ์ กข ๘๕ อายุประมาณ ๒ -๓ เดือน และบางรายเริ่มเตรียมดินเพื่อทำการเพาะปลูกข้าวนาปรัง ทั้งนี้ ได้ประชาสัมพันธ์แจ้งเตือนการระบาดของโรคไหม้ข้าวระยะออกรวง ถ้าข้าวเพิ่งจะเริ่มให้รวง เมื่อถูกเชื้อราเข้าทำลาย เมล็ดจะลีบหมด แต่ถ้าเป็นโรคตอนรวงข้าวแก่ใกล้เก็บเกี่ยวจะปรากฏรอยแผลสีน้ำตาลที่บริเวณคอรวง ทำให้เปราะหักง่าย รวงข้าวร่วงหล่นเสียหายมาก แนะนำให้พ่นเชื้อไตรโคเดอร์มาอัตรา ๑ กิโลกรัมต่อน้ำ ๒๐๐ ลิตร





# ข่าวประชาสัมพันธ์ สำนักงานเกษตรจังหวัดพระนครศรีอยุธยา

Ayutthaya Provincial Agricultural Extension Office

วันที่ ๒๐ พฤศจิกายน ๒๕๖๖



## เพลี้ยไฟ (rice thrips)

### เพลี้ยไฟ *Stenchaetohrips biformis*

เพลี้ยไฟ (Beetle) เป็นแมลงจำพวกปากดูด ขนาดเล็กลำตัวยาวประมาณ ๑-๒ มิลลิเมตร มีทั้งชนิดมีปีกและไม่มีปีก ตัวเต็มวัยมีสีดำ ตัวอ่อนสีเหลืองอ่อน ตัวเต็มวัยวางไข่ในเนื้อเยื่อของใบข้าว ตัวอ่อน มี ๒ ระยะ ระยะเวลาตั้งแต่ตัวอ่อนถึงตัวเต็มวัยนานประมาณ ๑๕ วัน

### ลักษณะการทำลายและการระบาด

เพลี้ยไฟทั้งตัวอ่อนและตัวเต็มวัยจะทำลายข้าวโดยการดูดกินน้ำเลี้ยง จากใบข้าวที่ยังอ่อนโดยอาศัยอยู่ตามซอกใบ ระบาดในระยะกล้า เมื่อใบข้าวโตขึ้นใบที่ถูกทำลายปลายใบจะเหี่ยวขอบใบจะม้วนเข้าหากกลางใบและ ยาศัยอยู่ในใบที่ม้วนนั้น พบทำลายข้าวในระยะกล้าหรือหลังปักดำ ๒-๓ สัปดาห์ โดยเฉพาะในอากาศร้อนแห้งแล้งหรือฝนทิ้งช่วงนานติดต่อกันหรือสภาพนาข้าวที่ ขาดน้ำ ถ้าระบาดมากๆ ทำให้ต้นข้าวแห้งตายได้ทั้งแปลง

### การป้องกันกำจัด

- ๑) ดูแลแปลงข้าวระยะกล้าหรือหลังหว่าน ๗ วันอย่าให้ขาดน้ำ
- ๒) ใช้น้ำท่วมยอดข้าวทิ้งไว้ ๑-๒ วัน เมื่อตรวจพบเพลี้ยไฟตัวเต็มวัย ๑-๓ ตัวต่อต้นในข้าวอายุ ๖-๗ วันหลังหว่าน ใช้น้ำปุ๋ยยูเรียอัตรา ๑๐ กิโลกรัมต่อไร่ หว่านเมื่อข้าวอายุ ๑๐ วัน เพื่อเร่งการเจริญเติบโตของต้นข้าว ใช้สารฆ่าแมลง มาลาโทออน (มาลาโรออน ๘๗% อีซี) อัตรา ๒๐ มิลลิลิตรต่อน้ำ ๒๐ ลิตร หรือคาร์บาริล (เซฟวิน ๘๕% ดับบลิวพี) อัตรา ๒๐ กรัมต่อน้ำ ๒๐ ลิตร พ่นเมื่อพบใบข้าวม้วนมากกว่า ๕๐ เปอร์เซ็นต์ ในระยะข้าวอายุ ๑๐-๑๕ วันหลังหว่าน



ลักษณะการทำลายของเพลี้ยไฟ



ใบข้าวที่แสดงอาการปลายใบม้วน



สภาพนาข้าวที่เพลี้ยไฟระบาดรุนแรง



สนง.เกษตรจังหวัด พระนครศรีอยุธยา



<http://www.ayutthaya.doe.go.th>



035-336560







## ให้การต้อนรับคณะศึกษาดูงาน หลักสูตร “กำนัน ผู้ใหญ่บ้าน รุ่น ๑๐/๒๕๖๗”



วันที่ ๒๐ พฤศจิกายน ๒๕๖๖ นางสาวณีย์ พูลรัมย์ เกษตรอำเภอกำแพงแสน มอบหมายให้ นายอดิศักดิ์ เข็มสุวรรณ นักวิชาการส่งเสริมการเกษตร และนางสาวนพวรรณ แววสัมพันธ์ นักวิชาการส่งเสริมการเกษตรปฏิบัติการ สำนักงานเกษตรอำเภอกำแพงแสน ร่วมกับ นายกรณิศสรณ์ ใจบุตร (กำนันบ๊) ประธาน ศพก.เครือข่าย ตำบลท่าหลวง ให้การต้อนรับคณะศึกษาดูงาน หลักสูตร “กำนัน ผู้ใหญ่บ้าน รุ่น ๑๐/๒๕๖๗” โดยให้ความรู้เรื่องหลักปรัชญาเศรษฐกิจพอเพียง การทำเกษตรทฤษฎีใหม่ และเข้าฐานเรียนรู้ การผสมดินปลูก การผลิตจุลินทรีย์สังเคราะห์แสง การผลิตสับและยาตามสมุนไพรร ให้กับกำนันและผู้ใหญ่บ้านจากทั่วประเทศ จำนวน ๑๐๐ ราย ได้รับทราบและร่วมลงมือปฏิบัติ เพื่อนำไปปรับใช้ในพื้นที่ของตนต่อไป ณ ศพก.เครือข่าย ตำบลท่าหลวง อำเภอกำแพงแสน จังหวัดพระนครศรีอยุธยา





# ข่าวประชาสัมพันธ์ สำนักงานเกษตรจังหวัดพระนครศรีอยุธยา

Ayutthaya Provincial Agricultural Extension Office

## ร่วมประชุมคณะกรรมการฝ่ายจัดแสดงกิจกรรม พัฒนาศักยภาพผู้ประกอบการ OTOP



วันที่ ๒๐ พฤศจิกายน ๒๕๖๖ นางสาวณิย์ พูลรัมย์ เกษตรอำเภอกาตาเรือ เข้าร่วมประชุมคณะกรรมการฝ่ายจัดแสดงกิจกรรม พัฒนาศักยภาพผู้ประกอบการ OTOP เพื่อเตรียมความพร้อมเข้าสู่การรับรองมาตรฐานผลิตภัณฑ์ ภายในงานย่อยซึ่งฟ้าอยุธยาสมัครโลก ประจำปี ๒๕๖๖ โดยมีกำหนดจัดงานระหว่างวันที่ ๑๕ - ๒๔ ธันวาคม ๒๕๖๖ ณ อุทยานประวัติศาสตร์พระนครศรีอยุธยา จังหวัดพระนครศรีอยุธยา ณ ห้องประชุมสำนักงานเกษตรจังหวัดพระนครศรีอยุธยา จังหวัดพระนครศรีอยุธยา







ข่าวประชาสัมพันธ์  
สำนักงานเกษตรจังหวัดพระนครศรีอยุธยา

*Ayutthaya Provincial Agricultural Extension Office*

## ประชุมเจ้าหน้าที่สำนักงานเกษตรอำเภอประจำสัปดาห์ (Weekly Meeting : WM)



วันที่ ๒๐ พฤศจิกายน ๒๕๖๖ นางสาวณีย์ ชูลรัมย์ เกษตรอำเภอท่าเรือ พร้อมเจ้าหน้าที่สำนักงานเกษตรอำเภอท่าเรือ ร่วมประชุมประจำสัปดาห์ (Weekly Meeting:WM) เพื่อวางแผนการปฏิบัติงานและการจัดกิจกรรมต่างๆ ประจำสัปดาห์ พร้อมทั้ง สอบถามปัญหา อุปสรรค หาแนวทางการแก้ไขปัญหาในการดำเนินงาน ณ สำนักงานเกษตรอำเภอท่าเรือ จังหวัดพระนครศรีอยุธยา







# ข่าวประชาสัมพันธ์ สำนักงานเกษตรจังหวัดพระนครศรีอยุธยา

*Ayutthaya Provincial Agricultural Extension Office*

## ร่วมกิจกรรมโครงการส่งเสริมการจัดกิจกรรมเข้าวัดปฏิบัติธรรมวันธรรมสวนะ



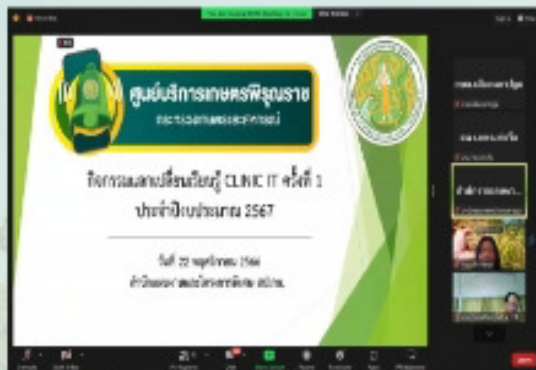
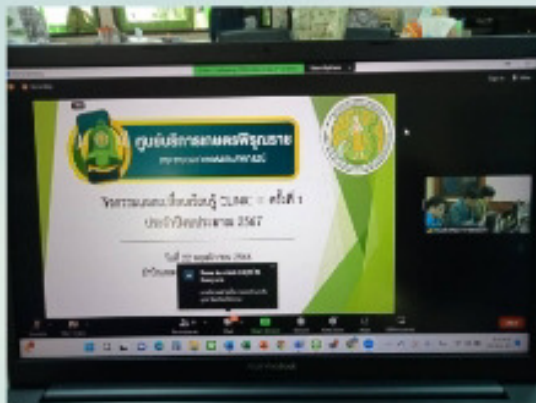
วันที่ ๒๐ พฤศจิกายน ๒๕๖๖ นางเสาวณีย์ พูลแย้ม เกษตรอำเภอกำแพงแสน มอบหมายให้ นายอดิศักดิ์ เข็มสุวรรณ นักวิชาการส่งเสริมการเกษตร สำนักงานเกษตรอำเภอกำแพงแสน ร่วมกิจกรรมโครงการส่งเสริมการจัดกิจกรรมเข้าวัดปฏิบัติธรรมวันธรรมสวนะ ภายใต้กิจกรรม "ผู้ว่าฯ พาทำบุญ" ประจำปีงบประมาณ พ.ศ. ๒๕๖๗ จังหวัดพระนครศรีอยุธยา เพื่อร่วมขับเคลื่อนโครงการสร้างความปรองดองสมานฉันท์โดยใช้หลักธรรมทางพระพุทธศาสนา "หมู่บ้านรักษาศีล ๕ ขยายผลสู่ หมู่บ้านศีลธรรม" ณ วัดบึงลัญจิวิน ตำบลท่าหลวง อำเภอกำแพงแสน จังหวัดพระนครศรีอยุธยา







เข้าร่วมการประชุมคลินิกไอที (Clinic IT) เรื่อง การสนับสนุนการดำเนินงานของ  
ศูนย์บริการเกษตรพิรุณราช ระดับอำเภอ



วันที่ ๒๒ พฤศจิกายน ๒๕๖๖ นางเสาวณีย์ พูลนัยม เกษตรอำเภอกำแพงแสน มอบหมายให้ นางสาวนพวรรณ แฉว  
สัมพันธ์ นักวิชาการส่งเสริมการเกษตรปฏิบัติการ สำนักงานเกษตรอำเภอกำแพงแสน เข้าร่วมการประชุมคลินิกไอที  
(Clinic IT) เรื่อง การสนับสนุนการดำเนินงานของศูนย์บริการเกษตรพิรุณราช ระดับอำเภอ มีวัตถุประสงค์เพื่อให้  
บุคคล และหน่วยงานเกิดความเข้าใจในการรับเรื่องจากประชาชนและบันทึกข้อมูลการขอรับบริการ  
ลงระบบสารสนเทศผ่านระบบออนไลน์ Zoom meeting ณ สำนักงานเกษตรอำเภอกำแพงแสน อำเภอกำแพงแสน  
จังหวัดพระนครศรีอยุธยา







# ข้าพเจ้าขอเชิญ สำนักงานเกษตรจังหวัดพระนครศรีอยุธยา

Ayutthaya Provincial Agricultural Extension Office

## จัดงานวันถ่ายทอดเทคโนโลยีเพื่อเริ่มต้นฤดูกาลผลิตใหม่ (Field day) ปี ๒๕๖๗



วันที่ ๒๓ พฤศจิกายน ๒๕๖๖ นางสาวณีย์ พูลรัมย์ เกษตรอำเภอท่าเรือ พร้อมเจ้าหน้าที่สำนักงานเกษตรอำเภอท่าเรือ คณะกรรมการ ศพก.อำเภอท่าเรือ และผู้นำชุมชนตำบลท่าหลวง ร่วมจัดงานวันถ่ายทอดเทคโนโลยีเพื่อเริ่มต้นฤดูกาลผลิตใหม่ (Field day) ปี ๒๕๖๗ เพื่อเริ่มต้นการผลิตใหม่ โดยมีนายวิชาญ น้อยโต นายอำเภอท่าเรือ เป็นประธาน พร้อมร่วมบังคับโดรนเพื่อการเกษตรในพิธีเปิดงาน โดยภายในงานมีสถานีเรียนรู้หลัก จำนวน ๕ สถานี พร้อมนิทรรศการจากหน่วยงานจากกระทรวงเกษตรและสหกรณ์ หน่วยงานภาครัฐและเอกชนในพื้นที่

- บริการตรวจสอบพืชผักค้างในเลือดแก่เกษตรกร จากสาธารณสุขอำเภอท่าเรือ
- การใช้โดรนเพื่อการเกษตร จากบริษัทไทยเกษตรโดรน

พร้อมร้านค้าจากเกษตรกรในพื้นที่ ร้านค้าจากกลุ่มวิสาหกิจชุมชน กลุ่มแม่บ้านเกษตรกร กลุ่มส่งเสริมอาชีพเกษตรกร SF YSF และร้านค้าในชุมชน มากกว่า ๑๕ ร้าน ณ ศพก.เครือข่าย (สวนกำนันนบี) ตำบลท่าหลวง อำเภอท่าเรือ จังหวัดพระนครศรีอยุธยา

ทั้งนี้สำนักงานเกษตรอำเภอท่าเรือ ขอขอบคุณผู้สนับสนุนจาก บริษัท ซีที อินเตอร์เทรด จำกัดสาขาท่าเรือ บริษัทปูนซีเมนต์ไทย (ท่าหลวง) จำกัด, บริษัท วรรณภพ จำกัด ธนาคารออมสิน และธนาคารเพื่อการเกษตรและสหกรณ์การเกษตร ที่ให้การสนับสนุน อาหารและอาหารว่างและเครื่องดื่มให้กับผู้เข้าร่วมงานค่ะ



สนง.เกษตรจังหวัด พระนครศรีอยุธยา



<http://www.ayutthaya.doe.go.th>



035-336560







# ข่าวประชาสัมพันธ์ สำนักงานเกษตรจังหวัดพระนครศรีอยุธยา

Ayutthaya Provincial Agricultural Extension Office

วันที่ ๒๔ พฤศจิกายน ๒๕๖๖



## โรคขอบใบแห้ง

### อาการ

โรคนี้เป็นได้ตั้งแต่ระยะกล้า แต่ก่อ รมถึง ออกรวง ต้นกล้าก่อนนำไปปักดำจะมีจุดเล็กๆ ลักษณะซีดที่ขอบใบของใบล่าง ต่อมาประมาณ ๗-๑๐ วัน จุดซีดนี้ก็จะขยายกลายเป็นทางสีเหลืองยาวตามใบยาว ใบที่เป็นโรคนั้นแห้งเร็ว และสีซีดจะจางลงเป็นสีเทาๆ อาการในระยะปักดำจะแสดงหลังปักดำแล้วหนึ่งเดือนถึงเดือนครึ่ง ใบที่เป็นโรคขอบใบมีรอยขีดข่วน ต่อมาจะเปลี่ยนเป็นสีเหลือง ที่แผลมีหยดน้ำสีครีมคล้ายยางสนกสนม ๆ ขนาดเล็กเท่าหัวเข็มหมุด ต่อมาจะกลายเป็นสีน้ำตาลและหลุดไปตาม น้ำหรือฝน ซึ่งจะทำให้โรคสามารถระบาดต่อไปได้ แผลขยายไปตามความยาวของใบ บางครั้งขยายเข้าไปข้างในตามความกว้างของใบ ขอบแผลมีลักษณะเป็นขอบลายหยัก แผลนี้เมื่ออายุใบจะเปลี่ยนเป็นสีเทา ใบที่เป็นโรค ขอบใบจะแห้งและร่วงตามความยาว ในกรณีที่ต้นข้าวมีความอ่อนแอต่อโรคและเชื้อโรคมีปริมาณมาก จะทำให้ท่อน้ำที่อาหารอุดตัน ต้นข้าวจะเหี่ยวเฉาและแห้งตายทั้งต้นโดยรวดเร็ว เรียกอาการของโรคนี้ว่า ศรีเสก (kresak)

### การป้องกัน

- ใช้พันธุ์ข้าวที่ต้านทาน เช่น พันธุ์สุพรรณบุรี ๖๐ สุพรรณบุรี ๕๐ สุพรรณบุรี ๑ สุพรรณบุรี ๒ กษ๗ และ กษ๑๓
- ในดินที่อุดมสมบูรณ์ไม่ควรใส่ปุ๋ยไนโตรเจนมาก
- ไม่ควรระบายน้ำจากแปลงที่เป็นโรคไปสู่แปลงอื่น
- ควรเฝ้าระวังการเกิดโรคถ้าปลูกข้าวพันธุ์ที่อ่อนแอต่อโรคนี้ เช่น พันธุ์ขาวดอกมะลิ ๑๐๕ กข๑๖ หนิยวสันป่าตอง พิษณุโลก ๒ ชัยนาท ๓ เมื่อเริ่มพบอาการของโรคบนใบข้าว ให้ใช้สารป้องกันกำจัดโรคพืช เช่น ไอโซโทโรโทโอเลน คอปเปอร์ ไฮดรอกไซด์ เดทรีฟิเคย์ซิน ซิลเฟต+ออกซิเมทพราโซคลินไฮโดรคลอไรด์ ไตรเบนซิลคอปเปอร์ซิลเฟต



ลักษณะของแผลขอบใบ



เชื้อแบคทีเรียที่ขอบบริเวณแผล



อาการแห้งตายทั้งต้น



สนง.เกษตรจังหวัด พระนครศรีอยุธยา



<http://www.ayutthaya.doe.go.th>



035-336560

