



ข่าวประชาสัมพันธ์
สำนักงานเกษตรจังหวัดพระนครศรีอยุธยา

Ayutthaya Provincial Agricultural Extension Office

“จัดประชุมสำนักงานเกษตรอำเภอประจำเดือนตุลาคม (DM)”



วันที่ ๒ ตุลาคม ๒๕๖๖ นางสาวณีย์ พูลรัมย์ เกษตรอำเภอ พร้อมด้วยเจ้าหน้าที่สำนักงานเกษตรอำเภอท่าเรือ จัดประชุมสำนักงานเกษตรอำเภอประจำเดือนสิงหาคม (DM) ครั้งที่ ๑๐/๒๕๖๖ โดยมีวาระการประชุม เรื่อง แจ้งจากสำนักงานเกษตรจังหวัด สาระสำคัญการประชุมหัวหน้าส่วน การดำเนินงานตามระบบส่งเสริม การเกษตร และวางแผนการจัดกิจกรรมต่างๆ ของเดือนตุลาคม ณ สำนักงานเกษตรอำเภอท่าเรือ จังหวัด พระนครศรีอยุธยา



สวอ.เกษตรจังหวัด พระนครศรีอยุธยา



<http://www.ayutthaya.doae.go.th>



035-336560

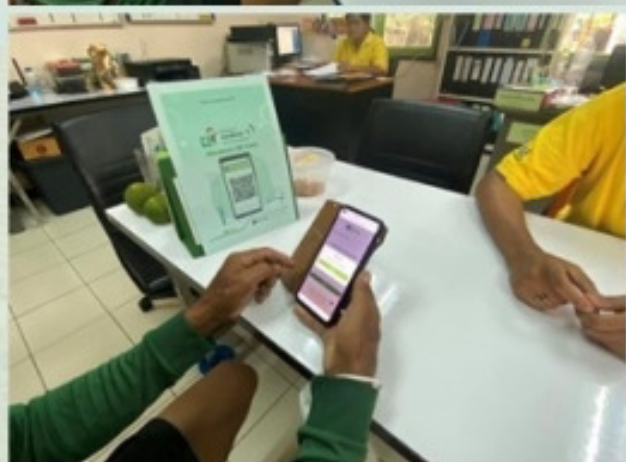




ข่าวประชาสัมพันธ์
สำนักงานเกษตรจังหวัดพระนครศรีอยุธยา

Ayutthaya Provincial Agricultural Extension Office

“ให้คำแนะนำการบริการประเมินความพึงพอใจหลังรับบริการจากเจ้าหน้าที่”



วันที่ ๒ ตุลาคม ๒๕๖๖ นางสาวณิย์ พูลรัมย์ เกษตรอำเภอท่าเรือ มอบหมายให้ นายอดิศักดิ์ เข็มสุวรรณ นักวิชาการส่งเสริมการเกษตร สำนักงานเกษตรอำเภอท่าเรือ ให้คำแนะนำการบริการประเมินความพึงพอใจหลังรับบริการจากเจ้าหน้าที่ โดยให้ประชาชนสแกนแบบประเมินผ่าน QR code และประเมินความพึงพอใจหลังใช้บริการ เพื่อนำข้อมูลที่ได้ไปพัฒนาการให้บริการต่อไป ณ สำนักงานเกษตรอำเภอท่าเรือ จังหวัดพระนครศรีอยุธยา



สว.เกษตรจังหวัด พระนครศรีอยุธยา



<http://www.ayutthaya.doae.go.th>



035-336560





ข่าวประชาสัมพันธ์ สำนักงานเกษตรจังหวัดพระนครศรีอยุธยา

Ayutthaya Provincial Agricultural Extension Office

“ร่วมประชุมหัวหน้าส่วนราชการ/ศูนย์ปฏิบัติการป้องกันแก้ไขปัญหาเสตติคอำเภอ ผู้บริหารท้องถิ่น
รัฐวิสาหกิจ ผู้บริหารสถานศึกษา ครั้งที่ ๑๐/๒๕๖๖”



วันที่ ๒ ตุลาคม ๒๕๖๖ นางเสาวณีย์ พูลแยม เกษตรอำเภอท่าเรือ สำนักงานเกษตรอำเภอท่าเรือ เข้าร่วมประชุมหัวหน้าส่วนราชการประจำอำเภอฯ โดยมีนายวิชาญ น้อยโต นายอำเภอท่าเรือ เป็นประธาน ในที่ประชุม ทั้งนี้ ได้ร่วมประชาสัมพันธ์การขึ้นทะเบียนและปรับปรุงทะเบียนเกษตรกรและขอความร่วมมือเกษตรกร พื้นที่ลุ่มน้ำเจ้าพระยางตเพาะปลูกข้าวนาปีต่อเนื่องหลังการเก็บเกี่ยว ให้แก่ผู้ร่วมประชุมได้รับทราบ และร่วมประชาสัมพันธ์ต่อไป ณ ห้องประชุมที่ว่าการอำเภอท่าเรือ ชั้น ๒ จังหวัดพระนครศรีอยุธยา

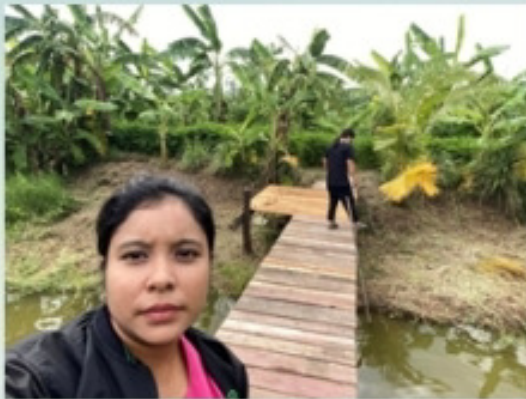




ข่าวประชาสัมพันธ์ สำนักงานเกษตรจังหวัดพระนครศรีอยุธยา

Ayutthaya Provincial Agricultural Extension Office

“ติดตามเยี่ยมเยียนเกษตรกรผู้เข้าร่วมโครงการเกษตรทฤษฎีใหม่ฯ และให้คำแนะนำในการขอรับรองมาตรฐาน GAP”



วันที่ ๓ ตุลาคม ๒๕๖๖ นางสาวณิชา พูลรัมย์ เกษตรอำเภอกำแพงแสน มอบหมายให้นางสาวนพวรรณ แว้วสัมพันธ์ นักวิชาการส่งเสริมการเกษตรปฏิบัติการ สำนักงานเกษตรอำเภอกำแพงแสน ลงพื้นที่ติดตามเยี่ยมเยียนเกษตรกรผู้เข้าร่วมโครงการเกษตรทฤษฎีใหม่ฯ นางสาวมาลา กุล เลียมทอง เกษตรกรผู้ปลูกพืชผัก (คะน้า ชะอม กะเพรา ถั่วฝักยาว บวบ) และไม้ผล กล้วย อินทผลัม เลียงปลา และได้รับการรับรองมาตรฐาน GAP ชะอมแล้ว และได้ยื่นขอรับรองมาตรฐาน GAP กล้วยน้ำว้า เพิ่มเติมในปีนี้ ทั้งนี้ พบว่า เกษตรกรมีพื้นที่และการปฏิบัติต่างๆตรงตามหลักเกณฑ์ เรื่อง การปฏิบัติทางการเกษตรที่ดีสำหรับพืชอาหารหรือ GAP พืชอาหาร เจ้าหน้าที่ได้เน้นย้ำการจดบันทึกข้อมูลกิจกรรมทางการเกษตรให้เป็นปัจจุบันและครบถ้วน ทั้งนี้ ได้ร่วมประชาสัมพันธ์ในเรื่องการปรับปรุงทะเบียนเกษตรกรให้แก่เกษตรกรได้รับทราบและดำเนินการปรับปรุงทะเบียนเกษตรกรให้เป็นปัจจุบันต่อไป ณ หมู่ที่ ๑๒ ตำบลศาลาลอย อำเภอกำแพงแสน จังหวัดพระนครศรีอยุธยา



สว.เกษตรจังหวัด พระนครศรีอยุธยา



<http://www.ayutthaya.doae.go.th>



035-336560





ข่าวประชาสัมพันธ์ สำนักงานเกษตรจังหวัดพระนครศรีอยุธยา

Ayutthaya Provincial Agricultural Extension Office

“ร่วมประชุมกำนัน ผู้ใหญ่บ้าน ๗ลฯ ครั้งที่ ๑๐/๒๕๖๖”



วันที่ ๓ ตุลาคม ๒๕๖๖ นางสาวณีย์ พูลรัมย์ เกษตรอำเภอกำแพงแสน เข้าร่วมประชุมกำนัน ผู้ใหญ่บ้าน ๗ลฯ ครั้งที่ ๑๐/๒๕๖๖ โดยมีนายวิชาญ น้อยโต เป็นประธานในการประชุม วาระแจ้งเพื่อทราบ ดังนี้ สรุปรายงาน เรื่องร้องเรียน ร้องทุกข์ ปีงบประมาณ ๒๕๖๖ การลงทะเบียน แอปพลิเคชัน ThaiD โครงการ สานใจไทย สู้ใจได้ ๗ลฯ ทั้งนี้ได้ประชาสัมพันธ์เร่งรัดการขึ้นทะเบียนและปรับปรุงทะเบียนเกษตรกร และขอความร่วมมือเกษตรกรกรงดทำนาปีต่อเนื่องให้กับกำนันและผู้ใหญ่บ้านได้รับทราบ พร้อมทั้ง แจ้งเตือนเฝ้าระวังการระบาดของแมลงศัตรูพืชในนาข้าว เพื่อนำไปประชาสัมพันธ์ให้กับเกษตรกรในพื้นที่ต่อไป ณ หอประชุมที่ว่าการอำเภอกำแพงแสน จังหวัดพระนครศรีอยุธยา





ข่าวประชาสัมพันธ์ สำนักงานเกษตรจังหวัดพระนครศรีอยุธยา

Ayutthaya Provincial Agricultural Extension Office

ติดตามสถานการณ์น้ำและการปลูกพืช



วันที่ ๔ ตุลาคม ๒๕๖๖ นางสาวณีย์ พูลรัมย์ เกษตรอำเภอกำแพงแสน มอบหมายให้นายสหัสวุฒิ อดิภาชานักวิชาการส่งเสริมการเกษตรชำนาญการ สำนักงานเกษตรอำเภอกำแพงแสน ร่วมกับอาสาสมัครเกษตรหมู่บ้าน (อกม.) ลงพื้นที่ติดตามสถานการณ์น้ำและการปลูกพืชในพื้นที่ตำบลบ้านร่มเกล้า สอบถามเกษตรกรพบว่า เกษตรกรดำเนินการเพาะปลูกข้าวนาปีต่อเนื่องแล้วมากกว่า ๘๐๐ ไร่ ทั้งนี้ประชาสัมพันธ์ ขอความร่วมมือเกษตรกรงดเพาะปลูกข้าวนาปีต่อเนื่อง ให้เกษตรกรได้รับทราบ ณ ตำบลบ้านร่มเกล้า อำเภอกำแพงแสน จังหวัดพระนครศรีอยุธยา



สนง.เกษตรจังหวัด พระนครศรีอยุธยา



<http://www.ayutthaya.doe.go.th>



035-336560





ข่าวประชาสัมพันธ์ สำนักงานเกษตรจังหวัดพระนครศรีอยุธยา

Ayutthaya Provincial Agricultural Extension Office

ติดตามสถานการณ์น้ำและการปลูกพืช



วันที่ ๔ ตุลาคม ๒๕๖๖ นางสาวณิษฐ์ พูลรัมย์ เกษตรอำเภอบ้านแพรก นางสาวนพวรรณ แววสัมพันธ์ นักวิชาการส่งเสริมการเกษตรปฏิบัติการ และนายอดิศักดิ์ เข้มสุวรรณ นักวิชาการส่งเสริมการเกษตร สำนักงานเกษตรอำเภอบ้านแพรก ลงพื้นที่ติดตามสถานการณ์น้ำและการปลูกพืชในพื้นที่ทุ่งรับน้ำ และพื้นที่นอกทุ่งรับน้ำ ตำบลปากท่า โพธิ์เอน ศาลาลอย โดยพบเกษตรกรในพื้นที่ให้ข้อมูลการเพาะปลูก ซึ่งในพื้นที่ทุ่งรับน้ำ เกษตรกรเก็บเกี่ยวครบทุกแปลงแล้ว และพื้นที่นอกทุ่งรับน้ำ เกษตรกร เริ่มเก็บเกี่ยวผลผลิตแล้วบางส่วน และบางแปลงข้าวเริ่มออกรวง เก็บเกี่ยวได้ในช่วง เดือน พฤศจิกายน - ธันวาคม และปริมาณน้ำในปัจจุบันพบว่า ยังมีปริมาณเพียงพอต่อการเพาะปลูก ทั้งนี้เจ้าหน้าที่ได้ร่วมประชาสัมพันธ์ ขอความร่วมมือเกษตรกร งดเพาะปลูกข้าวนาปีต่อเนื่อง เพื่อร่วมกันประหยัดน้ำ ไว้ใช้ในการอุปโภคและบริโภคเป็นหลักในช่วงน้ำน้อย ช่วงเดือนตุลาคม-ธันวาคม ๒๕๖๖ ณ ตำบลปากท่า วังแดง โพธิ์เอน และศาลาลอย อำเภอบ้านแพรก จังหวัดพระนครศรีอยุธยา



สนง.เกษตรจังหวัด พระนครศรีอยุธยา



<http://www.ayutthaya.doe.go.th>



035-336560





ติดตามเยี่ยมเยียนเกษตรกรที่เพาะปลูกกล้วย ตำบลศาลาลอย



วันที่ ๔ ตุลาคม ๒๕๖๖ นางสาวเนียร ชูลรัมย์ เกษตรอำเภอนำร่อง นางสาวนพวรรณ แวสสัมพันธ์ นักวิชาการส่งเสริมการเกษตรปฏิบัติการ และนายอดิศักดิ์ เข็มสุวรรณ นักวิชาการส่งเสริมการเกษตร สำนักงานเกษตรอำเภอนำร่อง ลงพื้นที่ติดตามเยี่ยมเยียนเกษตรกรที่เพาะปลูกกล้วย (นางบุปผา ทิรัญพานิช) ซึ่งทำการเพาะปลูกกล้วยหอมทอง จำนวน ๓๔ ไร่ และกล้วยไข่ จำนวน ๘ ไร่ สอบถามเกษตรกรพบว่ากล้วยหอมทอง และกล้วยไข่เริ่มมีผลผลิตแก่พร้อมที่จะจำหน่ายแล้ว ในราคาหวีละ ๓๐ - ๕๐ บาท ช่องทางการจำหน่ายในปัจจุบัน เกษตรกรจำหน่าย ที่ตลาดสดอำเภอนำร่อง ส่งโรงงานแปรรูปในจังหวัดเพชรบุรี และโพสต์จำหน่ายทางช่องทางออนไลน์ ณ หมู่ที่ ๒ ตำบลศาลาลอย อำเภอนำร่อง จังหวัดพระนครศรีอยุธยา





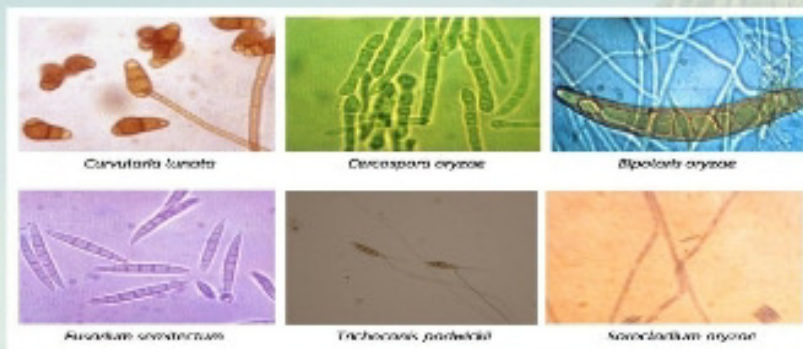
ข่าวประชาสัมพันธ์ สำนักงานเกษตรจังหวัดพระนครศรีอยุธยา

Ayutthaya Provincial Agricultural Extension Office

วันที่ ๔ ตุลาคม ๒๕๖๖

โรคเมล็ดด่าง (Dirty Panicle Disease)

สาเหตุ เชื้อรา สาเหตุหลัก ๖ ชนิด



อาการ ใบระยงออกทรง พบเมล็ดสีต่างๆ เช่นเป็นจุดสีน้ำตาลหรือดำหรือมีลายสีน้ำตาลดำหรือสีเทาปนชมพูที่เมล็ดบนรวงข้าว ทั้งนี้เพราะมีเชื้อราหลายชนิดที่สามารถรบกวนทำลายและทำให้เกิดอาการต่างกันไป การรบกวนทำลายของเชื้อราอีกจะเกิดในช่วงดอกข้าวเริ่มใกล้จากทาบรวงจนถึงระยะเมล็ดข้าวเริ่มเป็นน้ำนม และอาการเมล็ดด่าง จะปรากฏเด่นชัดในระยะใกล้เก็บเกี่ยว

การแพร่ระบาด เชื้อราสามารถแพร่กระจายไปกับลม ติดไปกับเมล็ด และสามารถแพร่กระจายไปยังวงได้ เชื้อราหลายชนิดสามารถสร้างสารพิษ (toxin) ซึ่งเป็นอันตรายต่อสุขภาพได้

การป้องกันกำจัด

- ☞ เมล็ดพันธุ์ที่ใช้ปลูก ควรคัดเลือกจากแปลงที่ไม่เป็นโรค
- ☞ ปลูกเมล็ดพันธุ์ด้วยสารป้องกันกำจัดเชื้อรา เช่น แมนโคเซบ ไนอีตรา ๓ กรัม /เมล็ดพันธุ์ ๑ กิโลกรัม
- ☞ ถ้าพบการระบาดของโรคใบจุดสีน้ำตาล และใบขีดสีน้ำตาล ในระยะต้นข้าวตั้งท้องให้ตัดรวง ให้ฉีดยาป้องกัน กำจัดเชื้อรา เช่น ไทโพรโคนาโซล ไทโพรโคนาโซล+ไดฟีโนโคนาโซล หรือ ไทโพรโคนาโซล+ไพโรคลอราซ หรือ ฟลูซิราซอล หรือ ฟีบูโคนาโซล หรือ แมนโคเซบ



สนง.เกษตรจังหวัด พระนครศรีอยุธยา



<http://www.ayutthaya.doe.go.th>



035-336560

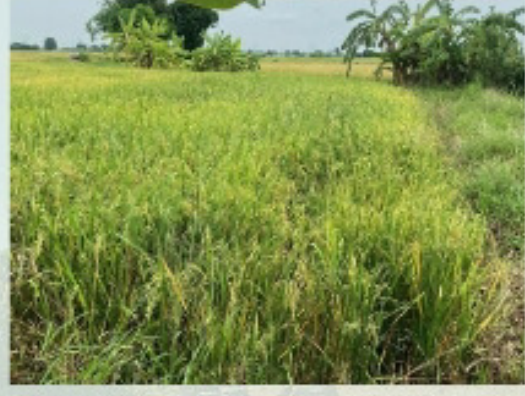




ข่าวประชาสัมพันธ์ สำนักงานเกษตรจังหวัดพระนครศรีอยุธยา

Ayutthaya Provincial Agricultural Extension Office

ติดตามสถานการณ์น้ำและการปลูกพืช



วันที่ ๕ ตุลาคม ๒๕๖๖ นางสาวณิย์ พูลรัมย์ เกษตรอำเภอกำแพงแสน นางสาวนพวรรณ แวสัสมพันธ์ นักวิชาการส่งเสริมการเกษตรปฏิบัติการ และนายอดิศักดิ์ เข็มสุวรรณ นักวิชาการส่งเสริมการเกษตร สำนักงานเกษตรอำเภอกำแพงแสน ลงพื้นที่ติดตามสถานการณ์น้ำ บริเวณทางระบายปากคลองนครหลวง ซึ่งส่งน้ำเข้าสู่พื้นที่ตำบลท่าหลวง ตำบลหนองขนาก และตำบลศาลาลอย ปริมาณน้ำในปัจจุบันมีเพียงพอต่อการเพาะปลูกสำหรับเกษตรกรในพื้นที่ ณ ตำบลหนองขนาก อำเภอกำแพงแสน จังหวัดพระนครศรีอยุธยา



สนง.เกษตรจังหวัด พระนครศรีอยุธยา



<http://www.ayutthaya.doe.go.th>



035-336560





ข่าวประชาสัมพันธ์ สำนักงานเกษตรจังหวัดพระนครศรีอยุธยา

Ayutthaya Provincial Agricultural Extension Office

ติดตามสถานการณ์น้ำและการปลูกพืช



วันที่ ๕ ตุลาคม ๒๕๖๖ นางเสาวณี พูลรัมย์ เกษตรอำเภอกำแพงแสน มอบหมายให้นายสหัสสุระชัย สหฤชาชา นักวิชาการส่งเสริมการเกษตรชำนาญการ สำนักงานเกษตรอำเภอกำแพงแสน ร่วมกับอาสาสมัครเกษตรหมู่บ้าน (อกม.) ลงพื้นที่ติดตามสถานการณ์น้ำและการปลูกพืชในพื้นที่หมู่ที่ ๕ ตำบลท่าเจ้าสนุก สอบถามเกษตรกรพบว่า เกษตรกรเริ่มดำเนินการเพาะปลูกข้าวนาปีแล้ว ประมาณร้อยละ ๘๐ ของพื้นที่ ทั้งนี้ประชาสัมพันธ์หลักเกณฑ์การขึ้นทะเบียนและปรับปรุงทะเบียนเกษตรกร และขอความร่วมมือเกษตรกร งดเพาะปลูกข้าวนาปีต่อเนื่องให้เกษตรกรได้รับทราบ ณ หมู่ที่ ๕ ตำบลท่าเจ้าสนุก อำเภอกำแพงแสน จังหวัดพระนครศรีอยุธยา



สนง.เกษตรจังหวัด พระนครศรีอยุธยา



<http://www.ayutthaya.doe.go.th>



035-336560

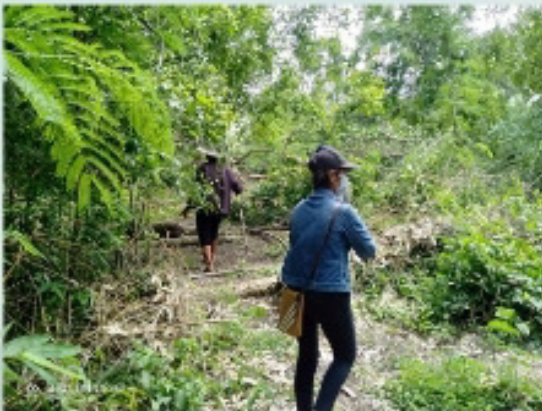




ข่าวประชาสัมพันธ์ สำนักงานเกษตรจังหวัดพระนครศรีอยุธยา

Ayutthaya Provincial Agricultural Extension Office

ติดตามเยี่ยมชมเกษตรกรที่เข้าร่วมโครงการเกษตรทฤษฎีใหม่



วันที่ ๕ ตุลาคม ๒๕๖๖ นางสาวเมย์ พูลแย้ม เกษตรอำเภอกำแพงแสน มอบหมายให้นายสหัสวุฒิ ชัย ชตฤชา นักวิชาการส่งเสริมการเกษตรชำนาญการ สำนักงานเกษตรอำเภอกำแพงแสน ติดตามเยี่ยมชมเกษตรกรที่เข้าร่วมโครงการเกษตรทฤษฎีใหม่ และเกษตรกรที่สนใจการทำเกษตรปลอดภัย (นางสองสุข จำปานาค) สอบถามเกษตรกรพบว่าช่วงนี้เกษตรกรมีรายได้จากการจำหน่าย หน่อไม้ ถั่วพิกยาว พริก มะเขือ กระเพรา และโหระพา อาทิพย์ละ ๕๐๐ บาท ทั้งนี้ได้สนับสนุนสารเร่ง พด. ๒ เพื่อให้เกษตรกรนำไปทำปุ๋ยน้ำหมักต่อไป ณ หมู่ที่ ๕ ตำบลท่าเจ้าสนุก อำเภอกำแพงแสน จังหวัดพระนครศรีอยุธยา



สนง.เกษตรจังหวัด พระนครศรีอยุธยา



<http://www.ayutthaya.doe.go.th>



035-336560





ข่าวประชาสัมพันธ์ สำนักงานเกษตรจังหวัดพระนครศรีอยุธยา

Ayutthaya Provincial Agricultural Extension Office

ติดตามเยี่ยมชมเกษตรกรที่เข้าร่วมโครงการเกษตรทฤษฎีใหม่



วันที่ ๕ ตุลาคม ๒๕๖๖ นางเสาวณี พูลรัมย์ เกษตรอำเภอย่างไร มอบหมายให้นายสหัฐละชัย สดฤชาชา นักวิชาการส่งเสริมการเกษตรชำนาญการ สำนักงานเกษตรอำเภอย่างไร ติดตามเยี่ยมชมเกษตรกรที่เข้าร่วมโครงการเกษตรทฤษฎีใหม่ และเกษตรกรที่สนใจการทำเกษตรปลอดภัย (นายไพบุลย์ กลิ่นประทุม) สอดถามเกษตรกรพบว่าช่วงนี้เกษตรกรมีรายได้จากการจำหน่าย กลัวยน้ำว่า ไข่เป็ด และหน่อไม้ ให้แก่เครือข่ายเกษตรกรด้วยกัน ทั้งนี้ได้ประชาสัมพันธ์สร้างการรับรู้ข้อกำหนด GAP พืช ๘ ประการให้แก่เกษตรกรได้รับทราบ ณ หมู่ที่ ๕ ตำบลท่าเจ้าสนุก อำเภอย่างไร จังหวัดพระนครศรีอยุธยา



สนง.เกษตรจังหวัด พระนครศรีอยุธยา



<http://www.ayutthaya.doe.go.th>



035-336560





ข้าฯประชาสัมพันธ์
สำนักงานเกษตรจังหวัดพระนครศรีอยุธยา

Ayutthaya Provincial Agricultural Extension Office

ติดตามสถานการณ์น้ำและการปลูกพืช



วันที่ ๕ ตุลาคม ๒๕๖๖ นางเสาวณีย์ พูลรัมย์ เกษตรอำเภอกำแพงแสน มอบหมายให้นางสาวทิพย์นันทา เทียงธรรม นักวิชาการส่งเสริมการเกษตรชำนาญการ สำนักงานเกษตรอำเภอกำแพงแสน ลงพื้นที่ติดตามสถานการณ์น้ำและการปลูกพืชในพื้นที่ตำบลปากท่า สอบถามเกษตรกรพบว่า เกษตรกรดำเนินการเพาะปลูกข้าวนาปีทั้งที่เพิ่งเริ่มปลูก และปลูกข้าวนาปีต่อเนื่อง และปริมาณน้ำในปัจจุบันยังเพียงพอต่อการเพาะปลูก ทั้งนี้ได้ ประชาสัมพันธ์ ขอความร่วมมือเกษตรกร งดเพาะปลูกข้าวนาปีต่อเนื่อง ให้เกษตรกรได้รับทราบ ณ ตำบลปากท่า อำเภอกำแพงแสน จังหวัดพระนครศรีอยุธยา



สนง.เกษตรจังหวัด พระนครศรีอยุธยา



<http://www.ayutthaya.doe.go.th>



035-336560





จัดประชาคมตรวจสอบความถูกต้องของข้อมูลผู้ปลูกข้าวนาปีและพืชอื่นๆ ปี ๒๕๖๖/๖๗ ตำบลปากท่า



วันที่ ๕ ตุลาคม ๒๕๖๖ นางสาวณิชา พูลรัมย์ เกษตรอำเภอกำแพงแสน มอบหมายให้ นางสาวจิตต์นันทา เที่ยงธรรม นักวิชาการส่งเสริมการเกษตรชำนาญการ สำนักงานเกษตรอำเภอกำแพงแสน พร้อมด้วยอาสาสมัครเกษตรหมู่บ้าน (อกม.) และผู้นำชุมชน ลงพื้นที่ประชาคมตรวจสอบความถูกต้องของข้อมูลผู้ปลูกข้าว (ฤดูนาปี) และพืชอื่น ๆ ประจำปี ๒๕๖๖ สำหรับเกษตรกรที่ขึ้นทะเบียนและปรับปรุงทะเบียนเกษตรกร ในพื้นที่ตำบลปากท่า ทั้งนี้เจ้าหน้าที่ได้ประชาสัมพันธ์เรื่องเกษตรกรพื้นที่ลุ่มน้ำเจ้าพระยาฯ โดยเฉพาะปลูกข้าวนาปีต่อเนื่องหลังการเก็บเกี่ยว และหลักเกณฑ์ข้อกำหนดการขอมาตรฐาน GAP ให้เกษตรกรจำนวน ๒๐ ราย ได้รับทราบและนำไปปรับใช้ต่อไป ณ อบต.ปากท่า ตำบลปากท่า อำเภอกำแพงแสน จังหวัดพระนครศรีอยุธยา





ข่าวประชาสัมพันธ์ สำนักงานเกษตรจังหวัดพระนครศรีอยุธยา

Ayutthaya Provincial Agricultural Extension Office

ร่วมเปิดโครงการ เปลี่ยนความคิดชีวิตเปลี่ยน เสริมพลังด้านยาเสพติด



วันที่ ๕ ตุลาคม ๒๕๖๖ นางเสาวเนีย์ พูลรัมย์เกษตรอำเภอท่าเรือ นางสาวนพวรรณ แววสัมพันธ์ นักวิชาการส่งเสริมการเกษตรปฏิบัติการ และนายอดิศักดิ์ เข็มสุวรรณ นักวิชาการส่งเสริมการเกษตร สำนักงานเกษตรอำเภอท่าเรือ ร่วมเปิดโครงการ เปลี่ยนความคิดชีวิตเปลี่ยน เสริมพลังด้านยาเสพติด โดยมีนายวิชาญ น้อยโต นายอำเภอท่าเรือ เป็นประธานในพิธี ซึ่งจัดโครงการฯโดยเครือข่ายกองทุนแม่ของแผ่นดินอำเภอท่าเรือ และภาคีเครือข่ายสำนักป้องกันและปราบปรามยาเสพติด ภาค ๓ ในระหว่างวันที่ ๔-๘ ตุลาคม ๒๕๖๖ ณ วัดบางม่วง ตำบลโพธิ์เอน อำเภอท่าเรือ จังหวัดพระนครศรีอยุธยา



สนง.เกษตรจังหวัด พระนครศรีอยุธยา



<http://www.ayutthaya.doe.go.th>



035-336560





จัดประชาคมตรวจสอบความถูกต้องของข้อมูลผู้ปลูกข้าวนาปีและพืชอื่นๆ
ปี ๒๕๖๖/๖๗ ตำบลศาลาลอย



วันที่ ๖ ตุลาคม ๒๕๖๖ นางสาวณีย์ พูลแย้ม เกษตรอำเภอกำแพงแสน มอบหมายให้ นางสาวนพวรรณ แวงสัมพันธ์ นักวิชาการส่งเสริมการเกษตรปฏิบัติการ สำนักงานเกษตรอำเภอกำแพงแสน พร้อมด้วย ผู้นำชุมชน ลงพื้นที่ประชาคมตรวจสอบความถูกต้องของข้อมูลผู้ปลูกข้าว (ฤดูนาปี) และพืชอื่น ๆ ประจำปี ๒๕๖๖ สำหรับเกษตรกรที่ขึ้นทะเบียนและปรับปรุงทะเบียนเกษตรกร ในพื้นที่ตำบลศาลาลอย ทั้งนี้เจ้าหน้าที่ได้ประชาสัมพันธ์เรื่องเกษตรกรพื้นที่ลุ่มน้ำเจ้าพระยา งดเพาะปลูกข้าว นาปีต่อเนื่องหลังการเก็บเกี่ยว และหลักเกณฑ์ข้อกำหนดการขอมาตรฐาน GAP ให้เกษตรกร จำนวน ๑๐ ราย ได้รับทราบและนำไปปรับใช้ต่อไป ณ วัดช้าง ตำบลศาลาลอย อำเภอกำแพงแสน จังหวัดพระนครศรีอยุธยา





ข่าวประชาสัมพันธ์
สำนักงานเกษตรจังหวัดพระนครศรีอยุธยา

Ayutthaya Provincial Agricultural Extension Office

“ประชุมคณะทำงานขับเคลื่อนงานด้านการเกษตรระดับอำเภอ (SCD)”



วันที่ ๙ ตุลาคม ๒๕๖๖ นางเสาวณีย์ พูลรัมย์ เกษตรอำเภอท่าเรือ พร้อมเจ้าหน้าที่สำนักงานเกษตรอำเภอท่าเรือ และคณะทำงานขับเคลื่อนงานด้านการเกษตรระดับอำเภอ ร่วมประชุมคณะทำงานขับเคลื่อนงานด้านการเกษตรระดับอำเภอ (SCD) เพื่อกลั่นกรองข้อมูลการจัดทำปฏิทินผลผลิตสินค้าเกษตรรายเดือน ระดับจังหวัด ปี ๒๕๖๖ และขับเคลื่อนงานของกระทรวงเกษตรและสหกรณ์ ณ ห้องประชุมสำนักงานเกษตรอำเภอท่าเรือ จังหวัดพระนครศรีอยุธยา



สว.เกษตรจังหวัด พระนครศรีอยุธยา



<http://www.ayutthaya.doe.go.th>



035-336560





ข่าวประชาสัมพันธ์
สำนักงานเกษตรจังหวัดพระนครศรีอยุธยา

Ayutthaya Provincial Agricultural Extension Office

“ประชุมเจ้าหน้าที่สำนักงานเกษตรอำเภอประจำสัปดาห์ (WM)”



วันที่ ๙ ตุลาคม ๒๕๖๖ นางสาวณีย์ พูลรัมย์ เกษตรอำเภอท่าเรือ พร้อมเจ้าหน้าที่สำนักงานเกษตรอำเภอท่าเรือ ร่วมประชุมประจำสัปดาห์ (Weekly Meeting: WM) เพื่อวางแผนการปฏิบัติงานและการจัดกิจกรรมต่างๆประจำสัปดาห์ พร้อมทั้ง สอบถามปัญหา อุปสรรค หาแนวทางการแก้ไขปัญหาในการดำเนินงาน ณ สำนักงานเกษตรอำเภอท่าเรือ จังหวัดพระนครศรีอยุธยา



สนง.เกษตรจังหวัด พระนครศรีอยุธยา



<http://www.ayutthaya.doae.go.th>



035-336560





ข้าาประชาสัมพันธ์ สำนักงานเกษตรจังหวัดพระนครศรีอยุธยา

Ayutthaya Provincial Agricultural Extension Office

วันที่ ๙ ตุลาคม ๒๕๖๖

เตือนภัยการเกษตร...ระวังโรคไหม้ของข้าวระบาด

ลักษณะอาการของโรคใบไหม้ที่เกษตรกรสามารถจะสังเกตได้

ที่ใบจะพบจุดช้ำน้ำในระยะแรกเริ่ม ต่อมาจะพบแผลเป็นจุดสีน้ำตาลคล้ายรูปตาตรงกลางแผลมีสีเข้กและขนาดต่างๆ กัน (รูปที่ ๑) จุดแผลจะขยายติดต่อกันจนได้ทั่วบริเวณใบ กรณีเกิดโรครุนแรง กล้าข้าวจะแห้งและหลุดหายากการคล้ายถูกไฟไหม้ (รูปที่ ๒ และ ๓)



รูปที่ ๑



รูปที่ ๒



รูปที่ ๓

สาเหตุที่ทำให้การระบาดรุนแรง

- เกษตรกรปลูกข้าวพันธุ์ ชาวดอกงลิ ๓๐๕ ซึ่งเป็นพันธุ์ที่มีความอ่อนแอต่อโรคไหม้มาก
- เกษตรกรมีการตากกล้าหรือหว่านข้าว โดยใช้อัตราความสูงที่สูงคือมากกว่า ๑๕ กก./ไร่ ทำให้ข้าวขึ้นหนาแน่นในแปลงกล้าหรือแปลงหว่าน
- มีการหว่านปุ๋ยชีวภาพ หรือปุ๋ยเคมี โดยเฉพาะปุ๋ยยูเรียในอัตราสูง
- สภาพแวดล้อมที่เหมาะสมต่อการเกิดโรคคือช่วงที่มีฝนปกคลุมเป็นระยะเวลายาวนานติดต่อกันหลายวัน มีฝนตกปรอยๆ เป็นประจำ ใบข้าวเปียกนานมากกว่า ๓๐ ชม. อุณหภูมิกลางวันคั่นกลางเย็น (๓๐-๓๐ องศา) โดยเฉพาะพื้นที่ในข้าวที่มีน้ำท่วมขัง ทำให้มีโรคกลดน้ำค้างในช่วงกลางคืนเป็นระยะเวลานาน

การป้องกันกำจัด

- อย่าตากกล้าหรือหว่านข้าวในนาหว่านหนาแน่นเกินไป โดยเฉพาะในแปลงกล้าควรแบ่งแปลงให้มีการถ่ายเทอากาศดี และอย่าใส่ปุ๋ยไนโตรเจนสูงเกินไป
- ใช้สารเคมีป้องกันกำจัดเชื้อรา (ตามตารางด้านล่าง) เพื่อป้องกันหรือหยุดยั้งการแพร่ระบาดของโรค โดยควรฉีดพ่นเมื่อแปลงมีน้ำท่วมขัง และยั้ระดับน้ำไม่รุนแรง เพื่อประสิทธิภาพสูงสุดของสารเคมีและความคุ้มค่าทางเศรษฐกิจ
- ในแปลงที่ระบาดรุนแรง คือมีอาการของโรคไหม้มากถึง ๕๐% ของแปลงข้าว ให้ทำการเผาทำลาย และทำการตากกล้าใหม่ หรือใช้กล้าที่ปราศจากโรคจากแหล่งอื่น ส่วนในการมีนาหว่านก็ได้ทำการหว่านใหม่



สนง.เกษตรจังหวัด พระนครศรีอยุธยา



<http://www.ayutthaya.doe.go.th>



035-336560





ข่าวประชาสัมพันธ์
สำนักงานเกษตรจังหวัดพระนครศรีอยุธยา

Ayutthaya Provincial Agricultural Extension Office

“ประชุมสร้างการรับรู้ ทำความเข้าใจในการปฏิบัติงาน ปีงบประมาณ ๒๕๖๗”



วันที่ ๑๐ ตุลาคม ๒๕๖๖ นางสาวณีย์ พูลแย้ม เกษตรอำเภอกำแพงแสน พร้อมด้วยเจ้าหน้าที่สำนักงานเกษตรอำเภอกำแพงแสน เข้าร่วมประชุมสร้างการรับรู้ ทำความเข้าใจในการปฏิบัติงาน ปีงบประมาณ ๒๕๖๗ และรับมอบนโยบายจาก ดร.รุจีพัชร บุญจริง เกษตรจังหวัดพระนครศรีอยุธยา ผ่านระบบออนไลน์ Zoom meeting ณ ห้องประชุมสำนักงานเกษตรอำเภอกำแพงแสน จังหวัดพระนครศรีอยุธยา



สว.เกษตรจังหวัด พระนครศรีอยุธยา



<http://www.ayutthaya.doae.go.th>



035-336560





“ติดตามเยี่ยมเยียนเกษตรกรที่เข้าร่วมโครงการเกษตรทฤษฎีใหม่”



วันที่ ๑๑ ตุลาคม ๒๕๖๖ นางสาวณีย์ พูลรัมย์ เกษตรอำเภอกำแพงแสน และนายสัทธุมะชัย ชตฤชาชา นักวิชาการส่งเสริมการเกษตรชำนาญการ สำนักงานเกษตรอำเภอกำแพงแสน ติดตามเยี่ยมเยียนเกษตรกรที่เข้าร่วมโครงการเกษตรทฤษฎีใหม่ (นางสม ยุภิจงูติ) สอดถามเกษตรกรพบว่าช่วงนี้เกษตรกรมีรายได้จากการจำหน่ายฝรั่ง กิโลกรัมละ ๒๐ บาท และมะนาวลูกละ ๑ บาท ภายในหมู่บ้าน ทั้งนี้ได้ให้คำแนะนำเกษตรกรในการตัดแต่งกิ่ง จะช่วยให้ฝรั่งเกิดกิ่งอ่อน และมีช่อดอกออกมาด้วย ทำให้ทรงพุ่มโปร่ง ได้อากาศถ่ายเทได้สะดวก แสงแดดส่องได้ทั่วถึง สะดวกในการเก็บผลและการพ่นสารป้องกันกำจัดโรคและแมลง นอกจากนี้ ยังทำให้ได้ผลผลิตที่แน่นอน ผลมีขนาดใหญ่ ควรมีการตัดแต่งกิ่งทุกปี เพื่อกระตุ้นการเจริญและการสร้างตาดอก ณ หมู่ที่ ๕ ตำบลบ้านร่อม อำเภอกำแพงแสน จังหวัดพระนครศรีอยุธยา





ข่าวประชาสัมพันธ์
สำนักงานเกษตรจังหวัดพระนครศรีอยุธยา

Ayutthaya Provincial Agricultural Extension Office

“ติดตามเยี่ยมเยียนเกษตรกรที่เข้าร่วมโครงการเกษตรทฤษฎีใหม่”



วันที่ ๑๑ ตุลาคม ๒๕๖๖ นางสาวณีย์ พูลแย้ม เกษตรอำเภอกำแพงแสน และนายสหัสวุฒิ ชัย ชตฤชาชา นักวิชาการส่งเสริมการเกษตรชำนาญการ สำนักงานเกษตรอำเภอกำแพงแสน ติดตามเยี่ยมเยียนเกษตรกรที่เข้าร่วมโครงการเกษตรทฤษฎีใหม่ (นางลัดดา รอดทุกข์) สอดตามเกษตรกรพบว่าช่วงนี้เกษตรกรมีรายได้จากการจำหน่ายกล้วยหวีละ ๑๐ บาท ให้แก่แม่ค้าในพื้นที่ ทั้งนี้ได้ประชาสัมพันธ์การขึ้นทะเบียนและปรับปรุงทะเบียนเกษตรกรได้รับทราบ ณ หมู่ที่ ๔ ตำบลบ้านร่อม อำเภอกำแพงแสน จังหวัดพระนครศรีอยุธยา



สว.เกษตรจังหวัด พระนครศรีอยุธยา



<http://www.ayutthaya.doae.go.th>



035-336560





ข่าวประชาสัมพันธ์ สำนักงานเกษตรจังหวัดพระนครศรีอยุธยา

Ayutthaya Provincial Agricultural Extension Office

“ติดตามเยี่ยมเยียน Young Smart Farmer”



วันที่ ๑๑ ตุลาคม ๒๕๖๖ นางสาวณีย์ พูลแย้ม เกษตรอำเภอท่าเรือ และนายสหัสวุฒิ ชตฤชา นักวิชาการส่งเสริมการเกษตรชำนาญการ สำนักงานเกษตรอำเภอท่าเรือ ติดตามเยี่ยมเยียน Young Smart Farmer (นายอารีย์ คูขำ) สอบถามเกษตรกรพบว่ามียาได้จากจำหน่าย กุ้งฝอย ปูนา หอยขม ปลา และใบตอง ประมาณเดือนละ ๑๐,๐๐๐ บาท พร้อมทั้งมอบประกาศนียบัตรได้รับการประเมินและผ่านคุณสมบัติเป็น Young Smart Farmer ปี ๒๕๖๖ ณ หมู่ที่ ๑ ตำบลบ้านร่อม อำเภอท่าเรือ จังหวัดพระนครศรีอยุธยา



ส.อ.เกษตรจังหวัด พระนครศรีอยุธยา



<http://www.ayutthaya.doae.go.th>

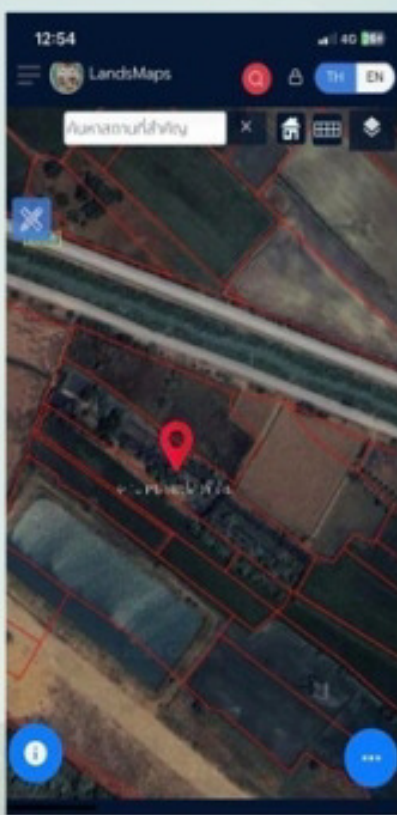


035-336560





“ตรวจสอบพื้นที่การขึ้นทะเบียนเกษตรกร ตำบลศาลาลอย”



วันที่ ๑๑ ตุลาคม ๒๕๖๖ นางสาวณิษฐ์ พูลแย้ม เกษตรอำเภอกำแพงแสน มอบหมายให้ นางสาวนพวรรณ แวสสัมพันธ์ นักวิชาการส่งเสริมการเกษตรปฏิบัติการ นักวิชาการส่งเสริมการเกษตร สำนักงานเกษตรอำเภอกำแพงแสน ลงพื้นที่ ตรวจสอบความถูกต้องของการขึ้นทะเบียนเกษตรกร ๑ ราย คือ นายเจนวิทย์ ตันศิริตันโอภาส เกษตรกรตำบลศาลาลอย โดยแจ้งขึ้นทะเบียนเพาะปลูกไม้ประดับ (เฟิร์น ข่างอินเดีย สนแผง เล็บครุฑใบผักชี) พื้นที่ ๒ ไร่ เกษตรกรตัดขายทุกสัปดาห์ โดยส่งให้กับร้านค้าขายไม้ประดับในกทม. และจากการลงพื้นที่ตรวจสอบพบว่า เกษตรกรมีการเพาะปลูกจริงและถูกต้องตามที่เกษตรกรแจ้งขึ้นทะเบียนเพาะปลูก ณ หมู่ที่ ๒ ตำบลศาลาลอย อำเภอกำแพงแสน จังหวัดพระนครศรีอยุธยา





ข่าวประชาสัมพันธ์
สำนักงานเกษตรจังหวัดพระนครศรีอยุธยา

Ayutthaya Provincial Agricultural Extension Office

“จัดประชาคมตรวจสอบความถูกต้องของข้อมูลผู้ปลูกข้าวนาปี และพืชอื่นๆ ปี ๒๕๖๖/๖๗ ตำบลหนองขนากและตำบลท่าหลวง”



วันที่ ๓๑ ตุลาคม ๒๕๖๖ นางสาวณิย์ พูลรัมย์ เกษตรอำเภอท่าเรือ มอบหมายให้ นายอดิศักดิ์ เข็มสุวรรณ นักวิชาการส่งเสริมการเกษตร และนางสาวนพวรรณ แววสัมพันธ์ นักวิชาการส่งเสริมการเกษตรปฏิบัติการ สำนักงานเกษตรอำเภอท่าเรือ พร้อมด้วยอาสาสมัครเกษตรหมู่บ้าน (อกม.) และผู้นำชุมชน ลงพื้นที่ประชาคม ตรวจสอบความถูกต้องของข้อมูลผู้ปลูกข้าว (ฤดูนาปี) และพืชอื่น ๆ ประจำปี ๒๕๖๖ สำหรับเกษตรกร ที่ขึ้นทะเบียนและปรับปรุงทะเบียนเกษตรกร ในพื้นที่ตำบลหนองขนาก พร้อมรับขึ้นทะเบียนและปรับปรุง ทะเบียนเกษตรกร ทั้งนี้เจ้าหน้าที่ได้ประชาสัมพันธ์เรื่องเกษตรกรพื้นที่ลุ่มน้ำเจ้าพระยา งดเพาะปลูกข้าวนาปี ต่อเนื่องหลังการเก็บเกี่ยว และหลักเกณฑ์ข้อกำหนดการขอมาตรฐาน GAP ให้เกษตรกรจำนวน ๘๐ ราย ได้รับทราบและนำไปปรับใช้ต่อไป ณ วัดพุทธาวาส วัดทุ่งมน และโรงเรียนบ่อแร่ ตำบลหนองขนาก และอบต.ท่าหลวง อำเภอท่าเรือ จังหวัดพระนครศรีอยุธยา



สว.เกษตรจังหวัด พระนครศรีอยุธยา



<http://www.ayutthaya.doae.go.th>



035-336560





ข่าวประชาสัมพันธ์ สำนักงานเกษตรจังหวัดพระนครศรีอยุธยา

Ayutthaya Provincial Agricultural Extension Office

วันที่ ๑๖ ตุลาคม ๒๕๖๖



โรคจุดสีน้ำตาล (Brown Spot Disease)

อาการ

ผลที่ใบข้าว พบมากในระยะแตกกอมีลักษณะเป็นจุดสีน้ำตาล รูปกลมหรือรูปไข่ ขอบนอกสุดของแผลมีสีเหลือง มีขนาดเส้นผ่าศูนย์กลาง ๐.๕-๑ มิลลิเมตร แผลที่มีการพัฒนาเต็มที่ขนาดประมาณ ๑-๒ x ๔-๑๐ มิลลิเมตร บางครั้งพบแผลไม่เป็นวงกลมหรือรูปไข่ แต่จะเป็นรอยเปื้อนคล้ายสนิมกระจายทั่วไปบนใบข้าว แผลยังสามารถเกิดบนเมล็ดข้าวเปลือก (โรคเมล็ดดำ) บางแผลมีขนาดเล็ก บางแผลอาจใหญ่คลุมเมล็ดข้าวเปลือก ทำให้เมล็ดข้าวเปลือกสกปรก เสื่อมคุณภาพ เมื่อนำไปสีข้าวสารจะหักง่าย

การแพร่ระบาด

เกิดจากสปอร์ของเชื้อราบริเวณดินและติดไปกับเมล็ด "การปลูกข้าวแบบต่อเนื่อง ไม่พักดินและขาดการปรับปรุงบำรุงดิน เพิ่มการระบาดของโรคอาการโรคจุดสีน้ำตาลที่ใบ"

วิธีป้องกันกำจัด

- ☞ ใช้พันธุ์ต้านทานที่เหมาะสมกับสภาพท้องถิ่น และโดยเฉพาะพันธุ์ที่มีคุณสมบัติต้านทานโรคใบเสี้ยน เช่น ภาคกลางใช้พันธุ์พุ่มสามปี ๑ ภาคเหนือและภาคตะวันออกเฉียงเหนือ ใช้พันธุ์เหนียวสันป่าตอง และทางยี่ ๗๓
- ☞ ปรับปรุงดินโดยการไถกลบฟาง หรือเพิ่มความอุดมสมบูรณ์ดินโดยการปลูกพืชปุ๋ยสด หรือปลูกพืชหมุนเวียนเพื่อช่วยลดความรุนแรงของโรค
- ☞ หลีกเลี่ยงพันธุ์ก่อนปลูกด้วยสารป้องกันกำจัดเชื้อรา เช่น แมนโคเซ็บ หรือคาร์เบนดาซิม+แมนโคเซ็บอัตรา ๓ กรัม / เมล็ด ๑ กิโลกรัม
- ☞ ใส่ปุ๋ยโปแตสเซียมคลอไรด์ (๐-๐-๖๐) อัตรา ๕-๑๐ กิโลกรัม / ไร่ ช่วยลดความรุนแรงของโรค
- ☞ กำจัดวัชพืชในนา ดูแลแปลงให้สะอาด และใส่ปุ๋ยในอัตราที่เหมาะสม
- ☞ ถ้าพบอาการของโรคใบจุดสีน้ำตาลรุนแรงทั่วไป ๑๐ เปอร์เซ็นต์ของพื้นที่ใบในระยะข้าวแตกกอ หรือในระยะที่ต้นข้าวตั้งท้องใกล้ออกรวง เมื่อพบอาการโรคจุดสีน้ำตาลที่ใบจริงในสภาพฝนตกต่อเนื่อง อาจทำให้เกิดโรคเมล็ดดำ ควรพ่นด้วยสารป้องกันกำจัดเชื้อรา เช่น คาร์เบนดาซิม แมนโคเซ็บ ไพรอโรไดนาโซล ทีบูโคเนโซล ครีโซลิมเมทิล หรือ คาร์เบนดาซิม+แมนโคเซ็บ ตามอัตราที่ระบุ



เชื้อราสาเหตุ





ข่าวประชาสัมพันธ์ สำนักงานเกษตรจังหวัดพระนครศรีอยุธยา

Ayutthaya Provincial Agricultural Extension Office



วันที่ ๓๐ ตุลาคม ๒๕๖๖

แมลงสีง (rice bug, stink bug)

แมลงสีง *Leptocorisa oratorius* (Fabricius) เป็นแมลงชนิดหนึ่ง ที่พบโดยทั่วไปในหลายพื้นที่ของประเทศไทย ๓๕ มิลลิเมตร ทนความเย็นได้ดียิ่งกว่าลำตัว ลำตัวด้านบนสีน้ำตาล ลำตัวด้านล่างสีเขียว เมื่อถูกรบกวนจะบินหนี และปล่อยกลิ่นเหม็นออกจากรกต่อมที่ส่วนท้อง ตัวเต็มวัยจะออกหากินช่วงบ่ายๆ และช่วงเช้ามีด และเกาะพักที่หญ้าและพืชที่มีแสงแดดจัด เพาะเมียวางไข่ได้หลายร้อยฟองในช่วงชีวิตประมาณ ๒-๓ เดือน วางไข่เป็นกลุ่มมี ๑๐-๑๒ ฟอง เรียงเป็นแถวตรงบนใบข้าวพาดกับเส้นกลางใบ ไข่มีสีน้ำตาลแดงเข้ม รูปร่างคล้ายงาน ระยะฟักตัว ๗ วัน ตัวอ่อนมีสีเขียวแก่มีน้ำตาลอยู่รวมกันเป็นกลุ่ม และดูดกินน้ำเลี้ยงจากภายในข้าวก่อน ต่อมาเป็นตัวเต็มวัยจะเข้าทำลายเมล็ดข้าวในระยะข้าวเป็นน้ำนมจนถึงออกรวง ตัวอ่อนมี ๕ ระยะ

ลักษณะการทำลายและการระบาด

ตัวอ่อนและตัวเต็มวัยใช้ปากแทงดูดกินน้ำเลี้ยงจากเมล็ดข้าว ระยะเป็นน้ำนม แต่ก็สามารถดูดกินเมล็ดข้าวทั้งเมล็ด ย่อยและเมล็ดแข็งโดยตัวเต็มวัยจะทำความเสียหายมากกว่า เพราะดูดกินเป็นเวลานานกว่าทำให้เมล็ดลีบ หรือเมล็ดไม่สมบูรณ์ และผลผลิตข้าวลดลง การดูดกินของแมลงสีงไม่ทำให้ใบข้าวเป็นรูบนเมล็ดของเมล็ดเหมือนชนิดอื่นโดยปากจะเจาะผ่านช่องว่างระหว่างเปลือกเมล็ดและเปลือกใหญ่ของเมล็ดข้าว ความเสียหายจากการ ทำลายของแมลงสีงทำให้ข้าวเสียคุณภาพมากกว่าทำให้ น้ำหนักเมล็ดลดลง โดยเมล็ดข้าวที่ถูกแมลงสีงทำลาย เมื่อนำไปสีจะแตกหักง่าย แมลงสีงเริ่มพบในต้นฤดูฝน และเจริญเติบโตขยายพันธุ์ ๑-๒ รุ่นบนพืชอาศัยพวกข้าวพืชตระกูลหญ้า ก่อนที่จะอพยพเข้ามาในแปลงนาข้าวช่วงระยะข้าวออกดอก แมลงสีงพบได้ทุกสภาพแวดล้อม แต่พบมากในนาไม้ฝนและข้าวไร่ สภาพที่เหมาะสมต่อการระบาดคือ นาข้าวที่อยู่ใกล้ชายป่า มีวัชพืชมากมาย ใกล้กับข้าว และมีการปลูกข้าวต่อเนื่องมากขึ้นเรื่อยๆ ถ้ามีแมลงสีงระบาดในนาข้าวจะได้กลิ่นเหม็นรุนแรง

การป้องกันกำจัด

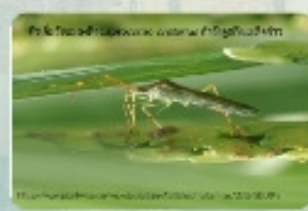
- ๑). กำจัดวัชพืชในนาข้าว ต้นนาและรอบๆแปลง
- ๒). ใช้สวิงโฉบจับตัวอ่อนและตัวเต็มวัยในนาข้าวที่พบระบาดและนำมาทำลาย
- ๓). ตัวเต็มวัยชอบกินเนื้อไม้ นำเนื้อไม้แขวนไว้ตามนาข้าว และจับมาทำลาย
- ๔). หลีกเลี่ยงการปลูกข้าวต่อเนื่องเพื่อลดการแพร่ขยายพันธุ์
- ๕). ใช้สารฆ่าแมลง คาร์โบซิลิเฟน (พอสซ์ ๒๐% อีซี) อัตรา ๘๐ มิลลิลิตรต่อน้ำ ๒๐ ลิตร พ่นเมื่อแมลงสีงมากกว่า ๔ ตัวต่อตารางเมตร ในระยะข้าวเป็นน้ำนม



ตัวเต็มวัยแมลงสีง



ลักษณะการทำลาย



ตัวเต็มวัยแมลงสีง กำลังดูดกินเมล็ดข้าว



สว.เกษตรจังหวัด พระนครศรีอยุธยา



<http://www.ayutthaya.doe.go.th>



035-336560

