



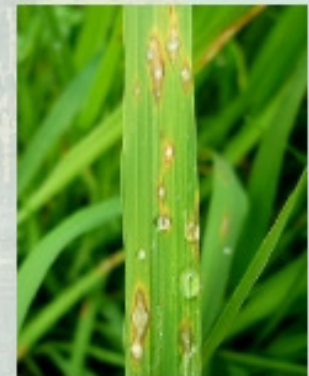
## โรคไหม้

☞ **ระยะกล้า** ใบมีแผล จุดสีน้ำตาลคล้ายรูปตา มีสีเทาอยู่ตรงกลางแผล ความกว้างของแผลประมาณ ๒-๕ มิลลิเมตร และความยาวประมาณ ๑๐-๑๕ มิลลิเมตร แผลสามารถขยายลุกลามและกระจายทั่วบริเวณใบ ถ้าโรครุนแรงกล้าข้าวจะแห้งฟูบตาย อาการคล้ายถูกไฟไหม้

☞ **ระยะแตกกอ** อาการพบได้ที่ใบ ข้อต่อของใบ และข้อต่อของลำต้น ขนาดแผลจะใหญ่กว่าที่พบในระยะกล้า แผลลุกลามติดต่อกันได้ที่บริเวณข้อต่อ ใบจะมีลักษณะแฉกสีน้ำตาลดำ และมักหลุดจากกาบใบเสมอ

☞ **ระยะออกรวง** (โรคไหม้คอรวง หรือ โรคเน่าคอรวง) ถ้าข้าวเพิ่งจะเริ่มให้รวง เมื่อถูกเชื้อราเข้าทำลาย เมล็ดจะลีบหมด แต่ถ้าเป็นโรคตอนรวงข้าวแก่ใกล้เก็บเกี่ยว จะปรากฏรอยแผลสีน้ำตาลที่บริเวณคอรวง ทำให้เปราะหักง่าย รวงข้าวร่วงหล่นเสียหายมาก

☞ **การแพร่ระบาด** พบโรคนี้แปลงที่ต้นข้าวหนาแน่น ทำให้อับลม ถ้าใส่ปุ๋ยไนโตรเจนสูงและมีสภาพแห้งในตอนกลางวันและชื้นจัดในตอนกลางคืน น้ำค้างยาวนานถึงตอนสายราว ๙ โมง อากาศค่อนข้างเย็น อุณหภูมิประมาณ ๒๒-๒๕ °C ลมแรงจะช่วยให้โรคแพร่กระจายได้ดี



### ☞ การป้องกันกำจัด

ใช้พันธุ์ค่อนข้างต้านทานโรคภาคกลาง เช่น สุพรรณบุรี ๑ สุพรรณบุรี ๖๐ ปราจีนบุรี ๑ พลายงาม ข้าวเจ้าหอม พิษณุโลก ๑

☞ **ข้อควรระวัง** : ข้าวพันธุ์สุพรรณบุรี ๑ สุพรรณบุรี ๖๐ และชัยนาท ๑ ที่ปลูกในภาคเหนือตอนล่าง พบว่าแสดงอาการรุนแรงในบางพื้นที่ และบางปี โดยเฉพาะเมื่อสภาพแวดล้อมเอื้ออำนวย เช่น ฝนพริ้ว หรือหมอก น้ำค้างจัด อากาศเย็น ใส่ปุ๋ยมากเกินไป หรือเป็นดินหลังน้ำท่วม

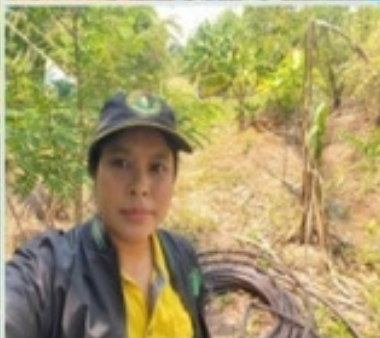


# ข่าวประชาสัมพันธ์ สำนักงานเกษตรจังหวัดพระนครศรีอยุธยา

Ayutthaya Provincial Agricultural Extension Office

สำนักงานเกษตรอำเภอท่าเรือ  
ประจำเดือนเมษายน ๒๕๖๗

## ให้บริการคลินิกพืช ตำบลหนองขนาก



วันที่ ๑ เมษายน ๒๕๖๗ นางสาวณีย์ พูลแย้ม เกษตรอำเภอท่าเรือ มอบหมายให้ นายอดิศักดิ์ เข็มสุวรรณ นักวิชาการส่งเสริมการเกษตร และนางสาวนพวรรณ แววสัมพันธ์ นักวิชาการส่งเสริมการเกษตรปฏิบัติการ สำนักงานเกษตรอำเภอท่าเรือ ให้บริการคลินิกพืชนอกสถานที่ แก่ นางสาวอรอุมา แพทย์ไขโย เกษตรกรผู้ปลูกพืชผัก ไม้ผล ไม้ยืนต้น พื้นที่ ๓ ไร่ โดยเกษตรกรแจ้งปัญหาการเพาะปลูกพืช พบว่าเกษตรกรมีปัญหาเกี่ยวกับการเข้าทำลายของเพลี้ยอ่อนสำลี บริเวณยอดของต้นมะม่วงที่อายุประมาณ ๑ ปี ซึ่งเพลี้ยชนิดนี้จะพบการระบาดมากในฤดูแล้ง ช่วงเดือนกุมภาพันธ์-เมษายน แต่ปริมาณการระบาดจะลดน้อยลงเมื่อเข้าฤดูฝน การควบคุมโรคตัดแต่งบริเวณที่พบเพลี้ยระบาดและเผาทำลายทิ้ง ใช้สารชีวภัณฑ์เมธาไรเซียม ช่วงเย็น โดยฉีดพ่นต่อเนื่องทุกๆ ๓ วัน ฉีดพ่นสารสกัดสะเดาเพื่อป้องกันมดและแมลงศัตรูพืชอื่นๆ ทั้งนี้เจ้าหน้าที่ได้ เตรียมสนับสนุน สารชีวภัณฑ์เมธาไรเซียม ไตรโคเดอร์มาและสารสกัดสะเดา เพื่อช่วยป้องกันและกำจัดต่อไป ณ หมู่ที่ ๖ ตำบลหนองขนาก อำเภอท่าเรือ จังหวัดพระนครศรีอยุธยา





## ติดตามเยี่ยมเยียนวิสาหกิจชุมชนกลุ่มเพาะเห็ดเศรษฐกิจ



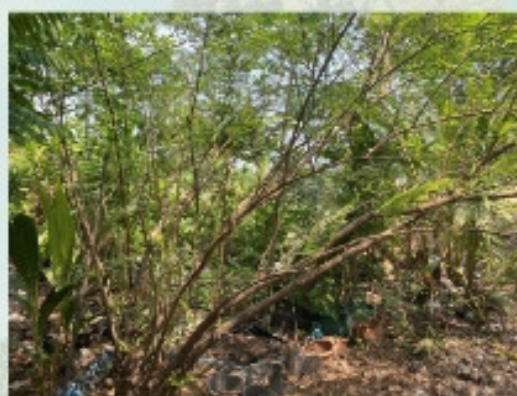
วันที่ ๑ เมษายน ๒๕๖๗ นางสาวณีย์ พูลรัมย์ เกษตรอำเภอท่าเรือ มอบหมายให้ นางสาวนพวรรณ แววสัมพันธ์ นักวิชาการส่งเสริมการเกษตร สำนักงานเกษตรอำเภอท่าเรือ ลงพื้นที่ติดตามเยี่ยมเยียนวิสาหกิจชุมชนกลุ่มเพาะเห็ดเศรษฐกิจตำบลศาลาลอย กิจกรรมในปัจจุบันมีการเพาะเห็ด (เห็ดนางฟ้าภูฐาน) ได้รับรองมาตรฐานสินค้าเกษตรปลอดภัย GAP และจำหน่ายในราคา ๘๐-๑๐๐ บาท/กก. พร้อมทั้งประเมินความสามารถในการดำเนินธุรกิจของวิสาหกิจชุมชน โดยสอบถามข้อมูลการเพาะปลูกเห็ด การเตรียมก้อนเห็ด การดูแลรักษา ทั้งนี้เจ้าหน้าที่ได้เน้นย้ำ เรื่อง การปฏิบัติตามหลักเกณฑ์การรับรองมาตรฐาน GAP ให้มีการปฏิบัติอย่างครบถ้วนเป็นประจำอย่างต่อเนื่อง วิสาหกิจชุมชนกลุ่มเห็ดเศรษฐกิจ หมู่ ๑๓ ตำบลศาลาลอย อำเภอท่าเรือ จังหวัดพระนครศรีอยุธยา





สำนักงานเกษตรอำเภอท่าเรือ ประจำเดือน เมษายน ๒๕๖๗

ติดตามเยี่ยมเยียน Young Smart Farmer ตำบลหนองขนาก



วันที่ ๒ เมษายน ๒๕๖๗ นางสาวเนียร พูลรัมย์ เกษตรอำเภอท่าเรือ มอบหมายให้ นางสาวทิพย์นันทก เทียงธรรม นักวิชาการส่งเสริมการเกษตรชำนาญการ นางสาวพรพรรณ แวรสัมพันธ์ นักวิชาการส่งเสริมการเกษตรปฏิบัติการ นายอดิศักดิ์ เข็มสุวรรณ นักวิชาการส่งเสริมการเกษตร สำนักงานเกษตรอำเภอท่าเรือ ลงพื้นที่ติดตามเยี่ยมเยียน Young Smart Farmer (นายธีรศักดิ์ ยาบชาติ) โดยกิจกรรมทางการเกษตรในปัจจุบัน เกษตรกรมีการปลูกข้าว เลี้ยงควาย พร้อมจำหน่ายมูลควายในราคากระสอบละ ๓๐-๔๐ บาท และปลูกไม้ผล ซึ่งมีฝรั่งพันธุ์กิมจู แดงโยธยา ๓ มม่วง พุทราไม้ก้อย พร้อมทั้งปลูกไม้ป่าภายในแปลง และรับอัดฟางในพื้นที่ใกล้เคียง ราคา ๑๐๐ บาทไร่ ทั้งนี้เจ้าหน้าที่ได้ประชาสัมพันธ์การหยุดเผาในพื้นที่ทางการเกษตรให้ได้รับทราบและร่วมประชาสัมพันธ์ให้เกษตรกรในพื้นที่ต่อไป ณ หมู่ที่ ๘ ตำบลหนองขนาก อำเภอท่าเรือ จังหวัดพระนครศรีอยุธยา



ข่าวประชาสัมพันธ์

# สำนักงานเกษตรจังหวัดพระนครศรีอยุธยา

Ayutthaya Provincial Agricultural Extension Office



สำนักงานเกษตรอำเภอท่าเรือ ประจำเดือน เมษายน ๒๕๖๗

ร่วมประชุมหัวหน้าส่วนราชการ/ศูนย์ปฏิบัติการป้องกันแก้ไขปัญหา  
ยาเสพติดอำเภอ ผู้บริหารท้องถิ่น รัฐวิสาหกิจ ผู้บริหารสถานศึกษา  
ครั้งที่ ๔/๒๕๖๗



วันที่ ๒ เมษายน ๒๕๖๗ นางสาวเนย์ พูลรัมย์ เกษตรอำเภอท่าเรือ สำนักงานเกษตรอำเภอท่าเรือ เข้าร่วมประชุมหัวหน้าส่วนราชการประจำอำเภอ โดยมีนายวิฑูรย์ น้อยโต นายอำเภอท่าเรือ เป็นประธานในที่ประชุม ทั้งนี้ ได้ร่วมประชาสัมพันธ์การขึ้นทะเบียนและปรับปรุงทะเบียนเกษตรกรและประชาสัมพันธ์อัตรารองค์หยุดมาโนพื้นที่การเกษตร ให้แก่ผู้ร่วมประชุมได้รับทราบและร่วมประชาสัมพันธ์ต่อไป ณ ห้องประชุมที่ว่าการอำเภอท่าเรือ ชั้น ๒ จังหวัดพระนครศรีอยุธยา



ส.อ.เกษตรจังหวัด พระนครศรีอยุธยา



<http://www.ayutthaya.doae.go.th>



035-336560



กระทรวงเกษตรและสหกรณ์



# ข่าวประชาสัมพันธ์ สำนักงานเกษตรจังหวัดพระนครศรีอยุธยา

Ayutthaya Provincial Agricultural Extension Office

สำนักงานเกษตรอำเภอท่าเรือ  
ประจำเดือนเมษายน ๒๕๖๗

## ติดตามเยี่ยมเยียนเกษตรกรที่มาร่วมจำหน่ายสินค้า ในโครงการตลาดนัดบำบัดทุกข์ บำรุงสุข อำเภอท่าเรือ



วันที่ ๓ เมษายน ๒๕๖๗ นางสาวณีย์ พูลรัมย์ เกษตรอำเภอท่าเรือ พร้อมเจ้าหน้าที่สำนักงานเกษตรอำเภอท่าเรือ ติดตามเยี่ยมเยียนเกษตรกรร่วมจำหน่ายสินค้าในโครงการตลาดนัดบำบัดทุกข์ บำรุงสุข อำเภอท่าเรือ ซึ่งภายในงาน มีร้านค้าจำหน่ายสินค้าทางการเกษตร พืชผักปลอดภัย มาตรฐาน GAP ข้าวกล้อง พันธุ์ไม้จากเกษตรกรภายในอำเภอท่าเรือ ร้านค้าจากกลุ่มวิสาหกิจชุมชน กลุ่มแม่บ้านเกษตรกร สินค้า OTOP โดยเริ่มจำหน่ายตั้งแต่เวลา ๘.๐๐ - ๑๒.๐๐ น. ณ บริเวณหอประชุมอำเภอท่าเรือ จังหวัดพระนครศรีอยุธยา





ข้าราชสัมพันธ์  
สำนักงานเกษตรจังหวัดพระนครศรีอยุธยา

*Ayutthaya Provincial Agricultural Extension Office*

สำนักงานเกษตรอำเภอท่าเรือ  
ประจำเดือนเมษายน ๒๕๖๗

## ร่วมประชุมกำนัน ผู้ใหญ่บ้าน ฯลฯ ครั้งที่ ๔/๒๕๖๗



วันที่ ๓ เมษายน ๒๕๖๗ นางเสาวณีย์ พูลแยม เกษตรอำเภอท่าเรือ เข้าร่วมประชุมกำนัน ผู้ใหญ่บ้าน ฯลฯ ครั้งที่ ๔/๒๕๖๗ โดยมีนายวิชาญ น้อยโต เป็นประธานในการประชุม ทั้งนี้ได้ประชาสัมพันธ์ การขึ้นทะเบียนและปรับปรุงทะเบียนเกษตรกร ร่วมรณรงค์การหยุดเผาในพื้นที่ทางการเกษตร การเพาะปลูกข้าวเหลืองเวลาให้กับกำนันและผู้ใหญ่บ้านได้รับทราบ เพื่อนำไปประชาสัมพันธ์ให้กับ เกษตรกรในพื้นที่ต่อไป ณ หอประชุมว่าการอำเภอท่าเรือ จังหวัดพระนครศรีอยุธยา





ข่าวประชาสัมพันธ์  
สำนักงานเกษตรจังหวัดพระนครศรีอยุธยา

*Ayutthaya Provincial Agricultural Extension Office*

สำนักงานเกษตรอำเภอท่าเรือ  
ประจำเดือนเมษายน ๒๕๖๗

## ให้บริการขึ้นทะเบียนและปรับปรุงทะเบียนเกษตรกร



วันที่ ๓ เมษายน ๒๕๖๗ นางสาวณีย์ พูลรัมย์ เกษตรอำเภอท่าเรือ มอบหมายให้นางสาวนพวรรณ แว้วสัมพันธ์ นักวิชาการส่งเสริมการเกษตรปฏิบัติการ สำนักงานเกษตรอำเภอท่าเรือ ให้บริการขึ้นทะเบียนเกษตรกร จำนวน ๒ ราย โดยเกษตรกรมีกิจกรรมการเพาะปลูกไม้ผล ไม้ยืนต้น และไม้ป่าในพื้นที่ ตำบลหนองขนก โดยเจ้าหน้าที่ได้แนะนำหลักเกณฑ์และวิธีการขึ้นทะเบียนและปรับปรุงทะเบียนให้กับเกษตรกรได้รับทราบและดำเนินการตามขั้นตอนต่อไป ณ สำนักงานเกษตรอำเภอท่าเรือ จังหวัดพระนครศรีอยุธยา







# สำนักงานเกษตรจังหวัดพระนครศรีอยุธยา

Ayutthaya Provincial Agricultural Extension Office

ข่าวประชาสัมพันธ์

สำนักงานเกษตรอำเภอท่าเรือ  
ประจำเดือนเมษายน ๒๕๖๗

## ร่วมประชุมกลุ่มย่อย ครั้งที่ ๒ โครงการศึกษาความเหมาะสมปรับปรุง โครงการส่งน้ำและบำรุงรักษาโคกกระเทียมและเริงราง จังหวัดลพบุรี และจังหวัดสระบุรี



วันที่ ๓ เมษายน ๒๕๖๗ นางเสาวณีย์ พูลแย้ม เกษตรอำเภอท่าเรือ มอบหมายให้นายสหัฐตะชัย อดฤชา นักวิชาการส่งเสริมการเกษตรชำนาญการ และนายอดิศักดิ์ เข้มสุวรรณ นักวิชาการส่งเสริมการเกษตร สำนักงานเกษตรอำเภอท่าเรือ ร่วมประชุมกลุ่มย่อย ครั้งที่ ๒ โครงการศึกษาความเหมาะสมปรับปรุงโครงการส่งน้ำและบำรุงรักษาโคกกระเทียมและเริงราง จังหวัดลพบุรี และจังหวัดสระบุรี โดยมีวัตถุประสงค์เพื่อเสนอแนะทางเลือกการปรับปรุงโครงการ และแนวทางการคัดเลือกลักษณะแผนงานการปรับปรุงโครงการที่เหมาะสม รวมทั้งขอข้อมูล ความคิดเห็นและข้อเสนอแนะ เพื่อนำข้อมูลมาใช้ประกอบในการพิจารณาทางเลือกการปรับปรุงโครงการ รับฟังสภาพปัญหา ให้สอดคล้องกับความต้องการของประชาชนที่เป็นประโยชน์ต่อการดำเนินการของโครงการต่อไป ณ ห้องประชุมชั้น ๒ องค์การบริหารส่วนตำบลวังแดง อำเภอท่าเรือ จังหวัดพระนครศรีอยุธยา

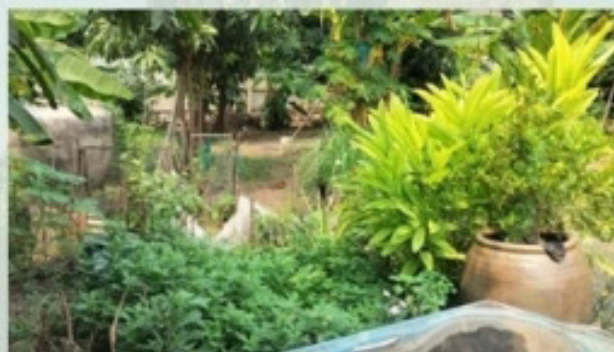


ข้าพเจ้าชาลัมพันธ์  
สำนักงานเกษตรจังหวัดพระนครศรีอยุธยา

Ayutthaya Provincial Agricultural Extension Office

สำนักงานเกษตรอำเภอกำแพงแสน  
ประจำเดือนเมษายน ๒๕๖๗

ลงพื้นที่เยี่ยมเยียนแปลงเกษตรกรที่ขอรับรองมาตรฐาน GAP  
ตำบลปากท่า



วันที่ ๓ เมษายน ๒๕๖๗ นางสาวณิชา พูลรัมย์ เกษตรอำเภอกำแพงแสน มอบหมายให้ นางสาวทิพย์นันท์ เทียงธรรม นักวิชาการส่งเสริมการเกษตรชำนาญการ สำนักงานเกษตรอำเภอกำแพงแสน ลงพื้นที่เยี่ยมเยียนแปลงเกษตรกรที่ขอรับรองมาตรฐาน GAP(กล้วยน้ำว้า) ตำบลปากท่า (นางสาคร เปี่ยมทรัพย์) โดยให้คำแนะนำในการบันทึกข้อมูลให้ถูกต้องทั้งข้อมูลการผลิต ข้อมูลการปลูกและดูแลรักษาแปลงเพาะปลูก พร้อมทั้งได้สนับสนุนสารชีวภัณฑ์เพื่อใช้ในการป้องกันกำจัดเชื้อราในแปลงพืชผักด้วย ณ หมู่ที่ ๖ ตำบลปากท่า อำเภอกำแพงแสน จังหวัดพระนครศรีอยุธยา





สำนักงานเกษตรอำเภอท่าเรือ ประจำเดือน เมษายน ๒๕๖๗

"ติดตามการดำเนินงานของเกษตรกรที่เข้าร่วม  
โครงการเกษตรทฤษฎีใหม่(๕ ประสาน)"



วันที่ ๔ เมษายน ๒๕๖๗ นางสาวเนย์ พูลเยี่ยม เกษตรอำเภอท่าเรือ มอบหมายให้นางสาวทิพย์นันทา เทียงธรรม นักวิชาการส่งเสริมการเกษตรชำนาญการ ลงพื้นที่ติดตามเยี่ยมเยียนการดำเนินงานของเกษตรกรที่เข้าร่วมโครงการเกษตรทฤษฎีใหม่ (๕ ประสาน) นางสร้อยแก้ว ส้มมลายี่ พื้นที่ ๔ ไร่ กิจกรรมภายในแปลงมีการปลูกพืชผัก ไม้ผล ขำนาข้าว และเลี้ยงปลา ซึ่งรายได้หลักอยู่ที่การขายผัก เช่น กวางตุ้ง ผักกาดเขียว ผักบุ้ง ถั่วฝักยาว บวบ เป็นต้น ซึ่งรายได้ในแต่ละสัปดาห์ประมาณ ๘๐๐- ๑๐๐๐ บาท โดยจำหน่ายที่ตลาดนัดวัดไก่อันทุยเย็นวันพฤหัสบดี และตลาดเช้าท่าเรือทุกวันเสาร์-อาทิตย์ ทั้งนี้ ได้ประชาสัมพันธ์การขึ้นทะเบียน และรับปรุงเกษตรกรใหม่ไปด้วย ณ หมู่ที่ ๘ ตำบลจำปา อำเภอท่าเรือ จังหวัดพระนครศรีอยุธยา





สำนักงานเกษตรอำเภอท่าเรือ ประจำเดือน เมษายน ๒๕๖๗

ติดตามเยี่ยมเยียนเกษตรกรผู้เข้าร่วมโครงการเกษตรทฤษฎีใหม่ฯ  
แปลงมาตรฐาน GAP



วันที่ ๔ เมษายน ๒๕๖๗ นางสาวนีย์ พูลแก้ว เกษตรอำเภอท่าเรือ มอบหมายให้นางสาวพรพรรณ แวรสัมพันธ์ นักวิชาการส่งเสริมการเกษตรปฏิบัติการ และนายอดิศักดิ์ เข็มสุวรรณ นักวิชาการส่งเสริมการเกษตร สำนักงานเกษตรอำเภอท่าเรือ ลงพื้นที่ติดตามเยี่ยมเยียนเกษตรกรผู้เข้าร่วมโครงการเกษตรทฤษฎีใหม่ฯ นางสาวภาสกากุล เลี่ยมทอง เกษตรกรผู้ปลูกพืชผัก (คะน้า ชะอม กะเพรา ถั่วฝักยาว บวบ) และไม้ผล กล้วย อินทผลัม เลี้ยงปลา และได้รับการรับรองมาตรฐาน GAP ชะอม และได้รับการรับรองมาตรฐาน GAP กล้วยน้ำว้า เพิ่มเติมในปีนี้ ทั้งนี้ เจ้าหน้าที่ได้สนับสนุนสารชีวภัณฑ์และสารสกัดสะเดาให้เกษตรกรไปใช้ภายในแปลงต่อไป ณ หมู่ที่ ๑๒ ตำบลศาลายอย อำเภอท่าเรือ จังหวัดพระนครศรีอยุธยา



ข่าวประชาสัมพันธ์

# สำนักงานเกษตรจังหวัดพระนครศรีอยุธยา

Ayutthaya Provincial Agricultural Extension Office



สำนักงานเกษตรอำเภอท่าเรือ ประจำเดือน เมษายน ๒๕๖๗

ร่วมผลิตขยายสารชีวภัณฑ์พร้อมใช้เมธาไรเซียม เพื่อสนับสนุนให้กับ  
เกษตรกรในพื้นที่



วันที่ ๔ เมษายน ๒๕๖๗ เจ้าหน้าที่สำนักงานเกษตรอำเภอท่าเรือ ร่วมผลิตขยายสารชีวภัณฑ์เมธาไรเซียม เพื่อสนับสนุน  
ให้กับเกษตรกรในพื้นที่ได้นำไปใช้ในการกำจัดโรคและแมลงศัตรูพืชภายในแปลง ณ สำนักงานเกษตรอำเภอท่าเรือ จังหวัด  
พระนครศรีอยุธยา



ส.อบ.เกษตรจังหวัด พระนครศรีอยุธยา



<http://www.ayutthaya.doae.go.th>



035-336560



กระทรวงเกษตรและสหกรณ์

ข่าวประชาสัมพันธ์

# สำนักงานเกษตรจังหวัดพระนครศรีอยุธยา

Ayutthaya Provincial Agricultural Extension Office



สำนักงานเกษตรอำเภอท่าเรือ ประจำเดือน เมษายน ๒๕๖๗

## จัดประชุมสำนักงานเกษตรอำเภอประจำเดือน (DM) ครั้งที่ ๔/๒๕๖๗ "



วันที่ ๔ เมษายน ๒๕๖๗ นางสาวณิชา พูลรัมย์ เกษตรอำเภอ พร้อมด้วยเจ้าหน้าที่สำนักงานเกษตรอำเภอท่าเรือ จัดประชุมสำนักงานเกษตรอำเภอประจำเดือน (DM) ครั้งที่ ๔/๒๕๖๗ โดยมีวาระการประชุมเพื่อรับทราบแผนการดำเนินงานประจำเดือนเมษายน การประชาสัมพันธ์งานส่งเสริมการเกษตร และร่วมวางแผนการจัดกิจกรรมต่าง ๆ พร้อมทั้ง สลอบถาม ปัญหา อุปสรรค ในการดำเนินงานในเดือนที่ผ่านมา ณ สำนักงานเกษตรอำเภอท่าเรือ จังหวัดพระนครศรีอยุธยา



สนง.เกษตรจังหวัด พระนครศรีอยุธยา



<http://www.ayutthaya.doae.go.th>



035-336560

56  
๕๖ ปี กระทรวงเกษตรและสหกรณ์

ข่าวประชาสัมพันธ์

# สำนักงานเกษตรจังหวัดพระนครศรีอยุธยา

*Ayutthaya Provincial Agricultural Extension Office*



สำนักงานเกษตรอำเภอท่าเรือ ประจำเดือน เมษายน ๒๕๖๗

## ร่วมโครงการสมาชิกวุฒิสภาพบประชาชน กิจกรรมสมาชิกวุฒิสภาพบประชาชนในพื้นที่จังหวัดภาคกลาง จังหวัดพระนครศรีอยุธยา



วันที่ ๕ เมษายน ๒๕๖๗ นางสาวนีย์ พูลแก้ว เกษตรอำเภอท่าเรือ ได้รับมอบหมายจาก ดร.จีพัชร บุญจริง เกษตรจังหวัดพระนครศรีอยุธยา ร่วมโครงการสมาชิกวุฒิสภาพบประชาชน กิจกรรมสมาชิกวุฒิสภาพบประชาชนในพื้นที่จังหวัดภาคกลาง จังหวัดพระนครศรีอยุธยา พร้อมเจ้าหน้าที่สำนักงานเกษตรอำเภอท่าเรือ เพื่อรับฟังความคิดเห็นของประชาชนในพื้นที่และหน่วยงานที่เกี่ยวข้อง ไม่ประเด็นเกี่ยวกับการตรวจสอบที่ดินสาธารณะในพื้นที่ตำบลวังแดงกับตำบลปากท่า อำเภอท่าเรือ จังหวัดพระนครศรีอยุธยา ที่ถูกครอบครองโดยเอกชน และการบริหารจัดการน้ำในพื้นที่อำเภอท่าเรือ อำเภอมหาราช และอำเภอบางปะหัน ณ วัดบึง ตำบลวังแดง อำเภอท่าเรือ จังหวัดพระนครศรีอยุธยา



สบอ.เกษตรจังหวัด พระนครศรีอยุธยา



<http://www.ayutthaya.doae.go.th>



035-336560



กระทรวงเกษตรและสหกรณ์



# ข้าฯประชาสัมพันธ์ สำนักงานเกษตรจังหวัดพระนครศรีอยุธยา

Ayutthaya Provincial Agricultural Extension Office

สำนักงานเกษตรอำเภอท่าเรือ ประจำเดือน เมษายน ๒๕๖๗

## ผลเสียจากการเผาตอซัง

เกษตรกรที่เตรียมพื้นที่สำหรับปลูกข้าวโดยการเผาตอซังข้าวเพื่อให้เกิดความสะดวกในการไถเตรียมดิน หรือเพื่อต้องการกำจัดวัชพืชและแมลงศัตรูพืชนั้นจะมีผลกระทบต่อ การเปลี่ยนแปลงสมบัติของดินทั้งทางด้าน กายภาพ เคมี และชีวภาพ เนื่องจากความร้อนจากการเผาตอซัง ดังนี้

๑. ทำให้โครงสร้างของดินเปลี่ยนแปลงไป อนุภาคของดินจับตัวกันแน่นและแข็ง ทำให้รากพืชแคระแกร็น ไม่สมบูรณ์และอ่อนแอ การหาอาหารลดลงรวมทั้งเชื้อโรคพืชสามารถเข้าทำลายได้ง่าย
๒. สูญเสียอินทรีย์วัตถุและธาตุอาหารในดิน คาร์บอนและอินทรีย์วัตถุในดินเมื่อถูกเผาจะกลายเป็นก๊าซ คาร์บอนไดออกไซด์สูญเสียไปในบรรยากาศ ส่วนธาตุอาหารจะแปรสภาพให้อยู่ในรูปที่สามารรถสูญเสียไปจากดินได้ง่าย
๓. ทำลายจุลินทรีย์และแมลงที่เป็นประโยชน์ในดิน ทำให้ปริมาณและกิจกรรมของจุลินทรีย์ดินลดลง เช่น กิจกรรมการเปลี่ยนก๊าซไนโตรเจนจากบรรยากาศให้อยู่ในรูปของสารประกอบไนโตรเจนที่พืชใช้ประโยชน์ได้ การแปรสภาพอินทรีย์ฟอสฟอรัสให้อยู่ในรูปของฟอสเฟตที่ละลายน้ำได้ และการย่อยสลายอินทรีย์สารเป็นการเพิ่มธาตุอาหารให้แก่ดิน นอกจากนี้ตัวอ่อนของแมลงศัตรูพืช เช่น ตัวห้ำ ตัวเบียนที่อาศัยอยู่ในดินหรือตอซังพืช รวมทั้งจุลินทรีย์ที่สามารถควบคุมโรคพืชถูกเผาทำลายไป ซึ่งหากระบบนิเวศน์ของดินไม่สมดุลจะทำให้การแพร่ระบาดของโรคเกิดได้ง่ายขึ้น
๔. สูญเสียน้ำในดิน การเผาตอซังพืชทำให้ผิวดินมีอุณหภูมิสูงถึง ๘๐ องศาเซลเซียส น้ำในดินจะระเหยสู่บรรยากาศอย่างรวดเร็ว ให้ความชื้นของดินลดลง



สนง.เกษตรจังหวัด พระนครศรีอยุธยา



<http://www.ayutthaya.doe.go.th>



035-336560





ข่าวประชาสัมพันธ์

# สำนักงานเกษตรจังหวัดพระนครศรีอยุธยา

*Ayutthaya Provincial Agricultural Extension Office*



สำนักงานเกษตรอำเภอท่าเรือ ประจำเดือน เมษายน ๒๕๖๗

## ประชุมเจ้าหน้าที่สำนักงานเกษตรอำเภอประจำสัปดาห์ (Weekly Meeting : WM)



วันที่ ๙ เมษายน ๒๕๖๗ นางเสาวนีย์ ชูณรัมย์ เกษตรอำเภอท่าเรือ พร้อมเจ้าหน้าที่สำนักงานเกษตรอำเภอท่าเรือ ร่วมประชุมประจำสัปดาห์ (Weekly Meeting:WM) เพื่อวางแผนการปฏิบัติงานและการจัดกิจกรรมต่างๆประจำสัปดาห์ พร้อมทั้งสอบถามปัญหา อุปสรรค ทหาแนวทางการแก้ไขปัญหาในการดำเนินงาน ณ สำนักงานเกษตรอำเภอท่าเรือ จังหวัดพระนครศรีอยุธยา



สนง.เกษตรจังหวัด พระนครศรีอยุธยา



<http://www.ayutthaya.doae.go.th>



035-336560



กระทรวงเกษตรและสหกรณ์



สำนักงานเกษตรอำเภอท่าเรือ ประจำเดือน เมษายน ๒๕๖๗

"ติดตามเยี่ยมเยียนกลุ่มวิสาหกิจชุมชน ตำบลจำปา"



วันที่ ๙ เมษายน พ.ศ. ๒๕๖๗ นางสาวณีย์ พูลยิ้ม เกษตรอำเภอท่าเรือ มอบหมายให้นายสหรัฐและชัย อุดฤชา และนางสาวทิพย์นันทา เจริญธรรม นักวิชาการส่งเสริมการเกษตรชำนาญการ สำนักงานเกษตรอำเภอท่าเรือ ติดตามเยี่ยมเยียนกลุ่มวิสาหกิจชุมชนงานตัดเย็บกลุ่มท่าหลวง เพื่อประเมินศักยภาพกลุ่มวิสาหกิจชุมชนร่วมกับสมาชิกกลุ่ม เนื่องจากเป็นกลุ่มที่เพิ่งจัดตั้งใหม่ และเยี่ยมเยียนกลุ่มวิสาหกิจชุมชนกลุ่มแม่บ้านเกษตรกรบึงสามพัน ๓ เพื่อประเมินความสามารถในการดำเนินธุรกิจของวิสาหกิจชุมชน ของกลุ่มที่ได้รับการประเมินศักยภาพวิสาหกิจชุมชนที่ได้ระดับดี ณ ที่ทำการกลุ่มหมู่ที่ ๖ ตำบลจำปา อำเภอท่าเรือ จังหวัดพระนครศรีอยุธยา





# ข่าวประชาสัมพันธ์ สำนักงานเกษตรจังหวัดพระนครศรีอยุธยา

Ayutthaya Provincial Agricultural Extension Office

สำนักงานเกษตรอำเภอท่าเรือ ประจำเดือน เมษายน ๒๕๖๗

## ร่วมประชาคมในการจัดทำร่างแผนพัฒนาท้องถิ่น พ.ศ.๒๕๖๖-๒๕๗๐ เพิ่มเติม (ครั้งที่ ๑/๒๕๖๗)



วันที่ ๙ เมษายน ๒๕๖๗ นางสาวณีย์ พูลรัมย์ เกษตรอำเภอท่าเรือ มอบหมายให้ นางสาวนพวรรณ แวรสัมพันธ์ นักวิชาการส่งเสริมการเกษตรปฏิบัติการ สำนักงานเกษตรอำเภอท่าเรือ เข้าร่วมประชาคมในการจัดทำร่างแผนพัฒนาท้องถิ่น พ.ศ.๒๕๖๖-๒๕๗๐ เพิ่มเติม (ครั้งที่ ๑/๒๕๖๗) เพื่อเสนอปัญหาความต้องการในการพัฒนาท้องถิ่น ประเด็นการพัฒนาด้านการเกษตรในพื้นที่ เพื่อนำมาเพิ่มเติมแผนพัฒนาท้องถิ่นต่อไป ณ องค์การบริหารส่วนตำบลศาลาลอย อำเภอท่าเรือ จังหวัดพระนครศรีอยุธยา



สบง.เกษตรจังหวัด พระนครศรีอยุธยา



<http://www.ayutthaya.dcae.go.th>



035-336560



กระทรวงเกษตรและสหกรณ์



# ข่าวประชาสัมพันธ์ สำนักงานเกษตรจังหวัดพระนครศรีอยุธยา

*Ayutthaya Provincial Agricultural Extension Office*

สำนักงานเกษตรอำเภอท่าเรือ ประจำเดือน เมษายน ๒๕๖๗

## ร่วมกิจกรรมจิตอาสา เนื่องในวันสำคัญของไทย (วันจักรี)



วันที่ ๙ เมษายน ๒๕๖๗ นางสาวเนย์ พูลรัมย์ เกษตรอำเภอท่าเรือ และนางสาวนพวรรณ แวงสีงพันธ์ นักวิชาการส่งเสริมการเกษตร ภูมิภาค และนายอดิศักดิ์ เสริมสุวรรณ นักวิชาการส่งเสริมการเกษตร สำนักงานเกษตรอำเภอท่าเรือ ร่วมกิจกรรมจิตอาสา เนื่องในวันจักรี โดยร่วมทำความสะอาดบริเวณลานวัดศักดิ์ ตำบลศาลาลอย อำเภอท่าเรือ จังหวัดพระนครศรีอยุธยา



สนง.เกษตรจังหวัด พระนครศรีอยุธยา



<http://www.ayutthaya.doae.go.th>



035-336560

56  
กระทรวงเกษตรและสหกรณ์

ข่าวประชาสัมพันธ์

# สำนักงานเกษตรจังหวัดพระนครศรีอยุธยา

Ayutthaya Provincial Agricultural Extension Office



สำนักงานเกษตรอำเภอท่าเรือ ประจำเดือน เมษายน ๒๕๖๗

## การประชุมการป้องกันและแก้ไขการเผาในพื้นที่ทางการเกษตร



วันที่ ๑๑ เมษายน ๒๕๖๗ นางสาวณิย์ พูลแย้ม เกษตรอำเภอท่าเรือ พร้อมเจ้าหน้าที่สำนักงานเกษตรอำเภอท่าเรือ ร่วมประชุมการติดตามการป้องกันและแก้ไขปัญหาคาฝุ่นละอองขนาดเล็ก (PM ๒.๕) ในพื้นที่อำเภอท่าเรือ โดยมี นายพลณัฐ บรรจงพิณีง ปลัดอำเภอท่าเรือ เป็นประธานในการประชุม ณ ห้องประชุมที่ว่าการอำเภอท่าเรือ



ส.อ.เกษตรจังหวัด พระนครศรีอยุธยา



<http://www.ayutthaya.doae.go.th>



035-336560

56  
กระทรวงเกษตรและสหกรณ์



# ข่าวประชาสัมพันธ์ สำนักงานเกษตรจังหวัดพระนครศรีอยุธยา

Ayutthaya Provincial Agricultural Extension Office

สำนักงานเกษตรอำเภอท่าเรือ ประจำเดือน เมษายน ๒๕๖๗

## ลงพื้นที่ตรวจเยี่ยมศูนย์ปฏิบัติการป้องกันและลดอุบัติเหตุทางถนน ช่วงเทศกาลสงกรานต์ พ.ศ. ๒๕๖๗



วันที่ ๑๗ เมษายน ๒๕๖๗ นางสาวเนย์ พูลรัมย์ เกษตรอำเภอท่าเรือ พร้อมเจ้าหน้าที่สำนักงานเกษตรอำเภอท่าเรือ ลงพื้นที่ตรวจเยี่ยมศูนย์ปฏิบัติการป้องกันและลดอุบัติเหตุทางถนนช่วงเทศกาลสงกรานต์ พ.ศ. ๒๕๖๗ ในพื้นที่อำเภอท่าเรือ จังหวัดพระนครศรีอยุธยา จำนวน ๓ จุด ได้แก่ พื้นที่ตำบลท่าเรือ พื้นที่ตำบลจำปา และพื้นที่ตำบลปากท่า เพื่อสอบถามสถานการณ์และพูดคุยให้กำลังใจแก่ผู้ปฏิบัติหน้าที่ตามจุดต่างๆ



สนง.เกษตรจังหวัด พระนครศรีอยุธยา



<http://www.ayutthaya.doae.go.th>



035-336560



๕๖ ปี ส.ก.อ.พ.ช.



สำนักงานเกษตรอำเภอท่าเรือ ประจำเดือน เมษายน ๒๕๖๗



### แมลงห้ำ

#### ลักษณะการทำลายและการระบาด

ตัวอ่อนและตัวเต็มวัยดูดกินน้ำเลี้ยงจากทาบใบข้าวบริเวณโคนต้นข้าว ทำให้บริเวณที่ถูกทำลายเป็นสีน้ำตาลแดงหรือเหลือง ขอบใบข้าวเปลี่ยนเป็นสีน้ำตาลดำคล้ายข้าวเป็นโรคไหม้ ตามข้อของลำต้นข้าวเป็นบริเวณที่แมลงห้ำชอบเพราะเป็นแหล่งที่มีน้ำเลี้ยง มาก การทำลายในระยะข้าวแตกกอทำให้ต้นข้าวที่อยู่กลางๆ กอข้าวมีอาการแคระแกร็น มีสีเหลืองหรือเหลืองแกมน้ำตาล และการแตกกอผิดปกติ ถ้าทำลายหลังระยะข้าวตั้งท้องทำให้รวงข้าวแกร็น ออกรวงไม่สม่ำเสมอและรวงข้าวมีเมล็ดลีบ ต้นข้าวอาจเหี่ยวตายได้ ถ้ามีแมลงจำนวนมากทำให้ต้นข้าวแห้งไหม้คล้ายกับถูกเพลิงไหม้ น้ำตาล ทำลาย แมลงห้ำทำลายได้ทุกระยะการเจริญเติบโต แต่มักพบทำลายในช่วงข้าวแตกกอเต็มที่ถึงเก็บเกี่ยว

#### การป้องกันกำจัด

- ๓) ใช้แสงไฟฟาล่อแมลงและทำลายในช่วงที่มีการระบาด เนื่องจากแมลงห้ำชอบบินมาเล่นแสงไฟเวลากลางคืน
- ๒) ปลุกข้าวที่มีอายุเก็บเกี่ยวสั้นเพื่อลดการเพิ่มประชากรในนาข้าว
- ๓) กำจัดวัชพืชที่ขึ้นหนาแน่นในนาข้าว เพื่อให้หน้าข้าวโปร่ง แสงแดดส่องถึงโคนต้นข้าว ทำให้สภาพนาข้าวไม่เหมาะสมแก่การอยู่อาศัยของแมลงห้ำ
- ๔) หมั่นตรวจนาข้าวสม่ำเสมอหรือทุกสัปดาห์ ในระยะข้าวแตกกอเต็มที่ถึงเก็บเกี่ยว ถ้าพบแมลงห้ำมากกว่า ๕ ตัวต่อกอหรือกลุ่มข้าว ควรใช้สารฆ่าแมลง คาร์โบซัลเฟน (พอสซ์ ๒๐% อีซี) อัตรา ๘๐ มิลลิเมตรต่อน้ำ ๒๐ ลิตร พ่นเฉพาะจุดที่มีการระบาด โดยพ่นบริเวณโคนต้นข้าว



อาการต้นข้าวที่ถูกแมลงห้ำทำลาย



สภาพนาข้าวที่มีการระบาดรุนแรง



ข่าวประชาสัมพันธ์

# สำนักงานเกษตรจังหวัดพระนครศรีอยุธยา

*Ayutthaya Provincial Agricultural Extension Office*



สำนักงานเกษตรอำเภอท่าเรือ ประจำเดือน เมษายน ๒๕๖๗

## ประชุมเจ้าหน้าที่สำนักงานเกษตรอำเภอประจำสัปดาห์ (Weekly Meeting : WM)



วันที่ ๑๔ เมษายน ๒๕๖๗ นางสาวเนย์ พูลรัมย์ เกษตรอำเภอท่าเรือ พร้อมเจ้าหน้าที่สำนักงานเกษตรอำเภอท่าเรือ ร่วมประชุมประจำสัปดาห์ (Weekly Meeting: WM) เพื่อวางแผนการปฏิบัติงานและการจัดกิจกรรมต่างๆประจำสัปดาห์ พร้อมทั้งสอบถามปัญหา อุปสรรค ทิศทางการแก้ไขปัญหาในการดำเนินงาน ณ สำนักงานเกษตรอำเภอท่าเรือ จังหวัดพระนครศรีอยุธยา



สนง.เกษตรจังหวัด พระนครศรีอยุธยา



<http://www.ayutthaya.doae.go.th>



035-336560

56  
กระทรวงเกษตรและสหกรณ์





ติดตามเยี่ยมเยียน Young Smart Farmer ตำบลหนองขนาก



วันที่ ๑๙ เมษายน ๒๕๖๗ นางสาวณิชา พูลรัมย์ เกษตรอำเภอท่าเรือ นางสาวทิพย์นันทก เทียงธรรม นักวิชาการส่งเสริมการเกษตรชำนาญการ นางสาวนพวรรณ แวงสังข์พันธ์ นักวิชาการส่งเสริมการเกษตรปฏิบัติการ นายอดิศักดิ์ เข็มสุวรรณ นักวิชาการส่งเสริมการเกษตร สำนักงานเกษตรอำเภอท่าเรือ ลงพื้นที่ติดตามเยี่ยมเยือน Young Smart Farmer (นายธีรศักดิ์ อภชาติ) โดยกิจกรรมทางการเกษตรในปัจจุบัน เกษตรกรมีการปลูกข้าว เลี้ยงควาย พร้อมจำหน่ายมูลควายในราคากระสอบละ ๓๕ บาท พร้อมจำหน่ายให้กับเกษตรกรที่สนใจ และปลูกไม้ผล ซึ่งไม้ฝรั่งพันธุ์กินจุ เติงอโยธยา ๓.๘๘๖๖ พุทราหน้าอ้อย พร้อมทั้งปลูกไม้ป่าภายในแปลง และรับอัดฟางในพื้นที่ใกล้เคียง ราคา ๓๐๐ บาทไร่ ณ หมู่ที่ ๘ ตำบลหนองขนาก อำเภอท่าเรือ จังหวัดพระนครศรีอยุธยา





สำนักงานเกษตรอำเภอท่าเรือ ประจำเดือน เมษายน ๒๕๖๗

"ติดตามสถานการณ์น้ำและสถานการณ์การปลูกพืช บริเวณทุ่งรับน้ำ"



วันที่ ๑๙ เมษายน ๒๕๖๗ นางสาวเนียร ชูผลรัมย์ เกษตรอำเภอท่าเรือ นางสาวทิพย์นันท์ เทียงธรรม นักวิชาการส่งเสริมการเกษตรชำนาญการ นางสาวนพวรรณ แวสัมพันธ์ นักวิชาการส่งเสริมการเกษตรปฏิบัติการ และนายอดิศักดิ์ เข็มสุวรรณ นักวิชาการส่งเสริมการเกษตร สำนักงานเกษตรอำเภอท่าเรือ ลงพื้นที่ติดตามสถานการณ์การปลูกพืชในพื้นที่ทุ่งรับน้ำ ตำบลวังแดง โพน์เอน และปากท่า พบว่าเกษตรกรกำลังเตรียมแปลง เพื่อเพาะปลูกข้าวแล้วในบางส่วนปี ณ ทุ่งรับน้ำตำบลวังแดง ตำบลโพน์เอนและ ตำบลปากท่า อำเภอท่าเรือ จังหวัดพระนครศรีอยุธยา





สำนักงานเกษตรอำเภอท่าเรือ ประจำวันที่ ๒๒ เมษายน ๒๕๖๗



**เพลี้ยไฟ**



**ลักษณะการทำลายและการระบาด**

เพลี้ยไฟทั้งตัวอ่อนและตัวเต็มวัยจะทำลายข้าวโดยการดูดกินน้ำเลี้ยง จากใบข้าวที่ยังอ่อนโดยอาศัยอยู่ตามซอกใบ ระบาดในระยะกล้า เมื่อใบข้าวโตขึ้นใบที่ถูกทำลายปลายใบจะเหี่ยวขอบใบจะม้วนเข้าหากกลางใบและ อาศัยอยู่ในใบที่ม้วนนั้น พบทำลายข้าวในระยะกล้าหรือหลังปักดำ ๒-๓ สัปดาห์ โดยเฉพาะในอากาศร้อนแห้งแล้งหรือฝนทิ้งช่วงนานติดต่อกันหรือสภาพนาข้าวที่ ขาดน้ำ ถ้าระบาดมากๆ ทำให้ต้นข้าวแห้งตายได้ทั้งแปลง

**พืชอาหาร**

ข้าว ข้าวสาลี ข้าวโอ๊ต ข้าวบาร์เลย์ มิลเลท ป่านลินิน หญ้าข้าวนก หญ้าไซ และหญ้าต่างๆ

**การป้องกันกำจัด**

๑) ดูแลแปลงข้าวระยะกล้าหรือหลังหว่าน ๗ วัน อย่าน้ำแช่น้ำ

๒) ใช้น้ำท่วมยกค้ำข้าวทิ้งไว้ ๑-๒ วัน เมื่อตรวจพบเพลี้ยไฟตัวเต็มวัย ๑-๓ ตัวต่อต้นในข้าวอายุ ๖-๗ วันหลังหว่าน ใช้ปุ๋ยยูเรียอัตรา ๑๐ กิโลกรัมต่อไร่ หว่านเมื่อข้าวอายุ ๑๐ วัน เพื่อเร่งการเจริญเติบโตของต้นข้าว

๓) ใช้สารฆ่าแมลง มาลาไทออน (มาลาไอออน ๘๓% อีซี) อัตรา ๒๐ มิลลิลิตรต่อน้ำ ๒๐ ลิตร หรือคาร์บาริล (เซฟวิน ๘๕% ดับบลิวพี) อัตรา ๒๐ กรัมต่อน้ำ ๒๐ ลิตร พบเมื่อพบใบข้าวม้วนมากกว่า ๕๐ เปอร์เซ็นต์ ในระยะข้าวอายุ ๑๐-๑๕ วัน หลังหว่าน



ลักษณะการทำลายของเพลี้ยไฟ



ใบข้าวที่แสดงอาการปลายใบม้วน



สภาพนาข้าวที่เพลี้ยไฟระบาดรุนแรง

