



สำนักงานเกษตรอำเภอท่าเรือ ประจำเดือน มีนาคม ๒๕๖๗

ร่วมมอบพันธุ์ปลาให้แก่เกษตรกร



วันที่ ๑ มีนาคม พ.ศ. ๒๕๖๗ นางสาวณิย์ พูลรัมย์ เกษตรอำเภอท่าเรือ ร่วมมอบพันธุ์ปลาให้แก่เกษตรกร ในกิจกรรมถ่ายทอดเทคโนโลยีการผลิตด้านการประมง สนับสนุนปัจจัยการผลิต โครงการศูนย์เรียนรู้การเพิ่มประสิทธิภาพการผลิตสินค้าเกษตรมอบ โดยสำนักงานประมงจังหวัดพระนครศรีอยุธยา ซึ่งได้มอบพันธุ์ปลาดัง ให้แก่เกษตรกรเพื่อนำไปเพาะเลี้ยงและเพาะขยายในบ่อของตน สร้างเป็นแหล่งอาหารในครัวเรือนและสร้างรายได้ให้แก่เกษตรกรได้ในอนาคต ณ ที่ว่าการอำเภอท่าเรือ จังหวัดพระนครศรีอยุธยา



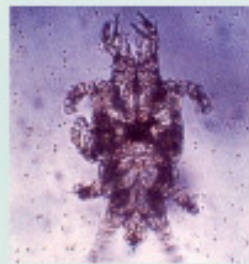


สำนักงานเกษตรอำเภอท่าเรือ ประจำเดือน มีนาคม ๒๕๖๗

โรคกาบใบเน่า



ลักษณะอาการโรคกาบใบเน่า



แมลงพาหะ “ไรขาว”

อาการ ข้าวแสดงอาการในระยะตั้งท้องโดยเกิดแผลสีน้ำตาลดำบนกาบห่อรวง ขนาดแผลประมาณ ๒-๓ x ๔-๑๘ มิลลิเมตร ตรงกลางแผลมีกลุ่มเส้นใยสีขาวอมชมพู แผลนี้จะขยายติดต่อกันทำให้บริเวณกาบห่อรวงมีสีน้ำตาลดำและรวงข้าวส่วนใหญ่ไหม้ไหม้ฟันทันทั้งรวง หรือไหม้ได้บางส่วน ทำให้เมล็ดลีบและมีสีดำ

การแพร่ระบาด เชื้อราที่มีติดอยู่บนเมล็ดได้มานาน นอกจากนั้น พบว่า “ไรขาว” ซึ่งอาศัยดูดกินน้ำเลี้ยงต้นข้าวในบริเวณกาบใบเท่านั้น สามารถเป็นพาหะช่วยทำให้โรคแพร่ระบาดให้รุนแรง และกว้างขวางยิ่งขึ้น

การป้องกันกำจัด

- ใช้พันธุ์ข้าวเชิงต้านทานที่เหมาะสมกับสภาพพื้นที่ เช่น กข๕๐๗ สำหรับกลุ่มสีน้ำแข็ง ใช้พันธุ์ข้าวที่ปล้นสูงแตกช่วน้อย
- ใช้สารป้องกันกำจัดเชื้อรา เช่น แมนโคเซ็บ ตามอัตราที่ระบุ
- ลดจำนวนประชากรไรขาว พาหะแพร่เชื้อ ในสภาพอากาศแห้งแล้ง ด้วยสารกำจัดไร เช่น ไตรโทอิม ไอนีท์ ตามอัตราที่ระบุ



ข่าวประชาสัมพันธ์

สำนักงานเกษตรจังหวัดพระนครศรีอยุธยา

Ayutthaya Provincial Agricultural Extension Office



สำนักงานเกษตรอำเภอท่าเรือ ประจำเดือน มีนาคม ๒๕๖๗

ประชุมสำนักงานเกษตรอำเภอประจำเดือน



วันที่ ๔ มีนาคม ๒๕๖๗ สำนักงานเกษตรอำเภอท่าเรือ จัดประชุมสำนักงานเกษตรอำเภอประจำเดือน มีนาคม (ครั้งที่ ๓/๒๕๖๗) โดยมี นางสาวณีย์ พูลรัมย์ เกษตรอำเภอท่าเรือ เป็นประธานการประชุม เนื้อหาการประชุมมีการชี้แจงข้อราชการจากการประชุมหัวหน้าส่วนราชการ และจากการประชุมเกษตรอำเภอประจำเดือน เพื่อสรุปผลและจัดทำแผนการดำเนินงานของสำนักงานเกษตรอำเภอ ณ ห้องประชุมสำนักงานเกษตรอำเภอท่าเรือ จังหวัดพระนครศรีอยุธยา



สวอ.เกษตรจังหวัด พระนครศรีอยุธยา



<http://www.ayutthaya.doae.go.th>



035-336560



กระทรวงเกษตรและสหกรณ์



สำนักงานเกษตรอำเภอท่าเรือ ประจำเดือน มีนาคม ๒๕๖๗

ติดตามเยี่ยมชม โรงเรียนวัดหัวหิน ตำบลท่าหลวง
เพื่อจัดตั้งกลุ่มยุวเกษตรกร



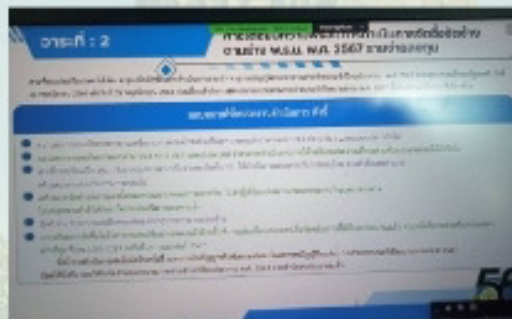
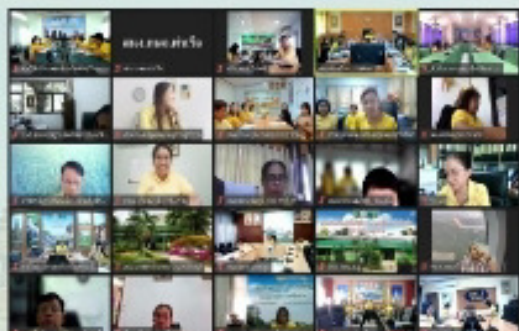
วันที่ ๔ มีนาคม ๒๕๖๗ นางสาวณีย์ พูลรัมย์ เกษตรอำเภอท่าเรือ มอบหมายให้นายอดิศักดิ์ เข็มสุวรรณ นักวิชาการส่งเสริมการเกษตร และนางสาวนพวรรณ แวรสัมพันธ์ นักวิชาการส่งเสริมการเกษตร ปฏิบัติการ สำนักงานเกษตรอำเภอท่าเรือ ร่วมกับ นายกรณิขสรณ์ ใจบุตร ประธาน ศพก.เครือข่าย และผู้นำชุมชน ตำบลท่าหลวง ติดตามเยี่ยมชม โรงเรียนวัดหัวหิน ตำบลท่าหลวง เพื่อจัดตั้งกลุ่มยุวเกษตรกร โดยเตรียมประชุมหารือกับอาจารย์ภายในโรงเรียน วางแผน เตรียมความพร้อมของนักเรียนและพื้นที่เพื่อพัฒนาและส่งเสริมกิจกรรมด้านการเกษตรและเสริมสร้างความรู้และรายได้เสริมให้กับนักเรียนภายในโรงเรียนได้อีกช่องทางหนึ่ง ณ หมู่ที่ ๓ ตำบลท่าหลวง อำเภอท่าเรือ จังหวัดพระนครศรีอยุธยา





สำนักงานเกษตรอำเภอท่าเรือ ประจำเดือน มีนาคม ๒๕๖๗

**"ร่วมประชุมซักซ้อมความเข้าใจการเตรียมการจัดซื้อจัดจ้างตาม
แนวทางการปฏิบัติในการเตรียมการจัดซื้อจัดจ้างและการเร่งรัด
การใช้จ่ายงบประมาณ พ.ศ. 2567 งบลงทุน"**



วันที่ ๔ มีนาคม ๒๕๖๗ นางเสาวนีย์ พูลรัมย์ เกษตรอำเภอท่าเรือ และนางภัทราพร พรหมมาศ เจ้าพนักงานธุรการ เข้าร่วมประชุมซักซ้อมความเข้าใจการเตรียมการจัดซื้อจัดจ้างตามแนวทางการปฏิบัติในการเตรียมการจัดซื้อจัดจ้างและการเร่งรัดการใช้จ่ายงบประมาณ พ.ศ. ๒๕๖๗ งบลงทุน ผ่านระบบออนไลน์ Application Zoom Meeting ณ สำนักงานเกษตรอำเภอท่าเรือ อำเภอท่าเรือ จังหวัดพระนครศรีอยุธยา





สำนักงานเกษตรอำเภอท่าเรือ ประจำเดือน มีนาคม ๒๕๖๗

ติดตามเยี่ยมชมเย็บเยียนร้านค้าที่เข้าร่วมจำหน่ายสินค้าในงานตลาดนัด บ้ำบัตทุกข์ บำรุงสุข อำเภอท่าเรือ



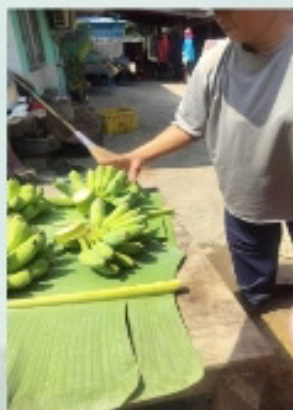
วันที่ ๕ มีนาคม ๒๕๖๗ นางเสาวนีย์ พูลเกษม เกษตรอำเภوتاเรือ พร้อมเจ้าหน้าที่สำนักงานเกษตรอำเภوتاเรือ ติดตาม เยี่ยมเยียนเกษตรกรร่วมจำหน่ายสินค้าในโครงการตลาดนัดบ้ำบัตทุกข์ บำรุงสุข อำเภอท่าเรือ ซึ่งภายในงานมีร้านค้า จำหน่ายสินค้าทางการเกษตร ผลไม้ปลอดภัย สินค้า OTOP สินค้าจากกลุ่มวิสาหกิจชุมชน สินค้าจากกลุ่มแม่บ้านเกษตรกร พันธุ์ไม้จากเกษตรกรภายในอำเภوتاเรือ โดยเริ่มจำหน่ายตั้งแต่ เวลา ๘.๐๐ - ๑๒.๐๐ น. ณ บริเวณหนองประจักษ์อำเภوتاเรือ จังหวัดพระนครศรีอยุธยา





สำนักงานเกษตรอำเภอท่าเรือ ประจำเดือน มีนาคม ๒๕๖๗

ลงพื้นที่เยี่ยมเยียนแปลงเกษตรกรที่ขอรับรองมาตรฐาน GAP ตำบลปากท่า



วันที่ ๕ มีนาคม ๒๕๖๗ นางเสาวณีย์ พูลรัมย์ เกษตรอำเภอท่าเรือ มอบหมายให้ นางสาวทิพย์นันทา เขียงธรรม และนายสหัสรัฐมะชัย สดุดาชา นักวิชาการส่งเสริมการเกษตรชำนาญการ สำนักงานเกษตรอำเภอท่าเรือ ลงพื้นที่เยี่ยมเยียนแปลงเกษตรกรที่ขอรับรองมาตรฐาน GAP ตำบลปากท่า (นางสาทร เปี่ยมทรัพย์) โดยให้คำแนะนำในการเก็บเกี่ยวและการปฏิบัติหลังการเก็บเกี่ยว การขนย้าย และการเก็บรักษาผลผลิต การบันทึกข้อมูล เพื่อขอรับการตรวจประเมินแปลงที่ขอรับรองมาตรฐาน GAP ณ หมู่ที่ ๖ ตำบลปากท่า อำเภอท่าเรือ จังหวัดพระนครศรีอยุธยา





สำนักงานเกษตรอำเภอท่าเรือ ประจำเดือน มีนาคม ๒๕๖๗

ร่วมประชุมชี้แจงสถานการณ์น้ำ และประชาสัมพันธ์การงดการปลูกข้าวนาปรัง
รอบที่ ๒



วันที่ ๕ มีนาคม ๒๕๖๗ นางสาวณิธิ์ พูลรัมย์ เกษตรอำเภอท่าเรือ มอบหมายให้ นางสาวทิพย์นันtha เที่ยงธรรม นักวิชาการส่งเสริมการเกษตรชำนาญการ และนายสหัฐเดชชัย ชตฤชาชา นักวิชาการส่งเสริมการเกษตร สำนักงานเกษตรอำเภอท่าเรือ ร่วมประชุมชี้แจงสถานการณ์น้ำ และประชาสัมพันธ์งดปลูกข้าวนาปรังรอบที่ ๒ โดยนายฉัตรชัย หมื่นจง หัวหน้าฝ่ายส่งน้ำและบำรุงรักษาที่ ๓ โครงการส่งน้ำและบำรุงรักษานครหลวง ชี้แจงแก่เกษตรกรตำบลปากท่า อำเภอท่าเรือ และอำเภอนครหลวง ที่ใช้น้ำคลอง๑ ขวา ๑ นครหลวง ณ องค์การบริหารส่วนตำบลปากท่า ตำบลปากท่า อำเภอท่าเรือ จังหวัดพระนครศรีอยุธยา





สำนักงานเกษตรอำเภอท่าเรือ ประจำเดือน มีนาคม ๒๕๖๗

ร่วมประชุมกำนัน ผู้ใหญ่บ้าน ๗๓ ครั้งที่ ๓/๒๕๖๗



วันที่ ๕ มีนาคม ๒๕๖๗ นางเสาวณีย์ พูลแย้ม เกษตรอำเภอท่าเรือ เข้าร่วมประชุมกำนัน ผู้ใหญ่บ้าน ๗๓ ครั้งที่ ๓/๒๕๖๗ โดยมีนายวิชาญ น้อยโต เป็นประธานในการประชุม ทั้งนี้ได้ประชาสัมพันธ์ขอความร่วมมืองดปลูกข้าวนาปรัง รอบที่ ๒ เน้นการปลูกพืชใช้น้ำน้อยทดแทนสร้างรายได้และลดความเสี่ยงผลผลิตจะเสียหายหากปริมาณน้ำไม่เพียงพอ และยังช่วยให้มีน้ำสำหรับอุปโภค-บริโภคและรักษาระบบนิเวศ และ ร่วมรณรงค์การหยุดเผาในพื้นที่ทางการเกษตรให้กับกำนันและผู้ใหญ่บ้านได้รับทราบ พร้อมทั้งแจ้งเตือนเฝ้าระวังการระบาดของแมลงศัตรูพืชในนาข้าว เพื่อนำไปประชาสัมพันธ์ให้กับเกษตรกรในพื้นที่ต่อไป ณ หอประชุมที่ว่าการอำเภอท่าเรือ จังหวัดพระนครศรีอยุธยา



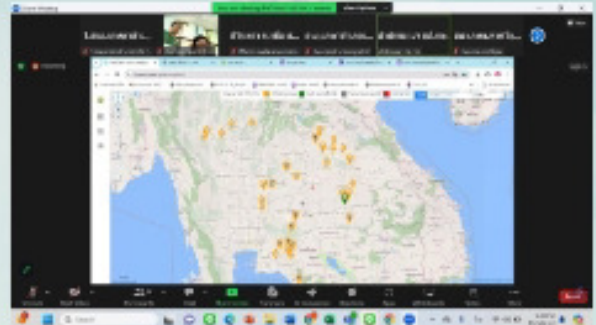


ข่าวประชาสัมพันธ์ สำนักงานเกษตรจังหวัดพระนครศรีอยุธยา

Ayutthaya Provincial Agricultural Extension Office

สำนักงานเกษตรอำเภอท่าเรือ ประจำเดือน มีนาคม ๒๕๖๗

ร่วมประชุมชี้แจงการใช้ระบบรายงานผลการลงพื้นที่ของชุดปฏิบัติการ



วันที่ ๖ มีนาคม ๒๕๖๗ นางสาวเนย์ ชูณรัมย์ เกษตรอำเภอท่าเรือ มอบหมายให้นางสาวนพวรรณ แวงสังข์พันธ์ นักวิชาการส่งเสริมการเกษตรปฏิบัติการ และนายอดิศักดิ์ เต็มสุวรรณ นักวิชาการส่งเสริมการเกษตร สำนักงานเกษตรอำเภอท่าเรือ ร่วมประชุมชี้แจงการใช้ระบบรายงานผลการลงพื้นที่ของชุดปฏิบัติการ(<https://hotspot.moac.go.th>) ผ่านระบบออนไลน์ zoom meeting โดยสำนักปลัดกระทรวงเกษตรและสหกรณ์ เพื่อทำความเข้าใจ รวบรวม ประมวล และรายงานผลต่อไป ณ สำนักงานเกษตรอำเภอท่าเรือ จังหวัดพระนครศรีอยุธยา



สอ.จ.เกษตรจังหวัด พระนครศรีอยุธยา



<http://www.ayutthaya.dcae.go.th>



035-336560





ข่าวประชาสัมพันธ์ สำนักงานเกษตรจังหวัดพระนครศรีอยุธยา

Ayutthaya Provincial Agricultural Extension Office

สำนักงานเกษตรอำเภอท่าเรือ ประจำเดือน มีนาคม ๒๕๖๗

"ร่วมกิจกรรมจิตอาสา Big Cleaning Day ต้อนรับเข้าสู่เดือนรอมฎอน ฮิจเราะห์"



วันที่ ๖ มีนาคม ๒๕๖๗ นางสาวณีย์ พูลรัมย์ เกษตรอำเภอท่าเรือ มอบหมายให้ นางสาวทิพย์นันทา เทียงธรรม นักวิชาการส่งเสริมการเกษตรชำนาญการ สำนักงานเกษตรอำเภอท่าเรือ ร่วมกิจกรรมจิตอาสา Big Cleaning Day ต้อนรับเข้าสู่เดือนรอมฎอน ฮิจเราะห์ เดือนรอมฎอน คือ เดือน ๙ ของปฏิทิน ฮิจเราะห์หรือปฏิทินอิสลาม เป็นเดือนที่มุสลิมถือศีลอดทั้งเดือน ด้วยเหตุนี้จึงเรียกกันอีกชื่อหนึ่งว่าเดือนบาช เป็นเดือนที่จิตใจให้ผู้ศรัทธาทำความดีมากยิ่งขึ้นกว่าเดือนอื่นๆ เรียกได้ว่า รอมฎอนเป็นเดือนแห่งการอบรมจิตใจนั่นเอง ณ บริเวณหมู่ที่ ๕ บ้านอิสลาม ตำบลปากท่า อำเภอท่าเรือ จังหวัดพระนครศรีอยุธยา



สนง.เกษตรจังหวัด พระนครศรีอยุธยา



<http://www.ayutthaya.doae.go.th>



035-336560



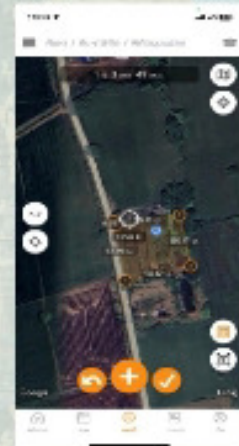


ข่าวประชาสัมพันธ์ สำนักงานเกษตรจังหวัดพระนครศรีอยุธยา

Ayutthaya Provincial Agricultural Extension Office

สำนักงานเกษตรอำเภอท่าเรือ ประจำเดือน มีนาคม ๒๕๖๗

ตรวจสอบพื้นที่การขึ้นทะเบียนเกษตรกร ตำบลท่าหลวง



วันที่ ๗ มีนาคม ๒๕๖๗ นางสาวณีย์ พูลรัมย์ เกษตรอำเภอท่าเรือ มอบหมายให้ นางสาวนพวรรณ แววสัมพันธ์ นักวิชาการส่งเสริมการเกษตรปฏิบัติการ และนายอดิศักดิ์ เข้มสุวรรณ นักวิชาการส่งเสริมการเกษตร สำนักงานเกษตรอำเภอท่าเรือ ลงพื้นที่ตรวจสอบความถูกต้องของการขึ้นทะเบียนเกษตรกร ๑ ราย คือ นางลัดดา ภูติน เกษตรกรตำบลท่าหลวง เพาะปลูกไม้ผล (กล้วย มะม่วง ขนุน ฝรั่ง ชมพู่ มะพร้าว) ไม้ป่า ไม้ พื้นที่ ๒ ไร่ จากการลงพื้นที่ตรวจสอบพบว่า ถูกต้องตามที่เกษตรกรแจ้งเพาะปลูก ทั้งนี้ เจ้าหน้าที่ได้แนะนำการปลูกพืชในช่วงฤดูแล้งให้เกษตรกรได้รับทราบและเผื่อระวังต่อไป ณ หมู่ที่ ๑๐ ตำบลท่าหลวง อำเภอท่าเรือ จังหวัดพระนครศรีอยุธยา



สนง.เกษตรจังหวัด พระนครศรีอยุธยา



<http://www.ayutthaya.doae.go.th>



035-336560



กระทรวงเกษตรและสหกรณ์



ข้าฯประชาสัมพันธ์ สำนักงานเกษตรจังหวัดพระนครศรีอยุธยา

Ayutthaya Provincial Agricultural Extension Office

สำนักงานเกษตรอำเภอท่าเรือ ประจำเดือน มีนาคม ๒๕๖๗

ลงพื้นที่เยี่ยมเยียนแปลงเกษตรกรที่ขอรับรองมาตรฐาน GAP



วันที่ ๗ มีนาคม ๒๕๖๗ นางเสาวณีย์ พูลรัมย์ เกษตรอำเภอท่าเรือ มอบหมายให้นายสหัสวุฒิ ชัยสุดาภา นักวิชาการส่งเสริมการเกษตรชำนาญการ สำนักงานเกษตรอำเภอท่าเรือ ลงพื้นที่เยี่ยมเยียนแปลงเกษตรกรที่ขอรับรองมาตรฐาน GAP (นายไพฑูรย์ กลิ่นประทุม) โดยให้คำแนะนำในการเก็บเกี่ยวและการปฏิบัติหลังการเก็บเกี่ยว การขนย้าย และการเก็บรักษามลผลผลิต การบันทึกข้อมูล เพื่อรอรับการตรวจประเมินแปลงที่ขอรับรองมาตรฐาน GAP ณ หมู่ที่ ๕ ตำบลท่าเจ้าสนุก อำเภอท่าเรือ จังหวัดพระนครศรีอยุธยา



สนง.เกษตรจังหวัด พระนครศรีอยุธยา



<http://www.ayutthaya.doae.go.th>



035-336560





ข่าวประชาสัมพันธ์ สำนักงานเกษตรจังหวัดพระนครศรีอยุธยา

Ayutthaya Provincial Agricultural Extension Office

สำนักงานเกษตรอำเภอท่าเรือ ประจำเดือน มีนาคม ๒๕๖๗

ให้การต้อนรับคณะกรรมการคัดเลือก ศพก.ดีเด่น ระดับเขต ลงพื้นที่
เก็บข้อมูลเชิงประจักษ์ ณ ศูนย์เรียนรู้การเพิ่มประสิทธิภาพการผลิต
สินค้าเกษตร (ศพก.เครือข่าย) ตำบลท่าหลวง สอนแก่นันปี



วันที่ ๔ มีนาคม ๒๕๖๗ นางสาวเนย์ พูลแว้ม เกษตรอำเภอท่าเรือ พร้อมเจ้าหน้าที่สำนักงานเกษตรอำเภอท่าเรือ ร่วมกับสำนักงานเกษตรจังหวัดพระนครศรีอยุธยา นายวิชาญ น้อยโต นายอำเภอท่าเรือ ผู้นำชุมชน ภาคีเครือข่ายภาครัฐ ภาคเอกชน คณะกรรมการเครือข่าย ศพก.อำเภอท่าเรือ และเกษตรกรในพื้นที ร่วมให้การต้อนรับคณะกรรมการ คัดเลือก ศพก.ดีเด่น ระดับเขต ซึ่งนำโดย นายสุชาติ อ่อนดำ ผู้อำนวยการสำนักงานส่งเสริมและพัฒนาการเกษตรที่ ๑ จังหวัดชัยนาท และคณะกรรมการจากหน่วยงานที่เกี่ยวข้อง โดยมีวัตถุประสงค์เพื่อคัดเลือกเกษตรกรต้นแบบที่มีผลงานดีเด่นในการบริหารจัดการ การใช้เทคโนโลยีและนวัตกรรม และการขยายผลไปสู่ชุมชน ให้ได้รับการยกย่องเชิดชูเกียรติและเป็นตัวแทนในการประกวดระดับประเทศต่อไป ณ ศูนย์เรียนรู้การเพิ่มประสิทธิภาพการผลิตสินค้าเกษตร (ศพก.เครือข่าย) สอนแก่นันปี ตำบลท่าหลวง อำเภอท่าเรือ จังหวัดพระนครศรีอยุธยา



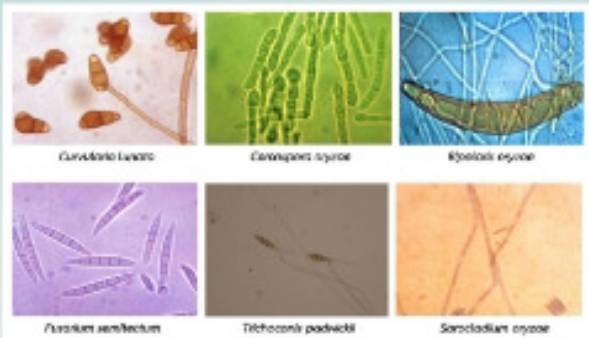


ข่าวประชาสัมพันธ์ สำนักงานเกษตรจังหวัดพระนครศรีอยุธยา

Ayutthaya Provincial Agricultural Extension Office

สำนักงานเกษตรอำเภอท่าเรือ ประจำเดือน มีนาคม ๒๕๖๗

โรคเมล็ดต่าง



เชื้อราสาเหตุหลัก ๖ ชนิด

อาการ ในระยะออกรวง พบเมล็ดต่างๆ เช่นเป็นจุดสีน้ำตาลหรือดำหรือมีลายสีน้ำตาลดำหรือสีเทาปนชมพูที่เมล็ดบนรวงข้าว ทั้งนี้เพราะมีเชื้อราหลายชนิดที่สามารถเข้าทำลายและทำให้เกิดอาการต่างกันไป การเข้าทำลายของเชื้อรามักจะเกิดในช่วงดอกข้าวเริ่มโผล่จากกาบหุ้มรวงจนถึงระยะเมล็ดข้าวเริ่มเป็นน้ำนม และอาการเมล็ดต่าง จะปรากฏเด่นชัดในระยะใกล้เก็บเกี่ยว

การแพร่ระบาด เชื้อราสามารถแพร่กระจายไปกับลม ติดไปกับเมล็ด และสามารถแพร่กระจายในทุ่งฉางได้ เพื่อสาเหตุบางชนิดสามารถสร้างสารพิษ (toxin) ซึ่งเป็นอันตรายต่อสุขภาพได้

การป้องกันกำจัด

- เมล็ดพันธุ์ที่ใส่ปลูก ควรคัดเลือกจากแปลงที่ไม่เป็นโรค
- ปลูกเมล็ดพันธุ์ด้วยสารป้องกันกำจัดเชื้อรา เช่น แมนโคเซบ ไนอิตรา ๓ กรัม /เมล็ดพันธุ์ ๓ กิโลกรัม
- ถ้าพบการระบาดของโรคใบจุดสีน้ำตาล และใบขีดสีน้ำตาล ในระยะต้นข้าวตั้งท้องไม่ให้ออกรวง ให้นีต

พันธ์ ด้วยสารป้องกัน กำจัดเชื้อรา เช่น ไพรอทีโคนาโซล ไพรอทีโคนาโซล+ไดฟิโนโคนาโซล หรือ ไพรอทีโคนาโซล+ไพโรคลอราซ หรือ ฟลูจิวราซอล หรือ ทีบูโคนาโซล หรือ แมนโคเซบ



อาการโรคเมล็ดต่าง



สนง.เกษตรจังหวัด พระนครศรีอยุธยา



<http://www.ayutthaya.dcae.go.th>



035-336560





ข้าฯประชาสัมพันธ์ สำนักงานเกษตรจังหวัดพระนครศรีอยุธยา

Ayutthaya Provincial Agricultural Extension Office

สำนักงานเกษตรอำเภอท่าเรือ ประจำเดือน มีนาคม ๒๕๖๗

ประชุมเจ้าหน้าที่สำนักงานเกษตรอำเภอประจำสัปดาห์ (Weekly Meeting : WM)



วันที่ ๑๑ มีนาคม ๒๕๖๗ นางสาวเนียร ชุณหะยม เกษตรอำเภอท่าเรือ พร้อมเจ้าหน้าที่สำนักงานเกษตรอำเภอท่าเรือ ร่วมประชุมประจำสัปดาห์ (Weekly Meeting:WM) เพื่อวางแผน การปฏิบัติงานประจำสัปดาห์และสอบถามปัญหา อุปสรรค และร่วมกันหาแนวทางการแก้ไขปัญหาในการดำเนินการ ณ สำนักงานเกษตรอำเภอท่าเรือ จังหวัดพระนครศรีอยุธยา



สนง.เกษตรจังหวัด พระนครศรีอยุธยา



<http://www.ayutthaya.doae.go.th>



035-336560



กระทรวงเกษตรและสหกรณ์



ข้าพเจ้าชาลัมพันธ์ สำนักงานเกษตรจังหวัดพระนครศรีอยุธยา

Ayutthaya Provincial Agricultural Extension Office

สำนักงานเกษตรอำเภอท่าเรือ ประจำเดือน มีนาคม ๒๕๖๗

การประชุมแลกเปลี่ยนและเรียนรู้การพัฒนาการสื่อสาร และการเป็นพิธีกร



วันที่ ๑๑ มีนาคม ๒๕๖๗ นางสาวเนย์ พูลนัยม เกษตรอำเภوتاเรือ มอบหมายให้ นายอดิศักดิ์ เข็มสุวรรณ นักวิชาการส่งเสริมการเกษตร เข้าร่วมประชุมแลกเปลี่ยนและเรียนรู้การพัฒนาการสื่อสารและการเป็นพิธีกร(แบบออนไลน์) โดยมีวัตถุประสงค์เพื่อให้ผู้เข้าประชุมได้แลกเปลี่ยนเรียนรู้และมีประสบการณ์เชิงประจักษ์เพื่อพัฒนาทักษะด้านการสื่อสารและการเป็นพิธีกร การพัฒนาการสื่อสารและการเป็นพิธีกร ณ สำนักงานเกษตรอำเภอท่าเรือ อำเภอท่าเรือ จังหวัดพระนครศรีอยุธยา



สนง.เกษตรจังหวัด พระนครศรีอยุธยา



<http://www.ayutthaya.doae.go.th>



035-336560



กระทรวงเกษตรและสหกรณ์



ข้าบประชาสัมพันธ์ สำนักงานเกษตรจังหวัดพระนครศรีอยุธยา

Ayutthaya Provincial Agricultural Extension Office

สำนักงานเกษตรอำเภอท่าเรือ ประจำเดือน มีนาคม ๒๕๖๗

โรคดอกกระถิน

โรคดอกกระถิน เกิดจากเชื้อรา *Ustilagoidea virens* (Cke.) เข้าทำลายรวงข้าวในระยะเริ่มออกดอกเมื่อสภาพอากาศมีความชื้นสูง เช่นมีฝนหรือน้ำค้างมาก ในระยะแรก เชื้อราดอกกระถินจะเป็นกลุ่มก้อนขนาดเล็กสีเหลือง มีเยื่อหุ้มอยู่ระหว่างเปลือกเมล็ดข้าว ต่อมาเชื้อราดอกกระถินจะมีขนาดใหญ่ขึ้น จนคลุมเมล็ดข้าวทั้งเมล็ด เมื่อเชื้อราเจริญต่อไป เยื่อหุ้มจะแตกออก เชื้อราจะเปลี่ยนเป็นสีส้ม สุดท้ายก้อนเชื้อราดอกกระถินจะมีรอยแยกและมีสีเขียวเข้มปนเหลือง ระยะนี้เชื้อราจะปลิวไปกับลม เข้าทำลายเมล็ดข้าว ต้นอื่นๆต่อไปได้

การป้องกันกำจัด

๑. ไล่ปุ๋ยตามอัตราแนะนำของทางราชการ ไม่ควรใส่ปุ๋ยไนโตรเจนมากเกินไปเพราะจะทำให้โรคระบาดรุนแรงยิ่งขึ้น
๒. ในระยะข้าวตั้งท้องถึงระยะน้ำนม ถ้ามีฝนหรือน้ำค้างมากควรพ่นสารป้องกันกำจัดโรคพืชต่อไปนี้ได้อย่างน้อยหนึ่ง ผสมน้ำ ๒๐ ลิตร
 - โพรพิโคนาโซล (โพรพิโคนาโซล ๒๕% อีซี) อัตรา ๑๕ มิลลิลิตร
 - คลอโรทาโลนิล (คลอโรทาโลนิล, ตาโดนิล ๗๕% ตับบลิวท์) อัตรา ๒๐ กรัม





ข่าวประชาสัมพันธ์ สำนักงานเกษตรจังหวัดพระนครศรีอยุธยา

Ayutthaya Provincial Agricultural Extension Office

สำนักงานเกษตรอำเภอท่าเรือ ประจำเดือน มีนาคม ๒๕๖๗

โรคเขี้ยวเตี้ย

อาการ

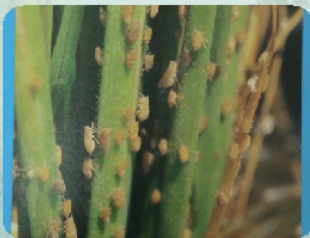
ต้นข้าวเป็นโรคได้ ทั้งระยะกล้า แดกกอ ตั้งท้อง ต้นเตี้ยแคระแกรน เป็นพุ่มแน่น แดกกอมาก เชื้อสาเหตุสายพันธุ์เดิมทำให้เกิดอาการใบแคบสีเขียวเข้ม แต่ในปัจจุบัน เชื้อสาเหตุสายพันธุ์ใหม่ที่พบทำให้เกิดอาการใบแคบมีสีเหลือง เหลืองอมเขียวจนถึงเหลืองอ่อน ใบมีจุดประสีเหลืองอ่อนจนถึงน้ำตาลอ่อน บางครั้งพบแถบสีเขียวเหลืองระหว่างเส้นใบ ขนานไปกับเส้นกลางใบ ต้นข้าวที่เป็นโรคมักจะไม่ออกรวง หรือให้รวงไม่สมบูรณ์ บางครั้งอาจพบโรคนี้อีกพร้อมกับโรคใบหงิก

การแพร่ระบาด

เชื้อไวรัสสาเหตุโรคถ่ายทอดได้โดยแมลงพาหะ คือ เพลี้ยกระโดดสีน้ำตาล

การป้องกันกำจัด

- กำจัดหรือทำลายเชื้อไวรัส โดยเกลบหรือเผาตอซังในนาที่มีโรค กำจัดวัชพืช โดยเฉพาะวัชพืชใกล้แหล่งน้ำที่เป็นที่อยู่อาศัยและขยายพันธุ์ของแมลงพาหะ
- ใช้พันธุ์ที่ต้านทานต่อเพลี้ยกระโดดสีน้ำตาล เช่น พันธุ์สุพรรณบุรี ๙๐ สุพรรณบุรี ๓ และชัยนาท ๒ แต่ไม่ควรปลูกข้าวพันธุ์ดังกล่าว ติดต่อกันเป็นแปลงขนาดใหญ่ เนื่องจากแมลงสามารถปรับตัว เข้าทำลายพันธุ์ข้าวที่ต้านทานได้
- ใช้สารป้องกันกำจัดแมลงพาหะ ได้แก่ ใช้สารฆ่าแมลงในระยะที่แมลงเป็นตัวอ่อน เช่น ไดโนทีฟูเริน หรือ บูโปรเฟซิน หรือ อีโทเฟนพรอกซ์ ไม่ควรใช้สารฆ่าแมลงผสมกันหลายๆชนิดหรือใช้สารฆ่าแมลงผสมสารป้องกันกำจัดโรคหรือสารกำจัดวัชพืช เพราะอาจทำให้ประสิทธิภาพของสารฆ่าแมลงลดลง
- ไม่ใช้สารกลุ่มไพรีทรอยด์สังเคราะห์ เช่น ไซเพอร์มีทริน ไสฮาโลทริน เดลตามิทริน
- ถ้าปฏิบัติได้ เมื่อมีโรคระบาดรุนแรงควรตปลูกข้าว ๑ - ๒ ถู เพื่อตัดวงจรชีวิตของแมลงพาหะ



เพลี้ยกระโดดสีน้ำตาล



อาการของโรคเขี้ยวเตี้ยสายพันธุ์ใหม่

